

ПАРАМЕТРИЧЕСКОЕ ЯДРО ЛЕКСИКИ НОРВЕЖСКО-РУССКОГО СЛОВАРЯ

О. М. Воевудская

Воронежский государственный университет

Поступила в редакцию 10 ноября 2010 г.

Аннотация: в данной работе проводится функциональный, синтагматический, парадигматический и эпидигматический анализ лексики норвежско-русского словаря с целью выделения лексико-семантического ядра норвежского языка. Исследование основано на теоретической концепции полипараметрического анализа, разработанного В. Т. Титовым.

Ключевые слова: длина слов, синтагматическая активность слов, синонимический ряд, многозначность, норвежский язык.

Abstract: in the article the author analyses the vocabulary of the Norwegian-Russian dictionary according to the functional, syntagmatic, paradigmatic and epidigmatic parameters aiming to single out the lexico-semantic nuclear of the Norwegian language. The investigation is based on the theoretical conception of polyparametric analysis worked out by V. Titov.

Key words: length of words, syntagmatic activity of words, synonymic set, polysemy, the Norwegian language.

Параметрический анализ лексики, предложенный В. Т. Титовым в его монографиях «Общая квантитативная лексикология романских языков» и «Частная квантитативная лексикология романских языков» [1; 2], дает возможность познать лексико-семантическую систему языка, минимизировав ее, но не произвольно, а в неразрывной связи с качественными параметрами лексико-семантического, морфологического и синтаксического уровней. Анализируя язык по четырем параметрам – функциональному, синтагматическому, парадигматическому и эпидигматическому – можно получить представление о лексико-семантическом ядре языка и стратификации составляющей его лексики по системному (параметрическому) весу.

Материалом для данного исследования послужил корпус норвежской лексики размером в 8945 слов, который был получен в результате превращения электронной версии словаря-источника [3] в базу данных.

Функциональная стратификация лексики норвежского языка

Показателем функциональной активности слова является его длина в буквах. По данному параметру лексика норвежского языка организована следующим образом (табл. 1).

Как видно из таблицы, в норвежском языке целесообразно ограничиться включением в ядро слов длиной не более четырех букв. В этом случае мы

получим множество, включающее 1461 слово, т.е. более близкое к 1000, чем слова длиной в 1–5 букв.

Т а б л и ц а 1

Длина слов	Кол-во слов	Длина слов	Кол-во слов
1	4	14	110
2	72	15	80
3	416	16	42
4	969	17	32
5	1250	18	22
6	1177	19	6
7	1159	20	5
8	1037	21	4
9	886	22	1
10	732	24	1
11	465	25	1
12	292	Итого:	8945

Наиболее активными в функциональном отношении оказались неполнозначные слова – предлоги ‘à’ (от, до), ‘i’ (в, на) и неизменяемое наречие ‘i’ (внутри). Единственное однобуквенное полнозначное слово – существительное ‘ø’ (остров). Поскольку мы изучаем лексико-семантический уровень языка, неполнозначные слова находятся за пределами нашего исследования. Кроме служебных слов, из дальнейшего рассмотрения исключим местоимения, числительные и наречия.

Распределение норвежской лексики (только полнзначные слова) по функциональному параметру представлено в табл. 2.

Ценность полученных результатов снижает тот факт, что длина слова измерена в буквах. Более достоверным показателем являются данные о длине слов в звуках, так как именно звуковая форма является первичной реальностью языка.

После обработки имеющихся данных по правилам чтения норвежского языка [4, с. 162–167] было подсчитано общее количество звуков и вычислен коэффициент совершенства орфографии (КоСОГ), который оказался равным $\approx 0,93$. Это показывает, что расхождение в длинах слов, выраженных разными способами, составляет около 9 %.

Распределение норвежской лексики по длине слов в звуках представлено в табл. 3.

После удаления стилистически маркированных слов и слов, не являющихся существительными, прилагательными и глаголами, получено функциональное ядро норвежской лексики размером в 579 слов. Самым коротким из них является слово *ø* – ‘остров’, самым длинным – *mindreverdighetskompleks* – ‘комплекс неполноценности’.

Графическое соотношение между длиной слова и количеством слов данной длины представлено на рис. 1.

Распределение слов норвежского языка в соответствии с их удельным весом показано на рис. 2.

Синтагматическая стратификация норвежской лексики

Оценка синтагматического веса норвежской лексики производится путем подсчета фразеосочетаний в ромбовой части словарной статьи. В ана-

Т а б л и ц а 2

Букв	Слов	Накопл.	Ф. вес	Букв	Слов	Накопл.	Ф. вес
1	1	1	0,99988	13	178	8054	0,03568
2	42	43	0,99485	14	106	8160	0,02299
3	340	383	0,95414	15	79	8239	0,01353
4	890	1273	0,84758	16	42	8281	0,00850
5	1152	2425	0,70965	17	31	8312	0,00479
6	1109	3534	0,57687	18	22	8334	0,00216
7	1078	4612	0,44780	19	6	8340	0,00144
8	979	5591	0,33058	20	5	8345	0,00084
9	832	6423	0,23096	21	4	8349	0,00036
10	715	7138	0,14535	22	1	8350	0,00024
11	455	7593	0,09088	24	1	8351	0,00012
12	283	7876	0,05699	25	1	8352	0,00000

Т а б л и ц а 3

Звуков	Слов	Накопл.	Ф. вес	Звуков	Слов	Накопл.	Ф. вес
1	1	1	0,99988	12	212	8042	0,03712
2	58	59	0,99294	13	130	8172	0,02155
3	520	579	0,93068	14	74	8246	0,01269
4	1094	1673	0,79969	15	44	8290	0,00742
5	1273	2946	0,64727	16	32	8322	0,00359
6	1126	4072	0,51245	17	11	8333	0,00227
7	1114	5186	0,37907	18	12	8345	0,00084
8	995	6181	0,25994	19	2	8347	0,00060
9	798	6979	0,16439	20	3	8350	0,00024
10	525	7504	0,10153	22	1	8351	0,00012
11	326	7830	0,06250	24	1	8352	0,00000

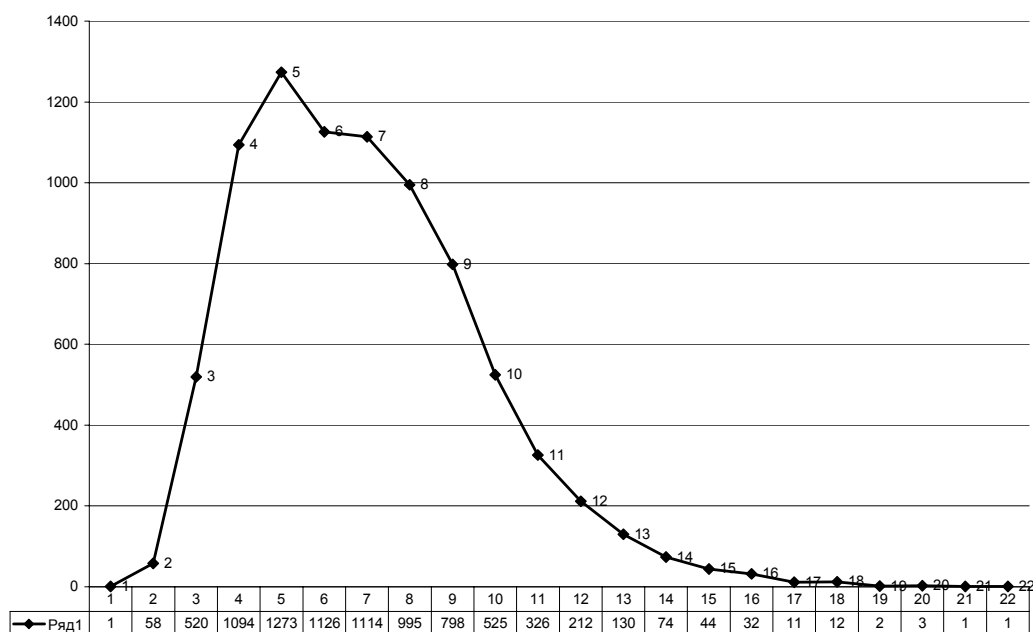


Рис. 1

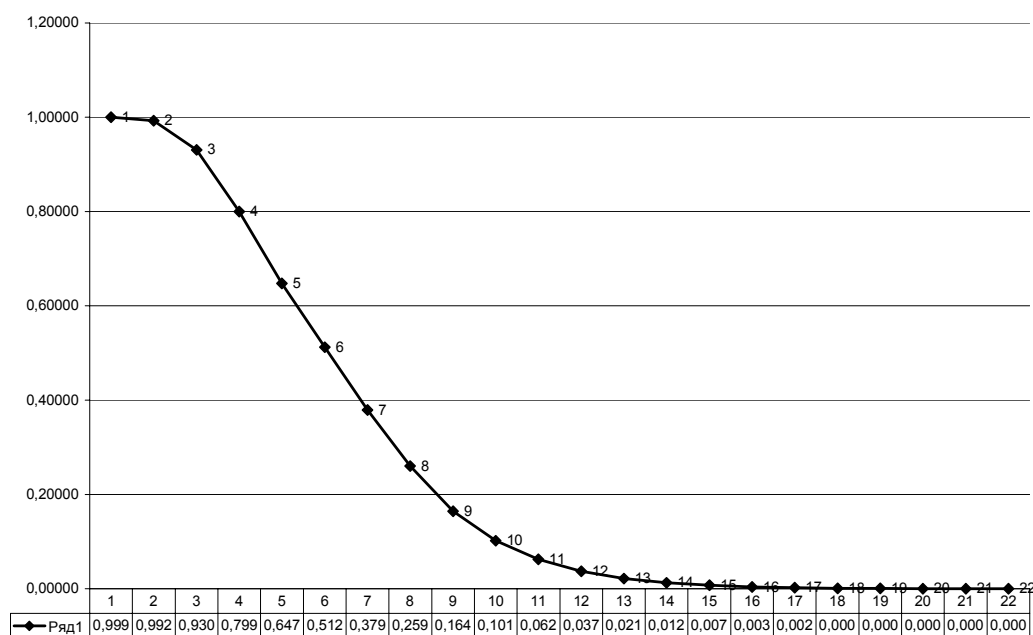


Рис. 2

лизируемом словаре таких слов оказалось 2007, и объединяют они 3447 фразеологизмов. Самое большое количество фразеосочетаний (20) оказалось у существительного «tid» (время, пора) и глагола «kõmme» (приходить, приезжать, прибывать), 19 фразеосочетаний – у глагола «gå» (идти, ходить) и 18 – у глагола «slå» (бить). Таким образом, самой синтагматически активной оказалась глагольная лексика.

Поранговая динамика синтагматического веса норвежских слов представлена в табл. 4.

В данном случае к ядру будут относиться все слова, имеющие при себе два и более фразеосочетаний, а к периферии – не имеющие их или имеющие по одному фразеосочетанию. Итоговый размер синтагматического ядра норвежской лексики – 725 слов.

Кол-во ФС	Слов	Накопл.	С-вес	Кол-во ФС	Слов	Накопл.	С-вес
20	2	2	0,99976	8	4	19	0,99773
19	1	3	0,99964	7	14	33	0,99605
18	1	4	0,99952	6	16	49	0,99413
17	1	5	0,99940	5	44	93	0,98886
15	2	7	0,99916	4	53	146	0,98252
12	2	9	0,99892	3	144	290	0,96528
11	1	10	0,99880	2	435	725	0,91319
10	1	11	0,99868	1	1282	2007	0,75970
9	4	15	0,99820	0	6345	8352	0,00000

Представим распределение фразеосочетаний по грамматическим классам норвежских слов в виде круговой диаграммы (рис. 3).

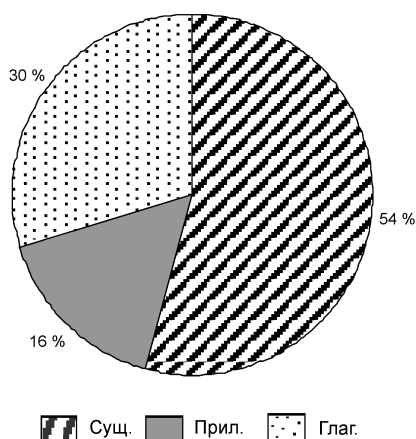


Рис. 3

Соотношение абсолютных величин фразеосочетаний представлено на рис. 4.

На графике хорошо видно, что основной оппозицией является противопоставленность существительных глаголам и прилагательным. Существительных больше, чем глаголов и прилагательных вместе взятых, и их максимальная синтагматическая активность заключена в диапазоне от 1 до 9. Глаголов меньше, но они представлены практически на всем интервале от 1 до 20. «Максимум» прилагательных – по 6 фразеосочетаний у двух слов. Переведем абсолютные цифры в относительные, чтобы рассмотреть закономерность распределения количества фразеосочетаний по разным частям речи, и представим их графически (рис. 5).

Как видно из графика, у прилагательных самый высокий показатель слов, имеющих при себе по одному фразеосочетанию. В диапазоне от 1 до 5 между частями речи имеются некоторые количественные

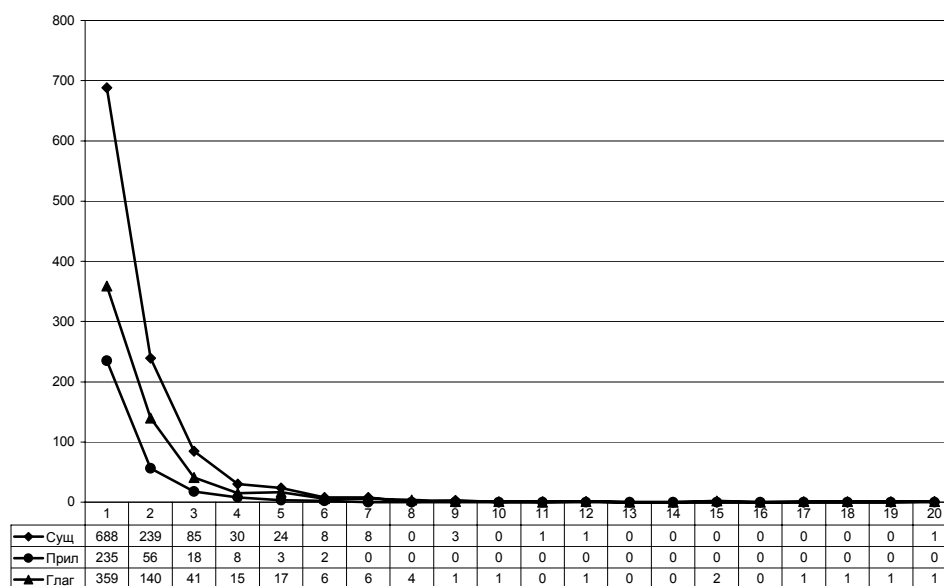


Рис. 4

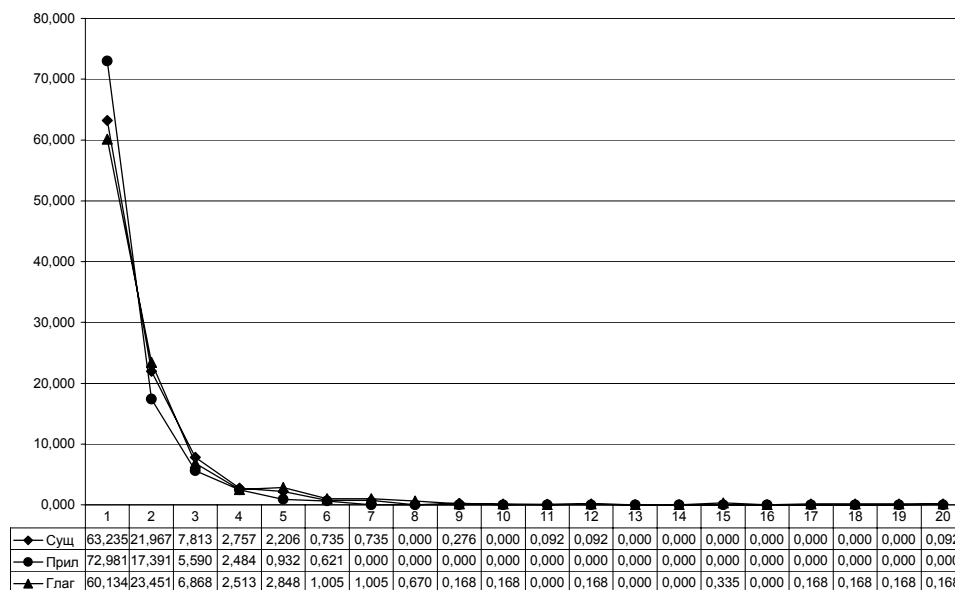


Рис. 5

расхождения, которые затем сходят на нет. В целом же синтагматическая активность слов разных частей речи описывается единой закономерностью. В максимальном виде эта закономерность реализуется в глаголах, что свидетельствует о наибольшей синтагматической активности слов данного грамматического класса.

Парадигматическая стратификация норвежской лексики

После анализа синонимических рядов норвежской лексики были получены следующие результаты (табл. 5).

Поскольку ближе всего к 1000 множество из 1334 слов, то в ядро войдут все слова, имеющие синонимы. Наибольшее количество синонимов в ряду (6) зафиксировано у прилагательного *sta* ‘упрямый’: *sta, énvis, gjenstridig, skåkk, hårdnakket, stri*.

Представим распределение синонимов по грамматическим классам норвежских слов в виде круговой диаграммы (рис. 6).

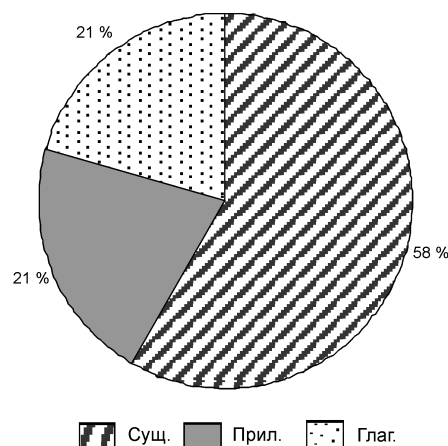


Рис. 6

Из диаграммы видно, что прилагательные и глаголы, имеющие при себе синонимы, представлены в равных долях (по 21 %) и противопоставлены существительным.

Т а б л и ц а 5

Кол-во синонимов в ряду (А)	Кол-во рядов (В)	Кол-во слов в ряду (АхВ)	Накопл. кол-во рядов	Накопл. кол-во слов	П-вес
6	1	6	1	6	0,99991
5	1	5	2	11	0,99982
4	17	68	19	79	0,99826
3	71	213	90	292	0,99178
2	521	1042	611	1334	0,94419
1	10337	10337	10948	11671	0,00000

Более точное соотношение абсолютных показателей синонимических рядов представлено на рис. 7.

На графике (см. рис. 7) видно, что показатели парадигматической активности глаголов и прилагательных во многом сходны. Что касается существительных, то самое большое расхождение (приблизительно в 3 раза) между количеством существительных, имеющих синонимы, с одной стороны, и количеством глаголов и прилагательных, имеющих синонимы, с другой стороны, наблюдается в количестве рядов, включающих один и два синонима. Начиная с трехчленных синонимических рядов это расхождение постепенно уменьшается до нуля. Переведем абсолютные цифры в относительные, чтобы рассмотреть закономерность распределения количества си-

нонимических рядов по разным частям речи, и представим их графически (рис. 8).

Как видно из графика на рис. 8, по количеству одночленных синонимических рядов самый высокий показатель – у глаголов. Для двучленных синонимических рядов у именных частей речи парадигматическая активность оказалась почти в два раза выше, чем у глаголов. По количеству трехчленных синонимических рядов показатели у всех частей речи приблизительно одинаковые. Четырехчленные синонимические ряды зафиксированы только у глаголов. Максимальные показатели по количеству членов в синонимическом ряду (5 и 6) – у прилагательных.

В целом же парадигматическая активность слов разных частей речи описывается единой закономер-

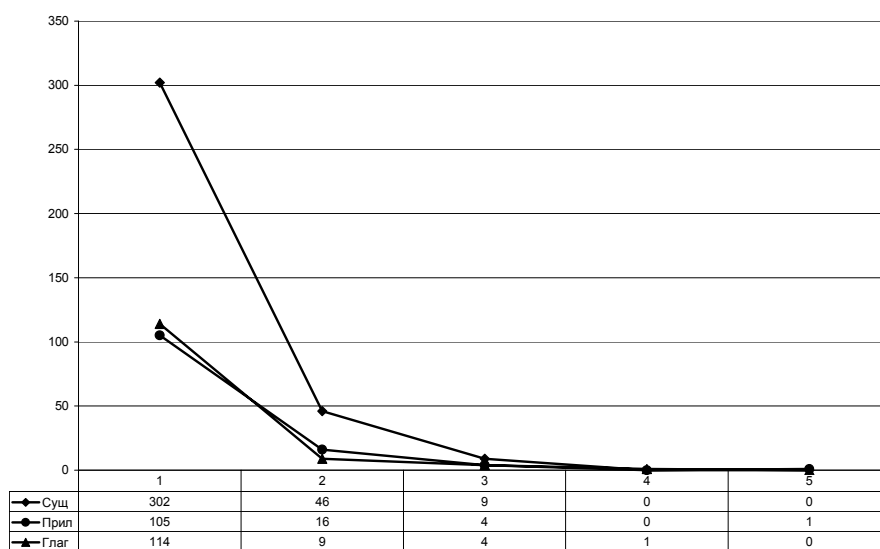


Рис. 7

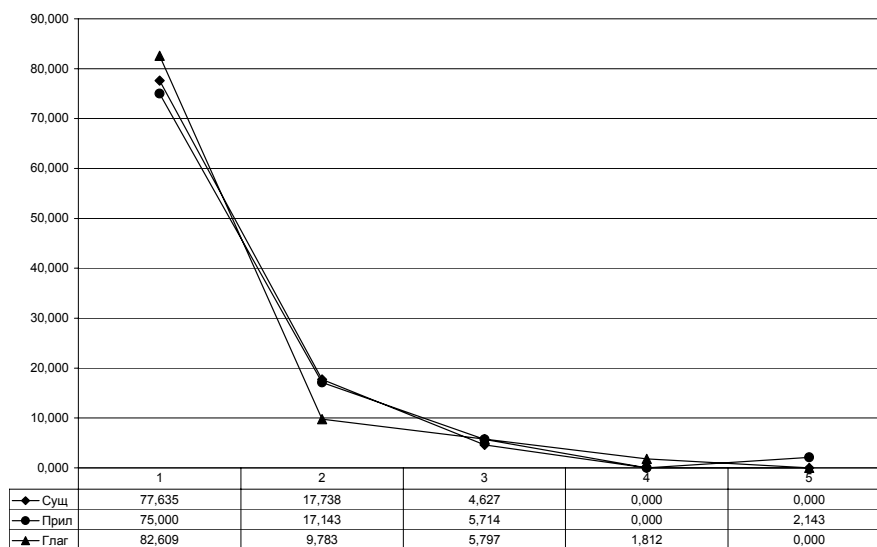


Рис. 8

ностью. Но в максимальном виде эта закономерность реализуется у прилагательных, что свидетельствует о наибольшей парадигматической активности слов данного грамматического класса.

Эпидигматическая стратификация норвежской лексики

Стандартный учет эпидигматического потенциала норвежских слов, основанный на данных о многозначности, позволил получить следующие результаты (табл. 6).

Т а б л и ц а 6

Значений	Слов	Накопл.	Э-вес
6	5	5	0,99940
5	17	22	0,99737
4	79	101	0,98791
3	376	477	0,94289
2	1514	1991	0,76161
1	6361	8352	0,00000

Таким образом, в норвежском языке насчитывается 1991 многозначное слово. Максимальное количество значений имеют следующие лексемы:

существительные:

ànlegg 1) сооружение, объект; 2) план, проект; 3) сквер, парк; 4) способность, наклонность; 5) установка; 6) предрасположенность;

mål 1) мера, размер, мерка; 2) мол (земельная мера в Норвегии); 3) цель; 4) финиш; 5) футбольные ворота; 6) гол;

trekk 1) тяга; 2) сквозняк; 3) черта, признак; 4) вычет (из зарплаты); 5) ход (в шахматах); 6) чехол (для мебели);

глаголы:

òrpta 1) занимать (место), отнимать (время); 2) принимать (в организацию и т.п.); 3) снимать

(фильм); 4) записывать (звук); 5) возобновлять; 6) воспринимать, заимствовать;

hòlde 1) держать (в разн. знач.); 2) содержать; 3) соблюдать (диету); 4) выносить, выдерживать; 5) устраивать, организовывать; 6) подписываться, получать.

Если мы намерены оставаться в пределах 1000 лексико-семантических единиц, то в ядро необходимо включить все слова с количеством значений 3 и выше, следовательно, эпидигматическое ядро будет составлять 477 слов.

Представим распределение многозначности по грамматическим классам норвежских слов в виде круговой диаграммы (рис. 9).

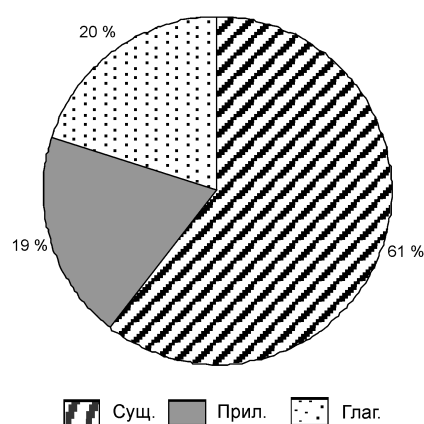


Рис. 9.

Из диаграммы видно, что прилагательные и глаголы, имеющие при себе синонимы, представлены приблизительно в равной пропорции и противопоставлены существительным. Более точное соотношение абсолютных показателей многозначности представлено на рис. 10.

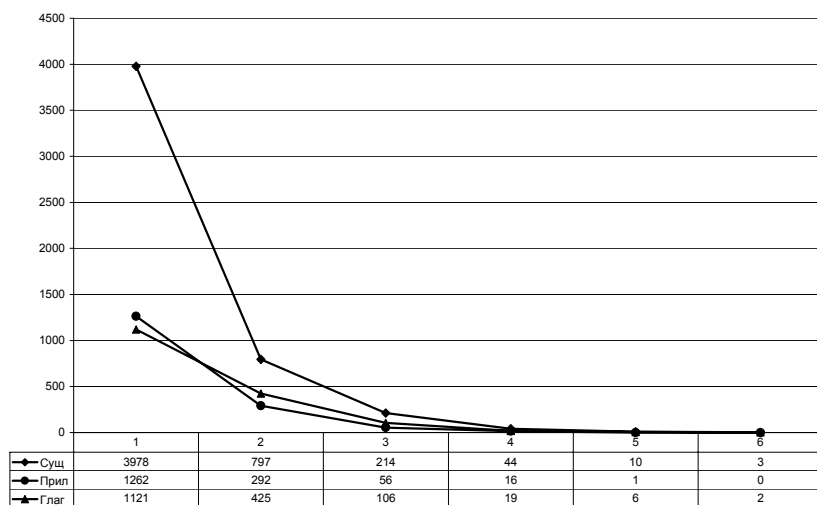


Рис. 10

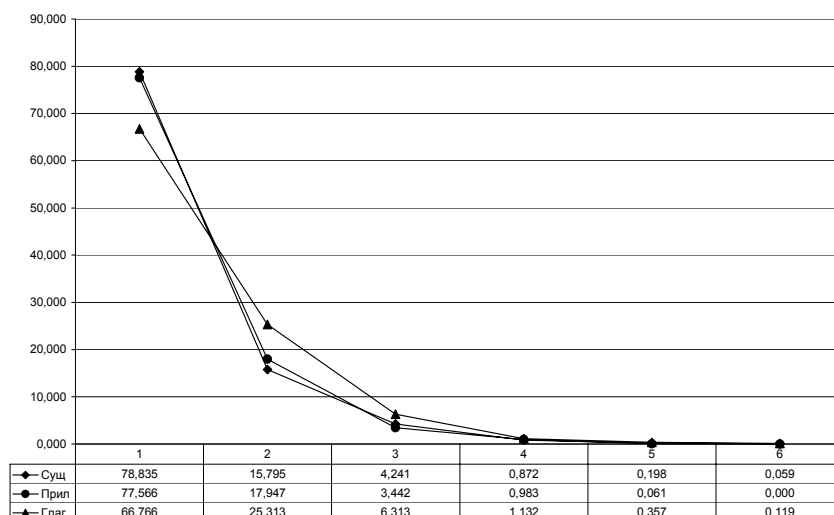


Рис. 11

На графике (см. рис. 10) видно, что показатели эпидигматической активности прилагательных и глаголов достаточно близки, но значительно отличаются от соответствующих показателей имен существительных: однозначных существительных в 3,5 раза больше, чем прилагательных и глаголов. Существительных, имеющих по два значения, почти в 2 раза больше, чем глаголов, и в 2,5 раза больше, чем прилагательных с таким же количеством значений. Эта же тенденция сохраняется на всем оставшемся диапазоне значений. Переведем абсолютные цифры в относительные, чтобы рассмотреть закономерность распределения количества значений по разным частям речи, и представим их графически (рис. 11).

На графике видно, что по данному показателю противопоставленными оказываются именные части речи и глагол. Именно у глагола зафиксировано наименьшее количество однозначных слов и самые высокие показатели многозначности.

Параметрическая стратификация норвежской лексики

Проведя анализ норвежской лексики по четырем параметрам, мы имеем:

- 1) функциональное ядро норвежской лексики размером в 579 слов;
- 2) синтагматическое ядро размером в 725 слов;
- 3) парадигматическое ядро размером в 1334 слов;
- 4) эпидигматическое ядро размером в 477 слов.

Воронежский государственный университет
 Воеводская О. М., кандидат филологических наук,
 доцент кафедры английской филологии
 E-mail: oxavoev@mail.ru
 Тел.: 8-960-110-41-78

Сложение этих множеств позволило получить корпус норвежской лексики в 3115 слов. Сложение весов по каждому параметру дает суммарный параметрический вес для каждого из слов данного множества и позволяет упорядочить слова по убыванию их параметрического веса. Ближайшее к 1000 множество слов с максимальным системным весом включает 1365 слов.

Слово с максимальным значением параметрического веса будет считаться доминантой лексико-семантической системы. Доминантой норвежского словаря является существительное *ord* 'слово'. В первую десятку также вошли: прилагательное *ren* 'чистый', существительные *tid* 'время', *sak* 'вещь, предмет', *tall* 'число', *sinn* 'разум', *plass* 'место', *land* 'страна, государство', *makt* 'сила, мощь'. Наиболее весомый норвежский глагол, занимающий девятый ранг по суммарному параметрическому весу, – *sitte* 'сидеть'.

ЛИТЕРАТУРА

1. *Титов В. Т.* Общая квантитативная лексикология романских языков / В. Т. Титов. – Воронеж : Изд-во Воронеж. гос. ун-та, 2002. – 238 с.
2. *Титов В. Т.* Частная квантитативная лексикология романских языков / В. Т. Титов. – Воронеж : Изд-во Воронеж. гос. ун-та, 2004. – 552 с.
3. *Барщевский Л.* Норвежско-русский, русско-норвежский словарь: 27 тыс. слов / Л. Барщевский, Ю. Железко, А. Нурданг. – М. : Мартин, 2004. – 446 с.
4. *Берков В. П.* Современные германские языки / В. П. Берков. – М. : Астрель АСТ, 2001. – 336 с.

Voronezh State University
 Voevodskaya O. M., Candidate of Philology, Associate
 Professor English Philology Department
 E-mail: oxavoev@mail.ru
 Tel.: 8-960-110-41-78