

СКВОЗЬ ПРИЗМУ МАРКЕМ: Н. В. ГОГОЛЬ В БЛИЖАЙШЕМ КОНТЕКСТЕ РУССКОЙ ЛИТЕРАТУРЫ*

А. А. Кретов, М. В. Катов

Воронежский государственный университет

Поступила в редакцию 1 июня 2009 г.

Аннотация: даются ответы на следующие вопросы: какой трети XIX в. принадлежит творчество Н. В. Гоголя; в какой мере Н. В. Гоголь «совпадает со своим веком»; как располагаются по своей близости к Н. В. Гоголю авторы-современники; авторы последующего и предшествующего срезов; авторы XVIII — начала XX в.?

Ключевые слова: русская литература, Н. В. Гоголь, количественная лингвистика, маркема, индекс тематической маркированности слов, хронологическая привязка творчества писателя.

Abstract: the article answers the following questions: which part of the XIXth century do N.V. Gogol's literary works belong to; to what degree does the writer «concur with his epoch», how close are Gogol and his contemporary writers; how close to N. V. Gogol are the writers belonging to the previous and the following epochs; how close to N. V. Gogol are authors of XVIII — early XX centuries?

Key words: Russian literature, N. V. Gogol, quantitative linguistics, key word, thematic markedness index of words, chronological binding of writer's literary work.

Название статьи содержит два термина, подлежащих объяснению: «ближайший литературный контекст» и «маркема».

Начнем с первого. Понятие литературного контекста невозможно дать, не имея периодизации литературного процесса. Для наших целей достаточно периодизации русского литературного процесса XVIII — начала XX в. Данный отрезок состоит из пяти хронологических срезов (выделение этих срезов и принцип отнесения авторов к ним были обоснованы А. А. Фаустовым [1, 2]: 1 — XVIII в.; 2 — первая треть XIX в.; 3 — вторая треть XIX в.; 4 — третья треть XIX в.; 5 — начало XX в.) и охватывает тексты 112 авторов.

Литературный контекст в узком смысле предполагает рассмотрение позиции автора относительно других участников литературного процесса в пределах одного хронологического среза, *в широком смысле* — предшествующего и последующих периодов.

Применительно к Н. В. Гоголю (1809—1852) вопрос отнесения его творчества к первой или второй трети XIX в., по меньшей мере, неочевиден.

* Исследование выполнено в рамках проекта «Универсалии русской литературы (XVIII — начало XX в.)» [грант Федерального агентства по образованию (Рособразования) 2.1.3 / 4705]. В основу статьи положен доклад, сделанный на Международном научном семинаре, посвященном 200-летию со дня рождения Н. В. Гоголя (Воронеж, 14 мая 2009 г.).

© Кретов А. А., Катов М. В., 2009

В связи с этим в нашем исследовании постараемся дать ответы на следующие вопросы:

1. Какой трети русского литературного процесса XIX в. принадлежит творчество Н. В. Гоголя?

2. В какой мере Н. В. Гоголь совпадает со своим «веком» (т.е. хронологическим срезом)?

3. Как располагаются авторы-современники по своей близости к Н. В. Гоголю?

4. Как располагаются авторы последующего и предшествующего срезов по своей близости к Н. В. Гоголю?

5. Как располагаются авторы XVIII — начала XX в. по своей близости к Н. В. Гоголю?

Для дальнейшего исследования необходимо ввести понятие *маркемы*, заявленное в названии статьи. *Маркемы* — первые 50 словоформ с максимальным значением ИнТеМа¹, прошедшие через следующие фильтры: 1) частеречный (только существительные); 2) грамматический (только существительные единственного числа в И.п.); 3) грамматико-семантический (отсеиваются онимы и одушевленные существительные, кроме слова *человек*); 4) тематико-семантический (настраивается на конкретное произведение и конкретный жанр, к примеру: *явление и действие* в пьесах; воинская терминология у Д. В. Давыдова и Л. Н. Толстого; названия поэтических жанров; названия месяцев и дней недели; имена животных — героев рассказов и басен; название артефактов, если последние не обрели коннотативных / символических

¹ Процедура вычисления ИнТеМа (Индекса Тематической Маркированности слов) описана А. А. Кретовым [3, 4].

значений; и т.д.); 5) стилистический (отсеиваются стилистически окрашенные слова — диминутивы и т.п.); 6) диалогический (исключаются обращения, звательные формы: *Боже, княже, старче, отче, мати; батюшка, матушка* и т.п.); 7) классификационный (отфильтровываются слова-классификаторы, фигурирующие в конструкциях «Сущ. И.п. + Сущ. Р.п.», не несущие собственной семантики, как, например, слово *множество* в конструкциях *множество плодов, множество врагов, множество красавиц, множество знамен* и т.д.).

Объектом нашего исследования стали тексты 112 русских авторов указанного периода (см. Приложение). Мы стремились к максимально полному охвату творчества указанных авторов, но наши возможности были ограничены количеством и качеством текстов, доступных в электронном виде. Кроме того, были наложены некоторые ограничения на дискурсивный состав этих текстов: исследовались художественные и публицистические тексты и не учитывались эпистолярные, а также официально-деловые и научные тексты.

Общая длина текстов, привлеченных к исследованию, составляет более 43 134 000 словоформ. В среднем на каждого из 112 авторов приходится около четырех томов — приблизительный объем «Войны и мира» Л. Н. Толстого.

Все тексты одного автора были собраны в единый файл. Каждый из файлов обрабатывался специальной программой «ТемАЛ» (тематического анализа лексики), вычисляющей ИнТеМ (индекс тематической маркированности словоформ) и ранжирующей их в порядке убывания значений индекса². Идея ИнТеМа состоит в том, что частота словоформ в тексте является равнодействующей двух закономерностей: языковой и авторской. Каждая словоформа в тексте имеет два веса: по длине и по частоте. Для того чтобы получить авторскую составляющую, необходимо вычесть из частотного веса словоформы ее вес по длине.

Результат, полученный с помощью программы «ТемАЛ», обрабатывался программой ADD-2³, осуществляющей лемматизацию словоформ.

В результате использования указанных программ из текстов каждого автора были извлечены 50 маркем, на последующем анализе которых (включая анализ величин ИнТеМа каждой из маркем) строилось наше исследование.

² Идея — доктора филологических наук, профессора А. А. Кротова; руководство — кандидата технических наук, доцента кафедры программного обеспечения и администрирования информационных систем ВГУ И. Е. Ворониной; исполнение — студентки 4-го курса факультета прикладной математики и механики ВГУ Ирины Поповой.

³ Автор программы ADD-2 — сотрудник отдела качества ВГУ М. В. Катков.

Ответить на вопрос о принадлежности Н. В. Гоголя тому или иному хронологическому периоду можно следующим образом. Для каждого из периодов необходимо сложить ИнТеМы всех маркем всех авторов данного периода, аранжировать полученные величины по убыванию и тем самым получить 50 маркем данного хронологического среза, дающих усредненную картину по срезу. После этого набор маркем каждого из периодов надо сравнить с набором маркем Н. В. Гоголя. Какой срез даст максимальное пересечение двух множеств, к такому Н. В. Гоголь и принадлежит.

Сравнение маркем Н. В. Гоголя с маркемами XVIII в., первой и второй третей XIX в. дало картину, представленную на рис. 1.

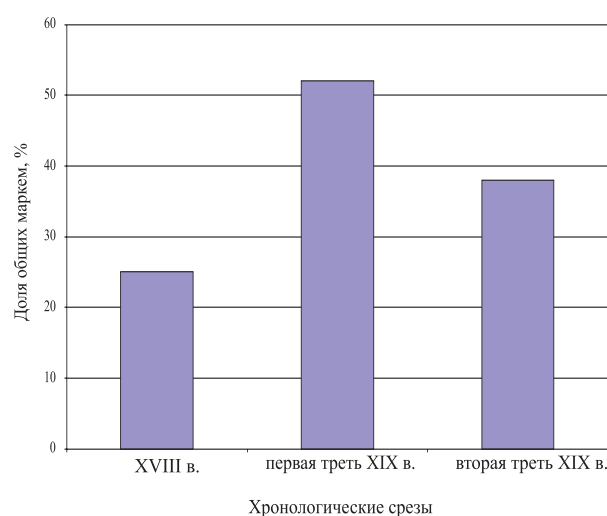


Рис. 1. Доля совпадений маркем Н. В. Гоголя с маркемами XVIII в., первой и второй третей XIX в.

С XVIII в. Н. В. Гоголя объединяет 13 маркем: *благодарность, воображение, время, достоинство, здоровье, искусство, природа, сердце, состояние, спокойствие, справедливость, удовольствие, человек*.

С первой третью XIX в. Н. В. Гоголя объединяет 27 маркем: *благодарность, внимание, возможность, воображение, впечатление, время, движение, достоинство, здоровье, искусство, история, любопытство, молчание, наслаждение, необходимость, обязанность, природа, просвещение, сердце, состояние, спокойствие, справедливость, удовольствие, характер, человек, человечество, чувство*.

Со второй третью XIX в. Н. В. Гоголя объединяет 20 маркем: *беспокойство, благодарность, внимание, возможность, воображение, впечатление, деятельность, достоинство, направление, наслаждение, необходимость, происхождение, просвещение, противоположность, состояние, спокойствие, справедливость, удовольствие, человек, человечество*.

Таким образом, у нас есть все основания утверждать, что Н. В. Гоголь принадлежит первой трети

XIX в. Кроме того, можно сказать, что он в большей мере принадлежит будущему (второй трети XIX в.), чем прошлому (XVIII в.).

Перейдем к рассмотрению вопроса, в какой мере Н. В. Гоголь совпадает со своим веком. Для этого сравним с маркемами первой трети XIX в. не только маркемы Н. В. Гоголя, но и маркемы всех остальных авторов этого хронологического среза. Чем больше маркем автора совпадает с маркемами среза, тем в большей мере он «совпадает» со своим веком.

«Совпадение с веком» авторов первой трети XIX в. представлено в табл. 1.

Т а б л и ц а 1
Процент совпадения маркем авторов первой трети XIX в. со средними данными по срезу

Автор	% совпадения с веком	Маркемы
	100	50
1. Полевой Н. А.	64	32
2. Батюшков К. Н.	64	32
3. Пушкин А. С.	64	32
4. Кюхельбекер В. К.	62	31
5. Загоскин М. Н.	56	28
6. Лермонтов М. Ю.	56	28
7. Бестужев-Марлинский А. А.	56	28
8. Баратынский Е. А.	54	27
9. Дельвиг А. А.	54	27
10. Жуковский В. А.	54	27
11. Гоголь Н. В.	54	27
12. Одоевский В. Ф.	46	23
13. Рылеев К. Ф.	46	23
14. Погорельский А.	40	20
15. Языков Н. М.	40	20
16. Гнедич Н. И.	36	18
17. Веневитинов Д. В.	34	17
18. Вяземский П. А.	34	17
19. Давыдов Д. В.	32	16
20. Кольцов А. В.	28	14
21. Нарезный В. Т.	24	12
22. Грибоедов А. С.	16	8

Наглядно те же данные представлены на рис. 2.

Далее исследуем, как располагаются авторы первой трети XIX в. по своей близости к Н. В. Го-

голю. В качестве меры близости авторов примем *коэффициент корреляции*, вычисляемый следующим образом. За вес маркемы принимается ее нормированный ИнТеМ. Для нормировки рассчитывается значение квадратного корня из суммы квадратов ИнТеМов маркем автора, и каждый ИнТеМ делится на это значение. Получаются веса каждой маркемы. После этого проводится сравнение с нормированным весом аналогично обычному суммированию совпадений, за исключением того, что вместо прибавления единицы в общую сумму складываются произведения весов слов, совпавших у двух сравниваемых авторов. Полученная сумма и является *коэффициентом корреляции* (или *коэффициентом близости*) двух авторов (или, точнее, не самих авторов, а маркем в их текстах). Значение этого коэффициента отражает степень схожести списка маркем двух авторов с учетом веса каждой маркемы у каждого автора. Максимальное значение коэффициента корреляции — 1, что соответствует сравнению автора с ним же самим, а минимальное значение — 0.

Использование коэффициента корреляции, при вычислении которого учитывается величина ИнТеМа, позволяет составить более дифференцированное и содержательно богатое представление о близости авторов.

Расположение авторов в порядке убывания их близости к Н. В. Гоголю представлено на рис. 3.

Как видим, самым близким из современников к Н. В. Гоголю оказывается А. С. Пушкин. За ним следуют М. Н. Загоскин, К. Н. Батюшков, В. Ф. Одоевский, А. А. Бестужев-Марлинский и Н. А. Полевой.

На максимальном удалении от Н. В. Гоголя оказываются поэты Н. М. Языков, А. В. Кольцов и К. Ф. Рылеев.

Относительная близость литературных «потомков» — авторов второй половины XIX в. — к Н. В. Гоголю представлена на рис. 4.

В последующем срезе к Н. В. Гоголю особенно близки И. А. Гончаров и С. Т. Аксаков, за ними следуют А. Ф. Писемский и Д. В. Григорович. На максимальном удалении оказываются критик В. Г. Белинский и поэт Ф. И. Тютчев.

Относительная близость литературных «предков» — авторов XVIII в. — к Н. В. Гоголю представлена на рис. 5.

В предыдущем поколении максимальной близостью к Н. В. Гоголю характеризуются Н. М. Карамзин, И. А. Крылов, Н. И. Новиков и Д. И. Фонвизин. Наиболее удалены — драматург В. В. Капнист и классик М. М. Херасков.

Ответ на последний вопрос, поставленный в начале статьи, представлен в табл. 2.

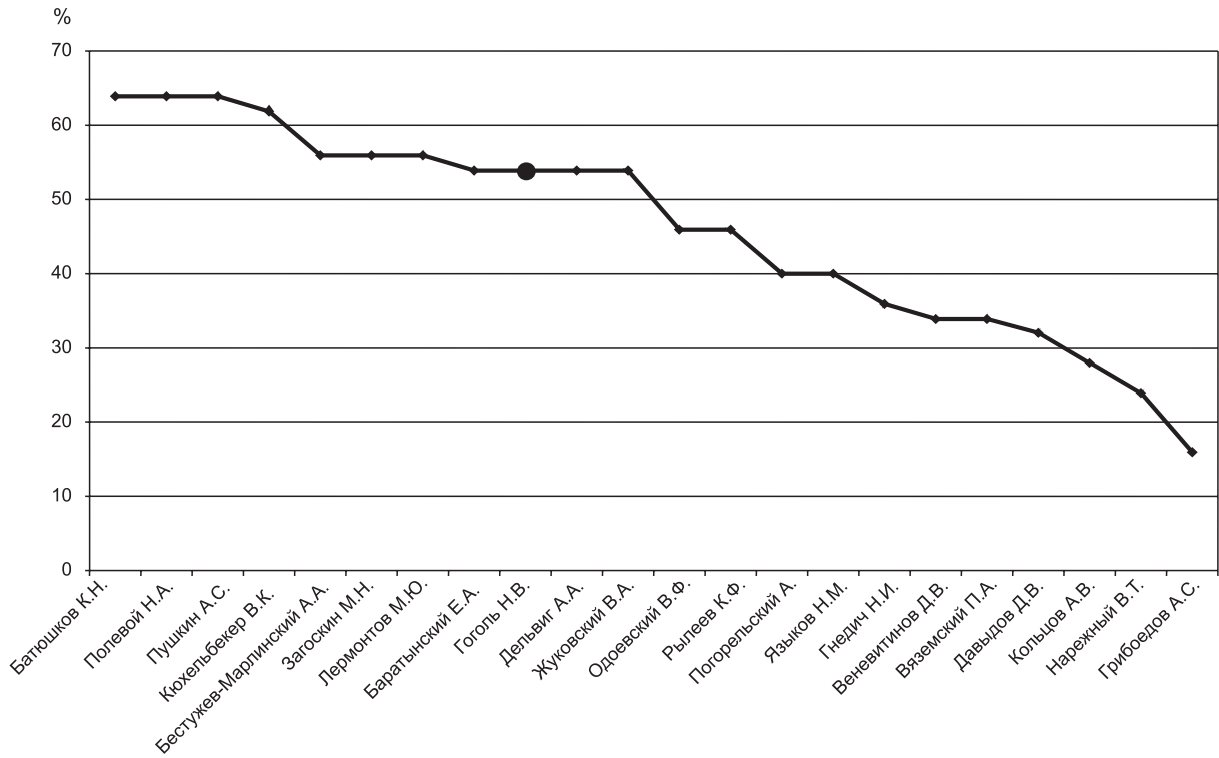


Рис. 2. Процент «совпадения с веком» у авторов первой трети XIX в. (Кружком на графике помечена позиция Н. В. Гоголя.)

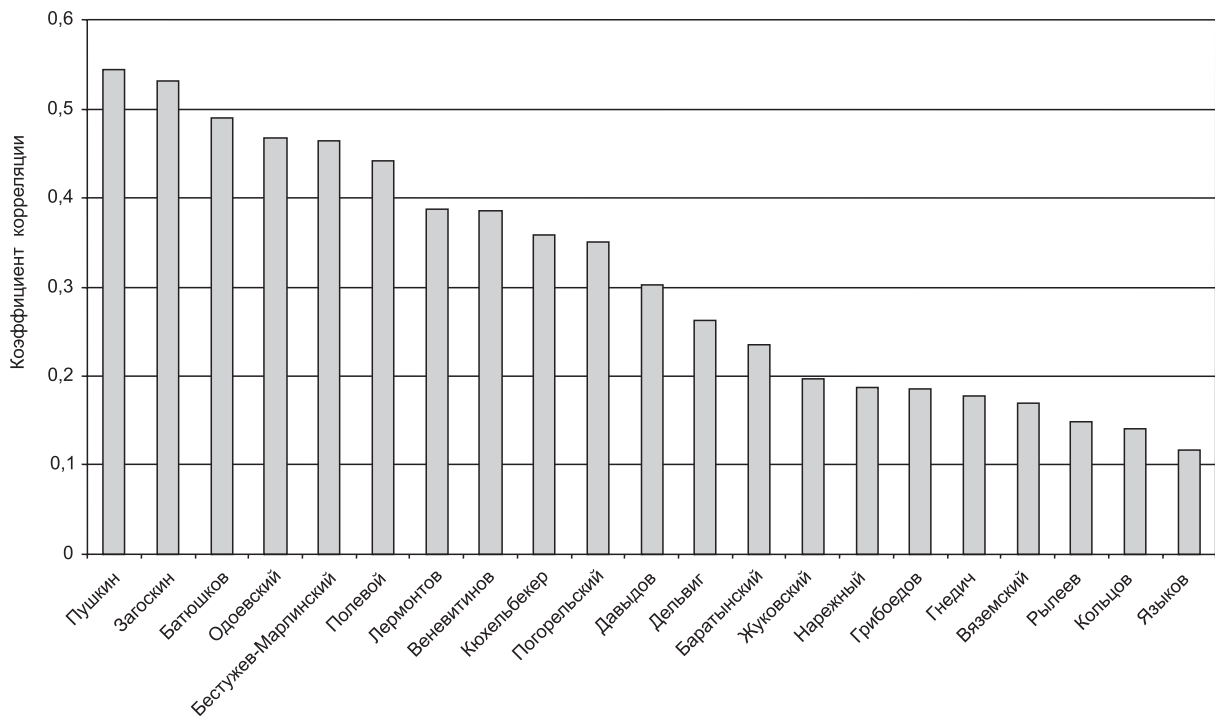


Рис. 3. Распределение авторов первой половины XIX в. по величине коэффициента корреляции с Н. В. Гоголем

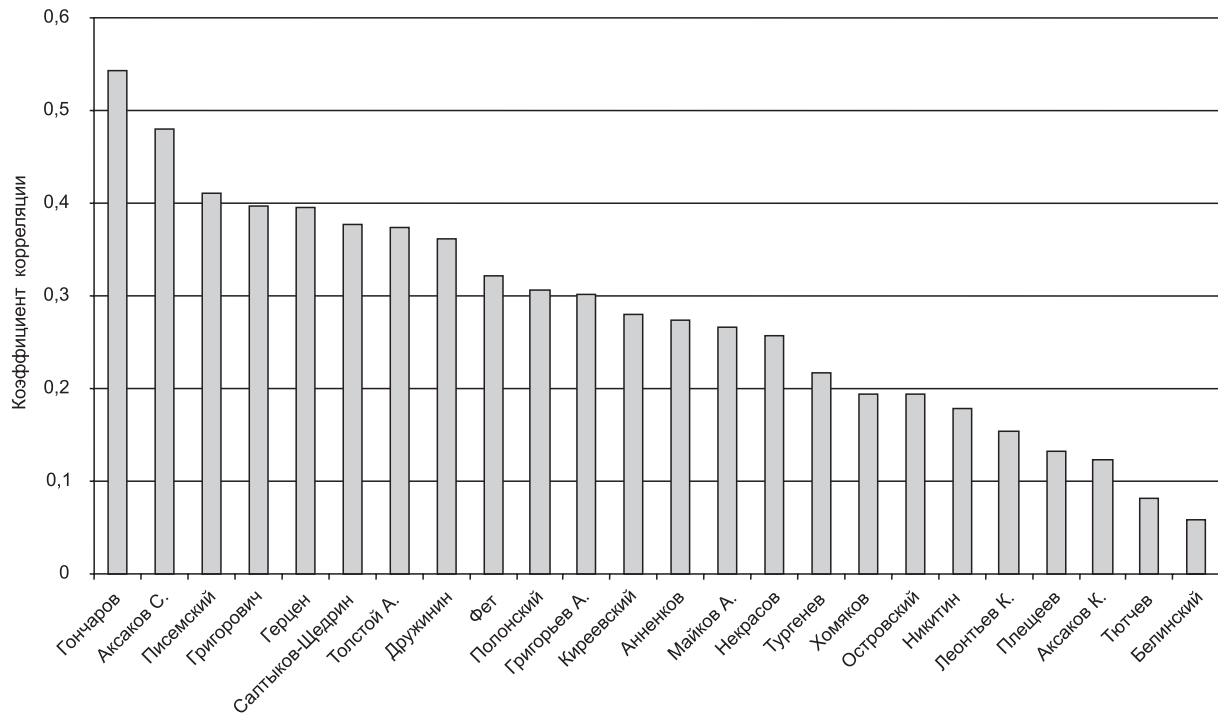


Рис. 4. Распределение авторов второй половины XIX в. по величине коэффициента корреляции с Н. В. Гоголем

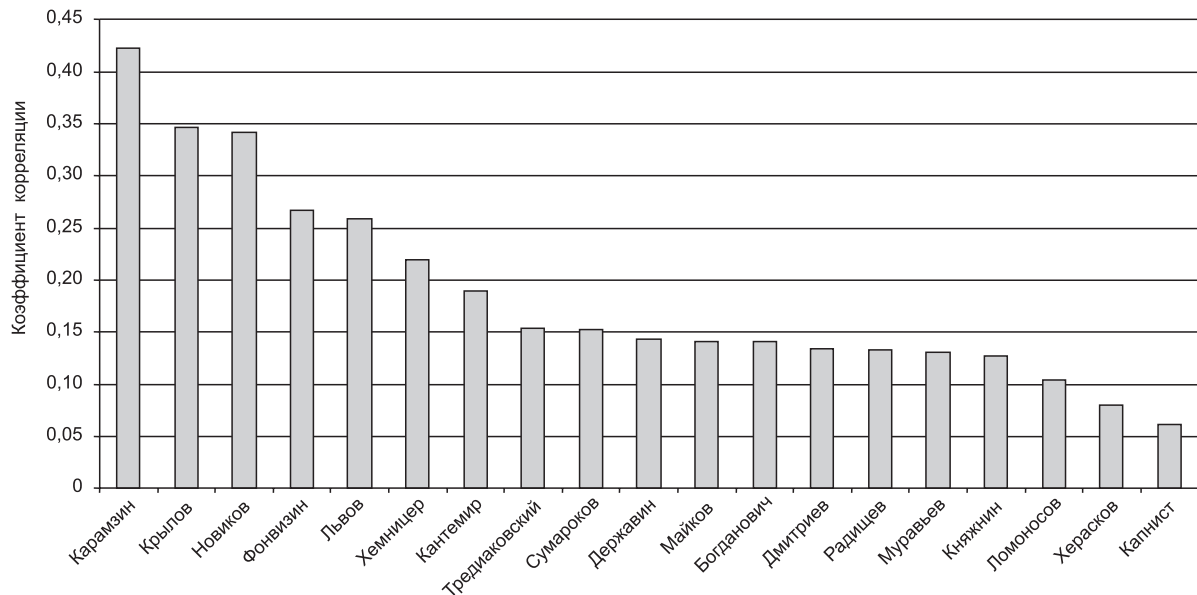


Рис. 5. Распределение авторов XVIII в. по величине коэффициента корреляции с Н. В. Гоголем

Ранжирование авторов XVIII — начала XX в. по коэффициенту корреляции относительно Н. В. Гоголя

Век	Треть века	Автор	Коэффициент корреляции	Век	Треть века	Автор	Коэффициент корреляции
1	2	3	4	1	2	3	4
XIX	1	Пушкин	0,54488	XVIII		Фонвизин	0,26653
XIX	2	Гончаров	0,54323	XIX	2	Майков А.	0,26556
XIX	3	Лесков	0,53239	XIX	3	Случевский	0,26491
XIX	1	Загоскин	0,53178	XIX	3	Слепцов	0,26293
XIX	1	Багюшков	0,49040	XIX	1	Дельвиг	0,26178
XIX	2	Аксаков С.	0,48048	XX	1	Розанов	0,26162
XIX	3	Чехов	0,46881	XIX	3	Страхов	0,26149
XIX	1	Одоевский	0,46705	XX	1	Бунин	0,25955
XIX	1	Бестужев-Марлинский	0,46403	XVIII		Львов	0,25828
XIX	1	Полевой	0,44247	XIX	2	Некрасов	0,25793
XVIII		Карамзин	0,42308	XX	1	Кузмин	0,25274
XIX	3	Эртель	0,41615	XX	1	Сологуб	0,24930
XIX	2	Писемский	0,41053	XIX	1	Баратынский	0,23561
XIX	3	Помяловский	0,40774	XX	1	Мандельштам	0,23472
XIX	3	Гаршин	0,40197	XX	1	Шмелев	0,23211
XIX	2	Григорович	0,39687	XX	1	Ходасевич	0,22570
XIX	2	Герцен	0,39596	XVIII		Хемницер	0,21926
XIX	1	Лермонтов	0,38664	XIX	2	Тургенев	0,21694
XIX	1	Веневитинов	0,38502	XIX	3	Успенский Н.	0,21493
XIX	3	Короленко	0,37875	XX	1	Мережковский	0,19955
XIX	2	Салтыков-Щедрин	0,37793	XIX	1	Жуковский	0,19611
XIX	2	Толстой А.	0,37400	XIX	3	Мельников-Печерский	0,19538
XX	1	Андреев	0,36764	XIX	2	Хомяков	0,19461
XIX	2	Дружинин	0,36201	XIX	2	Островский	0,19449
XIX	1	Кюхельбекер	0,35845	XX	1	Анненский	0,19238
XIX	1	Погорельский	0,34990	XIX	3	Успенский Г.	0,19227
XVIII		Крылов	0,34612	XVIII		Кантемир	0,18956
XVIII		Новиков	0,34144	XIX	1	Нарежный	0,18690
XIX	2	Фет	0,32214	XIX	1	Грибоедов	0,18479
XIX	3	Апухтин	0,30995	XIX	2	Никитин	0,17918
XIX	2	Полонский	0,30704	XX	1	Цветаева	0,17879
XIX	3	Достоевский М.	0,30634	XIX	1	Гнедич	0,17798
XIX	1	Давыдов	0,30286	XIX	1	Вяземский	0,16984
XIX	2	Григорьев А.	0,30172	XX	1	Маяковский	0,16691
XIX	3	Соловьев Вс.	0,29543	XIX	3	Достоевский Ф.	0,16453
XX	1	Горький	0,28682	XIX	3	Чернышевский	0,16339
XIX	2	Киреевский	0,27974	XX	1	Белый	0,15826
XIX	3	Михайловский	0,27851	XIX	2	Леонтьев К.	0,15404
XIX	2	Анненков	0,27460	XVIII		Третьяковский	0,15366
XX	1	Гумилев	0,27419	XVIII		Сумароков	0,15235

1	2	3	4	1	2	3	4
XIX	3	Соловьев Вл.	0,14927	XIX	1	Языков	0,11712
XIX	1	Рылеев	0,14800	XX	1	Есенин	0,11370
XX	1	Ахматова	0,14649	XIX	3	Добролюбов	0,10856
XVIII		Державин	0,14297	XVIII		Ломоносов	0,10469
XVIII		Майков	0,14130	XX	1	Брюсов	0,09313
XIX	1	Кольцов	0,14117	XIX	3	Толстой Л.	0,08893
XVIII		Богданович	0,14080	XIX	2	Тютчев	0,08156
XX	1	Блок	0,13805	XIX	3	Надсон	0,08073
XVIII		Дмитриев	0,13418	XVIII		Херасков	0,07975
XIX	2	Плещеев	0,13305	XX	1	Пастернак	0,06392
XVIII		Радищев	0,13259	XVIII		Капнист	0,06190
XX	1	Волошин	0,13084	XIX	3	Фофанов	0,05981
XVIII		Муравьев	0,13054	XIX	2	Белинский	0,05828
XVIII		Княжнин	0,12663	XX	1	Иванов Вяч.	0,05474
XIX	2	Аксаков К.	0,12262	XX	1	Бальмонт	0,03032
XIX	3	Писарев	0,12110				

Наиболее близкие к Н. В. Гоголю авторы за весь период наблюдения представлены на рис. 6.

На первом месте по близости к Н. В. Гоголю оказывается его современник — А. С. Пушкин, это не удивляет. Удивительно то, что второе место по близости к Н. В. Гоголю занимает представитель поколения «детей» — И. А. Гончаров. Еще более удивительно, что на третьем (из 111 возможных!) месте по близости к Гоголю оказывается представитель поколения «внуков»

— Н. С. Лесков. В следующем цикле наблюдаем ту же картину: современники — М. Н. Загоскин и К. Н. Батюшков, из последующего хронологического среза — С. Т. Аксаков и из среза «внуков» — А. П. Чехов.

23-е место (из 111) по близости к Н. В. Гоголю занимает представитель поколения «правнуков» — Л. Н. Андреев.

Распределение первых 30 авторов по периодам представлено на рис. 7.

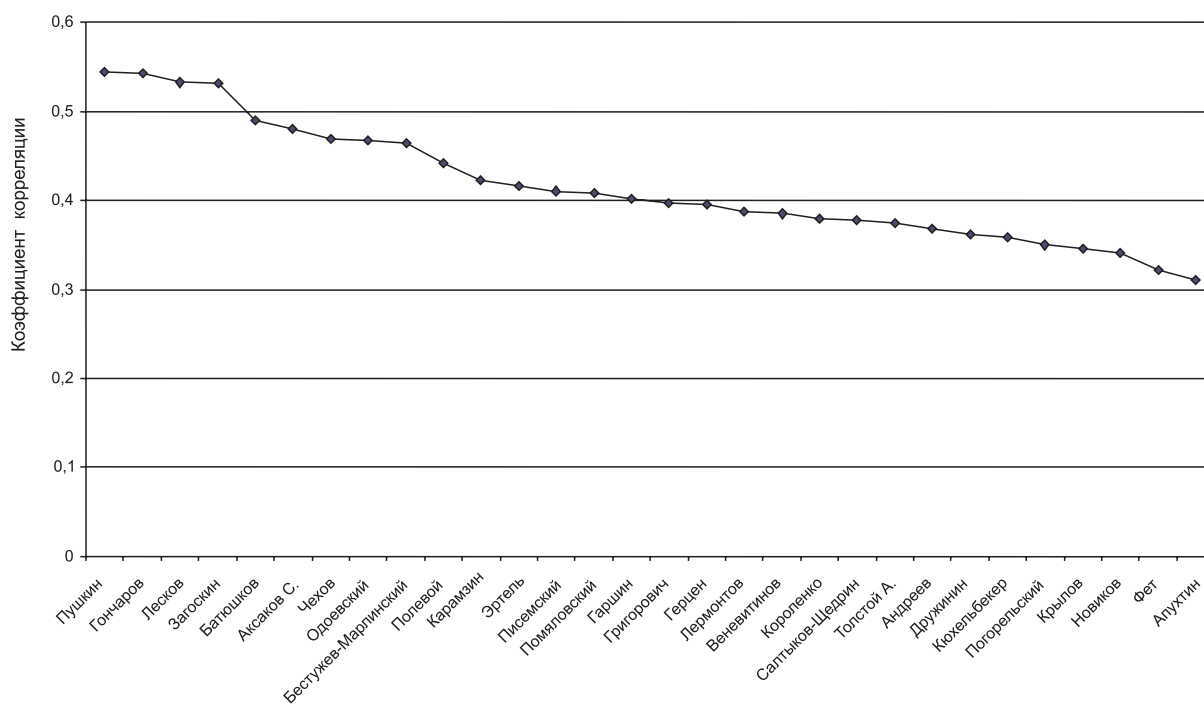


Рис. 6. Распределение первых 30 авторов XVIII — начала XX в. по величине коэффициента корреляции с Н. В. Гоголем

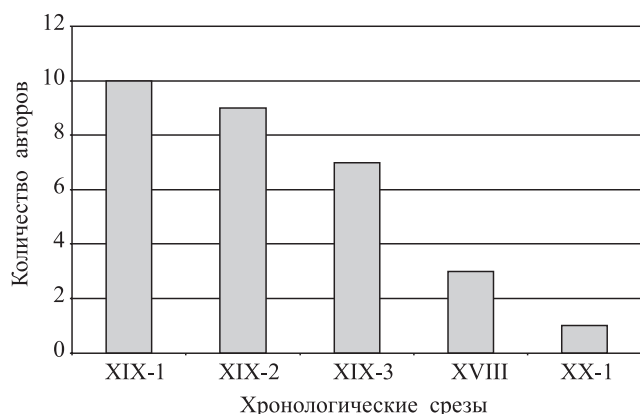


Рис. 7. Распределение 30 наиболее близких к Н. В. Гоголю авторов по периодам

На рис. 7 Н. В. Гоголь предстает как автор, влияние которого распространялось на весь XIX век и не прекратилось в веке XX. Кроме того, анализ первых 30 авторов свидетельствует, что Н. В. Гоголь в большей мере принадлежал будущему русской литературы (17 авторов из 30 принадлежат последующим периодам), чем ее прошлому и современному Н. В. Гоголю настоящему.

Таким образом, установлено следующее:

1. Н. В. Гоголь принадлежит к первой, а не второй половине XIX в.
2. Н. В. Гоголь «совпадал со своим веком» на 54 %, и лишь 7 авторов из 22 имеют больший процент «совпадения с веком».

3. Из современников ближе всего к Н. В. Гоголю по коэффициенту корреляции маркем оказываются А. С. Пушкин и М. Н. Загоскин.

4. Во второй трети XIX в. максимальной близостью к Н. В. Гоголю по этому параметру характеризуются И. А. Гончаров и С. Т. Аксаков, в XVIII в. — Н. М. Карамзин, И. А. Крылов, Н. И. Новиков и Д. И. Фонвизин.

5. Влияние Н. В. Гоголя распространялось на авторов всего XIX в. (С. Т. Аксаков, И. А. Гончаров, Н. С. Лесков, А. П. Чехов) и не прекратилось в начале XX в. (Л. Н. Андреев и др.). Творчество Н. В. Гоголя было устремлено в будущее, а влияние его на литературу и литераторов последующих поколений было стойким и значительным.

ЛИТЕРАТУРА

1. *Фаустов А. А.* Авторское поведение в русской литературе : середина XIX века и на подступах к ней / А. А. Фаустов. — Воронеж : Изд-во Воронеж. гос. ун-та, 1997. — 106 с.

2. *Фаустов А. А.* Язык переживания русской литературы : на пути к середине XIX века / А. А. Фаустов. — Воронеж : Воронеж. гос. ун-т, 1998. — 125 с.

3. *Кретов А. А.* Метод формального выделения тематически нейтральной лексики (на примере старославянских текстов) / А. А. Кретов // Вестник Воронеж. гос. ун-та. Серия: Системный анализ и информационные технологии. — 2007. — № 1. — С. 81—90.

4. *Кретов А. А.* Опыт выявления архетипов поэзии А. В. Кольцова / А. А. Кретов // Лінгвістичні студії : зб. наук. праць. Випуск 16 / Укл. Анатолій Загнітко (наук. ред.) та ін. — Донецьк : ДонНУ, 2008. — С. 353—366.

Приложение

СПИСОК РУССКИХ ЛИТЕРАТОРОВ XVIII—XX вв.

С УКАЗАНИЕМ СОВОКУПНОЙ ДЛИНЫ ИХ ТЕКСТОВ, ПРИВЛЕЧЕННЫХ К ИССЛЕДОВАНИЮ (В СЛОВОФОРМАХ)

Срез	№	Автор	Длина текстов в словоформах
1	2	3	4
1	1	1. Богданович И. Ф.	33865
1	2	2. Державин Г. Р.	40479
1	3	3. Дмитриев И. И.	57069
1	4	4. Кантемир А. Д.	52561
1	5	5. Капнист В. В.	21953
1	6	6. Карамзин Н. М.	316203
1	7	7. Княжнин Я. Б.	102957
1	8	8. Крылов И. А.	279194
1	9	9. Ломоносов М. В.	79938
1	10	10. Львов Н. А.	49905
1	11	11. Майков В. И.	76467
1	12	12. Муравьев М. Н.	41174
1	13	13. Новиков Н. И.	241810
1	14	14. Радищев А. Н.	189421

1	2	3	4
1	15	15. Сумароков А. П.	83490
1	16	16. Тредиаковский В. К.	90233
1	17	17. Фонвизин Д. И.	258230
1	18	18. Хемницер И. И.	43631
1	19	19. Херасков М. М.	102501
2	1	20. Баратынский Е. А.	54202
2	2	21. Батюшков К. Н.	50738
2	3	22. Бестужев-Марлинский А. А.	292888
2	4	23. Веневитинов Д. В.	35559
2	5	24. Вяземский П. А.	60015
2	6	25. Гнедич Н. И.	162232
2	7	26. Гоголь Н. В.	639919
2	8	27. Грибоедов А. С.	84066
2	9	28. Давыдов Д. В.	83843
2	10	29. Дельвиг А. А.	51909
2	11	30. Жуковский В. А.	291327
2	12	31. Загоскин М. Н.	371656
2	13	32. Кольцов А. В.	23981
2	14	33. Кюхельбекер В. К.	381712
2	15	34. Лермонтов М. Ю.	314899
2	16	35. Нарезный В. Т.	421200
2	17	36. Одоевский В. Ф.	367006
2	18	37. Погорельский А.	53023
2	19	38. Полевой Н. А.	392658
2	20	39. Пушкин А. С.	514001
2	21	40. Рылеев К. Ф.	49720
2	22	41. Языков Н. М.	78107
3	1	42. Аксаков К. С.	135422
3	2	43. Аксаков С. Т.	486978
3	3	44. Анненков П. А.	503854
3	4	45. Белинский В. Г.	1748016
3	5	46. Герцен А. И.	618756
3	6	47. Гончаров И. А.	872221
3	7	48. Григорович Д. В.	323381
3	8	49. Григорьев А. А.	476365
3	9	50. Дружинин А. В.	390540
3	10	51. Киреевский И. В.	36113
3	11	52. Леонтьев К. Н.	967100
3	12	53. Майков А. Н.	189006
3	13	54. Некрасов Н. А.	198101
3	14	55. Никитин И. С.	92194
3	15	56. Островский А. Н.	1074737
3	16	57. Писемский А. Ф.	1257313
3	17	58. Плещеев А. Н.	43673
3	18	59. Полонский Я. М.	201417
3	19	60. Салтыков-Щедрин М. Е.	735695
3	20	61. Толстой А. К.	363751
3	21	62. Тургенев И. С.	1181859
3	22	63. Тютчев Ф. И.	61958
3	23	64. Фет А. А.	205362
3	24	65. Хомяков А. С.	125286
4	1	66. Апухтин А. Н.	161276
4	2	67. Гаршин В. М.	74065
4	3	68. Добролюбов Н. А.	680810
4	4	69. Достоевский М. М.	240341

Окончание прил.

1	2	3	4
4	5	70. Достоевский Ф. М.	2259643
4	6	71. Короленко В. Г.	358235
4	7	72. Лесков Н. С.	1698034
4	8	73. Мельников-Печерский П. И.	781019
4	9	74. Михайловский Н. К.	425713
4	10	75. Надсон С. Я.	56099
4	11	76. Писарев Д. И.	506226
4	12	77. Помяловский Н. Г.	127393
4	13	78. Слепцов В. А.	98157
4	14	79. Случевский К. К.	80924
4	15	80. Соловьев Вс. С.	309340
4	16	81. Соловьев Вл. С.	134208
4	17	82. Страхов Н. Н.	140058
4	18	83. Толстой Л. Н.	3287546
4	19	84. Успенский Г. И.	1142483
4	20	85. Успенский Н. В.	110082
4	21	86. Фофанов К. М.	35778
4	22	87. Чернышевский Н. Г.	568977
4	23	88. Чехов А. П.	1352918
4	24	89. Эргель А. И.	341871
5	1	90. Андреев Л. Н.	631568
5	2	91. Анненский И. Ф.	455519
5	3	92. Ахматова А. А.	133167
5	4	93. Бальмонт К. Д.	174280
5	5	94. Белый А.	300160
5	6	95. Блок А. А.	543563
5	7	96. Брюсов В. Я.	401542
5	8	97. Бунин И. А.	770380
5	9	98. Волошин М. А.	59837
5	10	99. Горький М.	431233
5	11	100. Гумилев Н. С.	235243
5	12	101. Есенин С. А.	113623
5	13	102. Иванов Вяч. И.	462522
5	14	103. Кузмин М. А.	320658
5	15	104. Мандельштам О. Э.	190983
5	16	105. Маяковский В. В.	423696
5	17	106. Мережковский Д. С.	1024101
5	18	107. Пастернак Б. Л.	71750
5	19	108. Розанов В. В.	497368
5	20	109. Сологуб Ф. К.	464896
5	21	110. Ходасевич В. Ф.	555876
5	22	111. Цветаева М. И.	236315
5	23	112. Шмелев И. С.	440128

Воронежский государственный университет
Кретов А. А., доктор филологических наук, профессор, заведующий кафедрой теоретической и прикладной лингвистики

E-mail: a_a_kretov@rambler.ru

Тел.: (4732) 20-41-49

Катов М. В., программист кафедры теоретической и прикладной лингвистики

Тел.: (4732) 20-82-75

Voronezh State University
Kretov A. A., Doctor of Philological Science, Professor, Head of the Theoretical and Applied Linguistics Department

E-mail: a_a_kretov@rambler.ru

Тел.: (4732) 20-41-49

Katov M. V., Programmer of the Theoretical and Applied Linguistics Department

Тел.: (4732) 20-82-75