

САРМАТСКИЙ КУРГАННЫЙ МОГИЛЬНИК В СРЕДНЕМ ПРИХОПЕРЬЕ

А. П. Медведев

Воронежский государственный университет

Поступила в редакцию 30 мая 2023 г.

Аннотация: в 2018–2021 гг. Еланская археологическая экспедиция Воронежского государственного университета провела раскопки курганов у д. Ивановка на р. Елань в Среднем Прихопери. В могильнике Ивановка 7 были исследованы четыре сарматских кургана. В кургане № 25 открыто «диагональное» погребение воина в квадратной яме, датированное серединой II в. н. э. Курган № 30 содержал женское погребение в катакомбе второй половины II – начала III в. н. э. Хотя исследуемый могильник в настоящее время находится в лесостепи, раскопанные погребения не отличаются от основной массы позднесарматских погребений степного Волго-Донского междуречья.

Ключевые слова: Донская лесостепь, Прихоперье, р. Елань, курганы, сарматы, сарматская культура.

Abstract: in 2018–2021, the Yelan archaeological expedition of the Voronezh State University excavated four Sarmatian barrows in the Ivanovka 7 barrow group in the lower reaches of the Yelan River (Middle Khopyor Region). The barrow 21 contained one burial in a large square pit, almost completely destroyed. In the barrow 25, there was a 'diagonal' burial of a warrior in a square pit dated back to the middle of the 2nd century AD. The barrow 30 contained a female burial in a catacomb dated back to the turn of the 3rd century AD. Though the studied barrow group is now situated in the forest steppe, the excavated burials do not differ from most Late Sarmatian burials found in the Volga-Don interfluve steppes.

Key words: Don forest steppe, Khopyor Region, Yelan River, barrows, Sarmatians, Sarmatian culture.

До последнего времени «белым пятном» на археологической карте Азиатской Сарматии оставалось Среднее Прихоперье. Лишь в конце 70-х гг. прошлого века была опубликована информация о редких сарматских погребениях в этом регионе [1]. Вплоть до конца XX в. сарматские древности на Хопре были представлены несколькими могильниками, раскопанными частично [2–5]. Ситуацию существенно не изменили раскопки на рубеже веков в Саратовской и Тамбовской областях [6; 7]. По ним можно было составить лишь самое общее впечатление о сарматской эпохе лесостепного Прихоперья [8, с. 28–32]. В последние годы к систематическим раскопкам сарматских памятников в Правобережье Хопра приступила экспедиция Воронежского государственного педагогического университета под руководством В. Д. Березуцкого. В могильнике у с. Березовка им исследовано семь позднесарматских курганов. Особый интерес среди них имеют курганы, содержавшие так называемые постсарматские погребения, датированные IV в. [9].

С 2012 г. Еланская археологическая экспедиция Воронежского государственного университета проводит археологические работы в низовьях р. Елань в Новохоперском районе Воронежской области. В результате сплошных разведок в низовьях р. Елань открыто свыше сотни курганных могильников, в которых зафиксировано более 600 курганов. Пять из них раскопаны по договору с Уральской горно-металлургической компанией, которая планировала там построить ГОК для добычи медно-никелевой руды. Однако эти могильники находились в широкой пойме р. Елань и содержали почти исключительно погребения эпохи бронзы [10]. Но во время разведок на водоразделах удалось найти несколько перспективных могильников, скорее всего, относящихся к раннему железному веку. Поэтому, когда закончился договор с УГМК, мы приступили к изучению одного из них – курганной группы Ивановка 7. В 1918, 2019, 2021 гг. в ней раскопано четыре кургана сарматского времени.

Могильник Ивановка 7 занимает присклоновый участок мыса правого берега р. Елани и левого берега ее притока р. Татарка (рис. 1, 57). По определению палеопочвововеда, доктора географических наук Ю. Г. Чендева, он представляет фрагмент типчаково-ковыльной степи северного варианта степной рас-

тительности центра Восточноевропейской равнины. У местных жителей объект носит название «Каменная Баба», которая некогда стояла на одном из курганов и вновь недавно «появилась», благодаря инициативе

некоторых местных жителей, привыкших ей «поклоняться» еще в советские времена (приношение плодов и фруктов). На одном из курганов и сейчас стоит не очень умелая имитация каменной бабы.

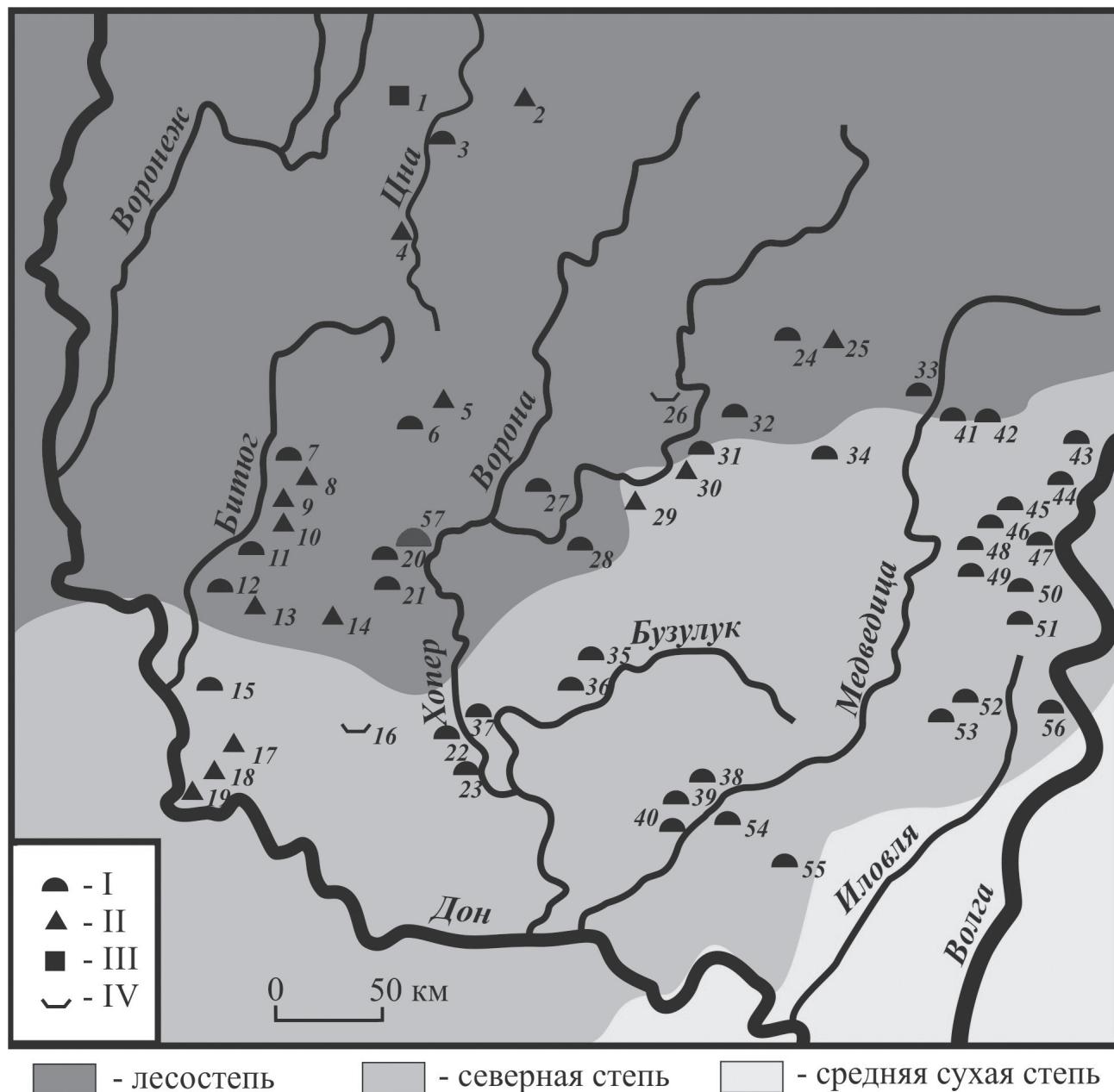


Рис. 1. Карта основных сарматских памятников лесостепного междуречья Волги и Хопра:

I – курганы; II – случайные находки; III – городища; IV – грунтовые могилы; 57 – курганный могильник Ивановка 7

В могильнике Ивановка 7 насчитывается не менее 40 насыпей. Большинство курганов задернованы и покрыты степной растительностью (рис. 2). Судя по всему, они сохранились в естественном ландшафте. Курганы у северного склона мыса имеют довольно крупные насыпи высотой 2–5 м, скорее всего, относящиеся к эпохе бронзы (рис. 3). На южной окраине

могильника выявлены еле заметные курганы высотой 0,3–1 м, диаметром до 20 м. Их исследование производилось по традиционной методике раскопок небольших курганов с оставлением в насыпи двух взаимно перпендикулярных бровок по линиям север–юг и запад – восток. Они содержали сарматские погребения I – первой половины II в. н. э., в основном



Рис. 2. Курганный могильник Ивановка 7. Вид на курганы с востока

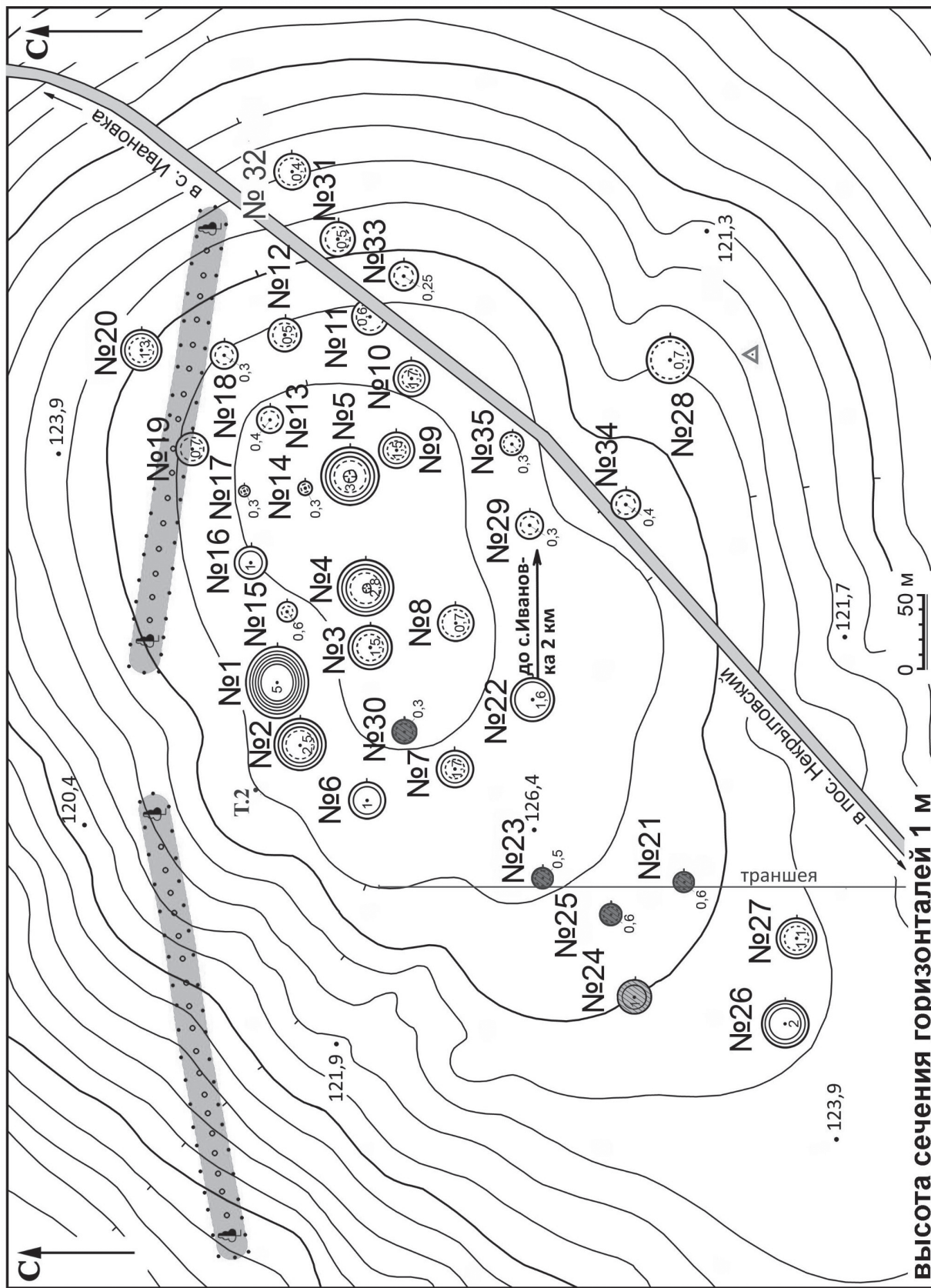


Рис. 3. Курганный могильник Ивановка 7. План

совершенные в квадратных ямах с «диагональным» положением погребенных. Лишь под насыпью кургана № 23 не было погребения (в статье не описывается), хотя по форме и размерам насыпи он не отличался от раскопанных сарматских курганов.

Курган № 21 (рис. 4). Раскопан в 2021 г. Он располагался в юго-западной части могильника, примерно в 350 м к юго-западу от вершины кургана – доминанты № 1. Диаметр его насыпи 16 м, высота около 0,6 м (рис. 4, а). По краю ее восточной стороны проходила неглубокая современная траншея, заросшая травой. Насыпь, состоящая из плотного чернозема типичного темно-серой окраски с включениями суглинка. В насыпи с уровня –30 см обозначился мощный могильный выкид из суглинка светло-коричневого, местами кирпичного цвета мощностью до 30 см (рис. 4, б). В профиле он имел вид двух крыльев протяженностью 4,5 м (к северу) и 3,4 м (к югу) от вершины кургана. Под ним фиксировалась погребенная почва, состоящая из чернозема обыкновенного, пронизанного норами грызунов. При зачистке материка выявилось четкое пятно могильной ямы подквадратной формы. Под западной половиной курганной насыпи была хорошо видна темная полоса от современной канавы.

Погребение располагалось под вершиной кургана, оно оказалось единственным (рис. 5). Оно совершено в квадратной яме размерами 3,4 × 3,7 м (на уровне зачистки материка), углубленной в материк на 1,65 м (–274 см от «0»). Ее заполнение состояло из чернозема и отличалось более темной окраской, нежели грунт насыпи. Ближе к стенкам сохранились заплывы выкида из суглинка. В северо-западной половине могила имела прямые углы с незначительными закруглениями, в юго-восточной – сильно скругленные. Здесь находилась пологая «приступка», вероятно, для спуска погребенной в глубокую могилу. Погребение ограблено в древности. Кости погребенной оказались сдвинуты в северный угол могилы и сложены в кучу. Среди скопления костей в заполнении и на дне могилы найдены остатки сопровождающего инвентаря:

1) неполный развал сероглиняной остроруберной миски, покрытой лощением и украшенной по бортику двумя широкими желобками (рис. 6, 1). Она относится к мискам I типа классификации А. С. Скрипкина [11, с. 31, рис. 11, 1];

2) фрагменты чернолощеного кувшина с округлым туловом (рис. 6, 2);

3) глиняное пряслице грушевидной формы (рис. 6, 3);

4) фрагменты рабочей части тесла, которым была вырублена могила (рис. 6, 4);

5) мелкие фрагменты железных изделий (рис. 6, 5), в том числе удила (рис. 6, 6);

6) пара одинаковых накладок из бронзы, близких позднесарматским лунницам (рис. 6, 7–8);

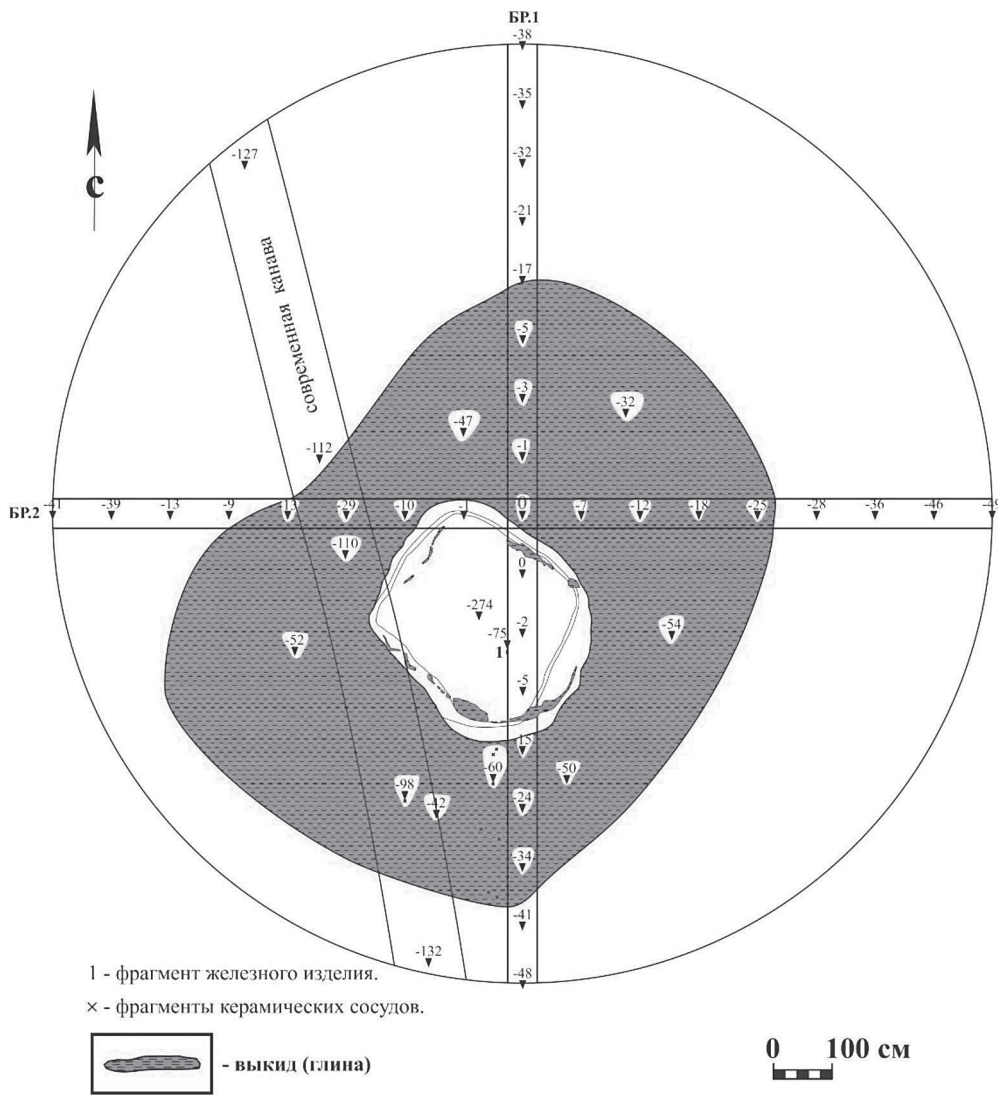
7) придонная часть сосуда, вырезанного из мела (рис. 6, 9).

Судя по типу могильной ямы и уцелевшему инвентарю, погребение среднесарматское. В таких квадратных ямах совершались так называемые «диагональные погребения». По остаткам сопровождающего инвентаря, его следует датировать в пределах I – середины II в. н. э.

Курган № 25 (рис. 7). Раскопан в 2019 г. Он располагался в юго-западной части могильника. Курган имел насыпь диаметром 14 м, высотой около 0,5 м. Под слоем степной дернины мощностью до 20–25 см залегала собственно насыпь, состоящая из плотного чернозема темно-коричневого, местами почти черного цвета. В северо-западном секторе сразу под дерном обозначился могильный выкид овальной в плане формы из красноватого суглинка мощностью до 0,2 м. Под ним залегал слой погребенного чернозема мощностью до 0,25 м. Материк – светло-коричневый, местами оранжевый суглинок. В юго-западном и северо-восточном секторах при зачистке материка расчищены скопления небольших камней, главным образом, известняка. Под вершиной курганной насыпи, погребенная почва и материк были прорезаны могильной ямой единственного в кургане погребения.

Погребение совершено в могильной яме почти правильной квадратной формы (рис. 8). Ее размеры 2 × 2,1 м, глубина в материк 0,9–1 м. Заполнение состояло из однородного чернозема и отличалось более темной окраской, нежели грунт насыпи. Яма имела прямые углы с незначительными закруглениями. Она вырублена в плотном материковом грунте коричнево-оранжевого цвета. По центральной оси яма ориентирована по линии северо-запад – юго-восток. На дне расчищены останки погребенного. Он положен по диагонали могилы головой на северо-запад. Череп частично раздавлен, но заметны признаки искусственной деформации. Позвоночник сохранился частично. Кости таза и нижних конечностей уцелели, за исключением фаланг пальцев. Руки были чуть согнуты в локтях и слегка раскинуты в стороны.

У южного угла могилы расчищены развалы трех сосудов: миски с костями мелкого рогатого скота, крупного кувшина и небольшого кувшинчика. За правым локтем лежало железное тесло. Между миской и фалангами правой руки расчищен очень плохо сохранившийся железный предмет, покрытый деревом, возможно, фрагмент меча или кинжала. Между левой голенью и стенкой могилы на полу найден



а



б

Рис. 4. Курганный могильник Ивановка 7. Курган № 21. План (а) и фото западного профиля бровки С-Ю (б)

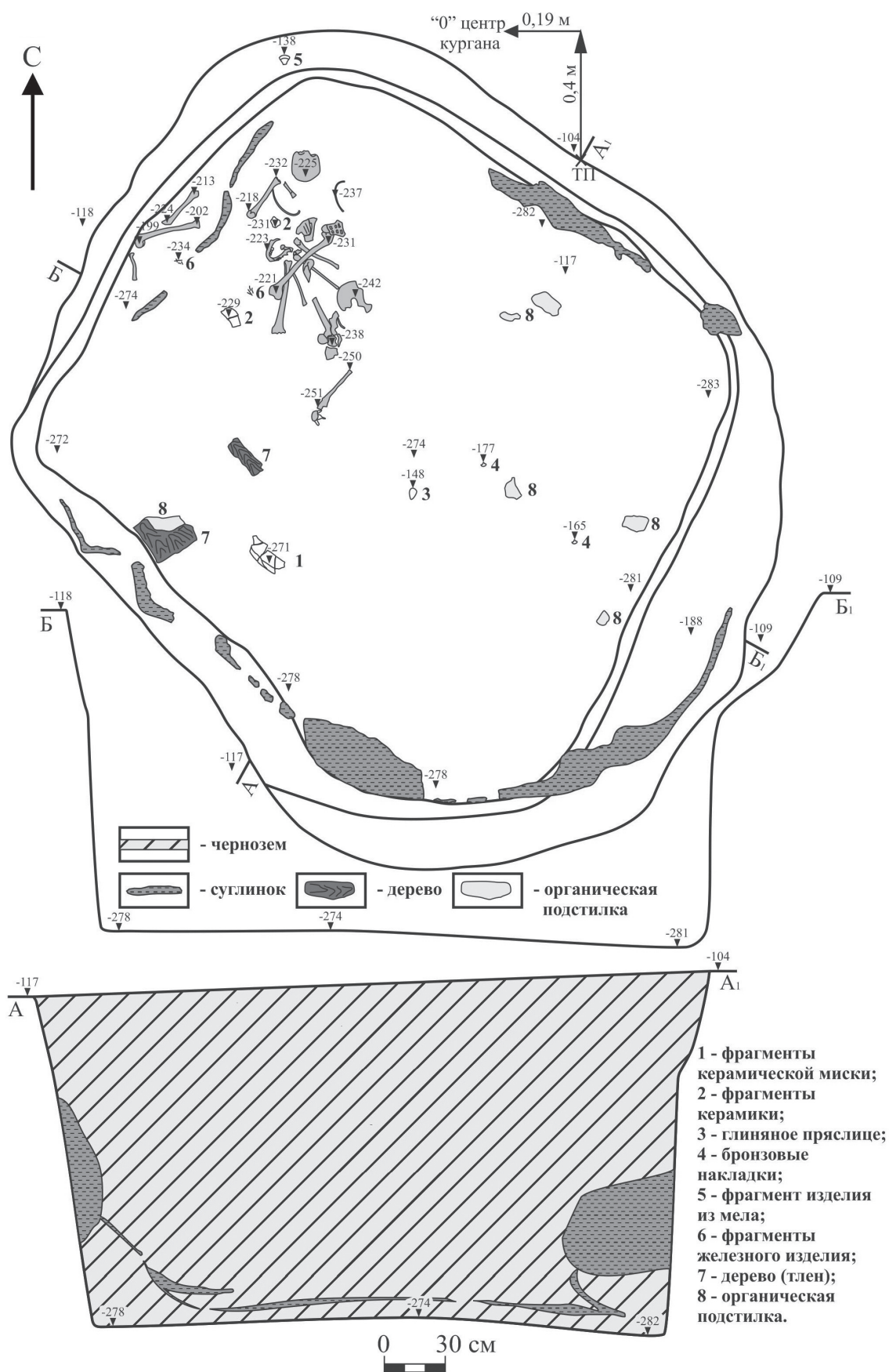


Рис. 5. Курганный могильник Ивановка 7. Курган № 21. План и разрез погребения

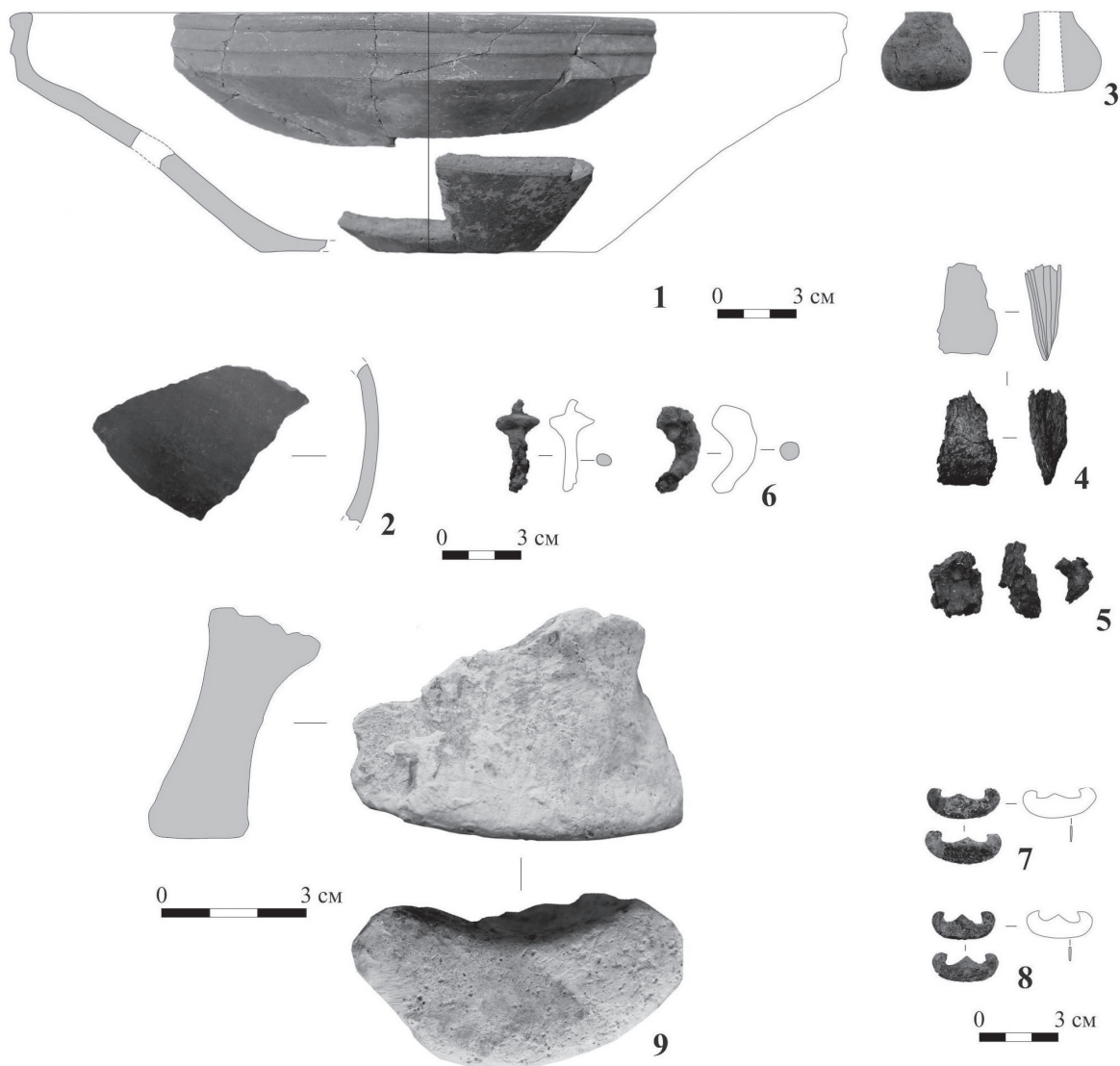


Рис. 6. Курганный могильник Ивановка 7. Курган № 21. Инвентарь погребения

железный нож. Рядом с ним лежало скопление железных наконечников стрел. У окончания фаланг правой ладони найден обломок острия костяной проколки. Инвентарь погребения:

1) сероглиняная остроредерная миска, покрытая темным, почти черным лощением (рис. 9, 1). Край венчика срезан вовнутрь. Диаметр венчика миски 31,5 см, высота миски 10,5 см. Она относится к широко распространенному типу 1а остроредерных сарматских мисок, характерных для I–II вв. н. э. [там же, с. 58]. Их находки известны в лесостепном Подонье преимущественно в среднесарматских погребениях [8, с. 35, рис. 36, 7];

2) большой сероглиняный одноручный кувшин в развале, который удалось склеить (рис. 9, 2). Он имеет округлое тулово, плавно переходящее в горло. Край венчика сильно отогнут наружу. Массивная овальная

в сечении ручка крепится к горлу и тулову. Поверхность сосуда покрыта светло-коричневым лощением. Его высота 26 см. Он относится к III типу позднесарматских сероглиняных круговых кувшинов, известных в погребениях II – середины III в. [11, с. 25, 49–50, рис. 4, 2]. Близкий по форме кувшин происходит из могильника Сасовка на Среднем Дону;

3) сероглиняный кувшинчик (рис. 9, 3). Покрывает плохим серым лощением. Его высота 11 см. Имеет низкое приземистое тулово и довольно высокое прямое горло. Полая ручка-слив крепится к верхней части горла сразу под венчиком и к тулову. Подобные кувшинчики с носиком-сливом датируются среднесарматским временем в целом [12, с. 36, рис. 63, 6]. Почти аналогичный сосуди́к найден в погребении в с. Манино [8, с. 23, рис. 14, 5];

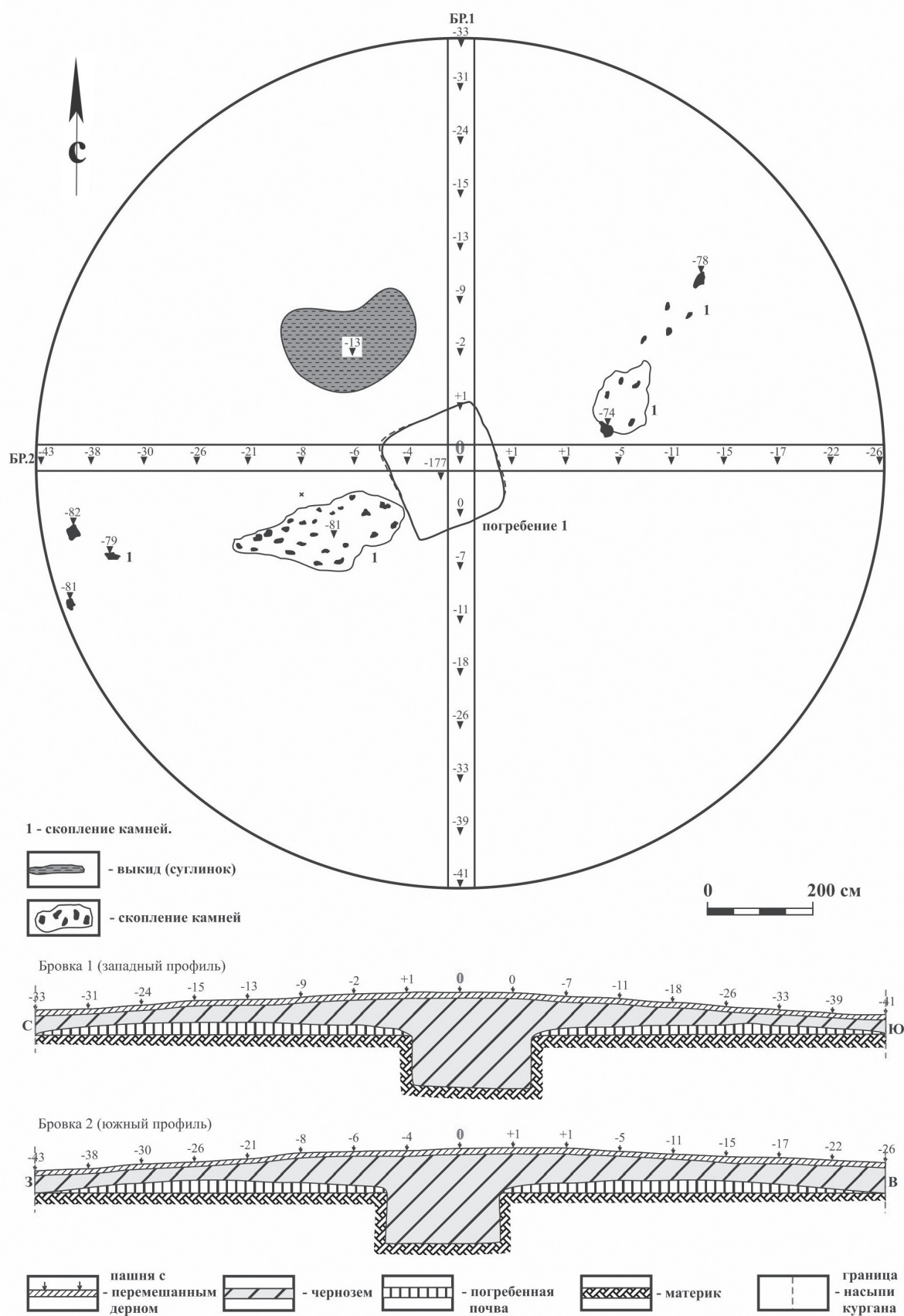


Рис. 7. Курганный могильник Ивановка 7. Курган № 25. План и профили бровок

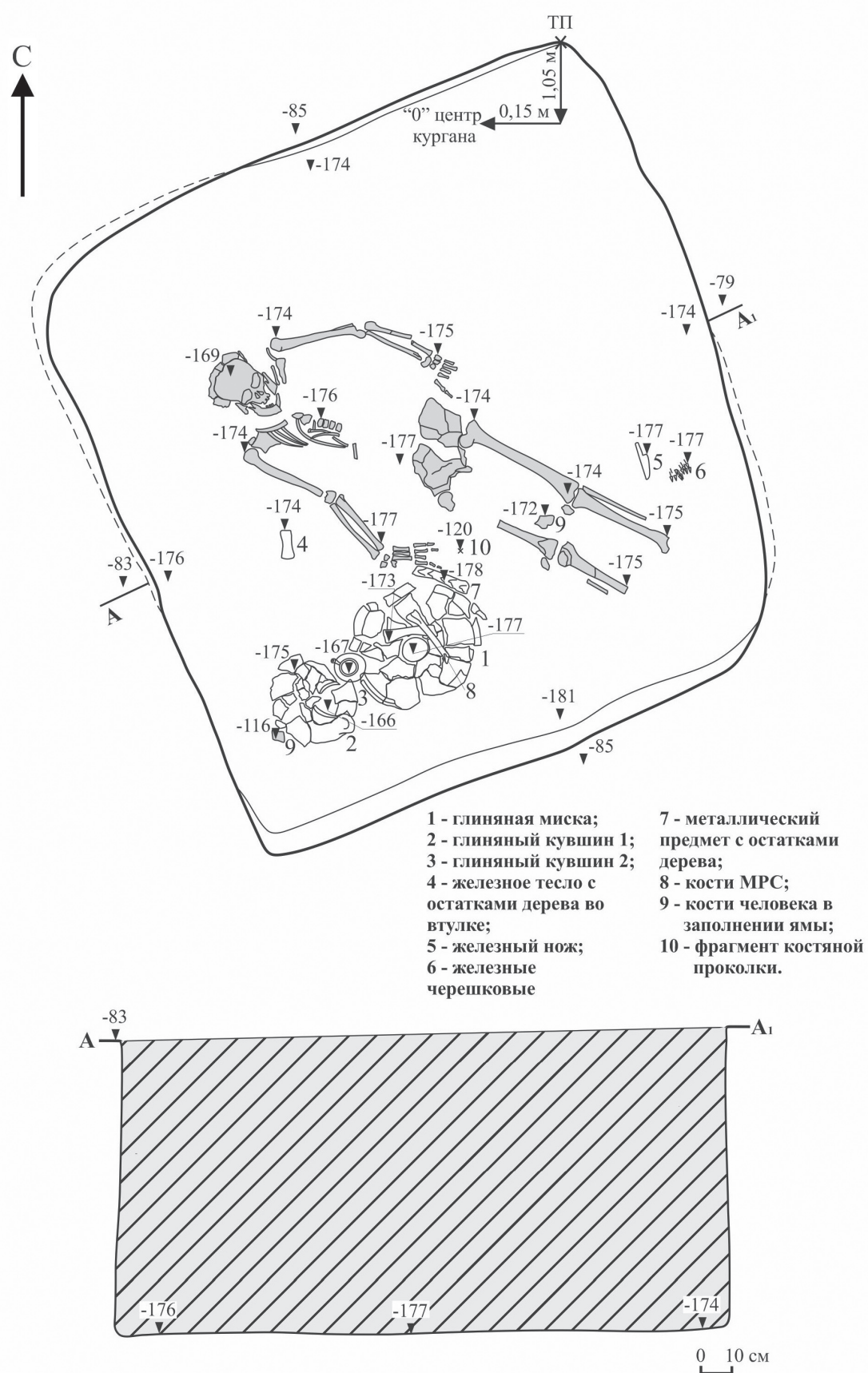


Рис. 8. Курганный могильник Ивановка 7. Курган № 25. Погребение

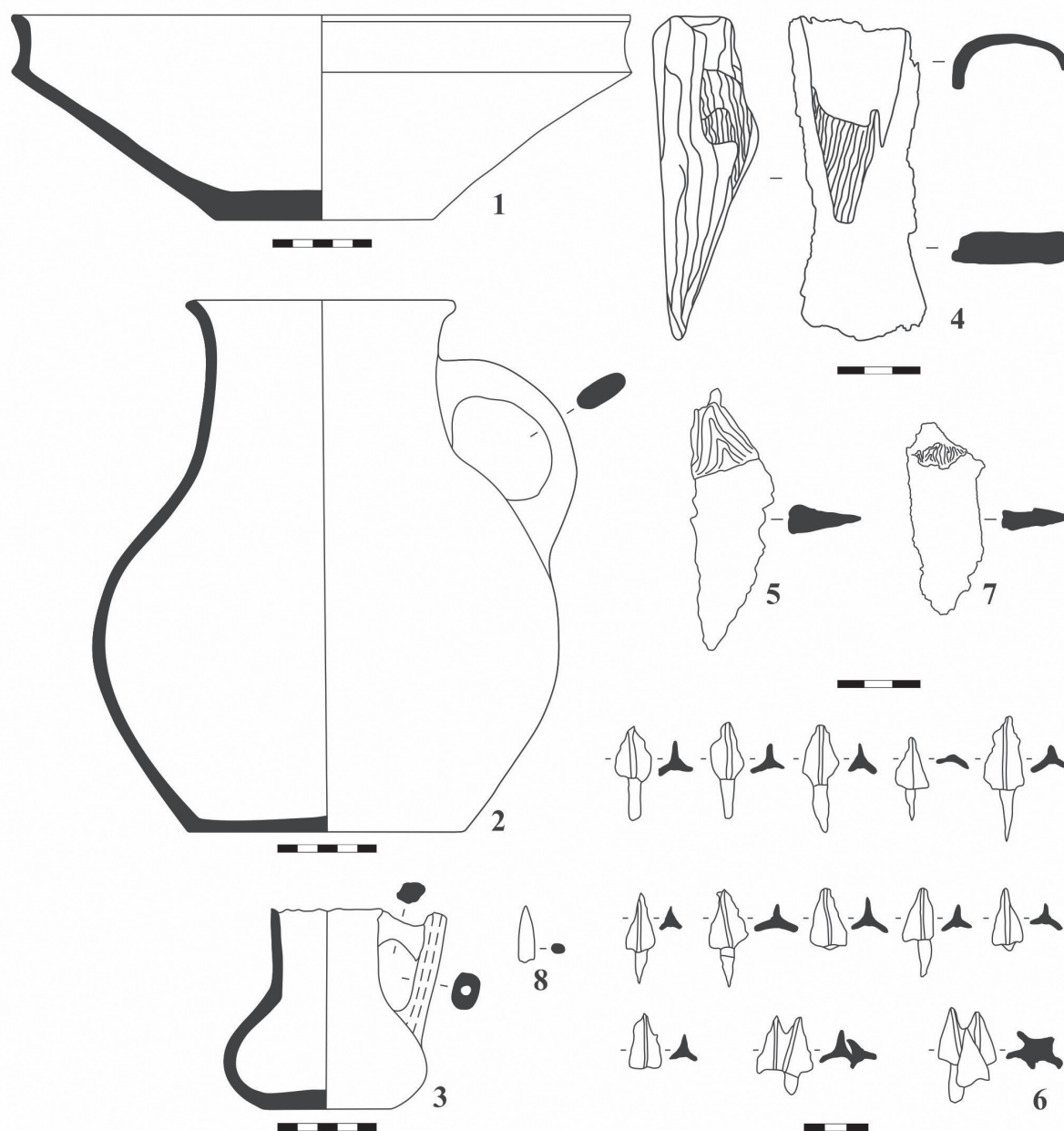


Рис. 9. Курганный могильник Ивановка 7. Курган № 25. Погребение. Сопровождающий инвентарь

4) железное тесло (рис. 9, 4). Имеет частично сохранившуюся втулку с остатками дерева от рукояти. Железо из-за сильной коррозии расслаивалось. Лучше сохранилась нижняя рабочая часть. Ее ширина 4 см. Диаметр втулки не менее 4,5 см. По-видимому, тесло использовалось в качестве инструмента для вырубания могилы в плотном суглинке и по окончании работ было оставлено;

5) железный нож (рис. 9, 5). Имеет широкое, но довольно короткое лезвие треугольной формы. Сохранилась часть покрытой древесным тленом рукояти. Длина лезвия 6,5 см. Нож неординарный, похож на сапожный;

6) железные наконечники стрел – 8 целых экземпляров, остальные во фрагментах (рис. 9, 6). Все они однотипные трехлопастные черешковые. Головки наконечников небольшие, высотой от 1,5 до 2 см, снизу срезаны под прямым углом, черешки короткие. Относятся к типу 11.7 [12, с. 28, 63–64, рис. 43, 4; 44, 13]. Этот тип наконечников стрел встречается преимущественно в среднесарматских погребениях, иногда с заходом во II в.;

7) железное изделие, покрытое древесным тленом. К сожалению, целиком его взять не удалось. Сохранился фрагмент длиной 7 см от однолезвийного клинка (рис. 9, 7);

8) фрагмент острия костяной проколки (рис. 9, 8). Острие сохранилось на длину 1,4 см. Его поверхность тщательно заполирована.

По типу погребального сооружения в виде квадратной ямы, характерному «диагональному» положению костяка, сопровождающему инвентарю погребения обладает признаками среднесарматских захоронений. Однако северная ориентировка погребенного, скорее всего, указывает на его переходный характер от средне- к позднесарматской культуре. Скорее всего, оно было совершено ближе к середине II в. н. э.

Курган № 30 (рис. 10). Исследован в 2018 г. Он находился в западной части могильника, в 100 м к юг-юго-западу от пятиметрового кургана-доминанты № 1. Его диаметр 16 м, высота не более 0,5 м (рис. 10). Под слоем степной дернины, представляющей новообразованный гумусовый горизонт мощностью до 20–25 см, залегала собственно насыпь, состоящая из плотного чернозема темно-серой окраски с включениями суглинка в норах грызунов. При зачистке основания 1 штыва под вершиной насыпи выявились пятна могильного выкида, состоявшего из материкового суглинка оранжевой окраски. Погребенная почва мощностью 20–25 см отделена от насыпи выбросом грунта из могильной ямы. Под насыпью в юго-западном секторе на уровне древней поверхности обнаружен развал сероглиняного кувшина (рис. 10, 1).

Погребение открыто под вершиной насыпи. Оно совершено в погребальном сооружении, по форме напоминающем катакомбу (рис. 11). С запада расчищена неглубокая входная шахта овальной формы размерами 0,8 × 1,15 м, при переходе в камеру она расширялась до 1,3 м. Камера катакомбы располагалась к востоку от шахты. На уровне зачистки материка она имела почти правильную овальную форму размерами 2,25 × 2,4 м. Заполнение камеры оказалось неоднородным. Большая ее часть, как и шахта, заполнена грунтом, опустившимся из насыпи. Лишь в восточной части и ближе ко дну камера была забита красноватым материковым суглинком с включением чернозема из насыпи. Глубина камеры 1,2 м от уровня материка. В центральной ее части на разной глубине встречались фрагменты сероглиняной миски и мелкие кости.

На дне камеры ближе к западной стенке расчищены останки погребенной. От скелета уцелели кости нижних конечностей, отдельные тазовые кости. Верхняя половина скелета разрушена грызунами. От него сохранились части черепной крышки, отдельные позвонки, нижняя челюсть. Судя по положению костей, погребенная уложена на спине, вытянута, головой на северо-запад. Из сопровождающего инвентаря уцелели:

1) гончарный сероглиняный кувшин из насыпи, его удалось склеить (рис. 12, 1). Он имеет воронковидное горло и приземистое грушевидное тулово. По шейке нанесен невысокий валик, центральная часть тулова украшена двумя параллельными желобками. Ручка кувшина зооморфная, круглая в сечении. К сожалению, из-за повреждения ее верхней части вид животного определить невозможно. По классификации А. С. Скрипкина, это VIII тип сероглиняных одноручных кувшинов [11, с. 25, рис. 5, 2]. Он является одним из распространенных типов круговой посуды позднесарматской культуры начиная от рубежа I–II до середины III в.;

2) миска из погребения (рис. 12, 2). Часть ее фрагментов встречена в заполнении, но наиболее крупные куски лежали на дне могилы к востоку от груди погребенной. Миску удалось склеить почти целиком. Она острорреберная с коротким, сильно загнутым внутрь бортиком. Поверхность темно-серого цвета, глина местами синевато-серая. Сосуд принадлежит IX типу позднесарматских мисок, распространенному от рубежа I–II до середины III в. [там же, с. 30, рис. 11, 9];

3) стеклянные бусы с внутренней металлической прокладкой – 4 экз. (рис. 12, 3–6). Найдены среди костей черепной крышки погребенной в северо-западном углу камеры. По классификации Е. М. Алексеевой, принадлежат трем типам: 1а, 1б, и 20. Если округлые бусы первых типов хронологически распространены весьма широко, то бугристые пронизки типа 20 характерны для римского времени, преимущественно для II в. н. э. [13, с. 32, табл. 26, 59];

4) фрагмент бронзовой фибулы. Сохранилась небольшая часть многовитковой пружинки от фибулы причерноморского типа (вариант установить невозможно). Время их распространения в целом – вторая половина II – начало III в. н. э. [14, с. 111], хотя в последнее время В. В. Кропотов допускает их существование до середины III в. [15, с. 231];

5) точильный камень (рис. 12, 7). Найден справа от головы погребенной. Он овальной формы с одной плоской рабочей стороной. Его длина 16,5 см.

По типу погребального сооружения, ориентировке погребенной и особенно инвентарю погребения принадлежит позднесарматской культуре. Его следует датировать в пределах второй половины II – начала III в. н. э. Обращает на себя внимание небольшая глубина входной шахты в катакомбу, как и то, что катакомбы (за исключением Центрального Предкавказья и Нижнего Дона) в позднесарматское время встречаются весьма редко. Хотя исследуемый могильник в настоящее время находится в лесостепи, раскопанные погребения не отличаются от основной массы позднесарматских захоронений степного Волго-Донского междуречья. И это не удивительно.

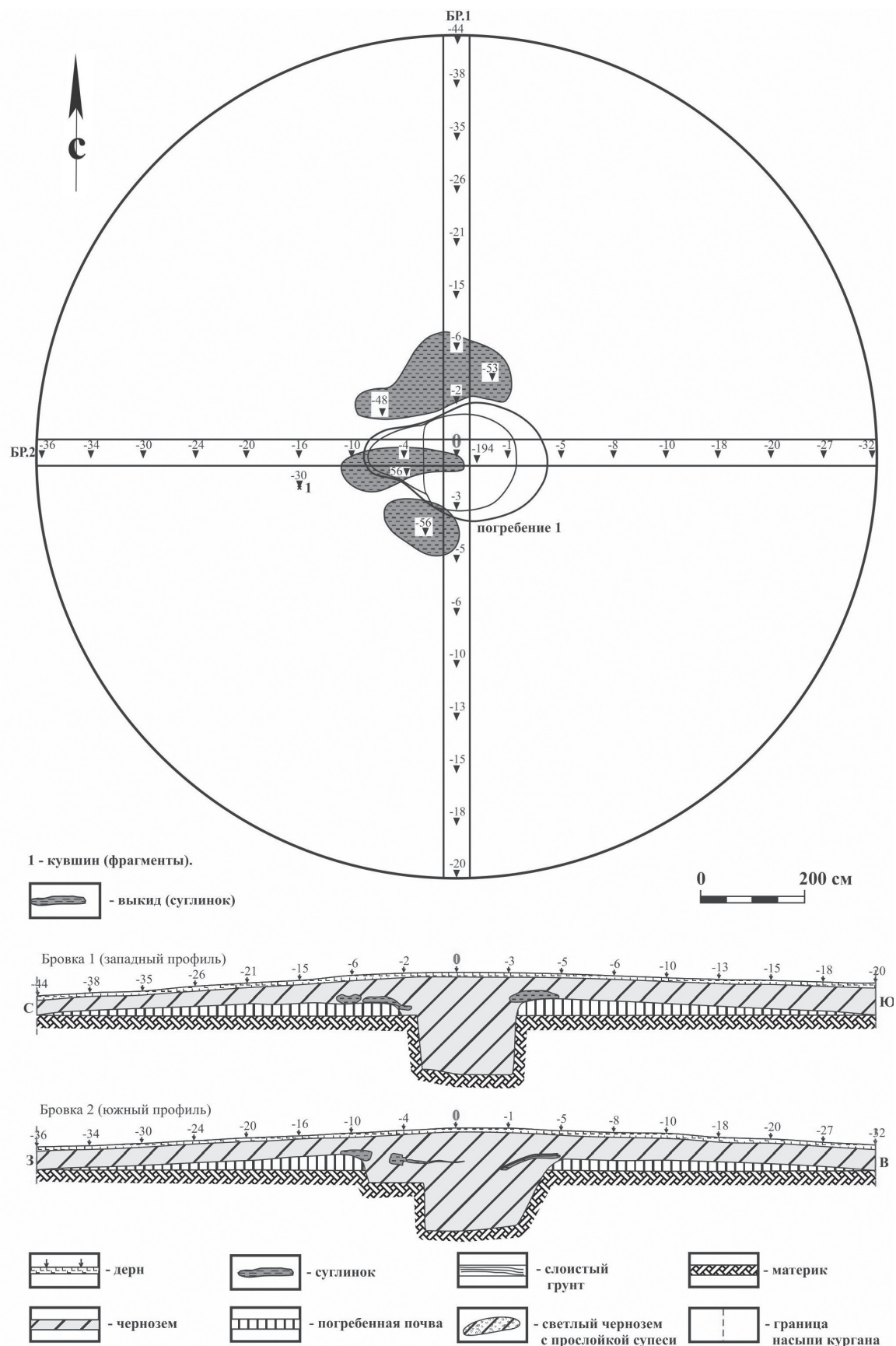


Рис. 10. Курганный могильник Ивановка 7. Курган 30. План и профили бровок

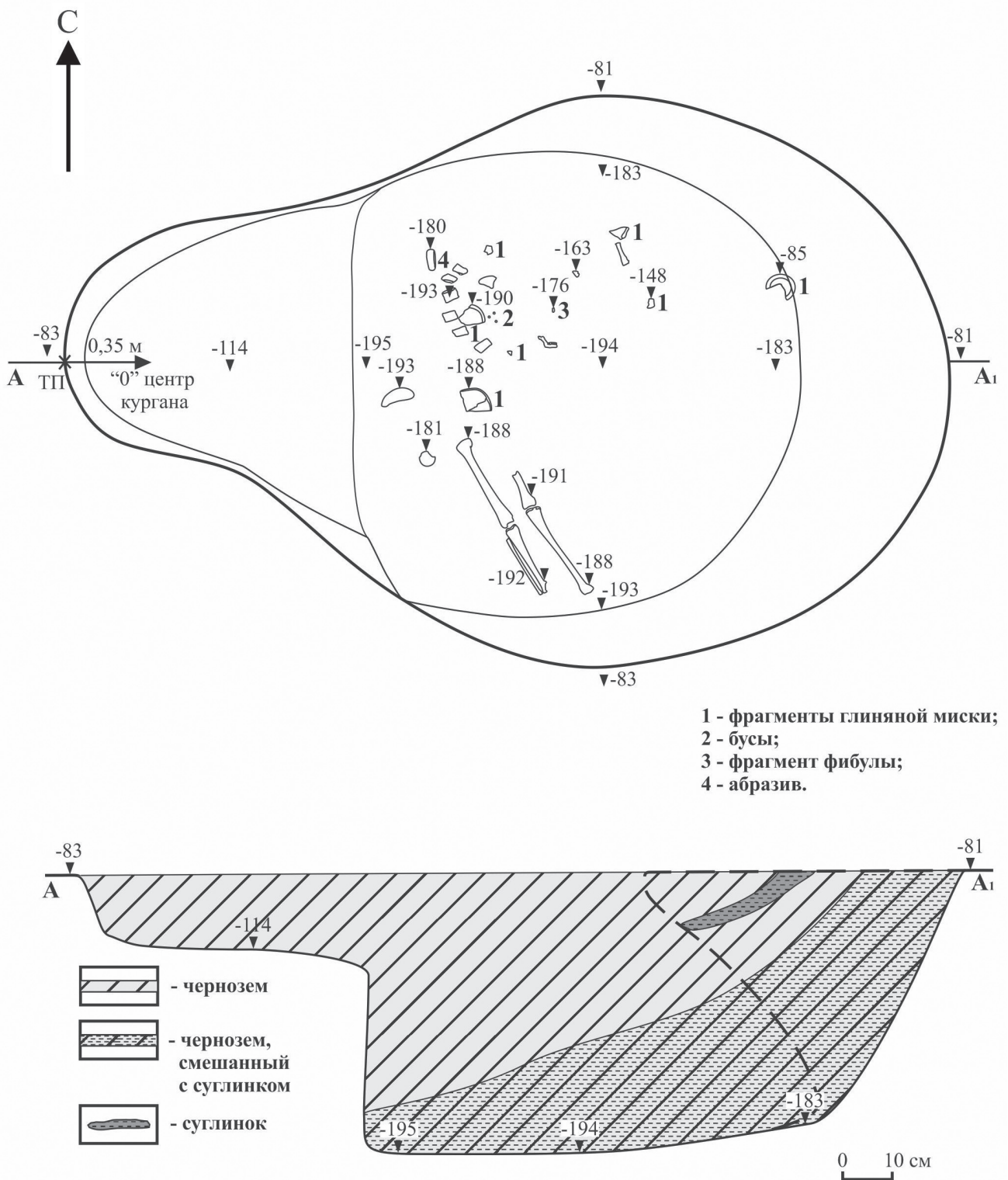


Рис. 11. Курганный могильник Ивановка 7. Курган № 30. Погребение. План и разрез

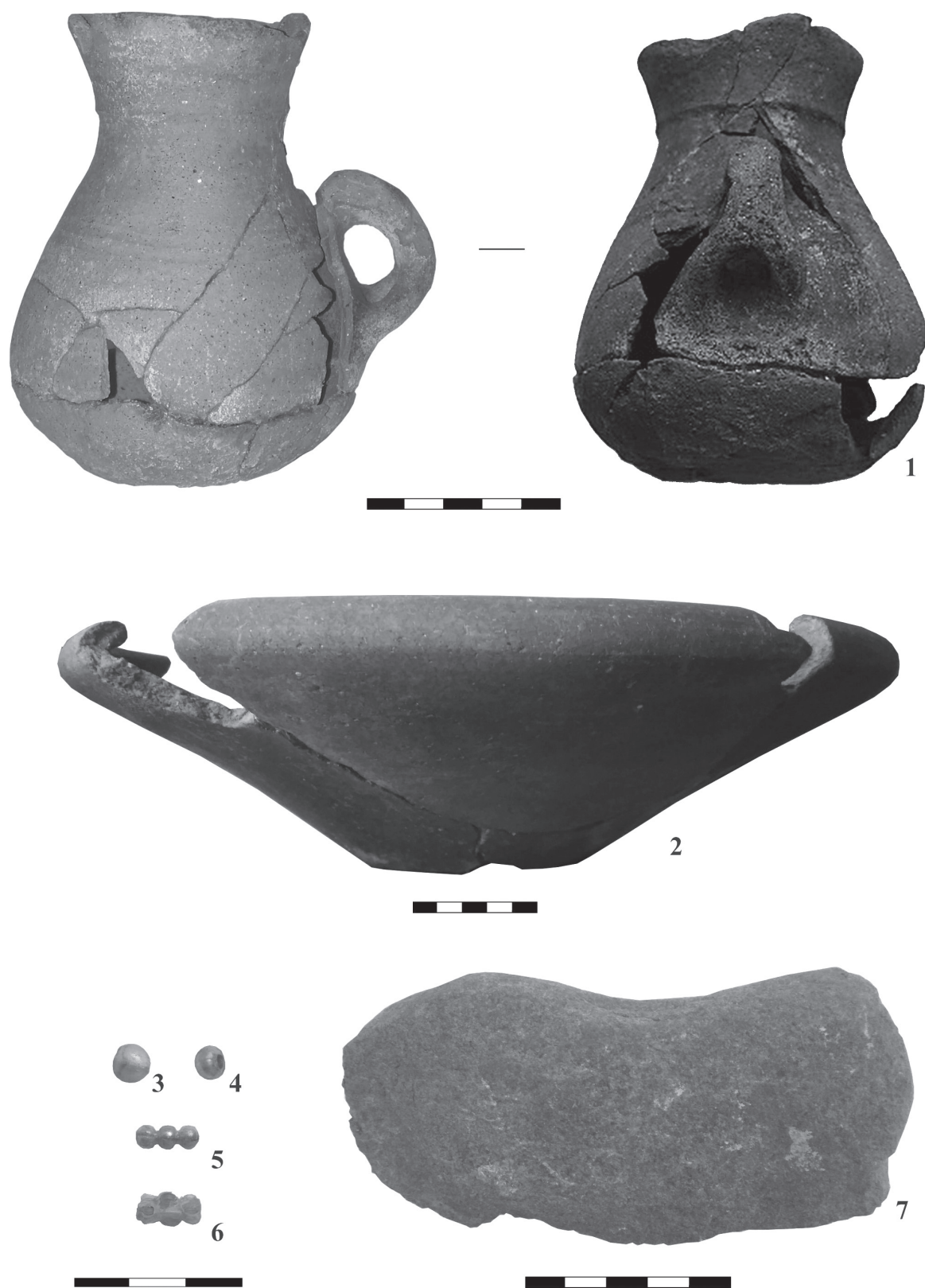


Рис. 12. Курганный могильник Ивановка 7. Курган № 30:
1 – кувшин из насыпи; 2–7 – сопровождающий инвентарь погребения

В первые века н. э. кочевья номадов достигали верхнего течения Хопра (Тапулино в Ртищевском районе Саратовской области).

Таковы первые результаты раскопок сарматских курганов в могильнике Ивановка 7. Они показали перспективность дальнейшего изучения этого памятника. Планируется продолжить раскопки в ближайшее время.

ЛИТЕРАТУРА

1. *Скрипкин А. С.* Материалы к истории племен раннего железного века северо-западных районов Волгоградской области / А. С. Скрипкин // Древняя история Поволжья. Научные труды. – Куйбышев : КГПИ, 1979. – № 230. – С. 134–159.

2. *Максимов Е. К.* Ртищевские курганы / Е. К. Максимов // КСИА. – 1974. – № 140. – С. 64–67.

3. *Матюхин А. Д.* Сарматские памятники I–IV вв. Саратовского Правобережья / А. Д. Матюхин // Археология Восточноевропейской степи. 1992. – Вып. 3. – С. 144–158.

4. *Ефимов К. Ю.* Сарматские курганы в могильнике у с. Третьяки / К. Ю. Ефимов // Археологические памятники Верхнего Подонья первой половины I тыс. н. э. (Археология восточноевропейской лесостепи. Вып. 12). – Воронеж : Воронежский государственный университет, 1998. – С. 19–35.

5. *Березуцкий В. Д.* Сарматские погребения Власовского могильника / В. Д. Березуцкий // Археологические памятники Верхнего Подонья первой половины I тыс. н. э. – Воронеж : Воронежский государственный университет, 1998. – С. 36–41. – (Археология восточноевропейской лесостепи. Вып. 12)

6. *Хреков А. А.* Сарматские памятники лесостепного Прихоперья / А. А. Хреков // Археологическое наследие Саратовского края. – 2009. – Вып. 9. – С. 94–105.

7. *Белоусов В. В.* Сарматская археология Тамбовского края : памятники и перспективы развития / В. В. Бе-

лоусов // Вестник ТГУ. Сер.: Гуманитарные науки. История и политология. – 2013. – № 4 (120). – С. 86–91.

8. *Медведев А. П.* Сарматы в верховьях Танаиса / А. П. Медведев. – М. : Таус, 2008. – 252 с.

9. *Медведев А. П.* О новой группе погребений постсарматского времени на Среднем Дону / А. П. Медведев, В. Д. Березуцкий // Вестник Волгоград. гос. ун-та. Сер. 4: История. Регионоведение. Международные отношения. – 2018. – Т. 23, № 3. – С. 138–152.

10. *Медведев А. П.* Курганы в низовьях р. Елань / А. П. Медведев. – Воронеж : Издательский дом ВГУ, 2020. – 340 с.

11. *Скрипкин А. С.* Нижнее Поволжье в первые века нашей эры / А. С. Скрипкин. – Саратов : Изд-во Саратовского университета, 1984. – 150 с.

12. *Глухов А. А.* Сарматы междуречья Волги и Дона в I – первой половине II в. н. э. / А. А. Глухов. – Волгоград : Волгоградское научное издательство, 2005. – 240 с.

13. *Алексеева Е. М.* Античные бусы Северного Причерноморья / Е. М. Алексеева. – САИ. – Вып. Г1–12. – М., 1978. – 104 с.

14. *Скрипкин А. С.* Фибулы Нижнего Поволжья (по материалам сарматских погребений) / А. С. Скрипкин // СА. – 1977. – № 2. – С. 100–120.

15. *Кропотов В. В.* Фибулы сарматской эпохи / В. В. Кропотов. – Киев : АДЕФ-Украина, 2010. – 384 с.

СПИСОК СОКРАЩЕНИЙ

КГПИ – Куйбышевский государственный педагогический институт

КСИА – Краткие сообщения Института археологии РАН

ТГУ – Тамбовский государственный университет

СА – Советская археология

САИ – Свод археологических источников

УГМК – Уральская горно-металлургическая компания

*Воронежский государственный университет
Медведев А. П., доктор исторических наук, профессор,
заведующий кафедрой археологии и истории древнего мира
E-mail: APM1950@yandex.ru*

*Voronezh State University
Medvedev A. P., Doctor of Historical Sciences, Professor,
Head of the Archaeology and Ancient History Department
E-mail: APM1950@yandex.ru*