

ЕЛАНСКИЕ КУРГАНЫ ЭПОХИ БРОНЗЫ (ПРОСТРАНСТВЕННЫЙ АНАЛИЗ МОГИЛЬНИКОВ, ПЛАНИГРАФИЯ КУРГАНОВ)

А. П. Медведев

Воронежский государственный университет

Поступила в редакцию 25 июня 2020 г.

Аннотация: исследуется недавно открытый микрорайон археологических памятников в нижнем течении р. Елань в Воронежской области. Он представлен преимущественно курганными могильниками эпохи бронзы (около 600 насыпей). Проведен их пространственный анализ с учетом современной топографии и палеоклиматических данных возрастом 5–3,5 тыс. лет назад. В окрестностях поселка Елка выявлено 13 курганных групп, которые образуют целое «курганное поле». Другое «поле» открыто ниже по течению от пос. Алексеевский до пос. Еланский. В Правобережье р. Елань наблюдается особо высокая концентрация курганов (4 насыпи на 1 км²). Она находит объяснение в наличии богатых пастбищ (пойменные луга, камыши) в долине реки перед ее впадением в р. Савала. Здесь раскопано более 30 курганов, содержащих погребения основных скотоводческих культур бронзового века: ямной, катакомбной, абашевской, срубной. Проведен их сравнительный диахронный анализ.

Ключевые слова: пространственная археология, лесостепь, Средний Дон, Елань, курганы, планиграфия, бронзовый век.

Abstract: the article deals with a recently discovered micro-region of archaeological sites in the lower reaches of the Yelan River in the Voronezh Oblast. It mainly includes Bronze-Age barrow groups (about 600 mounds). The author conducted their spatial analysis with allowance for modern topography and paleoclimatic data (3000–1500 BC). There is a whole 'barrow field' consisting of 13 barrow groups detected near the Yolka village. Another 'field' was discovered in the lower reaches, from the Alexeyevsky village to the Yelansky village. There is high concentration of barrows on the right bank of the Yelan River (4 mounds per 1 km²). It may be explained by fertile pastures (flood meadows, rushes) in the Yelan valley before it runs into the Savala River. There are more than 30 barrows excavated in this area, containing burials belonging to basic cattle-breeding cultures of the Bronze Age: Yamnaya, Catacomb, Abashevo, Srubnaya. The author conducted their comparative diachronic analysis.

Key words: spatial archaeology, foreststeppe, Middle Don, Yelan, barrows, planigraphy, Bronze Age.

К настоящему времени археологами накоплен большой эмпирический материал в изучении лесостепных курганных могильников Дона и Хопра. Однако среди них не так много полностью исследованных, расположенных в границах одного локального района (Павловские курганы на Среднем Дону; Власовские могильники в Среднем Прихоперье). Сейчас к таковым в полной мере можно отнести и курганные могильники в низовьях р. Елань.

В результате проведенных в 2000–2001 и 2012–2018 гг. исследований в низовьях Елани (правый приток р. Савала, являющейся притоком Хопра) открыт новый археологический микрорайон. В ходе археологических разведок обследовано и изучено около 130 памятников археологии, включающих более 600 археологических объектов. Составлена археологическая карта памятников этого микрорайона

(рис. 1). На семи курганных могильниках проведены раскопки: в Правобережье – Коленовские курганы (5 курганов), курганные группы Елка 1 (все 7 курганов), Елка 5 (все 18 курганов), Алексеевский 1 (2 кургана), Еланский 2 (1 курган); в Левобережье – Сорокинский 1 (1 курган), Сорокинский 3 (все 4 кургана). В культурно-хронологическом отношении 155 погребений, открытых в низовьях Елани, распределяются следующим образом: 17 – ямной, 51 – катакомбной, 8 – абашевской, 76 – срубной КИО, одно скифское, одно сарматское (остальные не определены).

Среди памятников в низовьях Елани наиболее полно исследованы курганные могильники Правобережья (Елка 1 и Елка 5, Коленовские курганы, могильник Алексеевский 1). Полученные результаты позволяют провести пространственный анализ памятников, изучить планиграфию могильников, а также отдельных курганов.

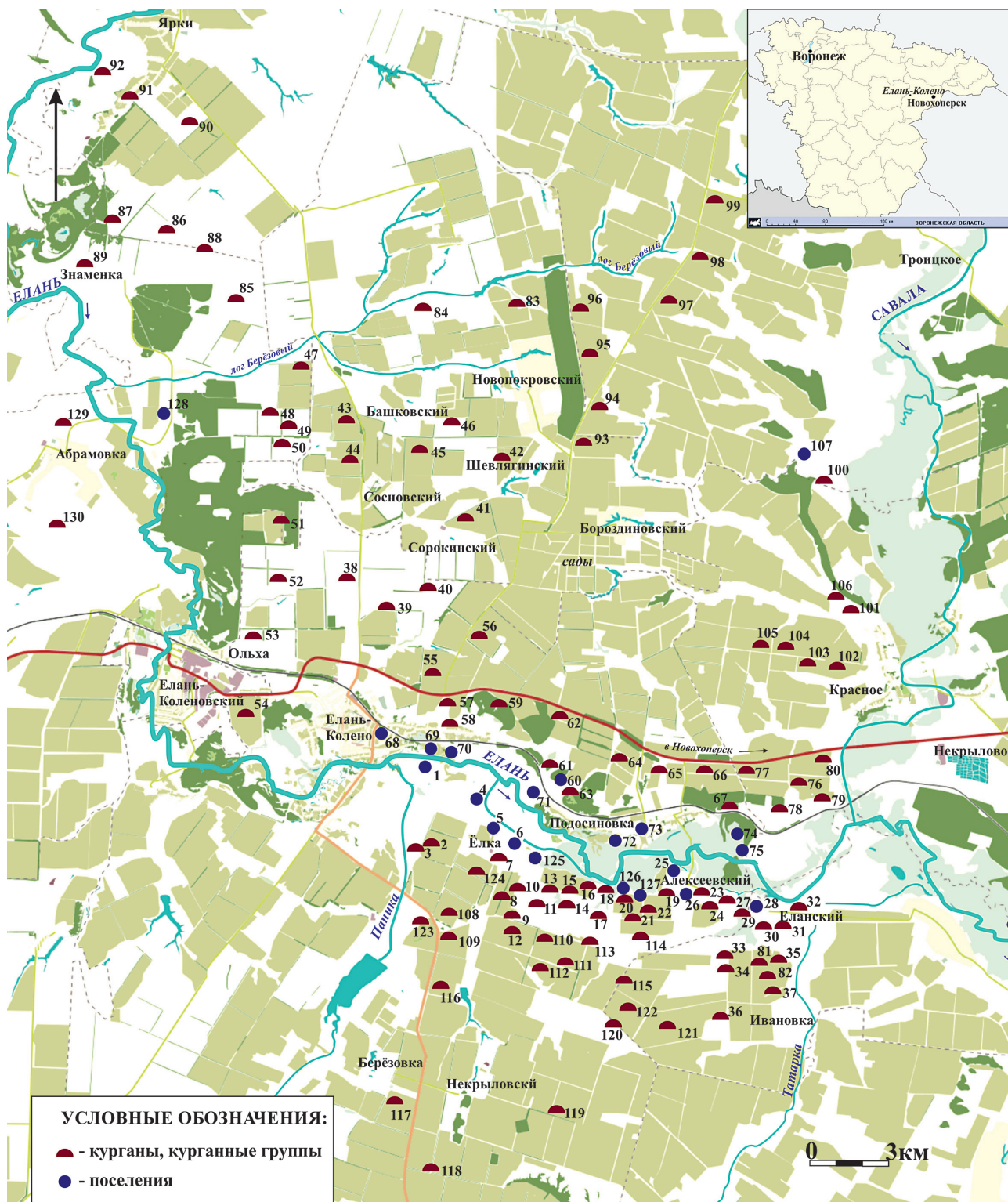


Рис. 1. Сводная карта памятников в западной части Новохоперского района:

1 – пос. 1 у с. Елань-Колено; 2 – к. г. 1 у с. Елань-Колено; 3 – 1-й од. кург. у с. Елань-Колено; 4 – пос. Елка 1 (Западное); 5 – пос. Елка 2 (Центральное); 6 – пос. Елка 3 (Восточное); 7 – к. г. Елка 1; 8 – к. г. Елка 2; 9 – к. г. Елка 3; 10 – к. г. Елка 4; 11 – к. г. Елка 5; 12 – к. г. Елка 6; 13 – к. г. Елка 7; 14 – к. г. Елка 8; 15 – к. г. Елка 9; 16 – к. г. Елка 10; 17 – к. г. Елка 11; 18 – к. г. Елка 12; 19 – к. г. 1 в пос. Алексеевский; 20 – к. г. 2 у пос. Алексеевский; 21 – к. г. 3 у пос. Алексеевский; 22 – к. г. 4 у пос. Алексеевский; 23 – к. г. 5 у пос. Алексеевский; 24 – к. г. 6 у пос. Алексеевский; 25 – пос. 1 в пос. Алексеевский и 1-й од. кург.; 26 – пос. 2 в пос. Алексеевский; 27 – 2-й од. кург. у пос. Алек-

сеевский; 28 – пос. 1 в пос. Еланский; 29 – к. г. 2 в пос. Еланский; 30 – к. г. 3 у пос. Еланский; 31 – к. г. 4 у пос. Еланский; 32 – к. г. 5 у пос. Еланский; 33 – к. г. 6 у пос. Еланский; 34 – к. г. 7 у пос. Еланский; 35 – к. г. 1 у пос. Еланский; 36 – к. г. 7 у с. Ивановка; 37 – к. г. 8 у с. Ивановка; 38 – к. г. 5 у с. Елань-Колено; 39 – к. г. 1 у пос. Сорокинский; 40 – к. г. 2 у пос. Сорокинский; 41 – к. г. 3 у пос. Сорокинский; 42 – к. г. у пос. Шевлягинская; 43 – к. г. 1 у пос. Сосновский; 44 – к. г. 2 у пос. Сосновский; 45 – к. г. 3 у пос. Сосновский; 46 – 1-й од. кург. у пос. Башковский; 47 – к. г. в ур. Новокутковский; 48 – к. г. Сухой Дол 1; 49 – к. г. Сухой Дол 2; 50 – к. г. Сухой Дол 3; 51 – к. г. Горелые Ольхи 1; 52 – од. кург. Горелые Ольхи; 53 – од. кург. у ст. Ольха; 54 – к. г. 11 у с. Елань-Колено; 55 – 2-й од. кург. у с. Елань-Колено; 56 – 3-й од. кург. у с. Елань-Колено; 57 – к. г. 8 у с. Елань-Колено; 58 – к. г. 9 у с. Елань-Колено 9; 59 – к. г. 10 у с. Елань-Колено; 60 – пос. Подосиновка 1; 61 – к. г. 1 у пос. Подосиновка; 62 – к. г. 2 у пос. Подосиновка; 63 – к. г. 3 у пос. Подосиновка; 64 – 1-й од. кург. у пос. Подосиновка; 65 – к. г. 4 у пос. Подосиновка; 66 – 2-й од. кург. у пос. Подосиновка; 67 – к. г. 5 у пос. Подосиновка; 68 – пос. Елань-Колено 2; 69 – пос. Камышинка 1; 70 – пос. Камышинка 2; 71 – пос. 2 у пос. Подосиновка; 72 – пос. 3 у пос. Подосиновка; 73 – пос. 4 у пос. Подосиновка; 74 – пос. 5 у пос. Подосиновка; 75 – пос. 6 у пос. Подосиновка; 76 – к. г. 1 «Высокая могила»; 77 – к. г. 2 «Высокая могила»; 78 – к. г. 3 «Высокая могила»; 79 – 2-й од. кург. у пос. Некрылово; 80 – 1-й од. кург. у моста через р. Савала; 81 – пос. 1; 82 – пос. Красное 1; 83 – од. кург. у пос. Новопокровский; 84 – к. г. 1 у пос. Новопокровский; 85 – к. г. 1 у с. Знаменка; 86 – к. г. 2 у с. Знаменка; 87 – к. г. 3 у с. Знаменка; 88 – к. г. 4 у с. Знаменка; 89 – к. г. 5 у с. Знаменка; 90 – к. г. 1 у с. Ярки; 91 – к. г. 2 у с. Ярки; 92 – од. кург. у с. Ярки; 93 – к. г. 1 у пос. Бороздиновский; 94 – к. г. 2 у пос. Бороздиновский; 95 – к. г. 2 у пос. Новопокровский; 96 – к. г. 3 у пос. Новопокровский; 97 – к. г. 4 у пос. Новопокровский; 98 – 2-й од. кург. 2 у пос. Новопокровский; 99 – 3-й од. кург. у пос. Новопокровский; 100 – 1-й од. кург. у с. Троицкое; 101 – к. г. 1 у с. Красное; 102 – к. г. 2 у с. Красное; 103 – к. г. 3 у с. Красное; 104 – к. г. 4 у с. Красное; 105 – к. г. 5 у с. Красное; 106 – к. г. 6 у с. Красное; 107 – руины Лысогорского Успенского женского монастыря; 108 – к. г. 1 у пос. Еланка; 109 – к. г. у пос. Елка (В. И. Погорелова); 110 – к. г. 6 у пос. Еланка; 111 – к. г. 4 у пос. Еланка; 112 – к. г. 3 у пос. Еланка; 113 – к. г. 1 у ур. Терновая Кошара; 114 – 1 од. кург. в ур. Терновая Кошара; 115 – к. г. 1 в ур. Терновая Кошара; 116 – к. г. 2 у пос. Еланка; 117 – к. г. 3 у пос. Березовка; 118 – к. г. «Каменная баба» у пос. Березовка; 119 – к. г. 1 у пос. Некрыловский; 120 – 1-й од. кург. у балки Песчаные пруды; 121 – к. г. 1 у балки Песчаные пруды; 122 – 2-й од. кург. у балки Песчаные пруды; 123 – од. кург. у пос. Еланка; 124 – к. г. Елка 13; 125 – пос. Елка 4; 126 – пос. 3 у пос. Алексеевский; 127 – пос. 4 у пос. Алексеевский; 128 – пос. Хлебороб; 129 – Колоновские кург. у с. Абрамовка; 130 – Азиатские курганы

1. Топография и планиграфические структуры курганных могильников в Правобережье р. Елань

В последние десятилетия в нашей стране активно развивается пространственная археология. Она изучает географическое размещение археологических памятников, которые рассматриваются как объективные свидетельства хозяйственной, социальной, ритуальной деятельности создателей древних культур [1]. Пространственный подход позволяет не только фиксировать географические координаты археологических объектов, но упорядочить и в известной мере объяснить археологический материал как источник познания прошлого [2, с. 270–271]. Он дает ценную информацию для изучения особенностей освоения пространств в различные исторические эпохи. Для территории лесостепного Подонья пространственный подход применялся в отношении археологических культур скифо-сарматского времени [3]. В последнее время он удачно использовался археологами для изучения курганных могильников энеолита – бронзы в Нижнем Подонье [4, с. 50–56] и Поднепровье [5, с. 380–400].

Известно, что организация пространства и ее особенности являются одной из качественных характеристик любой культуры [6]. Нет сомнения в том, что в курганной археологии, как и в изучении погребальных памятников в целом, помимо временного

(стратиграфического, «исторического») важное значение имеют территориальный (географический, планиграфический) аспекты. Они могут быть представлены как изучением всех курганных могильников в пределах микрорайона или «курганного поля», так и исследованием составляющих его курганных групп, отдельных насыпей и межкурганных пространств. Пространственная археология включает археологическую картографию, планиграфию, горизонтальную стратиграфию и др. Недавно предложен трехуровневый анализ пространственных структур сложных археологических объектов [7, с. 28–31], которому мы попытаемся следовать, естественно, с учетом особенностей изученных памятников.

Макроуровень включает в себя региональные исследования всей совокупности синхронных и асинхронных памятников археологии. В результате полевых работ 2000–2017 гг. в низовьях р. Елань открыто 130 объектов археологического наследия. Поскольку так или иначе они всегда привязаны к определенным ландшафтам, их изучение можно проводить в рамках ландшафтной археологии [8]. Отметим, что ландшафты лучше всего сохранились в долине р. Елань от бывшего пос. Елка до балки у пос. Алексеевский, хотя гидрорежим здесь изменился весьма существенно. Установленный в результате раскопок серии катакомбных погребений второй по-

ловины III – начала II тыс. до н. э. подъем верховодки минимум на 1,5–2 м не мог не сказаться на пойменных ландшафтах. Кроме того, целые курганные могильники здесь регулярно заливаются весенним половодьем.

Проведен анализ плотности курганов в пределах отдельных микрорайонов. В Правобережье р. Елань от восточной окраины с. Елань-Колено до пос. Еланский, включая присклоновые участки, обследовано 60 памятников археологии (см. рис. 1). Из них 11 – поселения, за исключением двух неолитических (Елань-Колено 1 и Алексеевское 2), все остальные поселения – срубные. В Правобережье наблюдается явное преобладание над бытовыми погребальными памятниками – 49 курганных групп и одиночных курганов. В них учтено не менее 415 курганных насыпей. Здесь наблюдается особенно высокая концентрация курганов – на 1 км² обследованной территории приходится четыре кургана. Следует отметить, что этот показатель более чем в два раза превышает таковой в наиболее изученных степных районах [5, с. 380].

В пойме р. Елань от устья р. Паника до устья р. Татарка открыто 35 курганных групп и одиночных курганов, содержащих в совокупности не менее 260 насыпей. Следует обратить внимание на то, что на правобережном водоразделе зафиксировано гораздо меньше курганных групп, нежели в речной пойме, – 14 и 4 одиночных кургана (в совокупности 155 насыпей).

Причина такого скопления курганов в низовьях Елани стала понятна еще в процессе проведения разведок. Прежде всего, это обильные пастбища в широкой долине реки перед ее впадением в р. Савалу. Скорее всего, здесь в бронзовом веке располагались зимники различных групп скотоводов. По этнографическим материалам известно, что в качестве зимних пастбищ всегда особо охранялись участки речной долины, где над уровнем снежного покрова возвышался тростник и камыш – главный источник питания животных зимой при экстенсивной форме скотоводства [9, с. 312–317]. Тип подвижного скотоводческого хозяйства, в котором преобладал крупный рогатый скот, вынуждал их пасти животных вблизи речных долин. Этим требованиям полностью отвечали низовья Елани.

Той же причиной можно объяснить появление в Правобережье срубных поселений, расположенных на удалении не более 1 км от курганных могильников, в том числе такого крупного, как Елка 3 (см. рис. 1, б). Здесь на правом берегу старицы р. Елань в результате закладки серии шурфов размерами открыта сплошная полоса обитания эпохи поздней бронзы на протяжении более чем 700 м (рис. 2). По площади она многократно превышает известные срубные поселения типа Мосоловского. В большинстве шурфов

прослежена одна и та же стратиграфия: верхний слой с поливной керамикой связан с жизнедеятельностью бывшего поселка Елка. Ниже идет стерильный слой, свидетельствующий о том, что долгое время на этой территории не было постоянного населения. Под ним залегает слой поселения эпохи поздней бронзы. Он насыщен почти исключительно фрагментами лепной керамики срубной культуры середины II тыс. до н. э. [10, с. 9, рис. 6, в]. В один из шурфов попала часть котлована срубной постройки. О более оседлом образе жизни срубников по сравнению с ямниками и катакомбниками пишут практически все исследователи. Скорее всего, основной «экологической зоной» срубного населения на Елани как раз и были богатые луга Правобережья.

Но даже такие поселенческие структуры не объясняют в полной мере явный контраст между очень большим количеством курганных могильников и незначительным числом поселений в долине Елани. Тем более что поселений, синхронных весьма многочисленным курганным катакомбным погребениям, здесь не известно, если не считать несколько фрагментов, найденных в шурфах поселения Елка 3. Подобная ситуация более характерна для кочевых и полукочевых культур, представленных преимущественно курганами, тогда как поселения даже типа кочевий практически не известны.

Привлечение аналогий из современного кочевниковедения помогает понять причину высокой концентрации курганов в пойме р. Елань. Номады, да и более ранние скотоводы, мыслили себе «мириной» по аналогии с «миром живых». В идеале он представлялся им тучным пастбищем, где усопший будет также пасти свой скот. Поэтому родственники стремились подыскать для его погребения наиболее благоприятное место с хорошими пастбищами недалеко от воды [5, с. 403]. А долина в низовьях Елани по существу представляла одно большое пастбище. Подобные представления формировали у скотоводов облик пространства как общего места обитания живых и мертвых, предков и их потомков [11, с. 165].

В этом смысле топография курганных могильников и поселений эпохи бронзы (по крайней мере, срубных) на р. Елань весьма радикально отличалась от таковой в более позднее скифское время. В V–IV вв. все известные среднедонские курганные могильники находились на значительном удалении (2–7 км) от ближайших городищ, а главное, всегда были отделены от последних рекой или суходолом [3, с. 92, 125]. Это явление, вероятно, было археологическим отражением сосуществования в I тыс. до н. э. не одного скотоводческого, как в эпоху поздней бронзы [12, с. 40], а двух разных хозяйственных укладов: оседло-земледельческого, представленного в лесостепи на городищах и поселениях, и полукоче-

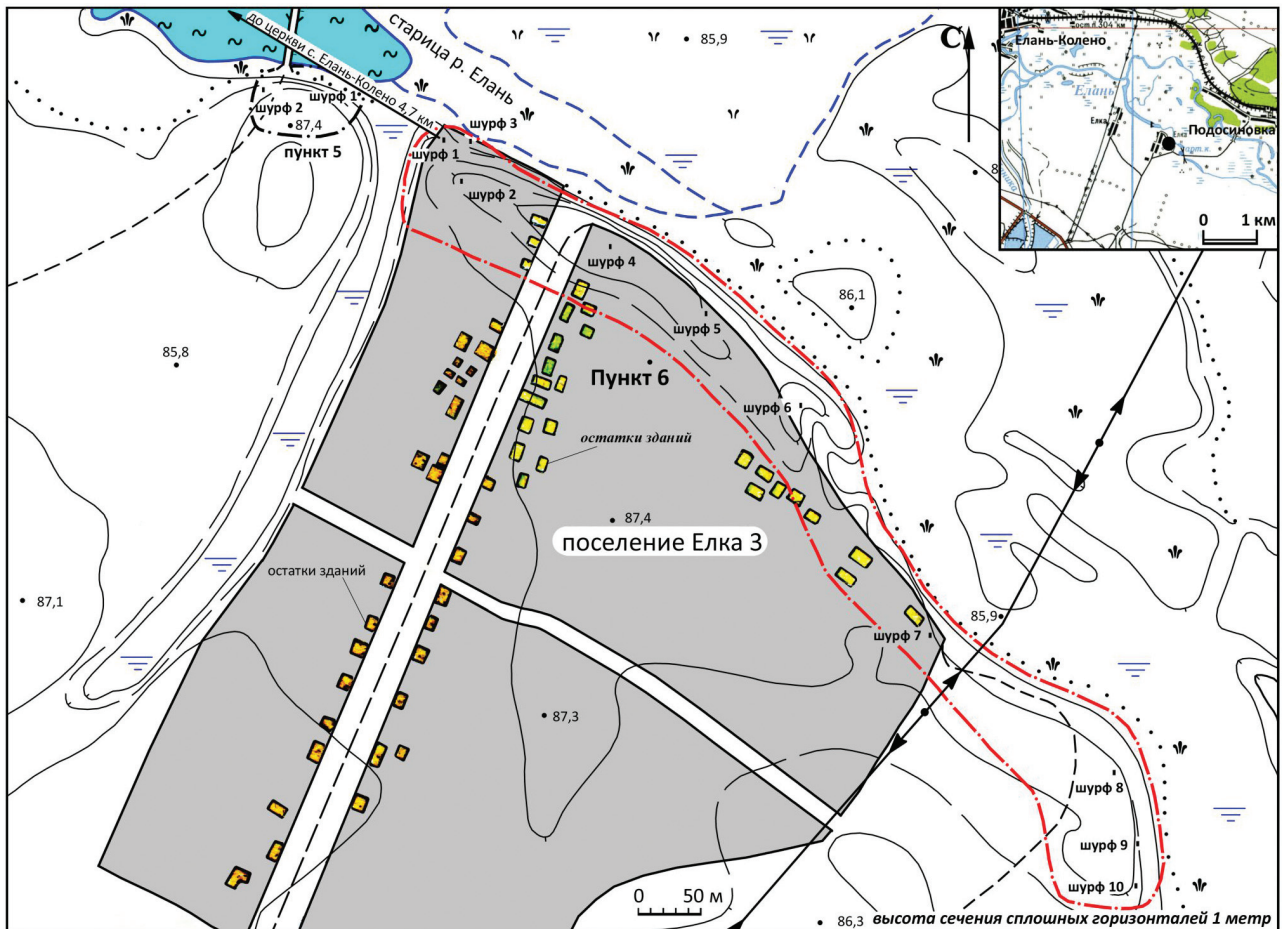


Рис. 2. Поселение Елка 3. План

вого, носители которого остались лежать в среднедонских курганах. По-видимому, в бронзовом веке ничто не мешало обитателям долины р. Елань хоронить своих близких там, где они передвигались со своими стадами. Такая полная адаптация ХКТ подвижных скотоводов к богатым травой пойменным ландшафтам породила соответствующие представления о потустороннем мире, помещаемом в привычной экологической нише.

В Левобережье Елани от границы Таловского района на западе до р. Савала на востоке и до водораздельного Березового Лога на севере обследовано 33 курганных группы и 13 одиночных курганов (см. рис. 1). Всего с учетом материалов старых разведок В. И. Погорелова, С. В. Акимовой и К. Ю. Ефимова в Левобережье Елани мы насчитали 157 курганов. По этой причине и концентрация памятников здесь иная, нежели в Правобережье, – чуть более одного кургана на 1 км², что соответствует нормативу для степных пространств.

Большая часть археологических памятников Левобережья – курганные группы, от которых сохранилось 3–5 насыпей. Они находилась на водораздельных плато в деструктивно-равнинных ландшафтах. При

этом примерно половина курганных групп располагалась по левому берегу реки ближе к его склону. В узкой левобережной пойме, в отличие от правобережной, курганные могильники не обнаружены. Здесь известно еще меньше поселений, чем в Правобережье (не более двух-трех эпохи бронзы, остальные – эпохи русской колонизации XVIII–XIX вв.).

Для изучения планиграфических структур в низовьях р. Елань наиболее подходит «курганное поле», расположенное к востоку и югу от бывшего пос. Елка (рис. 3). Его протяженность вдаль реки не менее 5–6 км. К сожалению, в курганной археологии нет единого критерия, каким должно быть расстояние между отдельными курганными группами. Поэтому при выделении курганных групп мы руководствовались не только «визуальным критерием», когда с кургана одной группы видны ближайшие насыпи другой группы, но и их привязанностью к микро-рельефу долины р. Елань. При этом свободное пространство между группами не превышало 1 км. В Елкинское «курганное поле» входили не менее 13 могильников, в которых мы насчитали 100 насыпей. Глубокая Алексеевская балка отделяет их от следующего «курганного поля», которое простирает-

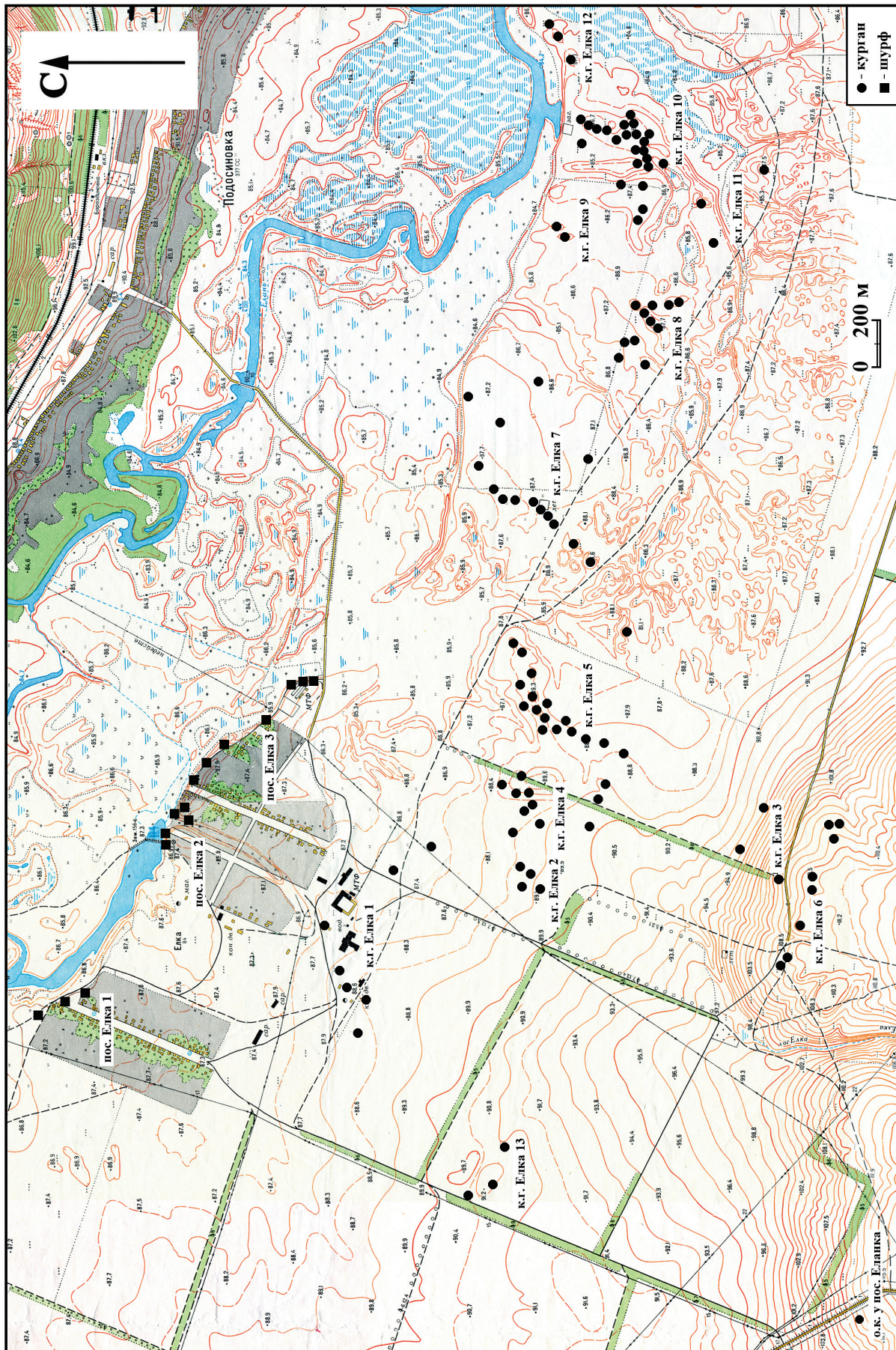


Рис. 3. Курганное поле «Елка»

ся от пос. Алексеевский до восточной окраины пос. Еланский (рис. 4). В нем насчитывается не менее 160 насыпей.

Второй уровень – пространственное исследование отдельных курганных групп. Они рассматриваются как «могильник длительного накопления» со сложной археологической структурой, возникшей в результате погребальной практики древних социальных организмов, причем чаще всего не одной, а нескольких разновременных популяций с разными культурными традициями.

Изучение топографии могильников в «курганном поле» у пос. Елка свидетельствует об их привязанности к микрорельефу речной поймы. Судя по лучше сохранившимся группам (Елка 5, 7, 8, 9, 10), курганы располагались в могильниках цепочками в направлении с юг-юго-запада на север-северо-восток, т. е. практически поперек речной поймы и редко вдоль последней (см. рис. 3). Вероятно, это было обусловлено ландшафтной спецификой речной долины в Правобережье Елани – ее слабой расчлененностью на отдельные возвышенные участки. Вся она была прорезана неглубокими понижениями, оставшимися от русел старых ручьев. Поэтому на каждом возвышении речной долины в древности возникала курганная группа, отделенная от соседних заметным понижением рельефа. Отметим, что ни в одном случае, где курганная группа была раскопана целиком, она не представляла кладбища, оставленного населением одной культуры. Всегда это были «могильники длительного накопления», содержащие захоронения разновременных культур.

В каждом могильнике по размерам выделяется один или несколько курганов, доминирующих над остальными менее высокими насыпями. В могильнике Елка 5 таким курганом-доминантой был курган № 1 высотой 2,3 м при диаметре насыпи не менее 50 м (рис. 5). Он сооружался на небольшом естественном возвышении, в которое впущено древнейшее ямное погребение. Ямные и ямно-катакомбные погребения были основными и в курганах № 2, 4, 6, 7. При этом все они расположены в «северной» группе могильника Елка 5. В «южной» и «восточной» группах основными чаще всего были катакомбные захоронения эпохи средней бронзы, а в двух случаях – срубные позднего бронзового века. Таким образом, прослеживается эволюция этого могильника в южном направлении: от первоначальной «северной» группы курганов, возведенных в эпоху раннего бронзового века, к «восточной» и «южной» группе среднего бронзового века. Последними в центре «восточной» группы были сооружены два кургана-кладбища срубной культуры позднего бронзового века.

Самым крупным курганным могильником в Правобережье р. Елань является Алексеевский 1

(рис. 6). В нем сохранилось не менее 60 насыпей. Среди них своими размерами (высота до 1,5 м, диаметр 28 м) выделяется курган № 1. К западу и югу от него расположено около 20 курганов диаметром 15–25 м и высотой до 1 м. Второй курган-доминанта № 21 (диаметр 48 м и высота 2,5 м) располагался в 350 м южнее первого. Вокруг него и к югу от него зафиксировано не менее 30 небольших курганов. Наконец, на северо-восточной окраине курганной группы располагались три крупных сильно распаханных кургана диаметром 40–50 м и высотой до 1 м, возможно, представляющие отдельный могильник. Исследованные в 2015 г. курганы № 13 и 15 содержали исключительно погребения катакомбной КИО.

Среди погребальных памятников Правобережья, расположенных на коренном берегу реки, особый интерес представляет курганная группа 7 у д. Ивановка (рис. 7). Памятник находится на довольно высоком водораздельном мысу правого берега Елани и левого берега ее притока, р. Татарка. В могильнике насчитывается около 40 компактно расположенных насыпей, занимающих самый высокий участок водораздела. Большинство курганов задернованы и покрыты степной растительностью. Высота курганных насыпей варьирует от 0,3 до 5 м. Самым крупным является курган № 1 высотой до 5 м с уплощенной вершиной. В то же время в могильнике открыты еле заметные насыпи высотой не более полуметра. Две из них исследованы нами в 2018–2019 гг. Они содержали по одному позднесарматскому погребению середины II – начала III в. н. э.

В Левобережье Елани выделяется курганная группа «Высокая могила» (рис. 8). У местных жителей памятник не случайно получил такое название по самому большому кургану «Высокая могила» (высота до 7–8 м). Это наиболее крупный курган не только изучаемого микрорайона, но, пожалуй, и всей Воронежской области [13]. От обычных курганов его насыпь отличается почти правильной квадратной формой основания со сторонами 64 × 64 м, из-за чего она приобрела вид усеченной пирамиды (рис. 8, б). На высоте 4,5 м по периметру насыпи со всех сторон хорошо заметен уступ, придающий ей форму приземистой ступенчатой пирамиды. По ряду признаков «Высокая могила» близка знаменитому кургану Салбык в Туве с его пирамидальной насыпью [14]. В 0,4 км к юго-востоку от «Высокой могилы» находятся руины другого большого кургана, полностью разрушенного старыми грабительскими раскопками. Судя по карте съемки 1979 г., в отличие от «Высокой могилы» его насыпь была обычной круглой формы. Остальные 20 курганов этого могильника имеют небольшие размеры и обычную округлую форму.

Следует отметить, что вокруг некоторых курганов в речной долине Елани отмечены характерные по-

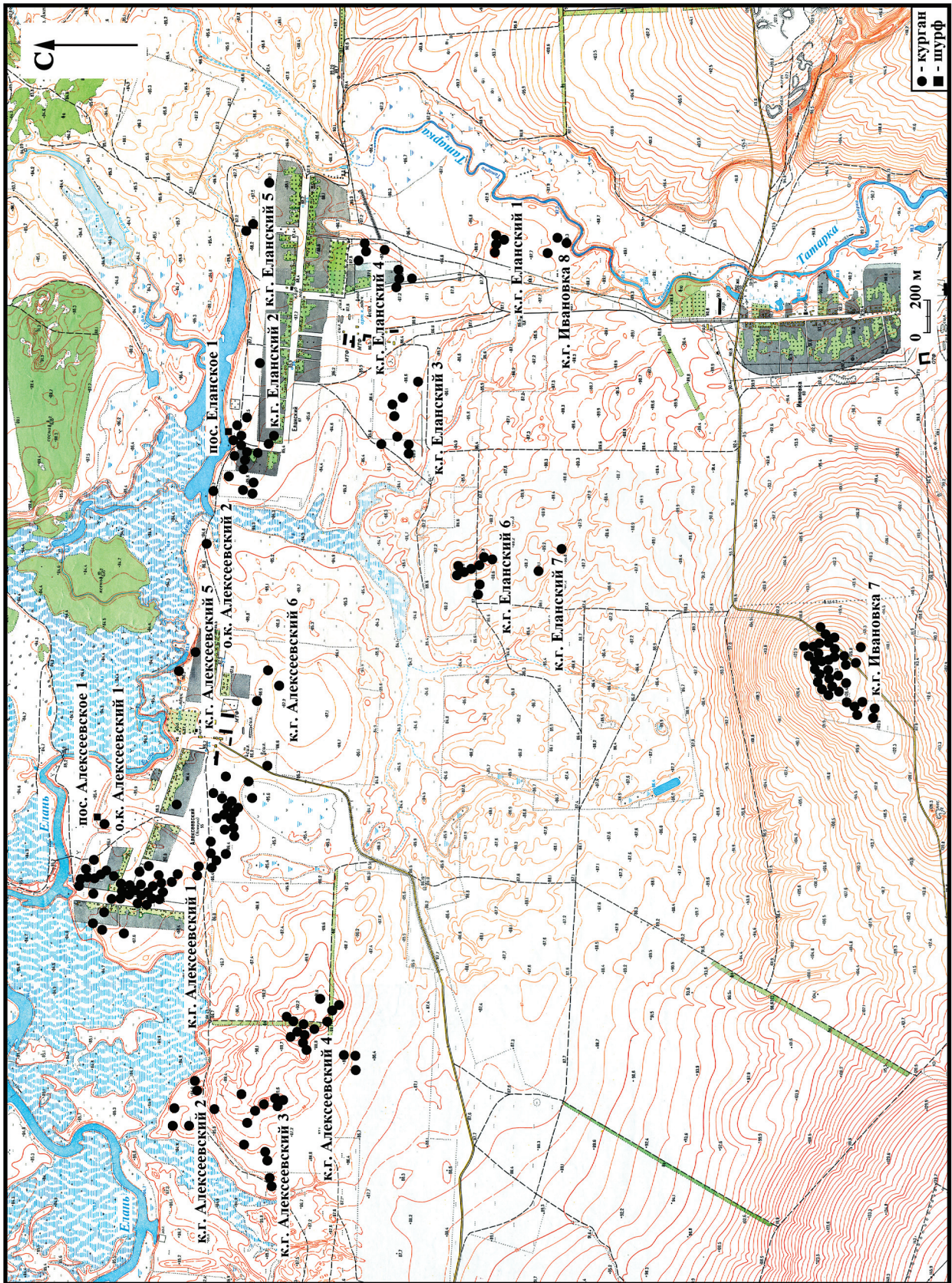


Рис. 4. Курганное поле «Алексеевский – Еланский»

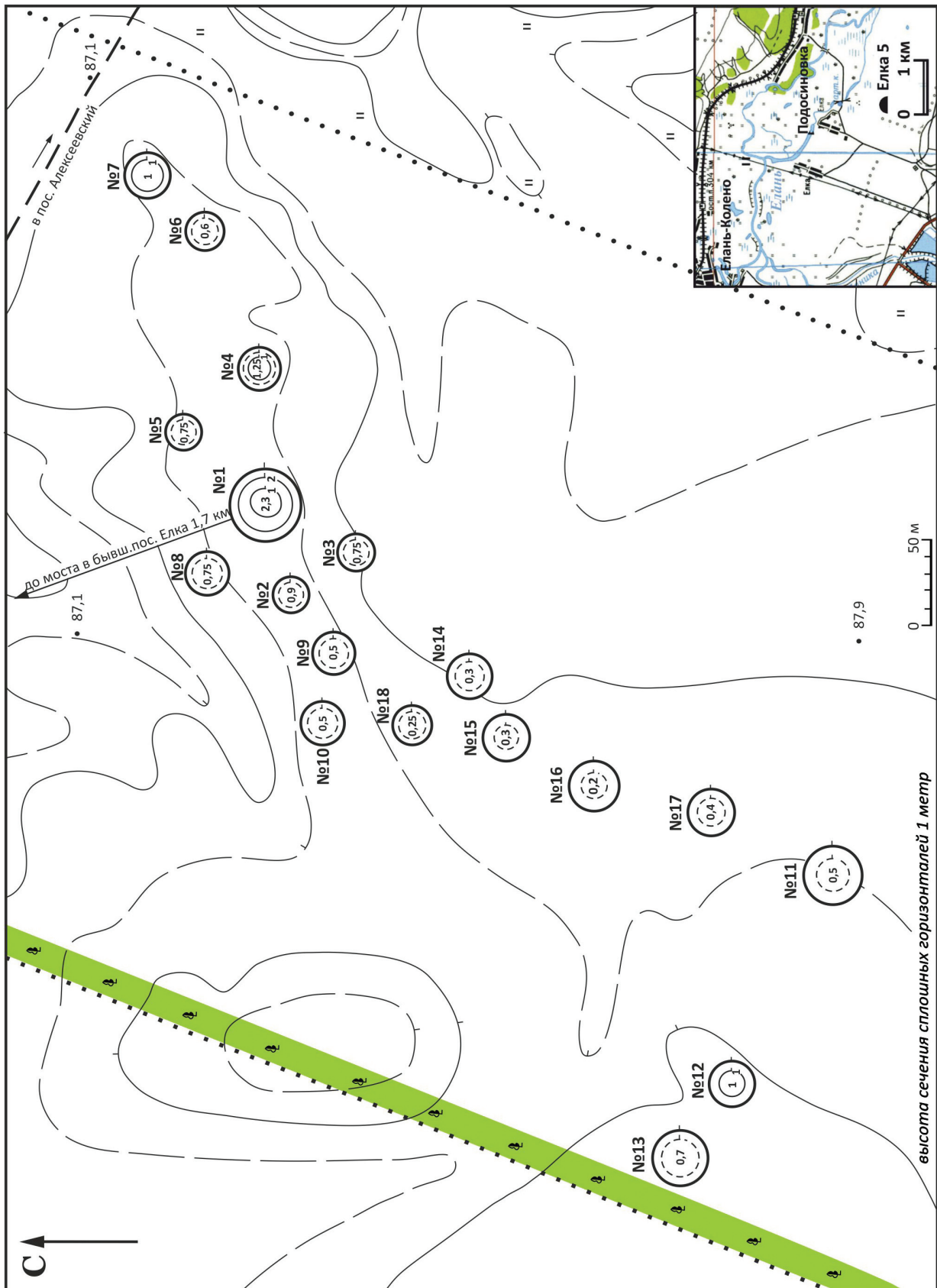


Рис. 5. Курганная группа Елка 5. План 2017 г.

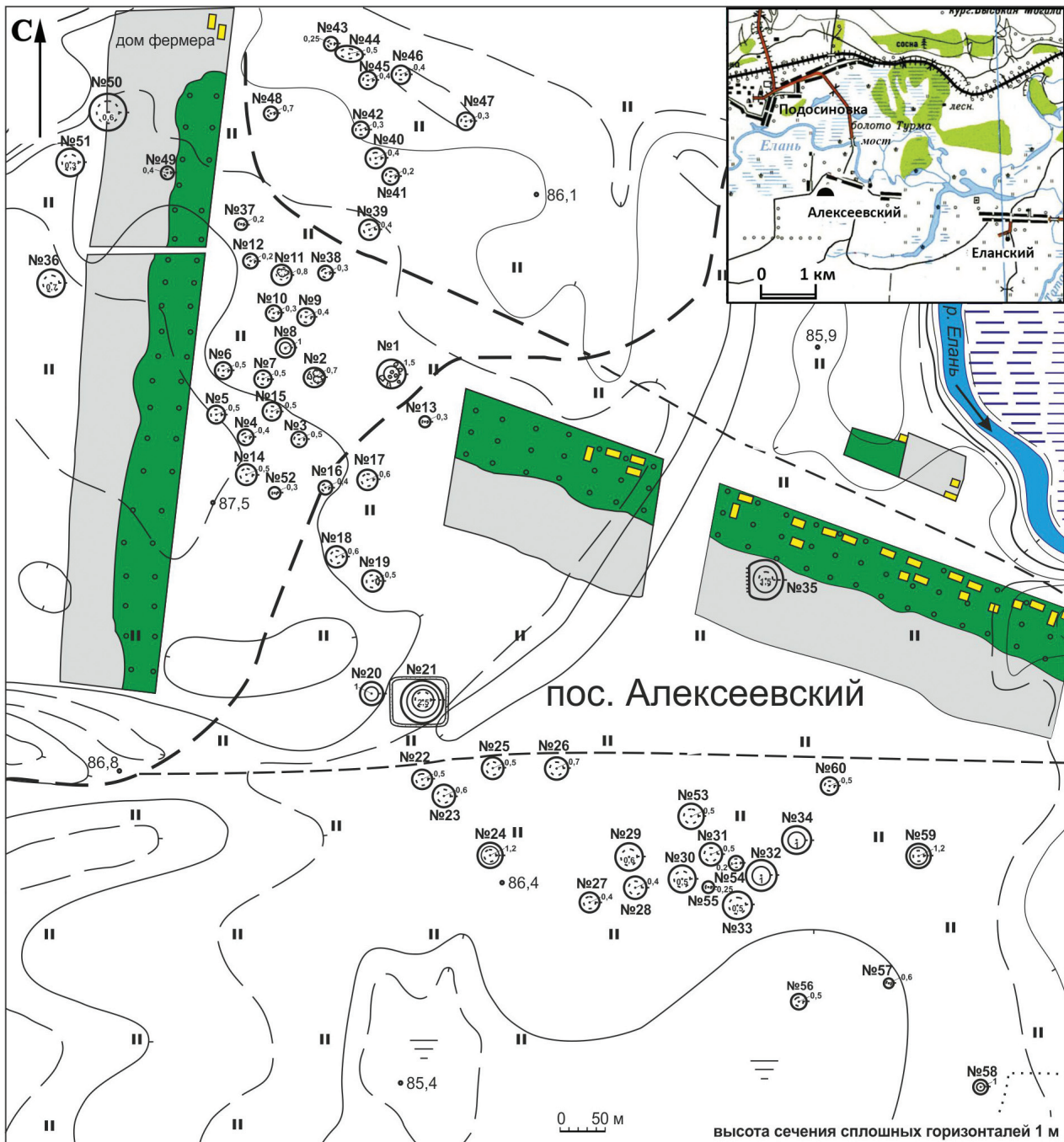


Рис. 6. Курганный могильник Алексеевский 1. План 2015 г.

нижения, образовавшиеся в результате выемки грунта для сооружения насыпи. Такие понижения считаются отличительными признаками степных курганов эпохи бронзы, они отражают специфику их сооружения, в отличие от насыпей скифского времени [5, с. 380–381]. В пойме Елани открыты большие курганы, окруженные довольно глубокими рвами, весной заполненными водой: 1-й одиночный курган у с. Елань-Колено (см. рис. 1, 3); курганный комплекс 11 у с. Елань-Колено (см. рис. 1, 17).

2. Планиграфия, стратиграфия и диахронный анализ курганов

На этом уровне проведено исследование отдельных курганов, которые, как известно, являются весьма сложными археологическими объектами. В Правобережье р. Елань изучены планиграфия и стратиграфия 33 курганов. Они содержат вполне определенную информацию для изучения погребального пространства в тот или иной период бронзового века. Она имеется в материализованных следах погребальных

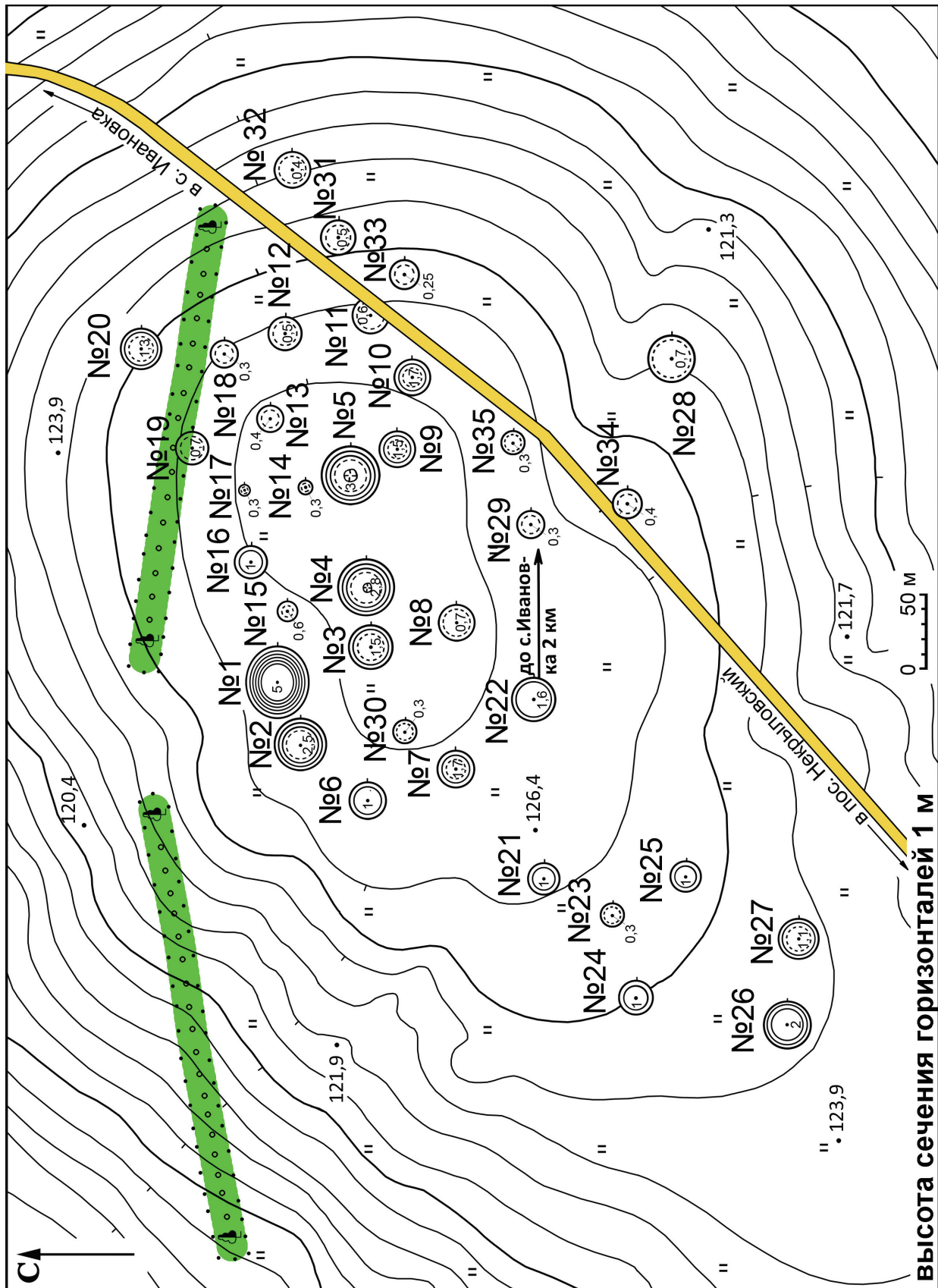
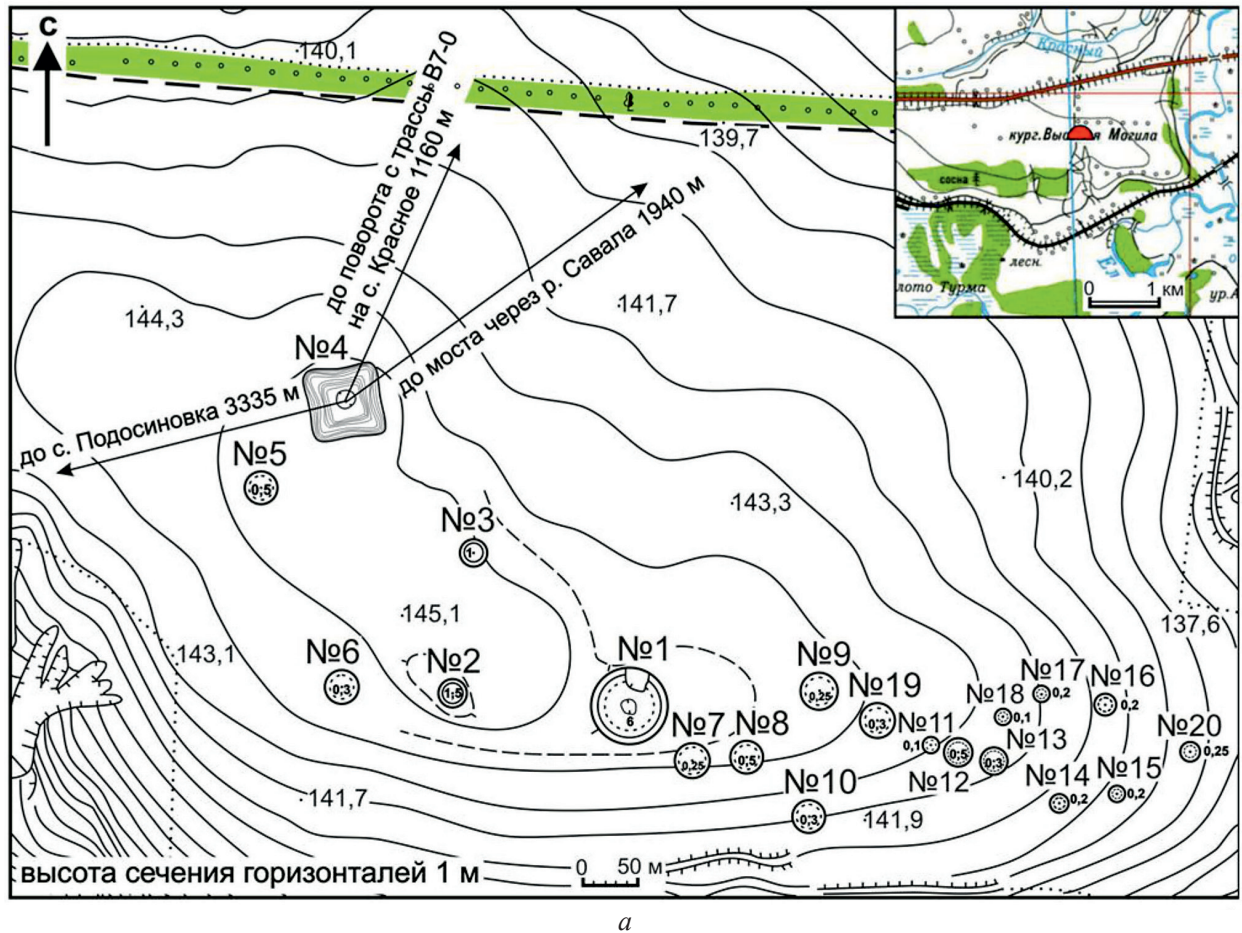


Рис. 7. Курганная группа Ивановка 7. План 2018 г.



а



б

Рис. 8. Курганная группа 1 «Высокая могила»: а – план 2014 г.; б – фото 2013 г.

практик в курганных насыпях, каменных кромлехах, рвах, типах погребальных сооружений и внутримогильных конструкций [15, с. 229]. Все исследованные на Елани курганы представляют собой округлые, реже овальные насыпи, имеющие земляную структуру, иногда с использованием камня. Еланские курганы, как правило, многомогильные. Исследование их стратиграфии позволило выявить две, реже три досыпки насыпи, связанные с совершением одно- и разнокультурных погребений. Наиболее интересные результаты дали раскопки Коленовских курганов у с. Абрамовка и курганной группы Елка 5.

В Коленовских курганах открыты весьма редкие в нашем регионе погребения в окружении каменных кромлехов. Один из кромлехов сохранился наполовину (рис. 9, а), другой меньших размеров – почти целиком (рис. 9, б). В центре кромлехов находилось по одному безынвентарному погребению с восточной ориентировкой. По наличию кромлеха и обрядовым признакам их следует отнести к числу ранних погребений ямной (репинской) культуры III тыс. до н. э. Они оставлены первыми подвижными скотоводами, проникшими в Среднее Прихоперье и принесшими сюда курганный обряд погребения. Как представляется, не случайно. Для эпохи ранней бронзы, по мнению большинства специалистов, была характерна сильная аридизация климата. Ф. Хейд вообще считает, что ямные погребения не появляются нигде, кроме степных ландшафтов [16]. В нашем регионе они представляют наиболее древний горизонт курганных погребений в донской лесостепи.

До раскопок этих курганов на Среднем Дону было известно всего два кромлеха. В 1981 г. В. И. Погорелов исследовал курган № 2 у с. Новая Меловатка Богучарского района, где основным было ямное погребение, окруженное каменным кромлехом диаметром около 22 м [17]. Другой кромлех был открыт в кургане № 2 Подгоренского могильника [18, с. 136–138, рис. 2, 1; 3, 1]. Он имел диаметр порядка 5 м и окружал центральное погребение 2. Расположенное по его центру погребение, бесспорно, принадлежало репинской культуре. Авторы раскопок усмотрели во 2-м Подгоренском кургане свидетельство перекрывания этим погребением захоронений катакомбной культуры. Однако В. В. Отрощенко посчитал это наблюдение «стратиграфическим казусом» [19, с. 38]. Другие исследователи также усомнились в правомерности выводов Ю. П. Матвеева и В. И. Беседина о стратиграфическом соотношении репинского и катакомбных погребений в этом кургане [20, с. 101]. Как бы то ни было, в курганах № 7 и 11 у с. Абрамовка репинские погребения в каменных кромлехах, безусловно, были основными и предшествовали катакомбным.

В курганной группе Елка 5 под двумя насыпями (№ 4 и 8) обнаружены кольцевые рвы. Среди них

особый интерес представляют подкурганные конструкции, открытые в кургане № 4 [21]. Здесь выявлена сложная планиграфическая структура, состоявшая из кольцевого ровика 1 вокруг первичной насыпи над основным захоронением, и двух ровиков-полукружий, примыкавших к основному ровику с севера и юга (рис. 10). В центральном ровике имелись по одному разрыву шириной до полуметра, при этом концы ровиков оформлены в виде овальных утолщений. Следует отметить, что оба разрыва были оставлены точно по линии запад–восток, проходящей через центр курганной насыпи и основное погребение 3.

Ровики, окружавшие первичную курганную насыпь, в том числе с разрывами, известны на Среднем [22, с. 121] и Нижнем [23, с. 329, рис. 1, 1] Дону, а также в Среднем Поволжье [24, с. 29, 32]. Такой элемент погребальной обрядности представлен под курганами эпохи средней бронзы в Саратовском Поволжье [25, с. 10–11, илл. 5, 1, 2 и др.]. Весьма существенное другое – ни в одном из известных случаев симметрично расположенные разрывы (проходы) в парных ровиках не были оформлены в виде округлых или овальных завершений, напоминающих змеиные головы.

Змееобразный вид имели парные ровики в энеолитическом кургане Цегельня в устье р. Псел [26, с. 572, рис. 16 вверху]. Но там рвы-«змеи» буквально соприкасались головками, а их противоположные концы утончались и были оформлены как хвосты. Ю. В. Шилов видит в подобных объектах воплощение Вритры и иных ведийских персонажей, и даже истоки основного арийского мифа, что сомнительно хотя бы потому, что выразительные полурвы-«змеи» и на Псле, и на Елани встречаются парами, в которых змеевидные фигуры расположены симметрично. Немногочисленные курганы эпохи энеолита – ранней бронзы с ровиками в форме змеи специально рассмотрены В. Л. Ростуновым [27, с. 8–12]. На наш взгляд, расположение разрывов в основном ровике под курганом № 4 точно по линии восхода и захода солнца в весеннее время как-то связано с проявлениями солярного культа. В то же время сооружение подкурганных ровиков обычно объясняют страхом перед покойниками. В этом случае они могли служить для отделения умерших от «мира живых».

Если рассматривать хронологическое соотношение погребений в кургане № 4 могильника Елка 5, то его стратиграфия и планиграфия, бесспорно, показывают, что репинские погребения 2 и 3 внутри центрального ровика предшествовали впускному катакомбному погребению 1. Однако хронологический разрыв между ними, кажется, был невелик, так как погребение в катакомбе было не просто впущено в



а



б

Рис. 9. «Коленовские курганы» 2001. Погребения в каменных кромлехах:
а – погребение 3 в кургане № 7; б – погребение 8 в кургане № 11

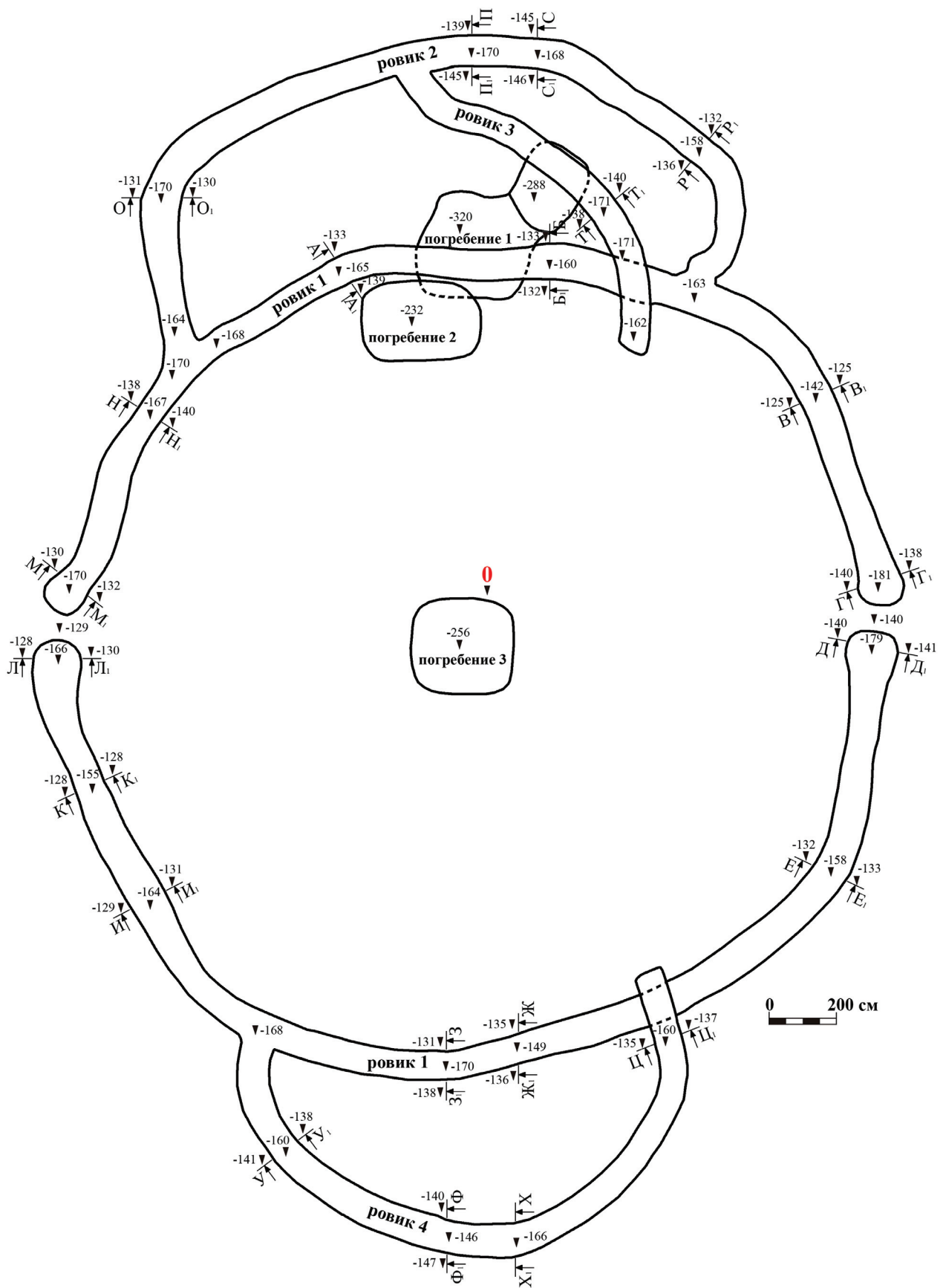


Рис. 10. Курганная группа Елка 5. Курган № 4. План центральной части

более древнюю насыпь – его окружили полуровником, непосредственно примыкающим к основному кольцевому ровику 1, т. е. ко времени совершения последнего погребения в катакомбе древнейший ровик был еще заметен.

Размеры древнейших курганов позволяют определить открытые в них каменные кромлехи и ровики. Судя по материалам раскопок могильника у с. Абрамовка, где под насыпями находились кромлехи диаметром 4 и 10 м, древнейшие курганные насыпи были невелики. На то же указывают и кольцевые рвы в курганах № 4 и 7 могильника Елка 5, ограничивающие первичные насыпи диаметром 16–28 м. В то же время в этом могильнике исследован довольно крупный курган № 1, содержащий основное ямное погребение. Судя по впускным в его южную полу более поздним ямно-катакомбным погребениям, его первоначальный диаметр составлял 35–40 м при высоте не менее 2 м.

Планиграфический анализ курганов в могильнике Елка 5 показал, что в северной группе, расположенной на лугу, основными погребениями в большинстве случаев были захоронения ямной культуры эпохи ранней бронзы. Так, под вершиной кургана № 1 высотой 2,3 м открыто древнейшее ямное погребение, к сожалению, почти полностью разрушенное грабителями. В его южной поле располагались два впускных коллективных погребения 6 и 8. Их отличает сохранение ямной погребальной традиции в сочетании с инвентарем, характерным уже для катакомбной КИО. Они находились в больших прямоугольных, почти квадратных ямах и содержали коллективные захоронения, совершенные по одному и тому же обряду. При этом нижние части ног и стопы погребенных окрашены охрой. Их сопровождали изделия из бронзы и камня, скопления кремневых отщепов, «выпрямители» древков стрел, дротиковидный бронзовый нож, кремневый наконечник стрелы и пр. Подобные погребения в свое время были определены как ямно-катакомбные [17]. В южной поле этого кургана располагались пять классических катакомбных погребений.

В кургане № 2 того же могильника основным было парное погребение ямно-катакомбного типа, совершенное в большой и глубокой могильной яме, а впускными – захоронения катакомбной КИО. В кургане № 6 основным, видимо, являлось погребение ямной культуры (разрушенное), а впускными – парное катакомбное погребение и еще пять погребений срубной культуры.

Таким образом, планиграфия могильника Елка 5 весьма типична для курганов эпохи бронзы степной и южнолесостепной полосы Восточной Европы: чем ближе курган к реке, тем более ранние погребения он содержит [28, с. 464]. И в других могильниках в до-

лине Елани древнейшими погребениями были захоронения ямной культуры¹. Но известны курганы, где основными, а то и единственными были катакомбные (Елка 1: курганы № 3, 5, 6; Елка 5: курганы № 3, 5, 9, 10, 12, 13, 14), абашевские (Елка 5: курган № 2) и даже срубные (Елка 1: курганы № 4, 7; Елка 5: курганы № 15, 18) погребения.

Самую многочисленную группу в низовьях Елани составляют курганы с основными катакомбными погребениями. С этого времени курганные могильники стали разрастаться и уплотняться (в Алексеевском 1 – не менее 60 небольших насыпей). В них открыто 52 погребения катакомбной КИО. По обряду и особенно сопровождающему инвентарю они очень неоднородны. Обращает на себя внимание обычай искусственной прижизненной деформации черепов погребенных в катакомбах на берегах Елани, причем здесь их число оказалось очень велико – свыше 70 % (определения А. А. Казарницкого и Е. Н. Учановой). В связи с этим антропологи видят в обладателях этого ключевого маркера катакомбной КИО – искусственной деформации головы – свидетельство южного «мигрантного» происхождения изучаемой популяции. На то же указывает и состав керамического сопровождающего инвентаря – в могильниках низовий Елани абсолютно преобладает лепная посуда северскодонецкого и маньчского обликов. Здесь открыто всего лишь одно погребение с керамикой среднедонской культуры, правда, в сочетании с маньчской (Елка 1: курган № 3, погребение 2). В еланских погребениях довольно редко находили остатки мясной заупокойной пищи в виде костей мелкого, реже крупного домашнего скота. Еще одной особенностью погребального ритуала катакомбников на р. Елань является традиция положения на дно могилы больших кусков белого мергеля (Елка 5: курган № 2, погребения 1 и 2; курган № 5, погребения 1 и 3; курган № 10, погребение 4 и др.).

Большинство катакомбных погребений индивидуальные, хотя открыты парные и коллективные. Парные погребения взрослых – разнополюе, совершенные по одному и тому же обряду. Известны парные погребения детей и подростков (Елка 5: курган № 6, погребение 2 и курган № 12, погребение 1). В кургане № 8 того же могильника открыто впускное погребение 4, в катакомбе которого погребены три ребенка младшего возраста. В коллективном погребении 3 кургана № 5 совершено четыре захоронения: трех детей и одного взрослого мужчины, причем его кости были вторично сложены в виде «пакета». В кургане № 5 могильника Елка 5 обнаружено погребение в

¹ В кургане № 4 могильника Еланский 2, расположенном в непосредственной близости от воды, основными также были ямные погребения, а впускным – катакомбное [29].

катакомбе, содержащее захоронение взрослой женщины и шестерых детей в возрасте от 1,5 до 6–8 лет. Необычно двухъярусное погребение 2 кургана № 4 того же могильника. На дне катакомбы вначале совершено парное погребение детей 4–5 и 5–6 лет, сопровождаемое однотипными горшками и астрагалами. Выше его находилось захоронение мужчины 55 лет с сосудом того же типа, а также с курительницей. Обращает на себя внимание наличие при детских катакомбных погребениях сопровождающего инвентаря, не уступающего, а иногда даже и превосходящего по качеству инвентарь захоронений иных возрастных групп, что указывает на то, что в среднем бронзовом веке, видимо, утверждалось такое же отношение к посмертному статусу детей, что и взрослых. Отметим, что большинство катакомбных могильников на Елани в обрядности и инвентаре обнаруживают черты, сближающие их с ранними катакомбными культурами Северного Кавказа и Северского Донца.

Абашевские погребения в ряде курганов были основными. Как правило, все они ограблены еще в древности. Лучше сохранилось погребение 1 в кургане № 2 могильника Елка 1. Судя по находкам костей лошади и фрагменту щиткового псаля с шипами, здесь совершено захоронение воина-колесничего.

Большинство погребений, исследованных на Елани, принадлежали срубной КИО. При этом в большинстве своем они открыты в отдельных курганах-кладбищах (Елка 1: курганы № 4 и 7, Елка 5: курганы № 15 и 18). В них не обнаружено иных захоронений, кроме позднего бронзового века. Следует отметить, что в срубных курганах не всегда удавалось надежно выделить основные погребения. Складывается впечатление, что в эпоху поздней бронзы курганные насыпи нередко возводились сразу над несколькими погребениями. Скорее всего, такие курганы представляли кладбища отдельных семейно-родовых групп.

Для срубных погребений характерна удивительная простота и устойчивость погребального обряда. Они совершались в небольших и неглубоких прямоугольных ямах и различались лишь размерами в зависимости от возраста и роста умерших. При этом ни в одном случае на берегах Елани не отмечено даже глена от деревянных конструкций. Начиная с эпохи поздней бронзы, можно уже уверенно говорить о стандартном погребальном обряде [30, с. 174]. Как правило, погребенные лежат на левом боку, скорченно, головой в северо-восточный сектор, руки согнуты в локтях, вытянуты вперед, часто ладони перед лицом. Они сопровождалась остросереберными, баночными или горшковидными сосудами. Находки изделий из металла в курганах позднего бронзового века весьма редки.

Судя по половозрастному составу умерших, в курганах эпохи средней и поздней бронзы, вопреки точке зрения А. Т. Синюка [22, с. 290–292], скорее всего, хоронили всех членов социума. Среди них необычно большой оказалась доля детей. При этом в среднем бронзовом веке детские погребения чаще всего сопровождали взрослых, тогда как в позднем бронзовом веке детей хоронили в отдельных могилах. При этом даже захоронения младенцев совершались по тому же обряду и в таких же могилах, но меньших размеров, что и взрослых, т. е. для погребальной традиции для малых детей в позднем бронзовом веке характерны те же «обряды перехода» в иной мир, что и для взрослых [31, с. 174; 32]. В этом отношении общества, оставившие срубные древности, весьма существенно отличались от предшествующих им популяций средней бронзы, а также от последующих социумов раннего железного века, где детские погребения встречаются нечасто.

Феномен особого загробного почитания детства у срубников требует комплексного археолого-антропологического исследования [33, с. 93]. Весьма вероятно его связь со стабильным, практически оседлым укладом жизни пастушеских племен в благоприятных для жизни условиях климатического оптимума эпохи поздней бронзы и тем демографическим взрывом, который все специалисты отмечают для скотоводческих степных и лесостепных обществ XVI–XII вв. до н. э. Палеопочвенными исследованиями И. В. Иванова в могильнике Елка 1 установлено, что климат в эпоху средней бронзы здесь был более континентальным, чем сейчас. Почвы же под курганами срубного времени отличались признаками формирования при более высоком увлажнении. Поэтому климатическую обстановку 2-й половины II тыс. до н. э. можно оценить как более благоприятную по сравнению с предшествующим временем. Видимо, по этой причине в эпоху поздней бронзы берега Елани по данным археологии (количество курганов, размеры поселений и др.) были заселены более плотно, нежели в наше время. Помимо обычных небольших поселений здесь известны селитебные структуры, протянувшиеся вдоль реки на 700 м (Елка 3). При этом они расположены на удалении не более 1 км от срубных курганов-кладбищ в Елке 1 и Елке 5.

Возвращаясь к вопросу о срубных погребениях, следует сказать, что на берегах Елани не обнаружено сколь-нибудь выразительных захоронений «вождей», выделяющихся размерами погребальных сооружений или престижным инвентарем. По археологическим материалам общества, оставившие срубную КИО, несмотря на гигантские размеры занятой территории, производят впечатление почти эгалитарных социу-

мов². Они состояли из весьма однотипных пастушеских общин, по уровню развития не выше простых вождеств, что особенно бросается в глаза по сравнению с выраженной иерархией социумов рубежа среднего и позднего бронзового века, но особенно раннего железного века [36, с. 101–117]. Адаптационная «модель» в срубных социумах базировалась, прежде всего, на принципах социального эгалитаризма, что нашло отражение в однотипности их погребальных сооружений и в простоте набора сопровождающего инвентаря. По-видимому, срубные поселения и курганные могильники отражают так называемый сегментарный тип социальной организации, характерный для позднего первобытного общества. Однако решить этот вопрос, хотя бы на микрорегиональном уровне, будет возможно лишь после максимально полного изучения не только курганных могильников, но и расположенных по соседству с ними поселений срубной культуры в нижнем течении Елани.

ЛИТЕРАТУРА

1. Spatial archeology / ed. by David L. Clarke. – London : Academic Press, 1977. – 386 p.
2. Клейн Л. С. Археологические источники / Л. С. Клейн. – СПб. : Фарн, 1995. – 352 с.
3. Медведев А. П. Ранний железный век лесостепного Подонья (археология и этнокультурная история I тысячелетия до н. э.) / А. П. Медведев. – М. : Наука, 1999. – 160 с.
4. Файферт А. В. Топография, способы возведения и количественные характеристики курганов эпохи бронзы на территории бассейнов Дона и Маньча / А. В. Файферт // Вестник Калмыцкого института гуманитарных исследований. – 2015. – № 1. – С. 50–56.
5. Черных Л. А. Курганы эпохи энеолита – бронзы междуречья Базавлука, Соленой, Чертомлыка / Л. А. Черных, М. Л. Дараган. – Киев : Олег Филлюк, 2014. – 586 с. – (Курганы Украины. Т. 4).
6. Быстрова А. Н. Проблема культурного пространства (опыт философского анализа) / А. Н. Быстрова. – Новосибирск : Изд-во СО РАН, 2004. – 240 с.
7. Холушкин Ю. П. Задачи археологии и методы их решения / Ю. П. Холушкин, Е. Е. Витяев, В. С. Костин. – Новосибирск : Манускрипт, 2013. – 100 с.
8. Landscape archaeology in Middle and Eastern Europe : A multi-disciplinary approach to investigations of sites of the Roman times and the Migration period April 16th–18th. – Brandenburg, Paulikloster, 2018. – 31 p.
9. Шишлина Н. И. Северо-Западный Прикаспий в эпоху бронзы (V–III тысячелетия до н. э.) / Н. И. Шишлина // Тр. ГИМ. – 2007. – Вып. 165. – 400 с.
10. Медведев А. П. Первые результаты исследования микрорайона памятников археологии в низовьях р. Елань / А. П. Медведев, В. Н. Ковалевский, Н. М. Савицкий, М. В. Цыбин // Вестник ВГУ. Сер.: История. Политология. Социология. – 2013. – № 1. – С. 41–57.
11. Содномпилова М. М. Мир в традиционном мировоззрении и практической деятельности монгольских народов / М. М. Содномпилова. – Улан-Удэ : Изд-во Буряцкого научного центра СО РАН, 2009. – 366 с.
12. Бунятян Е. П. Об уровне развития степных обществ Украины поздней бронзы / Е. П. Бунятян // Срубная культурно-историческая общность в системе древностей эпохи бронзы Евразийской степи и лесостепи. – Воронеж : Изд-во Воронеж. гос. ун-та, 2000. – С. 39–42.
13. Медведев А. П. Пирамида в воронежских степях / А. П. Медведев, К. Ю. Ефимов // Рус. провинц. журн. – 2001. – № 2 (5). – С. 6–7.
14. Киселев С. В. Исследование большого Салбыкского кургана в 1954 и 1955 гг. / С. В. Киселев // Тез. докл. на Сессии Отделения исторических наук и пленуме ИИМК, посвященном итогам исследований 1955 г. – М., 1956. – С. 56–58.
15. Бродовский А. П. Погребальное пространство в контексте поликультурности (по материалам Быстровского некрополя эпохи раннего железа на Верхней Оби) / А. П. Бродовский // Археологические вести. – 2017. – С. 229–240.
16. Heyd V. Yamnaya groups and tumuli west of the Black Sea / V. Heyd // Ancestral landscapes. ТМО. 2011. 58. – Lyon : Maison de l’Orient et de la Méditerranée. – P. 535–555.
17. Погорелов В. И. Ямно-катакомбные погребения Среднего Дона / В. И. Погорелов // СА. – 1989. – № 2. – С. 108–126.
18. Беседин В. И. Стратифицированные погребения репинской культуры Подгоренского могильника / В. И. Беседин, Ю. П. Матвеев // Археология Восточно-европейской лесостепи. – 2003. – Вып. 17. – Воронеж : Изд-во Воронеж. гос. ун-та. – С. 134–141.
19. Отрощенко В. В. Проблеми періодизації культур вередньої та пізньоїбронзи півдня Східноєвропи (культурно-стратиграфічні зіставлення) / В. В. Отрощенко. – Київ : ІА НАНУ, 2001. – 290 с.
20. Файферт А. В. О репинской культуре Среднего Подонья / А. В. Файферт // Известия ВГПУ. – 2016. – № 2 (271). – С. 97–102.
21. Медведев А. П. Курган с ровиками в низовьях р. Елань / А. П. Медведев // РА. – 2017. – № 3. – С. 96–107.

² Иная, существенно завышенная оценка уровня социального развития срубного общества присутствует в работах В. В. Цимиданова. По его заключению, оно имело глубокую социальную дифференциацию как на раннем, так и на последующих этапах своего развития. В нем он выделяет статусные группы властителей, мастеров, служителей культа и носителей производственной функции [34, с. 108–110]. Но обращает на себя внимание одно хронологическое обстоятельство – многочисленные инсигнии власти и прочие признаки высокого социального статуса встречаются, главным образом, в ранних срубных погребениях, где они могут представлять атавизмы финала среднего бронзового века. О крайне слабых археологических основаниях выделения сословия жречества в срубном обществе написано ранее [35, с. 166–168].

22. Синюк А. Т. Бронзовый век бассейна Дона / А. Т. Синюк. – Воронеж : Изд-во Воронеж. пед. ун-та, 1996. – 350 с.
23. Рогудеев В. В. Могильник Сухоеланский I / В. В. Рогудеев // Историко-археологические исследования в Азове и на Нижнем Дону. Вып. 20. – Азов, 2004. – С. 327–341.
24. Васильев И. Б. Среднее Поволжье в эпоху ранней и средней бронзы (ямные и полтавкинские племена) / И. Б. Васильев // Древняя история Поволжья / отв. ред. С. Г. Батин. – Куйбышев : КГПИ, 1979. – С. 24–56. – (Науч. тр. КГПИ. Т. 230).
25. Мимоход Р. А. Курганы эпохи бронзы – раннего железного века в Саратовском Поволжье / Р. А. Мимоход. – М. : Таус, 2009. – 292 с.
26. Шилов Ю. А. Прародина ариев / Ю. А. Шилов. – Киев : СИНТО, 1995. – 774 с.
27. Ростунов В. Л. Курганы эпохи энеолита – ранней бронзы с ровиками в форме змеи / В. Л. Ростунов // Археологический журнал Армавирского Центра археологических исследований. – Т. 1, № 1. – Армавир, 2007. – С. 8–12.
28. Файферт А. В. Курганные погребения раннего бронзового века Нижнего Подонья (свод археологических источников) / А. В. Файферт. – Ростов-н/Д. : КОПИЦЕНТР, 2014. – 500 с.
29. Деревянко А. В. Археологические раскопки кургана у пос. Еланский (Новохоперский район) / А. В. Деревянко, В. В. Белоусов, А. Г. Яблоков, Н. Е. Арсенова // Археологические исследования в Центральном Черноземье 2016. – Липецк, Воронеж : Новый взгляд, 2017. – С. 49–50.
30. Алекшин В. А. Информативные возможности археологических погребальных памятников / В. А. Алекшин // Археологические вести. – 2016. – Вып. 22. – С. 174–186.
31. Кислый А. Е. К вопросу о половозрастной дифференциации в среде срубных племен / А. Е. Кислый // Археология и методы исторических реконструкций. – Киев : Наукова думка, 1985. – С. 169–177.
32. Цимиданов В. В. Возрастная стратификация общества срубной культуры / В. В. Цимиданов // МДАСУ. – 2008. – № 8. – С. 56–82.
33. Курганы бронзового века в излучине Дона (опыт комплексных археологических и естественно-научных исследований). – Волгоград : Изд-во Волгоград. филиала ФГБОУ ВПО РАНХ и ГС, 2012. – 160 с.
34. Цимиданов В. В. Социальная структура срубного общества / В. В. Цимиданов. – Донецк : ИА НАНУ, 2004. – 204 с.
35. Медведев А. П. Об атрибуции «жреческих» погребений у ираноязычных кочевников II–I тыс. до н. э. / А. П. Медведев // Исторические записки. Вып. 2. – Воронеж : Изд-во Воронеж. гос. ун-та, 1997. – С. 165–171.
36. Медведев А. П. «Степная цивилизация» или «степная альтернатива цивилизации»? / А. П. Медведев // Исторические записки. Вып. 9. – Воронеж : Изд-во Воронеж. гос. ун-та, 2003. – С. 101–114.

СПИСОК СОКРАЩЕНИЙ

- ВГПУ – Воронежский государственный педагогический университет
ГИМ – Государственный исторический музей
ИА НАНУ – Институт археологии национальной Академии наук Украины
ИИМК – Институт истории материальной культуры
КГПИ – Куйбышевский государственный педагогический институт
КИО – культурно-историческая общность
МДАСУ – Матеріали та дослідження з археології Східної України, Луганск
РА – Российская археология
СО РАН – Сибирское отделение Российской академии наук
ФГБОУ ВПО РАНХ и ГС – Федеральное государственное бюджетное образовательное учреждение высшего профессионального образования «Российская академия народного хозяйства и государственной службы»
ХКТ – хозяйственно-культурный тип

Воронежский государственный университет
Медведев А. П., доктор исторических наук, профессор, заведующий кафедрой археологии и истории древнего мира
E-mail: APM1950@yandex.ru

Voronezh State University
Medvedev A. P., Doctor of Historical Sciences, Professor,
Head of the Archaeology and Ancient History Department
E-mail: APM1950@yandex.ru