

ГОРОДИЩЕ СКИФСКОГО ВРЕМЕНИ У с. ДЕГТЕВОЕ НА р. СНОВЕ*

Ю. Д. Разуваев

Воронежский государственный педагогический университет

Поступила в редакцию 10 октября 2018 г.

Аннотация: в статье публикуются материалы раскопок городища, расположенного на р. Снове (правый приток Дона) у с. Дегтевое в Задонском районе Липецкой области. Охарактеризованы фортификационные сооружения, керамические и вещевые находки. Обоснована датировка памятника скифской эпохой.

Ключевые слова: лесостепное Подонье, скифская эпоха, городище, укрепления.

Abstract: in article materials of excavation of the hillfort located on the river Snova (the right inflow of Don) at the village of Degtevoe in the Zadonsky district of Lipetsk region are published. Fortification constructions, ceramic and ware finds are characterized. Dating of a monument by a Scythian era is proved.

Key words: Forest-steppe Don region, Scythian epoch, hillfort, fortifications.

В 2002 г. около восточной окраины с. Дегтевое Задонского района Липецкой области Н. А. Тропин открыл городище, по подъемному материалу отнесенное к городищам культуры скифского времени [1, с. 49–50]. Этот памятник расположен в правобережье р. Сновы – одного из правых притоков Дона. Он удален от реки примерно на 1 км и занимает мыс правого берега обводненной балки (рис. 1). Трапециевидная в плане площадка городища возвышается над дном балки на 30–35 м, имея значительный уклон по краям. Она задернована, отчасти разрушена находящимся на стрелке мыса небольшим карьером.

В момент открытия на городище наличествовала рельефная линия укреплений протяженностью около 50 м: вал шириной 12 м, высотой 2,5 м и ров глубиной от 0,5 до 2 м. Позднее ее практически полностью разрушили бульдозером при сооружении дамбы рядом расположенного прудика. Земля из вала была сдвинута вниз по западному склону мыса так, что от насыпи уцелел лишь небольшой участок, а ров оказался полузасыпанным.

С внешней стороны рва сейчас просматривается небольшое возвышение шириной около 5 м и высотой до 0,15 м. Как оказалось, это остатки второго вала. При нем был и внешний ров, ныне полностью заплывший, но угадывающийся по характерной ложбине на краю мыса.

За пределами укреплений на прилегающем участке, распаханном в противопожарных целях, культурные отложения отсутствуют.

Для уточнения историко-культурной атрибуции городища совместная экспедиция Воронежского го-

сударственного педагогического университета и общественной организации «Фонд научного краеведения Липецкой области» в 2016 г. провела раскопки оборонительной линии.

По краю восточного более-менее сохранившегося участка укреплений был заложен раскоп 1, имевший вид траншеи 36×1 м, размеченной на полуквадраты размером 2×1 м (рис. 2, 3). Он разрезал валы и рвы по линии ЮЮВ-ССЗ, фактически зачистив имевшиеся обнажения. В качестве репера в раскопе использовалось основание межевого деревянного знака, стоящего на вершине внешнего вала (все нивелировочные замеры осуществлялись в сантиметрах).

В месте раскопок целостность укреплений была нарушена: вершины валов срезаны, перемещенная почва частично перекрыла насыпи и рвы.

Выявленные раскопом напластования состояли из гумусированного суглинка и глины, включали комочки обожженной почвы, мелкие угли и древесный тлен. Подстилающий их материк представлял собой желто-коричневую глину.

Слой возле внутреннего вала имеет толщину 0,3–0,4 м. Сам же вал, ширина которого по основанию составляет 13 м, сохранился на высоту немногим более 1 м от уровня материка. Его внутренняя пола вверху состояла из гумусированного суглинка, включавшего глину и комочки обожженной земли, а внизу – из насыщенного золой грунта. Центральная и внешняя части насыпи сложены из насыщенного глиной грунта. Погребенная почва толщиной 0,25 м, представлявшая собой серо-коричневый суглинок комковатой структуры, наличествовала не везде. Под валом имелись две углубленные в материк канавки и столбовая яма, оставшиеся от оборонительных конструкций.

Одна из канавок (при раскопках зафиксирована как объект 3) шириной 0,45 м и глубиной 0,25–0,30 м

* Исследование выполнено при финансовой поддержке РФФИ и Правительства Воронежской области в рамках проекта № 18–49–360001.

© Разуваев Ю. Д., 2019

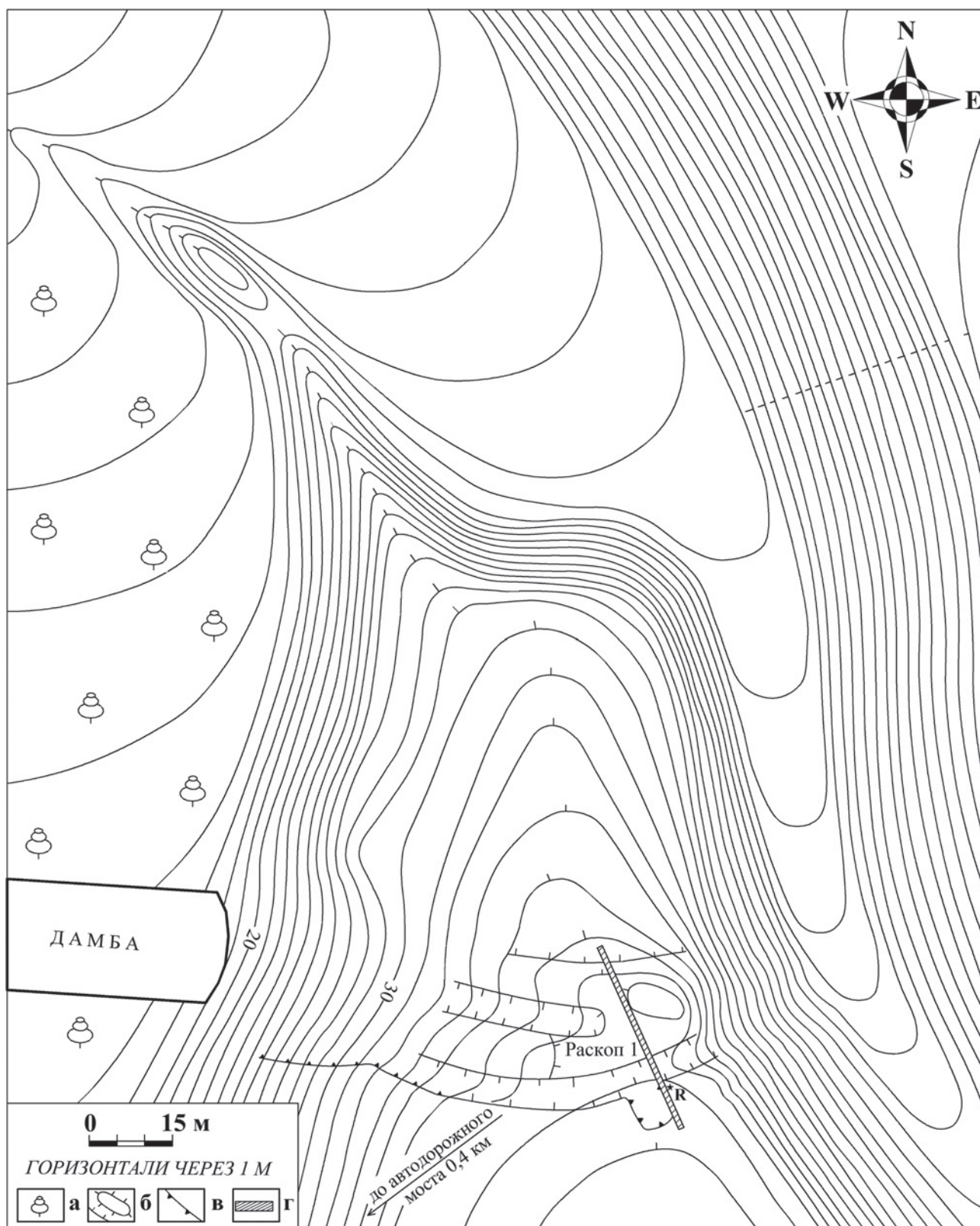


Рис. 1. План городища у с. Дегтевое:
а – деревья, б – вал и ров, в – обнажение слоя, г – раскоп

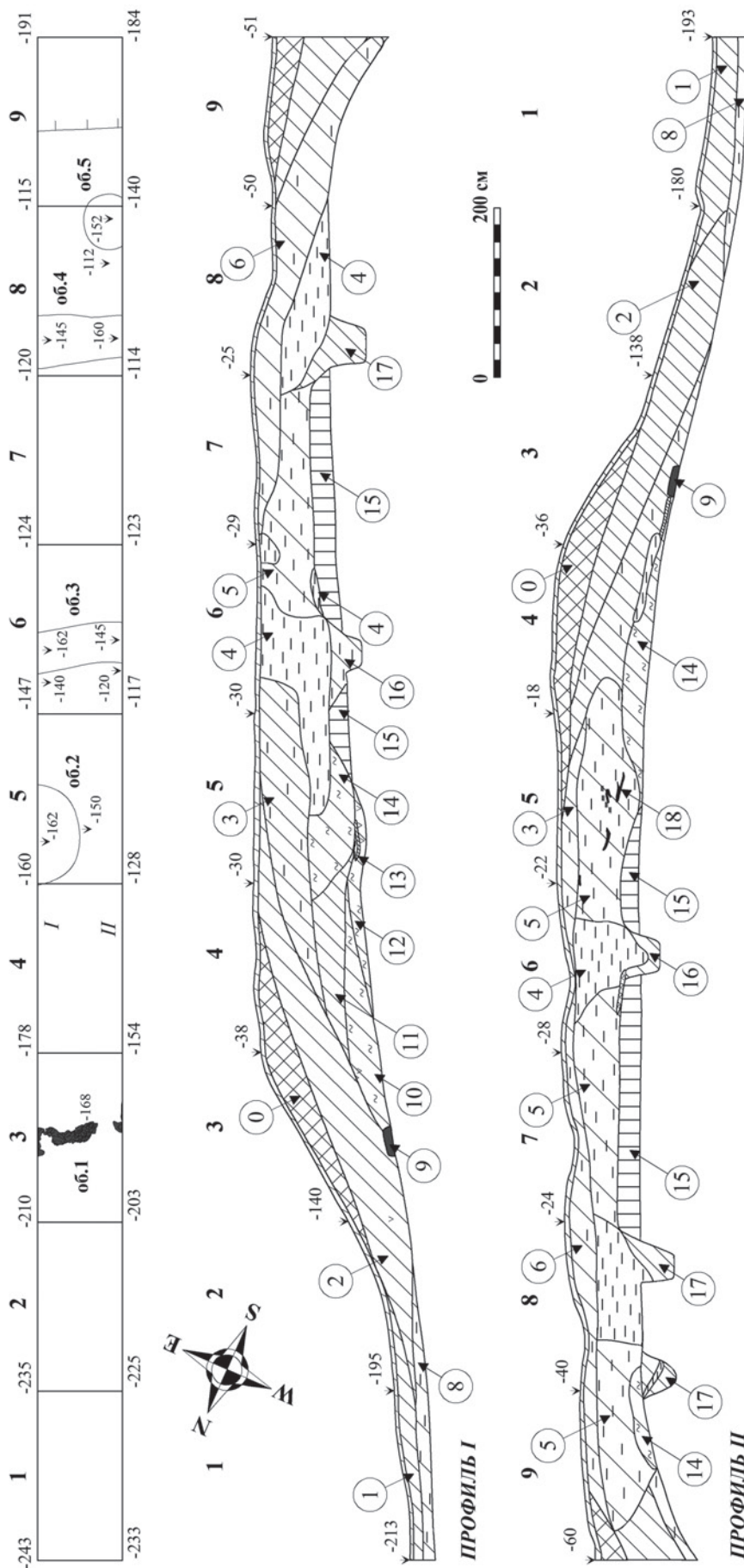


Рис. 2. План и профили северной части раскопа.

К рис. 2 и 3: 0 – рыхлый серый суглинок с включениями глины (современный отвал); 1 – серый суглинок; 2 – серо-коричневый суглинок с включениями комков обожженной почвы; 3 – темно-серый с включениями желтой глины; 4 – желтая глина; 5 – желтая глина с серым суглинком; 6 – серо-коричневый суглинок с включениями желтой глины; 7 – серо-коричневый суглинок; 8 – желто-серый глинистый предматериковый слой; 9 – скопление глиняной обмазки; 10 – темно-серый суглинок с включениями золы; 11 – темно-серый суглинок; 12 – серая золистая почва с угольками; 13 – черная уголистая почва; 14 – серая золистая почва; 15 – серо-коричневый суглинок (погребенная почва); 16 – темно-серый суглинок с включениями желтой глины; 17 – темно-серый суглинок; 18 – уголи; 19 – темно-серый суглинок; 20 – обожженный камень-известняк

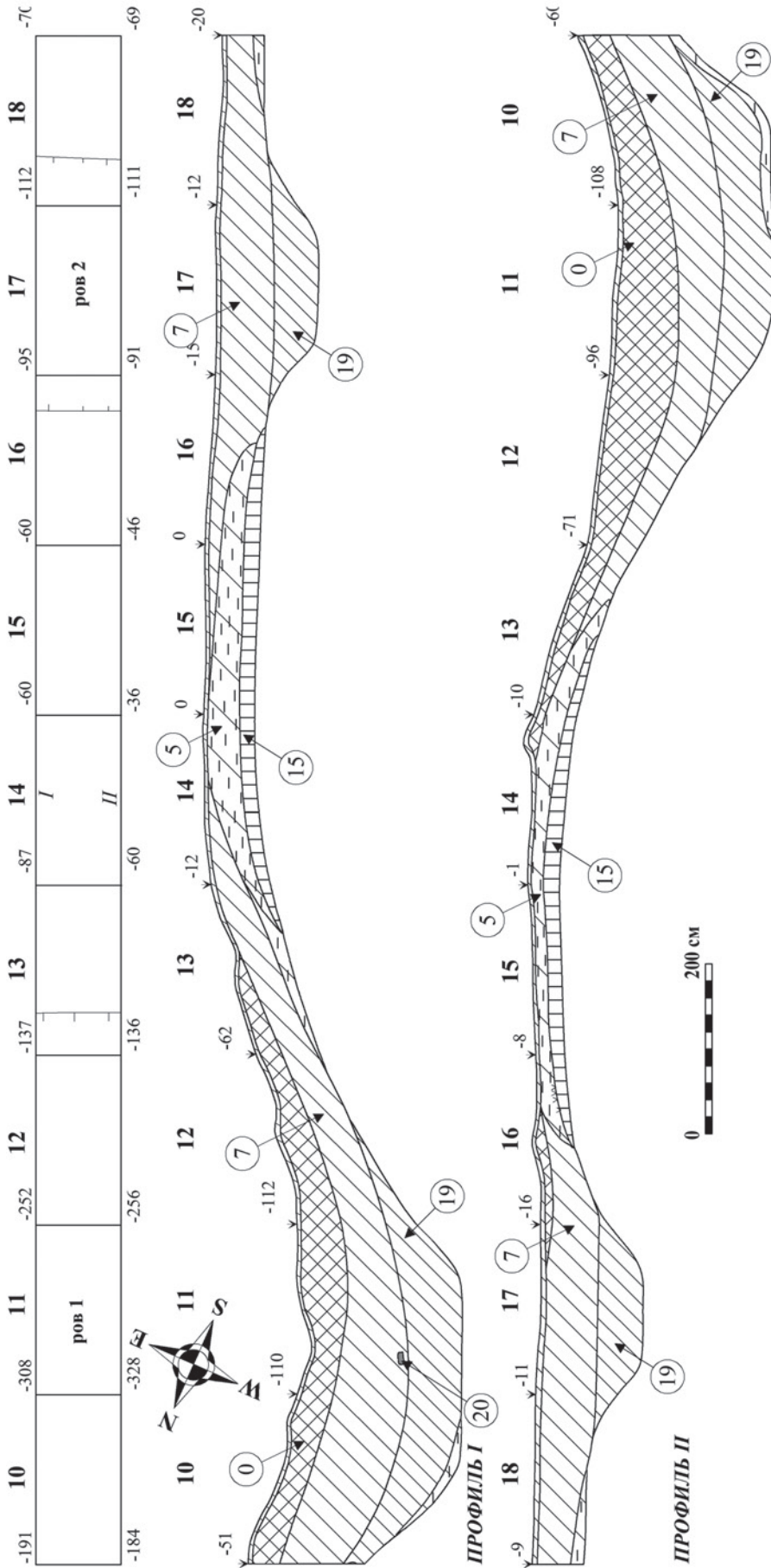


Рис. 3. План и профили южной части раскопа

располагалась под вершиной вала. Связанное с ней фортификационное сооружение представляло собой, очевидно, двойную деревянную стену (плетень?) с заполненным землей внутренним пространством. Нижняя часть забутовки отчетливо просматривалась над канавкой в насыпи вала на высоту до 0,8 м в виде пласта практически чистой материковой глины, отчасти сохранившего вертикальную направленность боковых сторон (рис. 4, 1). Судя по этому глиняному останцу, стена могла иметь толщину порядка 0,8 м.

С внутренней стороны к стене примыкала наземная постройка, надо полагать, имевшая жилое назначение. Местоположение одной из ее стенок показывает скопление кусков обожженной глиняной обмазки (объект 1), лежавших на материке вдоль полы вала полосой, ширина которой составляла около 0,2 м, а толщина 0,1 м. Обмазка сохранила отпечатки круглых жердей диаметром 1,5–2,5 см. Рядом со скоплением найдены пять обломков верха лепного неорнаментированного горшка с плавно отогнутой шейкой, три из которых удалось склеить (рис. 4, 2).

Постройка занимала, очевидно, все пространство от обмазки до оборонительной стены шириной около 5 м. Погребенная почва в этом месте была срыта. В материке имелось округлое понижение глубиной 0,12 м (объект 2), уходившее под стенку раскопа и расчищенное на участке 1,2 × 0,5 м. Заполнявшая его земля содержала мелкие угли. Непосредственно над материком залегал насыщенный золой слой почвы, достигавший высоты 0,4 м. В насыпи вала выше нередко встречались обугленные фрагменты дерева.

По всему видно, что оборонительно-жилой комплекс был разрушен пожаром. Просуществовал он, надо полагать, недолго – бытовой мусор вокруг не успел накопиться. Судя по малому числу и размеру сохранившихся углей, а также по отсутствию значительных прокалов грунта, мощного огня не было – горели деревянные конструкции легкого типа. Развалившееся деревоземляное сооружение образовало нижнюю часть вала, в которой и оказался фактически законсервированным низ забутовки оборонительной стены.

Насыпь вала сохранила свидетельства того, что именно эта стена являлась первым и вначале единственным рубежом обороны, пространство же перед ней было свободным. Во-первых, выкид из канавки, который прослежен в профиле I в виде небольшой глиняной прослойки, лежал на погребенной почве с внешней стороны. Во-вторых, также перед стеной поверх погребенной почвы при пожаре отложилась прослойка золы, зафиксированная на профиле II. В-третьих, полуистлевшие и обугленные фрагменты дерева оказались не только во внутренней, относительно стены, но и во внешней части насыпи на

разных уровнях, вплоть до основания, что как раз и могло случиться при обрушении сооружения.

После пожара фортификации были не просто воссозданы практически на том же месте, но серьезно усилены. Скорее всего, одновременно были возведены две линии укреплений, каждая из которых состояла из вала со стеной и рва.

Основная оборонительная стена была смещена от разрушенной в сторону плато примерно на 3 м и создавалась, видимо, по аналогичной схеме, но заметно мощнее. Для нее предназначались канавка (объект 4) шириной около 0,6 м и глубиной в материке 0,24–0,46 м и, скорее всего, ряд столбовых ям, из которых в раскоп частично попала одна (объект 5) диаметром 0,65 м и глубиной 0,4 м. В месте их расположения почва, которую затем перекрыл вал, была срыта. Глиняная забутовка стены, достигавшая ширины 1,3 м, начиналась от материка и во внешней поле вала сохранилась на высоту около 0,5 м.

На этом этапе была сформирована насыпь вала, в частности, досыпкой мощного пласта гумусированного суглинка над остатками постройки под внутренней полкой.

Непосредственно перед стеной был отрыт ров, на уровне материка имеющий ширину порядка 8 м, глубину около 2 м. Стенки рва наклонные, внешняя более пологая. Дно плоское, достигало ширины 2,5 м. Заполнение рва трехчастное. Сверху, на глубину до 0,8 м, залегала насыщенная глиной почва – разрушенный верх насыпи вала. Ниже размещался слой серо-коричневого суглинка толщиной 0,6–0,8 м. Придонную часть рва на 0,6–0,7 м заполнял темно-серый суглинок.

Ко рву примыкал внешний вал, по основанию имеющий ширину 5–6 м. Его верх также был срезан. Насыпь сохранилась на высоту от 0,25 до 0,40 м. Она сложена из желтой глины, смешанной с серым суглинком. Под валом залегала погребенная почва: слой темно-серого суглинка толщиной 0,2 м. Внизу глинистой насыпи, чуть выше погребенной почвы, зафиксированы отдельные угли и пятна обожженной почвы. В основном они концентрировались недалеко от края внешнего рва. По этим остаткам можно предположить, что здесь в свое время стояла еще одна деревянная стена, хотя и не такая капитальная, как на внутреннем валу.

Внешний ров на уровне материка имел ширину около 2,5 м, глубину 0,6 м. У него наклонные стенки, плоское дно шириной 1,2 м. Углубленную в материк часть рва заполнял темно-серый суглинок. Выше залегал серо-коричневый суглинок.

Судьба вновь отстроенных фортификаций не вполне ясна. Весьма вероятно, что и они были разрушены пожаром, хотя свидетельств этому немного. Линза золистой почвы размещалась у подножия



Рис. 4. Остатки глиняной забутовки оборонительной стены в насыпи вала (1) и верхняя часть глиняного горшка из постройки (2)

стены на краю внутреннего рва. В самом рве продукты горения явно не просматривались, но найден известняковый камень, подвергавшийся воздействию огня. Наконец, как было сказано, под внешним валом прослежены остатки сгоревшей конструкции.

О кратковременности существования укрепленного поселения говорит количество происходящих отсюда материалов. В раскопе найдены венчик и 16 стенок лепных горшков с заглаженной поверхностью коричневого или серого цвета, изготовленных из плотной глины с примесью дресвы и песка. Еще были обнаружены конусовидный обломок глиняного изделия, возможно, какой-то фигурки, а также зуб и две кости животных. Почти все находки сделаны либо в площади постройки под полой внутреннего вала, либо в заполнении основного рва.

Керамику следует отнести к скифскому периоду раннего железного века. Этой эпохой датируются и найденные в 2002 г. железный нож с «горбатой» спинкой, а также шаровидный грузик-пряслице. Более точную хронологическую позицию городища определить пока сложно.

Радиоуглеродное датирование органических материалов, проведенное в изотопном центре РГПУ им. А. И. Герцена (SP_2594), лишь отчасти способствует

этому. Анализ углей из насыпи вала оказался безрезультатным. Но был установлен возраст кости животного, найденной в придонной части заполнения рва, 2520 ± 45 лет назад и его калиброванные интервалы 644–552 г. до н. э. (вероятность 39,4 %) и 800–509 г. до н. э. (вероятность 95,1 %). Тем самым подтверждена принадлежность городища соответствующей эпохе, но облик керамики как будто не согласуется с полученными архаичными датами.

Среди найденных черепков нет ни одного с характерной «рогожной» или «сетчатой» поверхностью. Таким образом, соотнесение памятника с городишкой культурой является преждевременным. Хотя неподалеку, всего километрах в четырех севернее, известно городище этой культуры [2]. Да и в целом район Острой Луки Дона, к которому можно отнести устье р. Сновы, характеризуется обилием городищ поселений [3]. Впрочем, здесь хорошо представлены и поселения скифоидной культуры [4; 5].

Открытый на городище фортификационный комплекс, включающий оборонительную стену и примыкающее к ней наземное жилище, в лесостепном Подонье имеет аналогии на поселениях и городишках [6, с. 130–133], и скифоидной [5, с. 183; 7, с. 83; 8, с. 80] культур. Применение же такого строительного приема, как сооружение двойной стены с земляной

забутовкой, также предполагалось при исследованиях валов на городищах той [9, с. 211] и другой [8, с. 80] культур.

Тем не менее в ряду этих памятников публикуемое городище представляет особый интерес. Именно здесь благодаря отчетливой стратиграфической картине удалось получить наглядное доказательство существования деревоземляных оборонительных стен, а также дополнить представления о типе фортификационных сооружений, известных под наименованием «жилая стена». Зафиксированный факт сожжения укреплений ставит исследованный памятник в ряд тех городищ донской лесостепи, чьи валы сохранили следы военных конфликтов скифской эпохи [10]. Он же в сочетании с малочисленностью бытовых остатков засвидетельствовал безуспешность попытки носителей оседлого образа жизни обосноваться в этой части правобережья Верхнего Дона.

ЛИТЕРАТУРА

1. Тропин Н. А. Отчет о разведках на территории Липецкой области в 2002 г. (Лебедянский, Измалковский, Задонский районы) / Н. А. Тропин // Архив Института археологии РАН.
2. Земцов Г. Л. Городище скифского и гуннского времени у с. Мухино в правобережье Верхнего Дона / Г. Л. Земцов, Ю. Д. Разуваев, С. В. Уваркин // Европа от Латена до Средневековья : варварский мир и рождение славянских культур : к 60-летию А. М. Обломского. – М. : ИА РАН, 2017. – С. 285–297.
3. Сарапулкина Т. В. Комплекс памятников городищевой культуры в районе Донского меандра / Т. В. Сарапулкина // Археологические памятники Восточной Европы. – Воронеж : ВГПУ, 2009. – Вып. 13. – С. 281–283.
4. Бирюков И. Е. Городище скифского времени у с. Каменка на Верхнем Дону / И. Е. Бирюков, Ю. Д. Разуваев // Археологические памятники бассейна Дона. – Воронеж : ВГПУ, 2004. – С. 181–191.
5. Разуваев Ю. Д. Постройка IV–III вв. до н. э. с бронзолитейным комплексом на верхнедонском городище у с. Верхнее Казачье / Ю. Д. Разуваев // Краткие сообщения Института археологии. – 2018. – Вып. 251. – С. 181–192. – <http://doi.org/10.25681/IARAS.0130-2620.251.181-192>.
6. Разуваев Ю. Д. Домостроительство городищевой населения донской лесостепи / Ю. Д. Разуваев // Поволжская археология. – 2016. – № 3. – С. 124–138.
7. Медведев А. П. Ранний железный век лесостепного Подонья. Археология и этнокультурная история I тысячелетия до н. э. / А. П. Медведев. – М. : Наука, 1999. – 160 с.
8. Разуваев Ю. Д. Городище V века до н. э. у с. Петино на Верхнем Дону / Ю. Д. Разуваев // Вестник Воронеж. гос. ун-та. Сер.: История. Политология. Социология. – 2016. – № 1. – С. 77–82.
9. Разуваев Ю. Д. Городище скифо-сарматского времени у с. Рябинки в правобережье Верхнего Дона (раскопки 2009 г.) / Ю. Д. Разуваев, А. В. Моисеев // Археологические памятники Восточной Европы. – Воронеж : ВГПУ, 2011. – Вып. 14. – С. 209–219.
10. Разуваев Ю. Д. О следах военных столкновений на городищах скифской эпохи в лесостепном Подонье / Ю. Д. Разуваев // Древности Восточной Европы. Сборник научных трудов к 90-летию Б. А. Шрамко. – Харьков : Харьков. нац. ун-т, 2011. – С. 235–245.

Воронежский государственный педагогический университет
Разуваев Ю. Д., кандидат исторических наук, доцент кафедры истории России
E-mail: razuvaevyd@mail.ru

Voronezh State Pedagogical University
Razuvaev Yu. D., Candidate of Historical Sciences,
Associate Professor of the Department of History of Russia
E-mail: razuvaevyd@mail.ru