

## ГРУНТОВЫЙ МОГИЛЬНИК СКИФСКОГО ВРЕМЕНИ У с. ЗАХАРОВО В ПООСКОЛЬЕ

Т. В. Сарапулкина

*Управление государственной охраны объектов культурного наследия Белгородской области*

Т. М. Алиев

*ООО «Белгородская археологическая экспертиза»*

Поступила в редакцию 30 августа 2018 г.

**Аннотация:** в лесостепном Поосколье в Чернянском районе Белгородской области начато изучение грунтового могильника скифского времени Захарово-1. Выявлено три погребения в овальных ямах. Погребенные расположены вытянуто на спине с ориентировкой в южной сектор. Сопровождающий инвентарь – костяной амулет и бронзовая серьга. Предварительная датировка памятника – конец VI–V вв. до н. э.

**Ключевые слова:** лесостепное Поосколье, скифское время, грунтовый могильник.

**Abstract:** in the forest-steppe Oskol basin (The Chernyansky district of the Belgorod region) the research of the cemeteries of Scythian time – Zakharovo I is begun. In the oval grave pit three burials was revealed. It is the supine burials with the orientation to the South. The funeral equipment includes a bone amulet and a bronze earring. Preliminary chronology of the burial site is the end of the VI–V centuries BC.

**Key words:** Forest-steppe Oskol basin, Scythian epoch, cemetery.

В настоящее время подавляющее большинство погребальных памятников скифской эпохи в Восточной Европе представлено подкурганными захоронениями, грунтовые могилы встречаются гораздо реже. Отметим, что в Правобережье Днепра наличие бескурганного обряда захоронения на протяжении всего скифского времени признается вполне очевидным [1, с. 56; 2, с. 62–64]. Грунтовые могильники известны и для степной зоны бассейна Днепра [3; 4]. В днепровской левобережной лесостепи и в лесостепном Подонье бескурганные могильники до недавнего времени практически не были известны [5, с. 71–79; 6, с. 193; 7, с. 83; 8, с. 103–104; 9, с. 104–105; 10, с. 94; 11, с. 117].

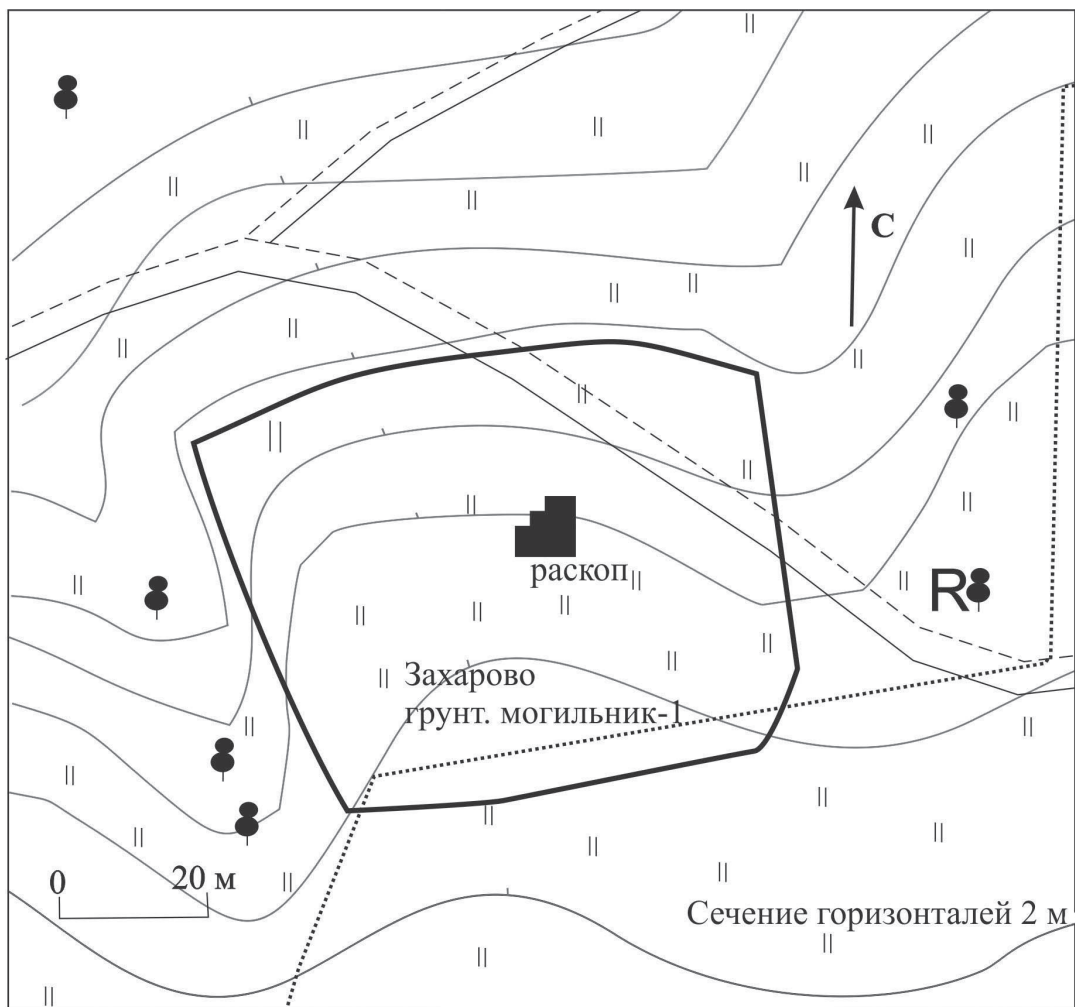
В 2017 г. археологической экспедицией ООО «Белгородская археологическая экспертиза» проводились раскопки памятника археологии Захарово грунтовый могильник – 1, выявленного Т. В. Сарапулкиной в 2016 г. [12].

Памятник находится у с. Захарово Чернянского района Белгородской области, в округе городища скифского времени Петропавловка городище – 1. Расположен на мысовидном выступе надпойменной террасы правого берега р. Ольшанка, образованном небольшими оврагами. Высота над уровнем воды в реке – 12–19 м. Предварительные размеры памятника, исходя из топографической ситуации, около 70 × 40 м (рис. 1, а).

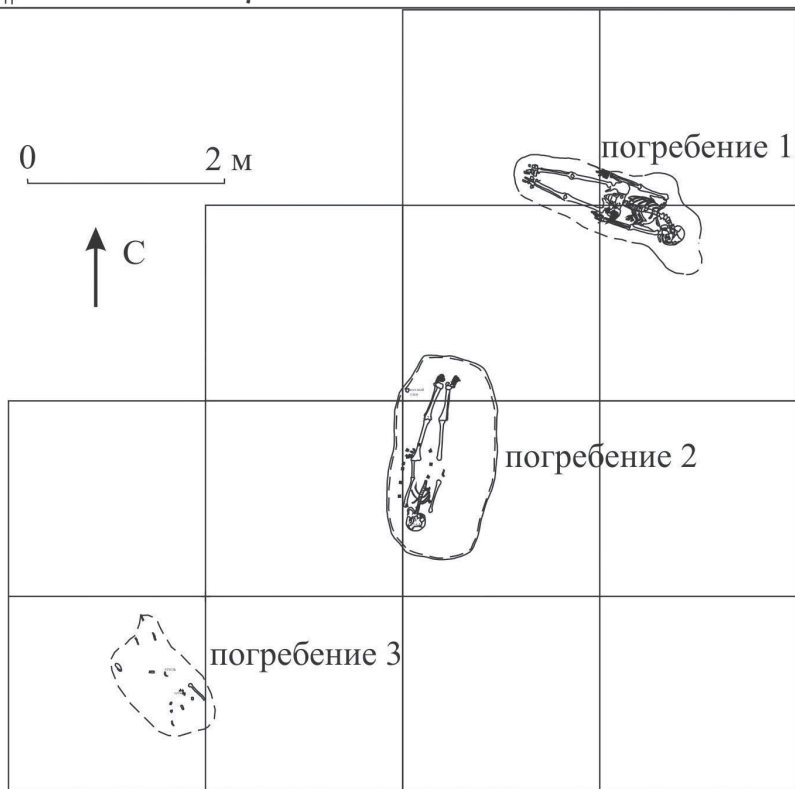
В 2016 г. на памятнике в центре мыса был заложен шурф. На уровне материка обнаружено погребение. Погребение 1 (рис. 2, а) совершено в подовальной яме (длина 2 м, ширина 0,7 м, глубина от уровня фиксации пятна могильной ямы 0,3–0,5 м), ориентированной продольной осью по линии северо-запад – юго-восток. Погребенный расположен вытянуто на спине, головой на восток-юго-восток. Руки вытянуты вдоль тела. Ноги выпрямлены. Инвентарь погребения представлен небольшим фрагментом бронзового изделия (проволоки?, диаметр 2 мм, длина 5 мм) и просверленным когтем животного (медведя), расположенных на левой части таза (рис. 2, б).

В 2017 г. вокруг шурфа был заложен раскоп (52 м<sup>2</sup>) (рис. 2, б). В нем было обнаружено два погребения.

Погребение 2 (рис. 3, а) совершено в овальной яме (длина 2 м, ширина 1,05 м, глубина от уровня фиксации пятна могильной ямы 0,2 м), ориентированной продольной осью по линии север – юг, с незначительным отклонением. В заполнении прослежена линза обожженной глины (рис. 3, в), часть которой была расположена непосредственно на левой руке, грудной клетке и по левой части таза. Погребенный расположен вытянуто на спине, головой на юг, с очень небольшим отклонением. Руки вытянуты вдоль тела. Ноги выпрямлены. Сохранность костей неудовлетворительная. Таз не сохранился, череп раздавлен, от правой руки не сохранилось предплечье и кисть. Инвентарь погребения представлен гвоздевидной сережкой из бронзы, выявленной под черепом в районе уха (рис. 3, б).



а



б

Рис. 1. Захарово грунтовый могильник – 1: а – план памятника, б – план раскопа

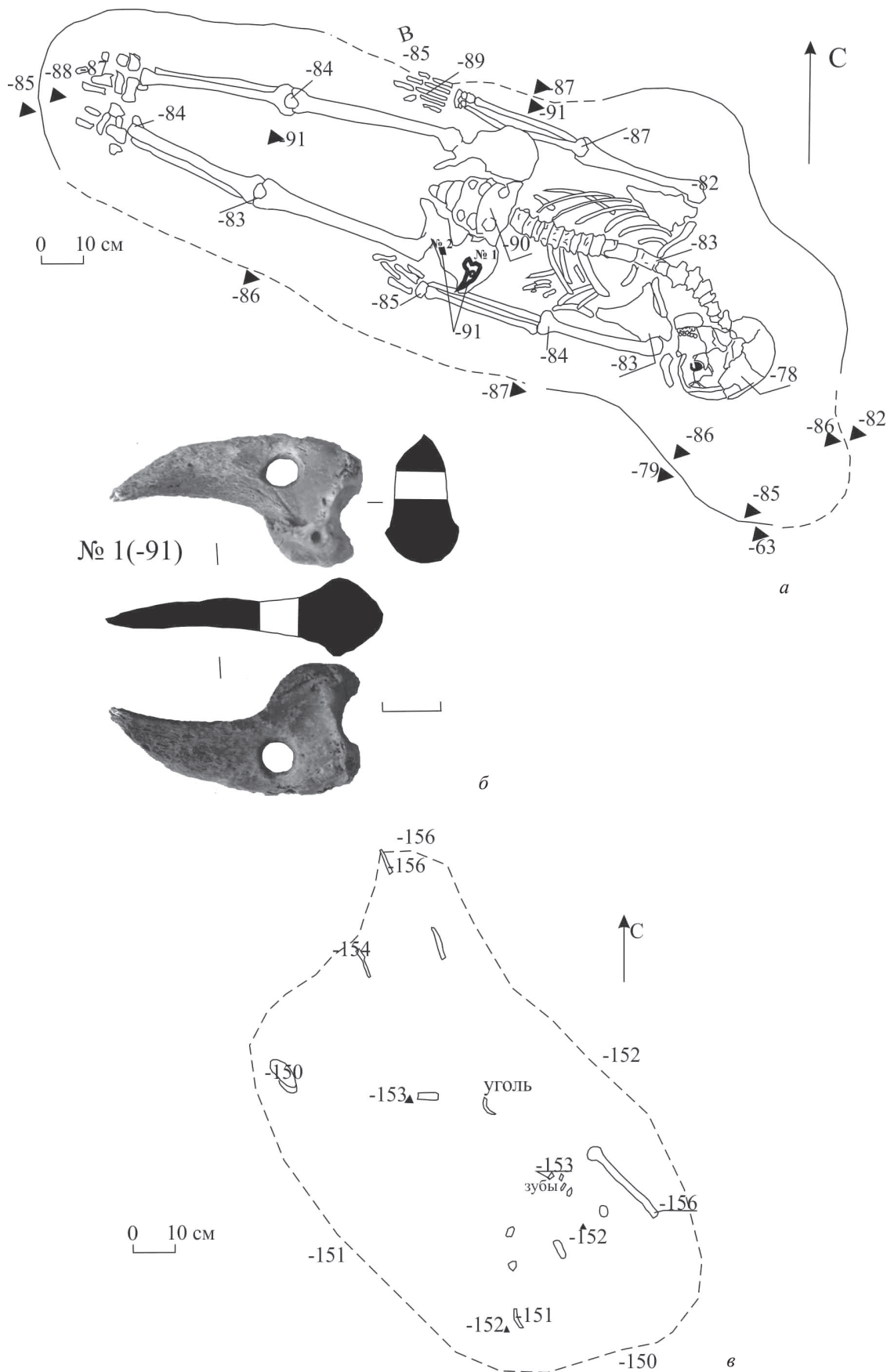


Рис. 2. Захарово грунтовый могильник – 1: а – план погребения 1; б – амулет из когтя медведя погребения 1; в – план погребения 3

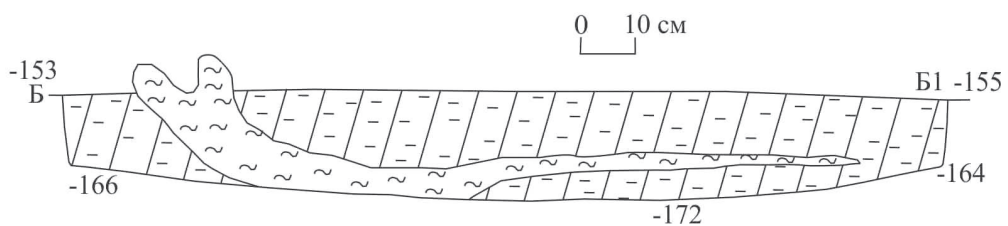
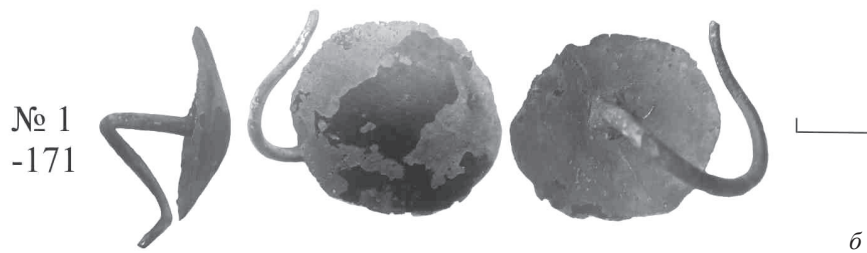
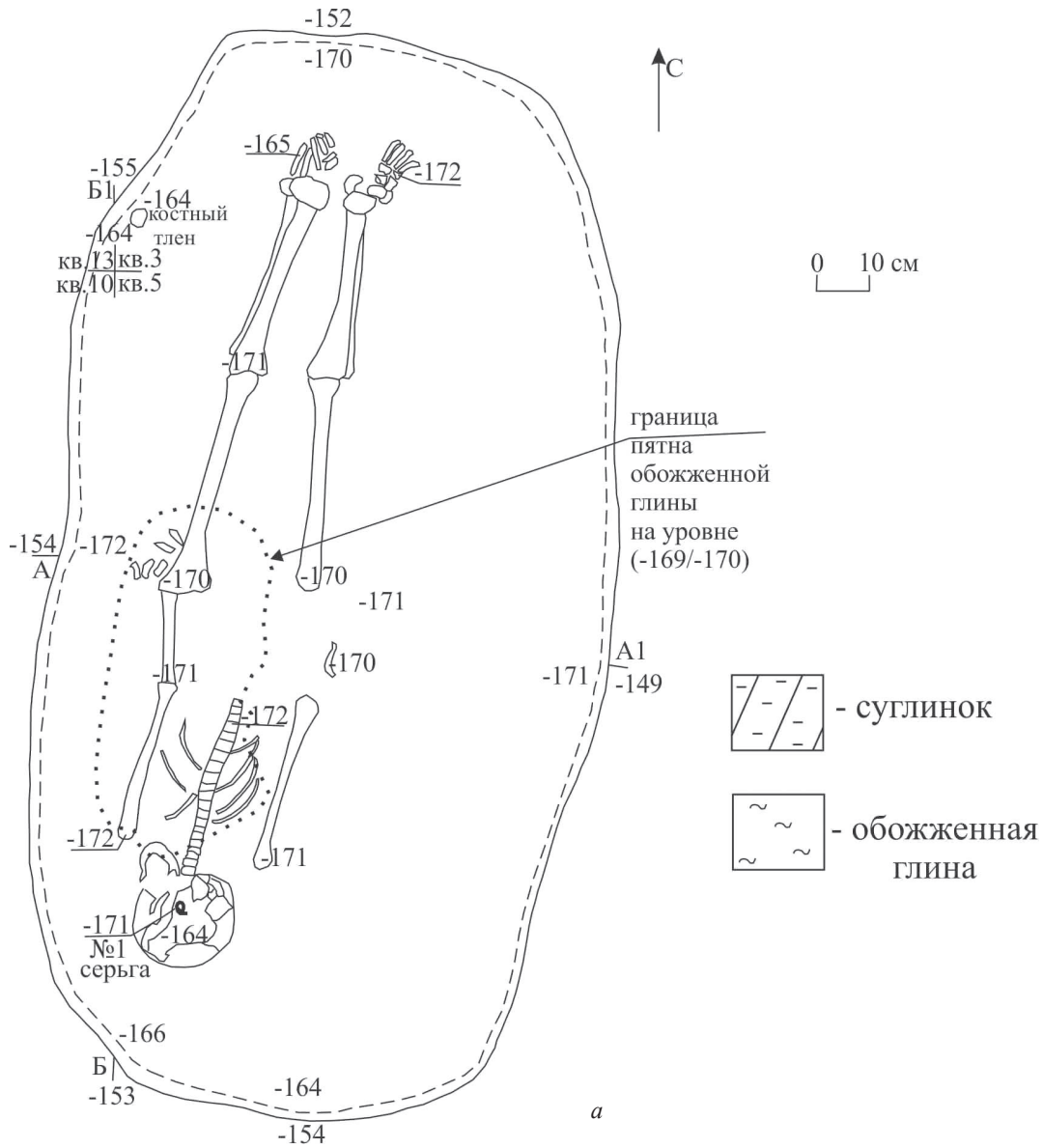


Рис. 3. Захарово грунтовый могильник – 1: а – план погребения 2; б – бронзовая серьга из погребения 2; в – продольный разрез погребения 2

Анализируя стратиграфию заполнения погребальной ямы и учитывая характер следов огня на костяке, можно предположить, что над погребенным было устроено перекрытие, присыпанное небольшим слоем глины, на котором был разведен костер. После прогорания перекрытие частично упало на тело, и кости подверглись воздействию температуры.

Погребение 3 представлено на рис. 2, в. Погребальная яма зафиксирована лишь в виде пятна в материке – предположительно овальной формы. Глубина от уровня фиксации пятна – 0,05 м, ориентированной продольной осью по линии северо-запад – юго-восток. Погребенный расположен вытянуто на спине, головой на юго-восток. Костяк практически не сохранился, удалось зафиксировать небольшие фрагменты черепа, зубы, плечевую кость правой руки, небольшой фрагмент таза с левой стороны, фрагменты костей голени. Руки вытянуты вдоль тела. Ноги выпрямлены. В погребении обнаружено очень небольшое скопление угля. Инвентаря в погребении не выявлено.

Основанием для датировки могильника может служить немногочисленный погребальный инвентарь.

Подобные гвоздевидные серьги отнесены В. Г. Петренко к 4-му варианту 1-го типа, появляются в VI в. до н. э. и бытуют в V в. до н. э. [13, с. 24, табл. 17.1–7]. Подобные серьги (13 экз. на 1978 г.) отмечены автором на Нижнем Дону (Елизаветовский могильник, Бугры II могильник – 6 экз.), Правобережье Днепра (Глеваха, Грищенцы – 4 экз., есть на поселении) и на Ворскле (Лихачевка – 3 экз.).

Гвоздевидные серьги с заостренным концом позже были также обнаружены в Правобережье Днепра: р. Рось – у с. Бобрица (отдельная находка на территории курганного могильника) [14, рис. 15.2], у с. Пекари (отдельная находка) [там же, рис. 37.7]; р. Тясмин – Гуляй-город курган 41 – середина – вторая половина VI в. до н. э. [15, табл. III.8, с. 58], Журовка курган 407 – середина VI в. до н. э. [15, с. 58; 16, рис. 16.21]; Верхнее Поднестровье – с поселения [17, рис. 4.12]; в Левобережье: Северский Донец – поселения Горіховий Гай-2 раннескифского времени, Шпаківка [18, рис. 73.1.2], поселение Ореховая Роща – первая половина VI в. до н. э. [19, рис. 2.7], поселение у с. Борчаны V в. до н. э. [20, рис. 4.44, с. 108]; Ворскла – городище Полковая Никитовка VI–V вв. до н. э. [21, рис. 3.21]; Посеймье – Кузина Гора [22, рис. 8.2]. Одна серьга выявлена на памятнике юхновской культуры на Верхнем Днепре (левый берег) – городище Тушемля [23, рис. 50.5]. Как видим, в междуречье Днепра и Дона подобные серьги выявлены преимущественно на поселенческих памятниках.

Серьга из Захарово может быть отнесена к рубежу VI–V вв. до н. э., так как, по мнению В. Г. Петренко, именно ранние экземпляры, сохраняя форму дужки и размеры первых трех вариантов, отличаются лишь заострением на конце дужки [13, с. 24].

Амулеты из когтей животных известны в различных культурах: дьяковской [24, рис. 72, 105], салтово-маяцкой [25, рис. 49], у донских славян [26, рис. 24.27–28], в погребальных памятниках восточной Европы XIII–XV вв. и в культурном слое средневекового Новгорода [27, с. 164, рис. 2.7–8]. В то же время следует отметить, что амулеты из зубов животных, и особенно клыков, распространены намного более широко как в пространственном, так и временном отношении. Это, видимо, связано в большей степени с их лучшей сохраняемостью в грунте и прочностью материала.

Наиболее близкими аналогиями предмету из погребения 1 являются костяной амулет из культурного слоя Троицкого городища дьяковской культуры [28, табл. 28.29], уздечные украшения из впускного погребения 2 кургана Репяховатая могила – в Днепровском лесостепном правобережье [29, рис. 19], две привески из предгорной части центрального Предкавказья – могильник сарматского времени Нижний Джулат [30, рис. 6.7–8; 31, табл. 111.21], а также коготь большой птицы из Мелитопольского кургана в Причерноморье [32, с. 48, рис. 4.13].

Украшения из когтей медведя (6 экз.) были обнаружены среди принадлежностей конской уздечки вместе с железными удилами с петлевидными концами с железными псалями между костями ног детского погребения и западной стеной гробницы погребения 2 кургана Репяховатая могила [29, с. 41, 47–48]. Погребение датировано авторами по находкам расписного кувшина и фасосской амфоры второй половиной VI в. до н. э.

Коготь большой птицы с отверстием был обнаружен за затылочной частью черепа лошади в Мелитопольском кургане [32, с. 48, рис. 4.13]. В реконструкции убора коня коготь помещен на оголовье, автором коготь и найденная здесь же кость собаки были отнесены к культовым предметам [там же, с. 50, рис. 3.3]. При полной публикации материалов раскопок Мелитопольского кургана авторы согласились с его культовым значением и называют амулетом, сам курган датирован концом третьей – началом четвертой четверти IV в. до н. э. [33, с. 142, 149, рис. 155, 157]. Исходя из того что роговица когтей быстро истлевает и до нас доходят лишь костяные основания и учитывая значительные размеры когтя из Мелитопольского кургана, можно предположить, что это также коготь медведя, так как костяное основание когтей птиц имеет меньшие размеры.

Просверленные когти животного в Нижне-Джуглатском грунтовом могильнике обнаружены в погребении 13 (раскопки 1966 г.). Погребение ямное, предположительно молодой женщины, отличается от остальных ориентировкой на юг и положением костяка на животе. У стенки могилы (у локтя правой руки) лежала каменная плита, под которой находились бронзовые, костяные и каменные привески и три сосуда. Две привески сделаны из когтя животного (автором не уточняется вид), исходя из приведенного масштаба, размерами 2 и 3 см [30, с. 117–118, рис. 1.8]. Автор пишет о ритуальном характере этого вещевого комплекса. Это довольно богатое погребение датировано автором рубежом нашей эры [там же, с. 120–123] и вместе с другими отнесено к носителям кобанской культуры на позднем ее этапе, но в погребении 13 прослеживается влияние меотской и сарматской культур [30, с. 125].

В 1970 г. М. П. Абрамова публикует результаты раскопок Нижнеджуглатского могильника 1967 г., во время которых было установлено, что «помимо грунтовых погребений, к рубежу н. э. относится и ряд катакомб» [34, с. 88]. В данной публикации автор пишет, что «как в грунтовых могилах, так и в катакомбах обоих типов этого могильника ... в могилах различных групп найдены привески из просверленных клыков и когтей животных, также обычно сложенные в кучу около руки погребенного» [там же, с. 93]. Примеров конкретных погребений не приведено.

Просверленные когти животного наряду с просверленным клыком и бронзовой привеской с тамгообразным знаком (из погребения 13 Нижнеджуглатского могильника) в Степи... в хронологической шкале отнесены к периоду III–I вв. до н. э. [31, табл. 111.21].

Не выделяя из массы бронзовых и каменных пронизей, А. И. Иванчик просверленный коготь медведя из Репяховатой могилы относит к «клювовидным» и «когтевидным» пронизям, наряду с бронзовыми и каменными пронизями «скифского типа» из различных курганных могильников [35, с. 84, рис. 35.12].

М. Н. Погребова и Д. С. Раевский подобные предметы называют упрощенной модификацией пронизей из Келермесса, которые своей формой воспроизводят саму птичью голову с массивным загнутым клювом, а отверстие для ремня композиционно соответствует глазу птицы [36, с. 127].

Подобные пронизии широко известны в раннескифских памятниках: в Посулье – курганах Солодка (курган 1 – VI в. до н.э.) [37, табл. III и V; 38, табл. XII.7.22], Аксютинцы (курган 466 – VI в. до н. э.) [38, табл. XIII.2. Приложение 1, с. 191], Волковцы (курган 478 – VI в. до н. э.) [38, табл. XXXIX.24. Приложение 1, с. 193], Поповка VII–V вв. до н. э. [31,

табл. 35.25], Правобережье Днепра – могильник Гуляй-город – середина – вторая половина VI в. до н. э. [39, табл. II.32, с. 58], Северном Кавказе – могильники Краснознаменский (курган 1 южная гробница – третья – начало четвертой четверти VII в. до н. э.) [40, табл. 74.46.50, с. 115], Каменноостровский (курганное погребение 1921 г. – VII–VI вв. до н. э.) [41, рис. 4.4, с. 22], Келермесский (курган 2 раскопок Веселовского и курган 24 раскопок Галаниной 1983 г. – третья четверть VII в. до н. э.) [42, табл. 22.279–282, 25.332–334, с. 178, 192], в Закавказье – Кармир-блур – вторая половина VII – начало VI в. до н. э. [43, с. 36–37], Предкавказье – Подгорная – VII – первая половина VI в. до н. э. [31, табл. 87.67], в Центральной Азии – Дужерлит-Ховузу-1 (курган 2) [44, с. 33] и др.

Сходные пронизии, но уже кованые из железа, обнаружены в кургане 10 Ульских курганов на Северном Кавказе – вторая половина VI в. до н. э. [45, табл. 16.220, табл. 18.264.267.269, с. 50].

Интересный комплекс V в. до н. э. с бронзовыми пронизями обнаружен в кургане 4 савроматского могильника Пятимары I. Две из пяти подобных пронизей морфологически ближе к когтю, точнее костяному основанию когтей, а не к птичьей голове. Для нас этот комплекс интересен еще и тем, что в его составе находится также подвеска из кабаньего клыка в зооморфном стиле, аналогия которой (неполная) была выявлена на городище скифского времени Петропавловка 1, расположенном в 500 м от могильника [46, рис. 32].

Такие редуцированные изображения птиц А. Р. Канторович (26 экз.) относит к типу 2 Келермеско-нартанский и датирует 2-й третью VII – началом VI в. до н. э. [47, с. 645–648, 1582]. Автор считает, что изображениям данного типа изоморфны подвески из клыков кабана, в том числе, вероятно, использовавшиеся и как уздечные подвески (Басовка, курганы 482, 497 и Журовка, курган 432 [38, табл. XXVII.7.43–47, табл. XII.2]), но клювовидность/когтевидность этих клыков непреднамеренна (при том что соответствующие коннотации при их применении древними нельзя исключать) [47, с. 646].

Учитывая, что хищная птица в скифском зверином стиле представлена в абсолютном большинстве изображений лишь головой и что сам этот стиль рассматривается исследователями как простейшая знаковая система [48, с. 79], на наш взгляд, к подобным же подвескам/пронизям можно отнести и подвески из когтя медведя, где схожесть формы с формой головы/когтя птицы прослеживается еще в большей степени, не ограничивая при этом их использование только уздой. Причем костяные привески являются подражанием бронзовым. Бронзовые подвески, несомненно, имели утилитарное значение пронизей – распределителей ремней, костяные же изделия по-

добного рода скорее являлись амулетами и имели только культовое значение.

Трактовка амулета из погребения 1 Захаровского могильника как подражание бронзовым привескам/пронизям в виде птичьей головы подтверждается значительным размером просверленного отверстия (7 мм), не нужным для простого подвешивания. Кроме того, подобное подвешивание «поперек» не очень удобно. Подобные амулеты-когти в других культурах либо вообще не имели отверстий и подвешивались за выступ, либо просверливались иным образом [24, рис. 72, 105; 25, рис. 49; 26, рис. 24.27–28], либо отверстия были меньших размеров и иного расположения [27, с. 164, рис. 2.7–8; 49, с. 391]. Единственный амулет из культурного слоя Троицкого городища дьяковской культуры, совершенно аналогичный захаровскому, можно предположительно объяснить скифоидным влиянием, отмеченным многими исследователями этой культуры.

Таким образом, предварительная датировка памятника – конец VI–V вв. до н. э.

Несмотря на малое число погребений, предварительно можно дать анализ погребального обряда Захаровского могильника: захоронения производились в простых овальных ямах, погребенные лежат вытянуто на спине головой на юг и юго-восток, сопровождающий инвентарь беден или отсутствует. В одном случае зафиксирован обряд использования огня. Половозрастной состав: 15–16 лет, с большой осторожностью можно предположить мужской пол – погребение 1, женщина 25–35 лет – погребение 2 и ребенок 6–8 лет – погребение 3 (определение аспиранта Ордена Дружбы народов Института этнологии и антропологии Российской академии наук (ИЭА РАН) В. И. Безбородых).

При сравнении с другими могильниками Левобережья Днепра [10, с. 107–108] и Дона можно на данный момент отметить больше объединяющих черт – простые и небольшие ямы, немного углубленные в материк; бедный инвентарь. Отличает памятник ориентировка погребенных исключительно в южный сектор и отсутствие предметов вооружения, что, возможно, объясняется малым количеством изученных погребений, а также расположение на некотором удалении от поселений (примерно такое же расположение можно отметить у Ксизово-19) и отсутствие посуды (как и на Среднем Дону). Примечательно использование в погребальном обряде (в одном случае) огня, похожее применение в лесостепи можно отметить в погребении 126 Пироговского грунтового могильника, у которого были отмечены следы сожжения на костях черепа и ног [50, с. 102].

Могильник синхронен расположенным рядом городищу и селищу, на которых найдены довольно многочисленные материалы скифского времени [51, с. 222].

Захаровский грунтовый могильник пополняет незначительный на данный момент ряд грунтовых погребений скифского времени, выявленных в междуречье Днепра и Дона. Ценность могильника в том, что он, в отличие от других, не разрушен ни в современности (как Полтава, Чутовка и др.), ни в древности (как Ксизово) и, таким образом, очень перспективен для дальнейшего исследования.

#### ЛИТЕРАТУРА

1. *Петренко В. Г.* Правобережье Среднего Приднепровья в V–III вв. до н. э. / В. Г. Петренко // САИ. – 1967. – Вып. Д1-4. – 180 с.
2. *Скорый С. А.* Скифы в Днепро-Донской правобережной лесостепи (проблема выделения иранского этнокультурного элемента) / С. А. Скорый. – Киев : ИА НАНУ, 2003. – 197 с.
3. *Остапенко М. А.* Скифские бескурганые могильники Степного Поднепровья / М. А. Остапенко // Античный мир и варвары на юге России и Украины. Ольвия. Скифия. Боспор. – Москва, Киев, Запорожье : Дикое поле, 2007. – С. 143–179.
4. *Попандопуло З. Х.* Скифский грунтовый могильник Скельки / З. Х. Попандопуло. – Запорожье : Запорож. обл. краевед. музей, 2011. – 116 с.
5. *Березуцкий В. Д.* Грунтовые погребения Мостищенского городища / В. Д. Березуцкий // Археология Доно-Волжского бассейна. – Воронеж : Изд-во ВГПИ, 1993. – С. 71–79.
6. *Обломский А. М.* Грунтовые погребения скифского времени у с. Ксизово на Верхнем Дону / А. М. Обломский, Ю. Д. Разуваев // КСИА. – 2013. – Вып. 231. – С. 183–195.
7. *Разуваев Ю. Д.* Грунтовые могильники скифского времени в Днепро-Донской лесостепи : историографический обзор исследований / Ю. Д. Разуваев // Научные ведомости Белгородского государственного университета. Сер.: История. Политология. Экономика. Информатика. – 2014. – № 21 (192). – Вып. 32. – С. 81–85.
8. *Разуваев Ю. Д.* О грунтовых могильниках скифского времени в донской лесостепи / Ю. Д. Разуваев // Вестник Воронеж. гос. ун-та. Сер.: История. Политология. Социология. – 2014. – № 2. – С. 103–111.
9. *Разуваев Ю. Д.* Могильник на Семилукском городище скифского времени в свете новых исследований / Ю. Д. Разуваев // Вестник Воронеж. гос. ун-та. Сер.: История. Политология. Социология. – 2015. – № 2. – С. 98–107.
10. *Супруненко О. Б.* Грунтовый могильник полтавского поселения раннеоскифского часу / О. Б. Супруненко // Старожитності Лівобережного Подніпров'я – 2016 = Anti quities of the Dnieper Left Bank Regions – 2016 : збірник на у кових праць. – К. : Центр пам'яткознавства НАН України і УТОПІК, 2016. – С. 94–111.
11. *Гречко Д. С.* Грунтовый могильник початку середньоскіфського часу в Посуллі / Д. С. Гречко, В. В. Шерстюк, А. Л. Щербань // Старожитності

Лівобережного Подніпров'я – 2016 = Anti quities of the Dnieper Left Bank Regions – 2016 : збірник на у кових праць. – К. : Центр пам'ят ко знавства НАН України і УТОПК, 2016. – С. 117–124.

12. *Сарапулкіна Т. В.* Отчет о разведочных работах на правом берегу р. Ольшанка (правый приток р. Оскол) в границах Чернянского района Белгородской области (в округе Петропавловка городище – 1) / Т. В. Сарапулкіна. – Белгород, 2017. – 83 с.

13. *Петренко В. Г.* Украшения Скифии VII–III вв. до н. э. / В. Г. Петренко // САИ. – 1978. – Вып. Д4–5. – 144 с.

14. *Ковпаненко Г. Т.* Курганы раннескифского времени в бассейне р. Рось / Г. Т. Ковпаненко. – Киев : Наукова думка, 1981. – 160 с.

15. *Ильинская В. А.* Раннескифские курганы бассейна реки Тясмин / В. А. Ильинская. – Киев : Наукова думка, 1975. – 223 с.

16. *Ковпаненко Г. Т.* Памятники скифской эпохи Днепровского лесостепного правобережья (Киево-Черкасский регион) / Г. Т. Ковпаненко, С. С. Бессонова, С. А. Скорый. – Киев : Наукова думка, 1989. – 336 с.

17. *Крушельницкая Л. И.* Памятники скифского времени на Верхнем Поднестровье / Л. И. Крушельницкая // Проблемы скифской археологии. – МИА. – 1971. – С. 120–126.

18. *Гречко Д. С.* Населення скіфського часу на Сіверському Дніні / Д. С. Гречко. – Київ : Інституту археології НАН України, 2010. – 286 с.

19. *Гречко Д. С.* Исследования памятников скифского времени у сел Протопоповка и Циркуны на Харьковщине / Д. С. Гречко // Археологічні дослідження в Україні 2004–2005 рр. Збірка науков. Праць. – Київ, Запоріжжя : Дике поле, 2006. – С. 146–150.

20. *Шрамко Б. А.* Исследование округа Люботинского городища / Б. А. Шрамко // Археологічний літопис Лівобережної України. 2002. № 2. 2003. № 1. – Полтава, 2003. – С. 102–108.

21. *Моруженко А. А.* К вопросу о памятниках раннего железного века в бассейне р. Ворсклы / А. А. Моруженко // СА. – 1988. – № 1. – С. 33–52.

22. *Алихова А. Е.* Древние городища Курского Посеймья / А. Е. Алихова // МИА. – 1962. – № 113. – С. 86–129.

23. *Третьяков П. Н.* Финно-угры, балты и славяне на Днепре и Волге / П. Н. Третьяков. – М. : Наука, 1966. – 308 с.

24. *Кренке Н. А.* Дьяково городище : культура населения бассейна Москвы-реки в I тыс. до н. э. – I тыс. н. э. / Н. А. Кренке. – М. : ИА РАН, 2011. – 548 с.

25. *Плетнева С. А.* На славяно-хазарском пограничье (Дмитриевский археологический комплекс) / С. А. Плетнева. – М. : Наука, 1989. – 288 с.

26. *Винников А. З.* Славяне лесостепного Дона в раннем средневековье (VIII – начало XI века) / А. З. Винников. – Воронеж : Изд-во Воронеж. ун-та, 1995. – 168 с.

27. *Тянина Е. А.* Амулеты средневекового Новгорода из зубов и костей животных / Е. А. Тянина // Археологические вести. – СПб., 2010. – Вып. 17. – С. 159–168.

28. Древнее поселение в Подмоскowie. – М. : Наука, 1970. – 208 с.

29. *Ильинская В. А.* Курганы VI в. до н. э. у с. Матусова / В. А. Ильинская, Б. Н. Мозолевский, А. И. Тереножкин // Скифия и Кавказ. – Киев : Наукова думка, 1980. – С. 31–63.

30. *Абрамова М. П.* Новые погребения сарматского времени из Кабардино-Балкарии / М. П. Абрамова // СА. – 1968. – № 3. – С. 114–130.

31. Степи европейской части СССР в скифо-сарматское время. – М. : Наука, 1989. – 464 с.

32. *Ильинская В. А.* Скифская узда IV в. до н. э. / В. А. Ильинская // Скифские древности. – Киев : Наукова думка, 1973. – С. 42–63.

33. *Тереножкин А. И.* Мелитопольский курган / А. И. Тереножкин, Б. Н. Мозолевский. – Киев : Наукова думка, 1988. – 262 с.

34. *Абрамова М. П.* Исследование Нижне-Джулатского могильника в 1967 г. / М. П. Абрамова // КСИА. – 1970. – № 124. – С. 88–94.

35. *Иванчик А. И.* Киммерийцы и скифы. Культурно-исторические и хронологические проблемы археологии восточноевропейских степей и Кавказа пред- и раннескифского времени / А. И. Иванчик. – М., 2001. – 324 с.

36. *Погребова М. Н.* Ранние скифы и древний Восток : к истории становления скифской культуры / М. Н. Погребова, Д. С. Раевский. – М. : Наука. Главная редакция восточной литературы, 1992. – 260 с.

37. *Ильинская В. А.* Керамика скифских погребений Посулья / В. А. Ильинская // Вопросы скифо-сарматской археологии. – М. : Изд-во Академии наук СССР, 1954. – С. 168–185.

38. *Ильинская В. А.* Скифы Днепровского лесостепного левобережья (курганы Посулья) / В. А. Ильинская. – Киев : Наукова думка, 1968. – 268 с.

39. *Ильинская В. А.* Раннескифские курганы бассейна реки Тясмин / В. А. Ильинская. – Киев : Наукова думка, 1975. – 223 с.

40. *Петренко В. Г.* Краснознаменский могильник. Элитные курганы раннескифской эпохи на Северном Кавказе / В. Г. Петренко. – М. ; Берлин ; Бордо, 2006. – 304 с.

41. *Иессен А. А.* Археологические памятники Кабардино-Балкарии / А. А. Иессен // Материалы по археологии Кабардино-Балкарии. – МИА. – 1941. – Вып. 3. – М. ; Л. – С. 7–50.

42. *Галанина Л. К.* Келермесские курганы. «Царские» погребения раннескифской эпохи / Л. К. Галанина. – М., 1997. – 316 с.

43. *Ильинская В. А.* Скифия VII–IV вв. до н. э. / В. А. Ильинская, А. И. Тереножкин. – Киев : Наукова думка, 1983. – 379 с.

44. *Грач А. Д.* Историко-культурная общность раннескифского времени в Центральной Азии / А. Д. Грач // Археологический сборник. – Л. : «Искусство» Ленинградское отделение, 1983. – Вып. 23. – С. 30–35.

45. Ульские курганы. Культурно-погребальный комплекс скифского времени на Северном Кавказе / под ред.



А. Иванчика, Г. Парцингера. – М. ; Берлин ; Бордо, 2015. – 178 с.

46. *Смирнов К. Ф.* Савроматы. Ранняя история и культура сарматов / К. Ф. Смирнов. – М. : Наука, 1964. – 379 с.

47. *Канторович А. Р.* Скифский звериный стиль Восточной Европы : классификация, типология, хронология, эволюция : дис. ... д-ра ист. наук / А. Р. Канторович. – М., 2015. – 1724 с.

48. *Бессонова С. С.* Религиозные представления скифов / С. С. Бессонова. – Киев : Наукова думка, 1983. – 138 с.

49. *Березуцкий В. Д.* Археологические древности земли воронежской / В. Д. Березуцкий, П. М. Золотарев. – М. : Братишка, 2007. – 448 с.

50. *Кубишев А. И.* Похоронения скифского часу Пирогівського могильника / А. И. Кубишев, Л. Є. Скиба, С. А. Скорий // Археологія. – 1995. – № 1. – С. 100–111.

*Управление государственной охраны объектов культурного наследия Белгородской области*

*Сарапулкина Т. В., кандидат исторических наук, консультант производственной группы по охране и использованию памятников истории и культуры*

*E-mail: sarapulkina@mail.ru*

*Тел.: 8-905-679-08-42*

*ООО «Белгородская археологическая экспертиза»*

*Алиев Талех Мохубат-оглы, археолог*

*E-mail: tal.aliew@yandex.ru*

*Тел.: 8-904-097-80-09*

51. *Сарапулкина Т. В.* Исследование памятника скифского времени Петропавловка городище – 1 в Белгородской области (предварительное сообщение) / Т. В. Сарапулкина // Археология восточноевропейской лесостепи : материалы II Междунар. науч. конф., Воронеж, 18–20 декабря 2015 г. – Воронеж : Воронеж. гос. пед. ун-т, 2016. – С. 222–234.

#### СПИСОК СОКРАЩЕНИЙ

ИА РАН – Институт археологии Российской академии наук

ИЭА РАН – Институт этнологии и антропологии Российской академии наук

КСИА – Краткие сообщения Института археологии

МИА – Материалы и исследования по археологии

САИ – Свод археологических источников

СА – Советская археология

*Department of State Protection of Cultural Heritage of Belgorod Region*

*Sarapulkina T. V., Candidate of Historical Sciences, Consultant of the Production Group on the Protection and Using of the Historical and Cultural Sites*

*E-mail: sarapulkina@mail.ru*

*Tel.: 8-905-679-08-42*

*Limited liability company «Belgorod archaeological examination»*

*Aliev T. M., Archaeologist*

*E-mail: tal.aliew@yandex.ru*

*Tel.: 8-904-097-80-09*