

СКИФСКИЙ КУРГАН 7 ГРУППЫ «САД» В НИЖНЕМ ПОДНЕСТРОВЬЕ

В. С. Синика

Приднестровский государственный университет имени Т. Г. Шевченко;

Нижневартовский государственный университет

Н. П. Тельнов

Институт культурного наследия Академии наук Республики Молдова

С. Д. Лысенко

Институт археологии Национальной Академии наук Украины

Поступила в редакцию 6 ноября 2017 г.

Аннотация: в статье публикуются и анализируются материалы, полученные при исследовании скифского кургана 7 группы «Сад» у с. Глиное Слободзейского района на левобережье Нижнего Днестра. Курган был окружен кольцевым рвом и содержал пять захоронений – два в катакомбах и три в ямах. При этом основное погребение в катакомбе было асинхронным, а одно из впускных представляло собой детский кенотаф. Бронзовые фибула и гривна из основного захоронения являются свидетельствами фракийского влияния на материальную культуру скифов Северо-Западного Причерноморья. Инвентарь впускных погребений демонстрирует трансформацию скифской культуры на протяжении второй половины IV – первой половины III в. до н. э. На основании фибулы фракийского типа курган датируется последней четвертью IV в. до н. э.

Ключевые слова: курган, погребения, скифы, Нижнее Поднестровье, последняя четверть IV в. до н. э.

Abstract: the article publishes and analyses the materials obtained during excavations of Scythian barrow 7 of the «Garden» group near Glinoe village, Slobodzeyia district, on the left bank of the Lower Dniester. The barrow was surrounded by a circular ditch and contained five burials. Two of them were made in the catacombs and three in the pits. At the same time, the main grave made in the catacomb was asynchronous, and one of the secondary burials was a children's cenotaph. Bronze fibula and torques from the main grave are the evidence of the Thracian influence on the material culture of the Scythians of the North-West Black Sea Region. Inventory of secondary burials demonstrates the transformation of Scythian culture during the second half of the 4th – first half of the 3rd century BC. Based on the fibula of the Thracian type, the barrow dates back to the last quarter of the 4th century BC.

Key words: barrow, burials, Scythians, Lower Dniester Region, last quarter of the 4th century BC.

В 2017 г. у с. Глиное Слободзейского района на левобережье Нижнего Днестра было изучено десять скифских курганов. Был исследован курган № 116 могильника III–II вв. до н. э., расположенного у северной окраины села [1]. Кроме того, были раскопаны три кургана (№ 6–8) группы «Водовод», изучение которой было начато в 2015 г. (курган № 1) и продолжено в 2016 г. (курганы № 2–5) [2–7]. Также в 2017 г. были исследованы шесть курганов (№ 5–10) группы «Сад», раскопки которой проводились в 2013 г. (курган № 1) и в 2015 г. (курганы № 2–4) [8–10].

В настоящей работе впервые публикуются и анализируются материалы, полученные при исследова-

нии скифского кургана № 7 группы «Сад», расположенной в 2,8 км к северу – северо-востоку от северной окраины с. Глиное. Ниже приводится описание этого кургана, исследованных в нем скифских погребений, а также сопровождающего инвентаря¹.

Курган 7 копался параллельными траншеями с использованием техники. Были разбиты две бровки по линии север–юг шириной 0,6 м. Длина обеих бровок (Центральной и Восточной) 20 м, расстояние между ними – 4 м (рис. 1).

Насыпь полностью уничтожена распашкой. В кургане обнаружены ров и пять скифских погребений.

¹ Чертежи плана кургана и профилей бровок, планы погребений и их разрезы выполнены канд. ист. наук С. Н. Разумовым, за что выражаем ему благодарность.

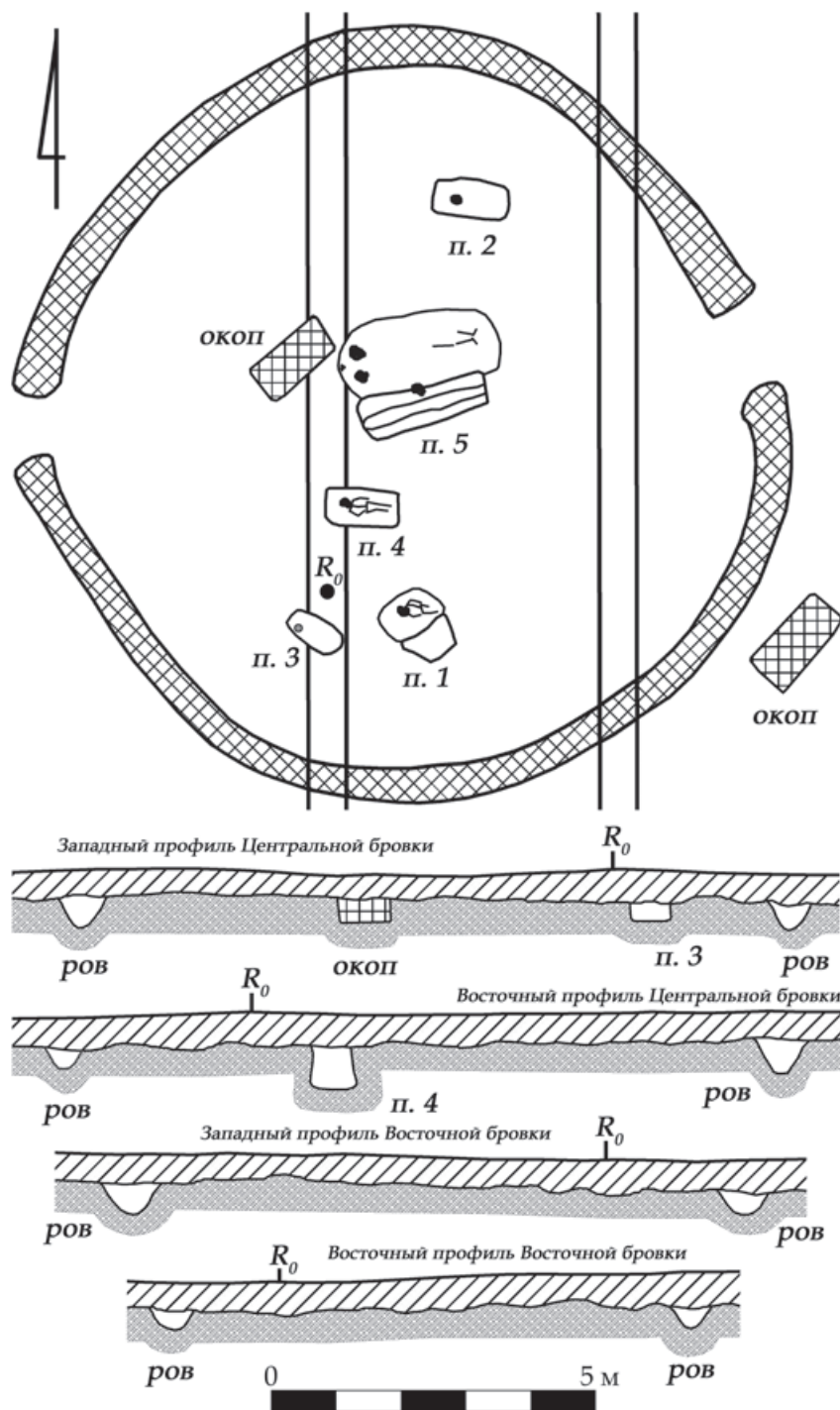


Рис. 1. План и профили кургана 7 группы «Сад» у с. Глиное Слободзейского района на левобережье Нижнего Днестра

Кольцевой ров диаметром 12 м, шириной до 0,9 м и глубиной до $-0,95$ м от R_0 был сооружен одновременно с основным захоронением 5. Ров в разрезе подтрапециевидный. В западной и восточной частях рва были оставлены два разрыва шириной 1 и 1,3 м, находящиеся на линии запад – юго-запад – восток – северо-восток. В заполнении рва находок не обнаружено.

Погребение 1 (впускное) обнаружено в южной части кургана, в 1,5 м к востоку от R_0 . Совершено в катакомбе (рис. 2, 1, 2).

Входная яма, зафиксированная на глубине $-0,64$ м от R_0 , сохранилась только частично. Ее нижняя часть представляет собой трапецию, ориентированную по линии юго-восток – северо-запад. Длина оснований трапеции составляла 0,9 и 0,35 м, а длина ее сторон –

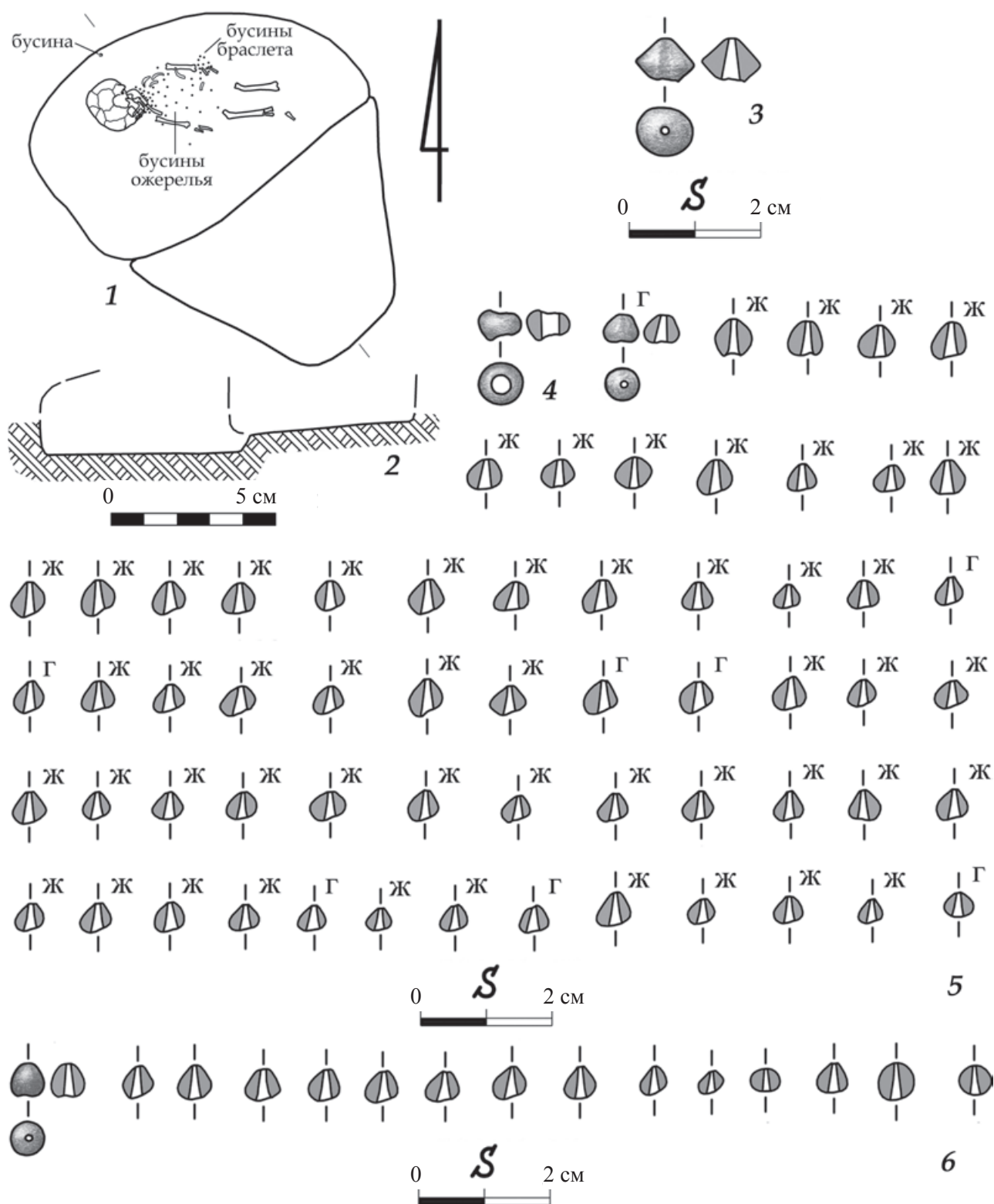


Рис. 2. План и разрез погребения 1 кургана 7 группы «Сад» (1, 2) и инвентарь из него (3–6). Буквами на рисунке обозначены цвета бусин: «Г» – голубой; «Ж» – желтый

0,65 м. Дно ямы плавно понижалось в сторону погребальной камеры, где оно отмечено на глубине $-0,72$ м от R_0 . Заполнение входной ямы состояло из чернозема с вкраплениями материковой глины.

Устье камеры располагалось в северной стенке ямы. *Погребальная камера* неправильной прямоугольной формы размерами $0,95 \times 0,65$ м и высотой до $0,3$ м была ориентирована по линии юго-восток – северо-запад. От ямы камеру отделяла сглаженная ступень высотой $0,06$ м. Свод просел, ровное дно отмечено на глубине $-0,79$ м от R_0 .

При расчистке камеры обнаружены останки ребенка, лежавшего в вытянутом положении на спине, головой на запад, лицом на юго-восток. Руки погребенного лежали вдоль тела, ноги прямые. Подстилки под костяком не зафиксировано.

Состав и расположение инвентаря. Слева в изголовье погребенного, у северной стенки камеры, лежала бусина (1). В области шеи и грудной клетки ребенка найдены предметы ожерелья (2), в области левого локтя – «браслет» из бусин (3).

Описание находок

1. Стеклообразная биконическая бусина голубого цвета. Высота бусины $6,5$ мм, диаметр 9 мм, диаметр конического отверстия в бусине от 1 до 3 мм (рис. 2, 3).

2. Ожерелье состояло из 62 стеклянных бусин:

– кольцевидная бусина желтого цвета. Высота бусины $4,5$ мм, диаметр $7,2 \times 6,8$ мм, диаметр отверстия $3,2$ мм (рис. 2, 4);

– асимметрично-биконические и асимметрично-сферические бусины (61 экз.). Восемь бусин изначально были голубыми прозрачными, 53 – желтыми непрозрачными. Однако реальное соотношение голубого и желтого цветов в этом наборе бус достоверно установить невозможно из-за сильной патинированности стекла. Высота бусин от $3,5$ до $5,5$ мм, диаметр от 4 до 6 мм, диаметр конических отверстий от 1 до $2-2,5$ мм (рис. 2, 5).

3. Стеклянные бусины на левом локте (15 экз.). Все бусины – асимметрично-биконические, асимметрично-сферические и сферические – черного цвета. Высота бусин от $3,5$ до $5,5$ мм, диаметр от 4 до $5,5$ мм, диаметр конических отверстий от 1 до $2-2,5$ мм (рис. 2, 6).

Погребение 2 (впускное) обнаружено в северной части кургана, в 6 м к северу и в $1,7$ м к востоку от R_0 . Совершено в яме (рис. 3, 1, 2).

Контуры подпрямоугольной ямы, ориентированной по линии запад–восток, длиной $1,15$ м и шириной $0,45-0,50$ м были зафиксированы на глубине $-0,58$ м от R_0 . Стенки ямы отвесные. Дно зафиксировано на глубине $-0,93$ м от R_0 .

Погребение разрушено норами. В западной части ямы зафиксированы фрагменты черепа маленького

ребенка. Очевидно, он лежал головой на запад. Подстилки на дне ямы не зафиксировано.

Погребение безынвентарное.

Погребение 3 (впускное) обнаружено в южной части кургана, в $0,5$ м к югу от R_0 , под центральной бровкой. Совершено в яме (рис. 3, 3, 4).

Контуры подпрямоугольной ямы, ориентированной по линии северо-запад – юго-восток, длиной $1,05$ м и шириной до $0,48$ м были зафиксированы на глубине $-0,56$ м от R_0 . Стенки ямы отвесные. Дно зафиксировано на глубине $-0,76$ м от R_0 .

Кости человека и подстилка на дне ямы не зафиксированы. Погребение являлось детским кенотафом.

Расположение находки. В западной части ямы, у южной стенки, стояла лепная чашка (1).

Описание находки

1. Лепная коническая чашка с вогнутым туловом и резко отогнутым венчиком с заостренным краем. Венчик уплощен в горизонтальной плоскости. Дно плоское, с выраженной закраиной. С четырех сторон в венчике проделаны вертикальные сквозные отверстия диаметром $3,5$ мм. У одного из них находятся три круглых вдавления диаметром $1,5$ мм. Высота чашки 52 мм, диаметр венчика 95 мм, диаметр дна 55 мм. Толщина венчика $6-6,5$ мм, к краю сужается до $2,5$ мм, толщина стенок $5-6$ мм, толщина дна 9 мм (рис. 3, 5). Тесто с примесью шамота. Цвет желтый, поверхности заглажены.

Погребение 4 (впускное) обнаружено в центральной части кургана, в 1 м к северу от R_0 , под центральной бровкой. Совершено в яме (рис. 4, 1, 2).

Контуры ямы прямоугольной формы длиной $1,18$ м и шириной $0,65$ м были зафиксированы на глубине $-0,50$ м от R_0 . За счет расширения стен ко дну размеры ямы, ориентированной длинной осью по линии запад–восток, составили $1,27 \times 0,68$ м. Дно ямы зафиксировано на глубине $-1,14$ м от R_0 .

Костяк ребенка лежал в вытянутом положении на спине, головой на запад. Правая рука слегка согнута в локте и кистью уложена на таз, левая вытянута вдоль тела. Ноги прямые. Подстилки на дне ямы не зафиксировано.

Состав и расположение инвентаря. За головой погребенного, у западной стенки ямы, лежали кости мелкого рогатого скота. В области шеи и грудной клетки ребенка зафиксированы стеклянные бусины ожерелья, в области живота, над центром тазовых костей – подвеска из клыка кабана, вместе с бусинами входившая в состав ожерелья (1). На правом локте концентрировались костяные пронизи (2).

Описание находок

1. Ожерелье состояло из 43 стеклянных бусин и кабаньего клыка:

– 43 стеклянные кольцевидные бусины белого цвета. Высота бусин от 3 до $5,5$ мм, диаметр от

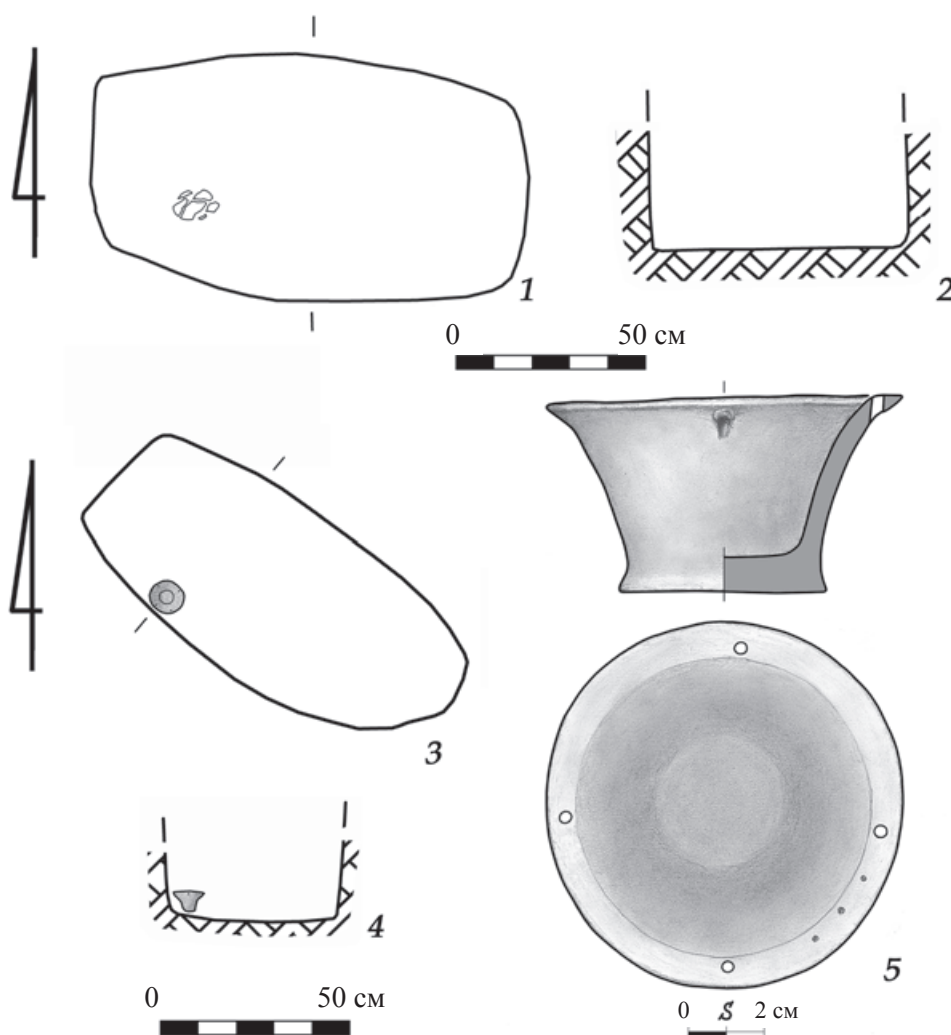


Рис. 3. Погребения 2 и 3 кургана 7 группы «Сад»: 1, 2 – план и разрез погребения 2; 3, 4 – план и разрез погребения 3, 5 – лепная чашка из погребения 3

7,5 до 8,5 мм, диаметр отверстий от 3 до 4,5 мм (рис. 4, 4);

– подвеска из клыка кабана с отверстием в верхней части. Длина подвески 68 мм, размеры верхней части 15×8 мм, диаметр отверстия 3,8 мм (рис. 4, 3).

2. Шесть пронизей, изготовленных из трубчатых костей птиц. Длина пронизей от 34,7 до 37,5 мм. Размеры большего торца варьируются в пределах от $4,8 \times 4,1$ до $6,4 \times 4$ мм, меньшего торца – от $4,1 \times 3,7$ до $4,8 \times 4,3$ мм (рис. 4, 5).

Погребение 5 (основное) обнаружено в центре кургана, между западным и восточным разрывами рва и на одной линии с ними. Совершенно в катакомбе (рис. 5, 1, 3).

Подпрямоугольная в плане *входная яма* размерами $1,9 \times 0,65$ м и глубиной $-2,01$ м от R_0 была ориентирована по линии запад – юго-запад – восток – северо-восток. Ее контур был зафиксирован на глубине $-0,6$ м от R_0 . Ко дну за счет расширения западной и

восточной стен длина ямы увеличилась до 2,05 м. В дне входной ямы на всю ее длину была выкопана канава шириной около 0,25 м и глубиной 0,18 м, предназначенная для установки деревянного заклада входа в погребальную камеру. Дно ямы было неровным, заполнение состояло преимущественно из чернозема.

Устье камеры располагалось в северной стенке ямы. Погребальная камера неправильной прямоугольной формы размерами $1,55 \times 1,1$ м и высотой до 0,8 м была ориентирована по линии запад – юго-запад – восток – северо-восток. От ямы камеру отделяла ступень высотой 0,2 м. Свод в сечении арочной формы, ровное дно отмечено на глубине $-2,16$ м от R_0 .

Погребение ограблено в древности. Разрозненные кости людей и крупного рогатого скота встречались на различных уровнях во входной яме и погребальной камере. Череп костяка 1 был обнаружен во входной яме, на переходе в погребальную камеру. Череп ко-

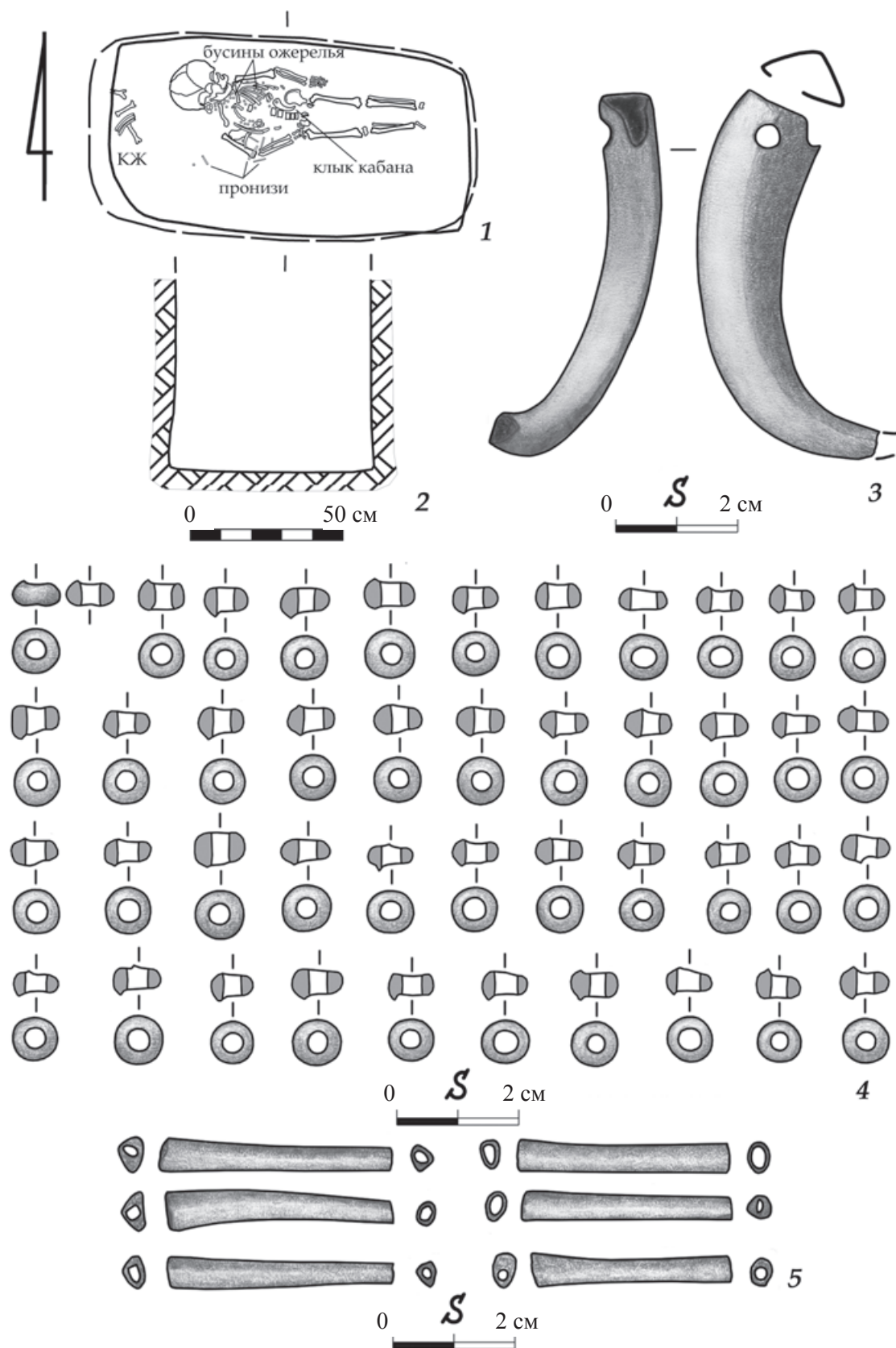


Рис. 4. План и разрез погребения 4 кургана 7 группы «Сад» (1, 2) и инвентарь из него (3–5)

стяка 2 лежал ближе к юго-западному углу камеры. Череп костяка 3 зафиксирован у северо-западного угла камеры, возле которого в анатомическом порядке лежали левая лопатка и верхняя часть левой плечевой кости. В восточной части камеры *in situ* зафиксированы принадлежавшие костяку 3 правая бедренная и берцовые кости ног, сближенных в области стоп. Подстилки под костяками не зафиксировано.

Очевидно, что погребение было асинхронным. Погребальная камера изначально предназначалась для погребения двух взрослых индивидуумов (костяк 1 и костяк 2). При подзахоронении тело погребенного (костяк 3) было уложено возле северной стенки погребальной камеры, а костяк 1 был сдвинут ко входу в камеру либо вынесен во входную яму. Именно поэтому во время ограбления останки костяков 1 и 2 были более разрушены или выброшены большей частью из катакомбы.

Состав и расположение инвентаря. В верхней части входной ямы, в затечном заполнении грабительского хода найдена бронзовая фибула (1). Слева в изголовье костяка, в чистом материковом заполнении, избежавшем грабительского перекопа, лежала деформированная в древности бронзовая гривна (2). В заполнении входной ямы и погребальной камеры на разных уровнях были обнаружены бронзовые наконечники стрел (3).

Описание находок

1. Бронзовая фибула, однопружинная, фракийского типа, с утраченной ножкой. Спинка переходит в одновитковую пружину, переходящую в иглу. Фибула изготовлена из круглой в сечении проволоки. Размеры фибулы 57 × 24 мм. Диаметр пружины 8 мм. Диаметр сечения спинки до 4 мм. Диаметр сечения иглы 2,5–3 мм. Диаметр проволоки на пружине до 2,8 мм. Длина приемника до 6 мм, толщина пластины до 1 мм (рис. 5, 2).

2. Бронзовая гривна с лопаточковидными окончаниями изготовлена из круглой в сечении проволоки диаметром 4 мм. Изделие преднамеренно повреждено в древности – скручено и сломано на две части. Общая длина проволоки около 48 см, реконструируемый диаметр гривны около 15,3 см. Длина «лопаточек» на окончаниях 23 и 26 мм, размеры их сечения 8 × 3,5 мм. «Лопаточки» снаружи украшены чеканным орнаментом в виде параллельных и пересекающихся под углом отрезков. На участки гривны, примыкающие к окончаниям, чеканкой нанесено по 21-й насечке (рис. 6, 9).

3. Восемь бронзовых наконечников стрел:

– четыре трехлопастных наконечника с выделенной втулкой. Длина наконечников от 28 до 40 мм, длина втулок от 11,5 до 13 мм, диаметр от 4,2 до 4,8 мм (рис. 6, 1–4). У трех наконечников с одной стороны между лопастями расположены отверстия, образовав-

шиеся в результате дефекта литья (рис. 6, 1, 3, 4). На лопастях двух наконечников процарапаны знаки – параллельные линии с трех сторон (рис. 6, 3, 4);

– два трехлопастных наконечника со скрытой втулкой. Длина наконечников 31 и 27 мм, длина втулок от 11 до 14 мм, диаметр 4,5 мм (рис. 6, 5, 6). У одного наконечника с одной стороны между лопастями расположено отверстие, образовавшееся в результате дефекта литья; на этом же наконечнике на одной лопасти процарапаны прямая и волнистая линии (рис. 6, 5). На другом наконечнике на двух лопастях процарапаны по две параллельные линии, пересекающиеся одной перпендикулярной, на другой лопасти – две линии, образующие угол (рис. 6, 6);

– два трехгранных наконечника стрел со скрытой втулкой. Длина наконечников 24,5 и 22 мм, диаметр втулок 3 и 3,2 мм. Оба наконечника украшены на всех плоскостях литым знаком в виде четырех квадратов, образующих «окошко с перекрестием» (рис. 6, 7, 8). На одном наконечнике на трех лопастях процарапаны по две параллельные линии (рис. 6, 7).

Анализ материалов из скифских погребений кургана 7 группы «Сад» у с. Глиное свидетельствует о том, что они принадлежали рядовым общинникам. Три захоронения (№ 2–4) были совершены в ямах, являющихся самым распространенным видом погребального сооружения у скифов Северо-Западного Причерноморья с конца VII в. до н. э. до начала III в. до н. э. [11, с. 12; 12, с. 55]. Очевидно, ямы имели деревянное перекрытие, не сохранившееся из-за ограбления. Основное погребение № 5 и впускное № 1 были совершены в катакомбах I типа (входная яма и погребальная камера параллельны), получивших широкое распространение среди скифских катакомб региона [11, с. 13].

Однако сочетание двух разных видов погребальных сооружений под одной насыпью встречается крайне редко в скифских курганах Дунай-Днестровских степей.

На левобережье Нижнего Прута такое сочетание отмечено в кургане 2 у с. Крихана-Веке. Под насыпью зафиксированы одна катакомба I типа и две ямы [13, р. 255–256, fig. 1, 2], по всей видимости, одновременные.

На левобережье Нижнего Дуная подобная ситуация зафиксирована в трех случаях. В кургане 7 могильника Дербент основное захоронение было совершено в катакомбе III типа, а впускное, по обряду кремации, – в яме [14, с. 10–11, табл. 26, 1]; под насыпью кургана 30 могильника Кугурлуй обнаружены две катакомбы II типа и одна яма [там же, с. 63–65, табл. 122, 1], скорее всего, одновременные; в кургане 10 могильника Мреснота Могила с основным захоронением в катакомбе II типа была впущена яма [15, с. 84–85, рис. 51, 6].

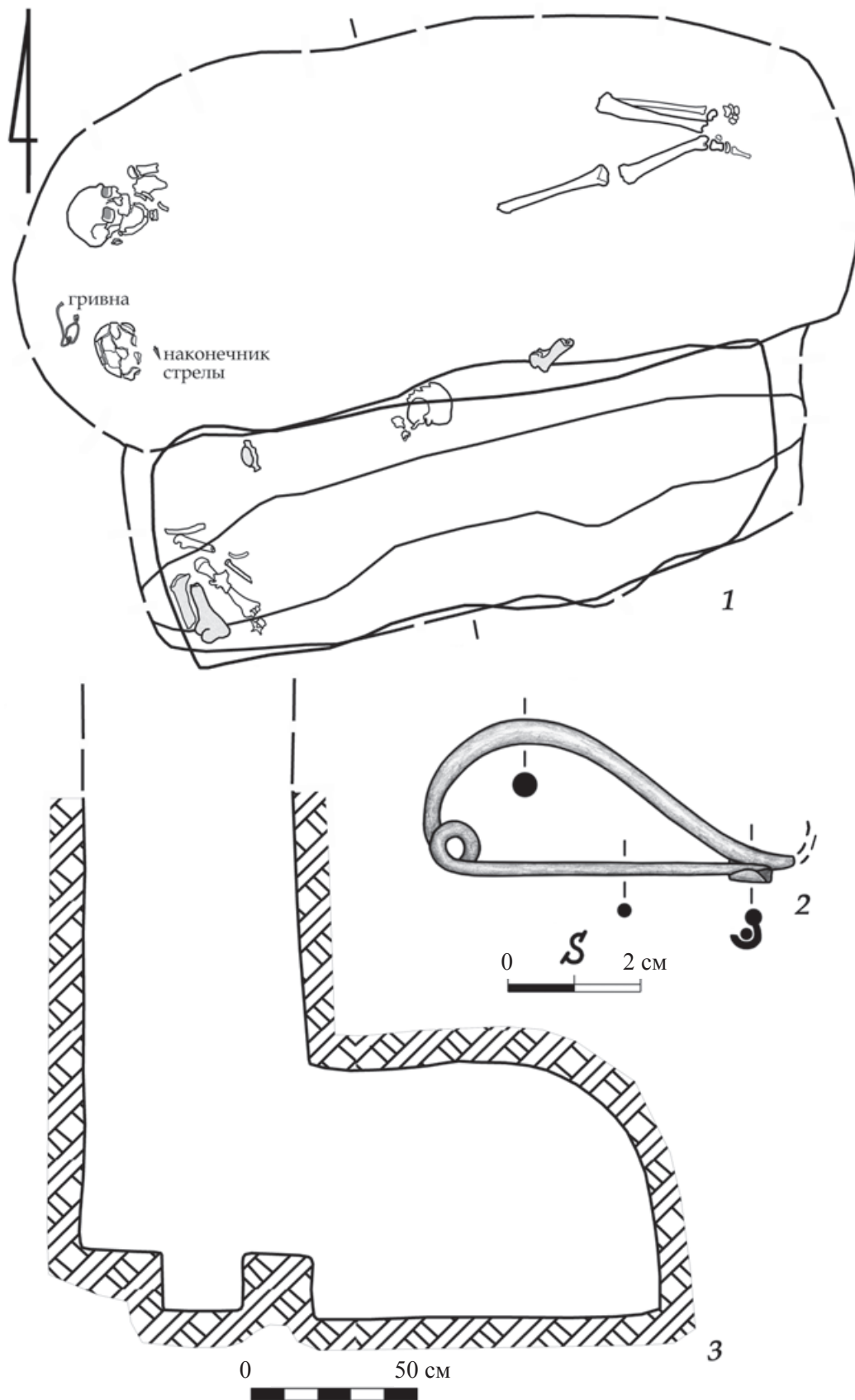


Рис. 5. План и разрез погребения 5 кургана 7 группы «Сад» (1, 3) и бронзовая фибула из него (2)

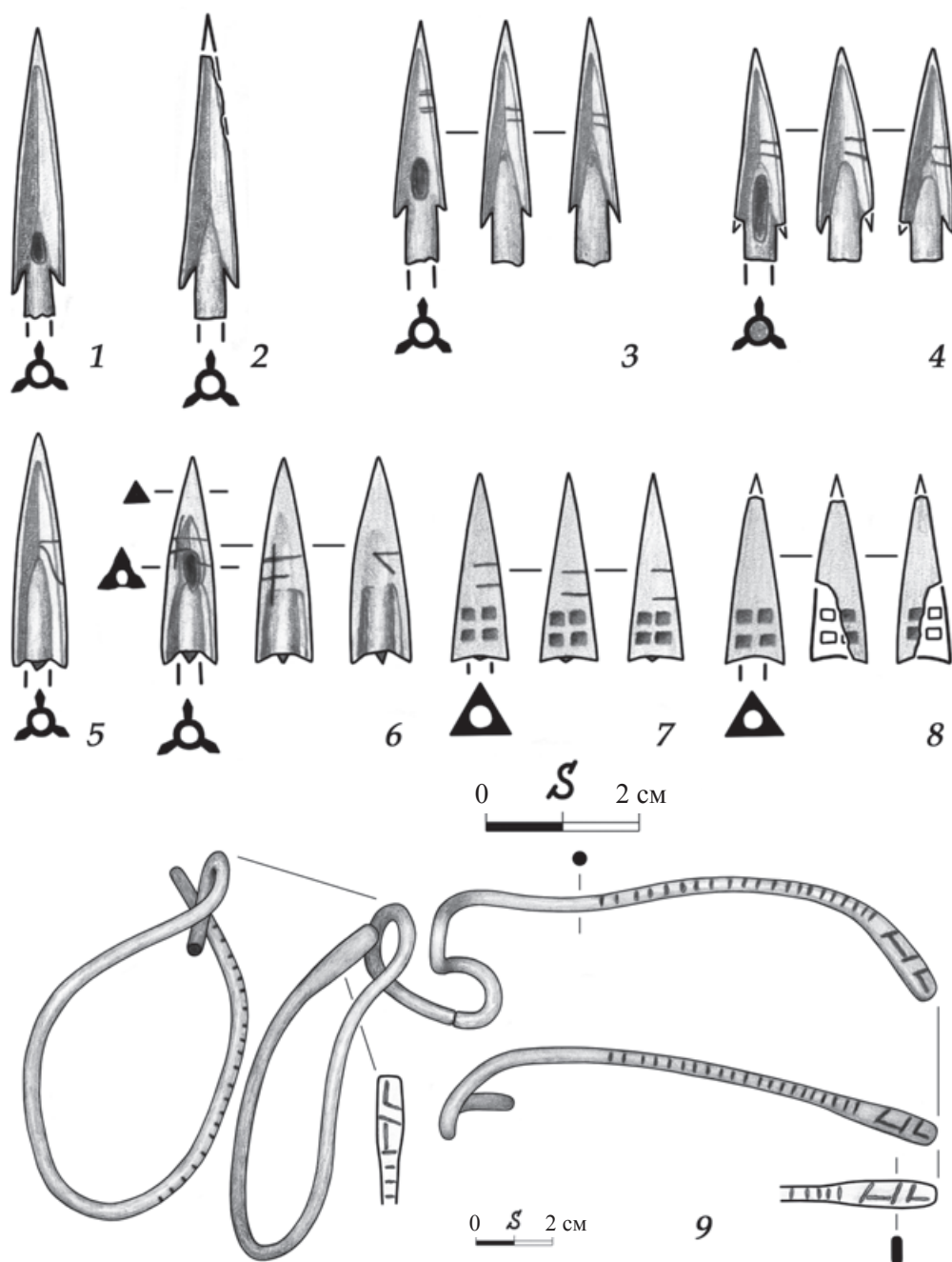


Рис. 6. Бронзовые наконечники стрел (1–8) и бронзовая фибула (9) из погребения 5 кургана 7 группы «Сад»

В Дунай-Днестровском междуречье сочетание ям и катакомб отмечено в двух насыпях: в кургане 1 у с. Заря – основная катакомба V типа и впускная яма [16, с. 3–6, рис. 2], и в кургане 48 у с. Кочковатое – два основных сооружения (катакомба VIII типа и катакомба I типа) и впускная яма [17, с. 48, рис. 14, 9].

На правобережье Нижнего Днестра в кургане 10 у с. Семёновка зафиксированы два основных погребения: центральное – в катакомбе I типа и боковое – в яме [18, с. 57–59, рис. 28]. На левобережье Нижне-

го Днестра сочетания различных видов погребальных сооружений зафиксированы в десяти скифских насыпях. В пяти курганах могильника Буторы I основные погребения совершали в ямах, а впускные – в катакомбах I (курганы 2, 10, 12 и 13) или III типов (курган 8) [19, с. 34–39, 55–60, 63–81, рис. 13, 33, 40, 46, 50]. Под курганом 18 у г. Дубоссары отмечены два одновременных захоронения – сожженная деревянная гробница и погребение в яме [20, с. 79–86, рис. 68, 1]. В кургане 21 у г. Дубоссары основное захоронение

было совершено в яме, а впускное – в катакомбе IV типа [там же, с. 92–97, рис. 78]. В кургане 3 у с. Красное Григориопольского района основными были захоронения в сожженной деревянной гробнице и погребение зависимого лица во рву кургана, а впускным – погребение в катакомбе I типа [там же, с. 169–170, рис. 134]. В 2017 г. сочетание ям и катакомб было отмечено в курганах 8 группы «Сад» (основное погребение в катакомбе I типа, два впускных захоронения в катакомбах I типа, одно впускное погребение в катакомбе I типа и одно впускное в яме), 7 (два основных захоронения в ямах, два впускных погребения в ямах и одно впускное захоронение в катакомбе II типа) и 8 (основное захоронение в катакомбе II типа, два впускных захоронения в катакомбах I типа и два впускных погребения в ямах) группы «Водовод» у с. Глиное Слободзейского района².

Наконец, в Днестро-Бугском междуречье в кургане 2 у с. Вапнярка основное захоронение было совершено в катакомбе II типа, а впускное – в яме [21, с. 114–115, рис. 6].

На наш взгляд, сочетание катакомб I типа с ямами в кургане 7 группы «Сад» у с. Глиное Слободзейского района на левобережье Нижнего Днестра, при том что катакомба I типа была основной для насыпи, указывает на относительно позднюю – в пределах IV в. до н. э. – датировку кургана.

На это же указывает и тот факт, что основное захоронение было асинхронным, т. е. погребальное сооружение использовалось для подзахоронения вторично. Подобная практика ранее отмечена на левобережье Нижнего Дуная единожды – в погребении 7а/1 курганного могильника Градешка [14, с. 71, табл. 131, 2–4, 133, 1, 135, 1]. Датировка этого комплекса определена последней четвертью IV – первой половиной III в. до н. э. [1, с. 986–987]. На левобережье Днестровского лимана (Нижнее Поднестровье) изучено 14 асинхронных захоронений в ямах – 3, 4, 12, 26, 42, 44, 53, 56, 61, 62, 63, 65, 67, 68 грунтового могильника у с. Николаевка [22, с. 69–70, 75–76, 83–84, 90–92, 96–97, 99–103; 23, с. 101]. Суммарная дата этих погребений не выходит за рамки второй половины IV – начала III в. до н. э. Однако самое большое распространение практика подзахоронения получила на скифском могильнике у с. Глиное Слободзейского района, функционировавшем с конца IV в. до н. э. вплоть до конца II в. до н. э. На памятнике изучено 56 асинхронных погребений (более 30 % от общего числа исследованных) в катакомбах [1, с. 743–744]. Отметим, что северная окраина этого могильника находится в 1,8 км к юго-западу от южной окраины группы «Сад».

Обращает на себя внимание также погребение 7/3 группы «Сад», которое являлось детским кенотафом. Об этом свидетельствует наличие в захоронении инвентаря (лепной чашки), а также отсутствие костей ребенка при том, что в данном кургане были исследованы еще три детских захоронения, где сохранились кости (погребение 2), либо кости и инвентарь (погребения 1 и 4). Заметим, что кенотафы были зафиксированы в кургане 8 группы «Сад» (погребение 4 – детский кенотаф), а также в курганах 5 (погребения 1, 2 и 6 – все детские кенотафы), 6 (погребения 3 и 4 – оба детские кенотафы) и 8 (погребения 1 и 4 – оба детские кенотафы) группы «Водовод», примыкающей с севера к группе «Сад». В Северо-Западном Причерноморье скифские кенотафы крайне редки. Мы можем перечислить только совершенные в ямах погребения 6/1 у с. Балабаны [24, с. 29, 37, рис. 12, 2] и 48/4 у с. Кочковатое [17, с. 48, 54, рис. 14, 9] в Дунай-Днестровском междуречье, а также погребение в катакомбе 40/1 скифского могильника III–II вв. до н. э. у с. Глиное [1, с. 741–742]. Безусловно, обряд сооружения кенотафов скифами Северного Причерноморья требует самостоятельного исследования. В настоящее время очевидно, что «смерть соплеменника в дальнем боевом походе», а значит, и невозможность предания его тела земле, является не более чем самым общим объяснением причины устройства кенотафов.

Возвращаясь к основному погребению 5 кургана 7 группы «Сад», совершенному в катакомбе I типа, обратим внимание на такой специфичный ее конструктивный элемент, как специально вырытая по длине входной ямы канава, предназначавшаяся для установки деревянного заклада входа в погребальную камеру. Идентичный конструктивный элемент был зафиксирован в соседнем кургане 8 группы «Сад». Его основное погребение, содержавшее парное захоронение, было также совершено в катакомбе I типа, которая избежала ограбления. В заполнении канавы входной ямы этого комплекса зафиксированы остатки четырех наклонно установленных жердей. Кроме того, аналогичные канавы были устроены перед входами в дромосы катакомб II типа 7/5 и 8/5 группы «Водовод». Захоронения в катакомбах с аналогичными канавами перед входом в погребальную камеру исследованы на правобережье Нижнего Днестра – 1/7 у с. Мерены [25, с. 535, рис. 8] рубежа V–IV вв. до н. э. и 3/1 у с. Хаджимус [24, с. 169–171, рис. 74, 2] второй четверти IV в. до н. э. Разумеется, мы далеки от объявления подобных канав «этнографической особенностью» скифов Нижнего Поднестровья V–IV вв. до н. э., но обратить внимание на этот конструктивный элемент необходимо.

² Раскопки авторов. Материалы готовятся к печати.

Из погребального инвентаря кургана 7 группы «Сад» совершенно обычны стеклянные бусины и бронзовые наконечники стрел [11, с. 18, 20]. Однако бусины на локте ребенка в захоронении 1, лепная чашка из погребения 3, а также кабаньих клык и пронизи из птичьих костей из захоронения 4 и гривна из погребения 5 являются достаточно неординарными находками в скифских погребениях IV в. до н. э.

Например, лепные чашки в скифских погребениях Северо-Западного Причерноморья V–IV вв. до н. э. крайне редки. В Поднестровье они найдены только в четырех погребениях: Суворово 2/1 [26, с. 175, рис. 3, 15] на правом берегу, а также Тирасполь 2/2 [27, с. 128, рис. 6, 3], Надлиманское 2 [28, с. 106, рис. 1, 7] и Николаевка 67 [22, с. 103, рис. 48, 2] на левобережье. Однако на скифском могильнике III–II вв. до н. э. у с. Глиное Слободзейского района, расположенном на левобережье Нижнего Днестра, в 1,8 км к югу от группы «Сад», обнаружено 67 лепных чашек. И ближайшей аналогией сосуду из погребения 7/3 Глиное-Сад является чашка из катакомбы 47/1 могильника у с. Глиное, в венчике которой были четыре сквозных отверстия [1, с. 301, 841–843, рис. 164, 3]. Наличие такой чашки в кургане 7 группы «Сад», как и сочетание катакомб I типа с ямами под насыпью, указывает на относительно позднюю (в пределах IV в. до н. э.) датировку комплекса.

Об этом же свидетельствуют «браслет» из бусин на левом локте ребенка в погребении 1 и костяные пронизи на правом локте ребенка из захоронения 4. В предшествующее время в Северо-Западном Причерноморье подобных украшений не отмечено. Однако 20 так называемых «локтевых браслетов» обнаружено в 13 женских, пяти мужских и двух детских захоронениях скифского могильника III–II вв. у с. Глиное. По всей видимости, «локтевой браслет» из бусин в погребении 7/1 группы «Сад» нашивался на рукав одежды в области локтя, а костяные пронизи из захоронения 7/4 группы «Сад» были надеты на нить, которая нашивалась на рукав [1, с. 968–871, табл. 24].

Довольно редкой находкой является подвеска-амулет из кабаньего клыка, зафиксированная в составе ожерелья ребенка в погребении 7/4 группы «Сад». Из 12 известных в скифских погребальных комплексах Северо-Западного Причерноморья кабаньих клыков семь происходят из скифского могильника III–II вв. до н. э. у с. Глиное на левобережье Нижнего Днестра. Они найдены в катакомбах 36/1 (на шее, в составе ожерелья), 69/2 (три клыка – слева у таза), 91/2 (слева у таза), 116/1 (клык в составе скопления бусин на левом локте), а также в тризне кургана 113 [1, с. 919]. Аналогичные амулеты из-

вестны в захоронениях первой половины III в. до н. э. 21/2 (три кабаньих клыка) и 22/1 (один клык) могильника Мреснота Могила на левобережье Нижнего Дуная [1, с. 987–988; 6, с. 149; 15, с. 98, 102, рис. 60, 17]. Только один кабаньих клык происходит из погребения более раннего времени – 9/1 у с. Неделково в Днестро-Бугском междуречье [29, с. 80, рис. 3, 5]. Захоронение было совершено в середине IV в. до н. э. [1, с. 739].

Редчайшей находкой в скифских погребениях Северо-Западного Причерноморья являются гривны. До недавнего времени были известны только три подобных изделия: золотая гривна из кургана 5 (второй четверти IV в. до н. э.) у г. Дубоссары [20, с. 56, 58, 200–201, 210, рис. 47] на левобережье Нижнего Днестра и две серебряных – из захоронений 4/2 (конец 20-х – начало 10-х гг. IV в. до н. э.) могильника Буторы I на левобережье Нижнего Днестра [19, с. 46, 117, рис. 22, 8] и 13/1 (последней четверти IV – первой четверти III в. до н. э.) могильника Дербент на Нижнем Дунае [30, с. 250, рис. 1, 6]³. Окончания гривны из могильника Буторы I представляют собой рельефные головки змей, а окончания гривны из могильника Дербент – плоские, с насечками, имитирующими змеиные головки. Бронзовая гривна из погребения 7/5 Глиное-Сад по оформлению окончаний ближе к находке из Дербента. Очевидно, она, как и гривны из могильников Буторы I и Дербент, является свидетельством фракийского влияния на скифскую материальную культуру. Нет сомнения, что и гривны, и браслеты, и серьги с лопаточковидными окончаниями являются трансформацией таких же фракийских украшений, окончания которых оформлены в виде более реалистичных головок змей [1, с. 974–975].

Особого внимания заслуживает тот факт, что гривна из публикуемого комплекса была преднамеренно деформирована (скручена) перед помещением в погребение. Обряд порчи различных предметов зафиксирован неоднократно на скифском могильнике III–II вв. у с. Глиное: загнутые острие железного наконечника копья в погребении 14/1 [1, с. 130, 132, рис. 57, 12] и острие железного наконечника дротика в захоронении 63/1 [там же, с. 387, рис. 218, 11]; отломанная ручка бронзового зеркала в катакомбе 14/2 [там же, с. 137–138, рис. 59, 9]; согнутые пополам лезвия железных ножей в захоронениях 19/4 и 20/1 [там же, с. 169, 173, рис. 76, 4, 80, 5]. Возможно, обряд порчи/деформации предметов перед их помещением

³ В 2017 г. при раскопках кургана 116 скифского могильника III–II вв. до н. э. у с. Глиное была найдена трехъярусная гривна. Каждый из ее ярусов представляет собой свернутую вокруг деревянного прутика бронзовую трубочку, плакированную золотой фольгой. Раскопки авторов, материалы готовятся к публикации.

в погребальное сооружение связан с влиянием племен Центральной и Восточной Европы (кельтов, носителей латенизированных культур) [31, fig. 1–4], которое достаточно ярко выражено в материальной культуре скифов (украшениях, аксессуарах костюма, предметах конского снаряжения, вооружении), оставивших могильник III–II вв. до н. э. у с. Глиное Слободзейского района на левобережье Нижнего Днестра [1, с. 977–981].

Бронзовая фибула из погребения 7/5 группы «Сад» так же, как и гривна из того же комплекса, является ярким свидетельством фракийского влияния на материальную культуру скифов Нижнего Днестра. Большая часть подобных фибул (23 экз.) фракийского типа происходит из скифских погребений, исследованных на левобережье Нижнего Дуная: 7а/1 (две фибулы) и 15/1 (три фибулы) могильника Градешка [14, с. 71–75, 89–91, табл. 132, 13, 14, 134, 3, 4, 157, 11–13, 158, 3], 13/2 могильника Владычень [32, с. 17–19, рис. 21, 1], 6/1 могильника Котловина II [33, с. 17–18, рис. 26, 1], 4/2, 8/1, 9/1, 19/1, 26/2 (две фибулы) и 31/1 могильника Кугурлуй [14, с. 29–30, 35–37, 49–50, 57–59, 65–67, табл. 67, 9, 10, 73, 7, 8, 77, 1, 102, 10, 11, 116, 6–9, 125, 3], 8/1 (две фибулы), 20/1, 21/2 (три фибулы), 23/2 и 24/2 могильника Мрсенота Могила [15, с. 82–83, 95–100, 102–105, рис. 50, 3, 4, 57, 12, 58, 10, 59, 9, 16, 61, 12, 62, 6], 14/1 могильника Чауш [34, с. 42, рис. 3, 4]. Все перечисленные комплексы датируются от середины IV в. до н. э. до середины III в. до н. э. [6, с. 148–149].

На левобережье Днестра до недавнего времени была известна только одна фибула фракийского типа – из погребения второй половины IV в. до н. э. 8/1 у с. Красное Григориопольского района [35, с. 42, рис. 19, 4]. В 2016 г. фибула фракийского типа была обнаружена в погребении 2/12 группы «Водовод» [6, с. 135, рис. 2, 4; 36, с. 92, № 89], а в 2017 г. аналогичные фибулы были найдены в захоронениях 7/5 и 8/5 группы «Сад». С учетом того, что большинство подобных изделий происходит из комплексов последней четверти IV – первой четверти III в. до н. э. [6, с. 148], а также с учетом даты погребения 2/12 группы «Водовод» (рубеж третьей – последней четверти IV в. до н. э.) [там же, с. 149] и отсутствия оснований для повышения датировки, время возведения кургана 7 группы «Сад» мы определяем последней четвертью IV в. до н. э. Очевидно, что в этом интервале времени были совершены все впускные погребения, а также подзахоронение в основную катакомбу.

В завершение необходимо констатировать, что настоящая работа вводит в научный оборот еще один скифский курган второй половины IV в. до н. э., исследованный у с. Глиное Слободзейского района на

левобережье Нижнего Днестра. Важно подчеркнуть, что некоторые погребения, изученные в курганных группах «Сад» и «Водовод», датируются первой половиной III в. до н. э. Эти скифские захоронения (второй половины IV – первой половины III в. до н. э.) в ямах, катакомбах I типа (подбоях) и катакомбах II типа (длинная ось камеры продолжает длинную ось входной ямы) были совершены скифами. Их погребальный обряд, с одной стороны, отличается от того, что был зафиксирован на крупнейшем скифском могильнике III–II вв. до н. э. у с. Глиное (захоронения преимущественно в Т-образных катакомбах III типа), а с другой – демонстрирует трансформацию скифской культуры на протяжении IV–III вв. до н. э. Это еще один факт в пользу обозначенной ранее позиции [1, с. 1001], что скифская степная культура на Нижнем Днестре существовала непрерывно, как минимум вплоть до конца II в. до н. э.

ЛИТЕРАТУРА

1. Тельнов Н. П. Скифский могильник III–II вв. до н. э. у с. Глиное (Археологические памятники Приднестровья. III) / Н. П. Тельнов, И. А. Четвериков, В. С. Синика. – Тирасполь : Stratum plus, 2016. – 1096 с.
2. Панковский В. Б. Роговой гребень из скифского погребения у с. Глиное / В. Б. Панковский, В. С. Синика // Stratum plus. – 2017. – № 3. – С. 343–359.
3. Синика В. С. Скифский курган № 1 группы «Водовод» на левобережье Нижнего Днестра / В. С. Синика, Н. П. Тельнов // Емінак. – 2016. – № 4 [16]. – С. 45–53.
4. Синика В. С. Скифское захоронение с тамгой рубежа IV–III вв. до н. э. с левобережья Нижнего Днестра / В. С. Синика, Н. П. Тельнов // Новое прошлое. – 2016. – № 4. – С. 258–272.
5. Синика В. С. Скифское погребение с уникальным амулетом с левобережья Нижнего Днестра / В. С. Синика, Н. П. Тельнов // Научные ведомости БелГУ. Сер.: История. Политология. – 2017. – № 8 (257), вып. 42. – С. 5–12.
6. Синика В. С. Скифское погребение с фракийской фибулой на Нижнем Днестре / В. С. Синика, Н. П. Тельнов // Stratum plus. – 2017. – № 3. – С. 131–152.
7. Синика В. С. Скифский курган № 4 группы «Водовод» на левобережье Нижнего Днестра / В. С. Синика, Н. П. Тельнов, О. А. Загордонце // Самарский научный вестник. – 2017. – Т. 6, № 2 (19). – С. 108–113.
8. Разумов С. Н. Ритуальный комплекс раннего бронзового века с левобережья Нижнего Днестра / С. Н. Разумов [и др.] // Tyragetia. S.n. – 2016. – Vol. IX (XXV), nr. 1. – С. 175–194.
9. Синика В. С. Скифское погребение с литикомскарабеоидом с левобережья Нижнего Днестра / В. С. Синика, Н. П. Тельнов // Стародавнє Причорномор'я. – XI / гол. ред. І. В. Немченко. – Одеса : ОНУ, 2016. – С. 488–499.

10. Синика В. С. Скифские курганы 2 и 3 группы «Сад» в Нижнем Поднестровье / В. С. Синика, Н. П. Тельнов // Новое прошлое. – 2017. – № 4 (в печати).
11. Синика В. С. Погребальные памятники скифской культуры VII – начала III в. до н. э. на территории Днестро-Прутско-Дунайских степей : автореф. дис. ... канд. ист. наук / В. С. Синика. – М., 2007. – 27 с.
12. Синика В. С. Погребальные памятники скифской культуры VII – начала III в. до н. э. на территории Днестро-Прутско-Дунайских степей : дис. ... канд. ист. наук / В. С. Синика. – М., 2007. – 238 с.
13. Agulnicov S. Scythian vestiges at the Lower Prut / S. Agulnicov // Practiques funeraires dans l'Europe des XIII^e–IV^e s. av. J.-C. Actes du III^e Colloque International d'Archeologie Funeraire organise a Tulcea, 15–20 septembre 1997, par l'Association d'Etudes d'Archeologie Funeraire avec le concours de l'Institut de Recherches Eco-Museologiques de Tulcea (Biblioteca Istro-Pontica. Seria «Arheologie». 2) / coord. G. Simion. – Tulcea : Institut de Recherches Eco-Museologiques de Tulcea, 1997. – P. 253–258.
14. Гудкова А. В. Полевой отчет Орловского курганного отряда Буджакской археологической экспедиции в 1984 г. / А. В. Гудкова, Е. Ф. Суничук. – Киев. – Архив ИА НАНУ. № 1984/3а, 1985. – 103 с. + 180 табл.
15. Гудкова А. В. Отчет о работе Измаильской ново-строечной экспедиции в 1984 г. / А. В. Гудкова [и др.]. – Киев. – Архив ИА НАНУ. № 1984/158, 1985. – 124 с.
16. Черняков И. Т. Отчет об охранных раскопках в зоне строительства Дунай-Днестровской ОС и Одесской АТЭС за 1982 г. / И. Т. Черняков [и др.]. – Киев. – Архив ИА НАНУ. № 1982/7, 1983. – 52 с.
17. Ванчугов В. П. Курганы приморской части Днестро-Дунайского междуречья / В. П. Ванчугов, Л. В. Субботин, А. Н. Дзиговский. – Киев : Наукова думка, 1992. – 92 с.
18. Субботин Л. В. Семеновские курганы (Археологические памятники Приднестровья, IV) / Л. В. Субботин, С. Н. Разумов, В. С. Синика. – Тирасполь : Stratum plus, 2017. – 180 с.
19. Синика В. С. Курганы у села Буторы (Археологические памятники Приднестровья, I) / В. С. Синика, С. Н. Разумов, Н. П. Тельнов. – Тирасполь : Полиграфист, 2013. – 148 с.
20. Кетрару Н. А. Дубоссарские курганы (Археологические памятники Приднестровья, II) / Н. А. Кетрару [и др.]. – Тирасполь : Stratum plus, 2014. – 240 с.
21. Иванова С. В. Очерки истории и археологии Днестро-Бугского междуречья / С. В. Иванова [и др.]. – Киев : КНТ, 2012. – 300 с.
22. Мелюкова А. И. Поселение и могильник скифского времени у с. Николаевка / А. И. Мелюкова. – М. : Наука, 1975. – 260 с.
23. Ольховский В. С. Погребально-поминальная обрядность населения степной Скифии (VII–III вв. до н. э.) / В. С. Ольховский. – М. : Наука, 1991. – 256 с.
24. Чеботаренко Г. Ф. Курганы Буджакской степи / Г. Ф. Чеботаренко, Е. В. Яровой, Н. П. Тельнов. – Кишинев : Штиинца, 1989. – 212 с.
25. Дергачёв В. А. Исследование курганов в окрестностях сел Мерень и Кирка / В. А. Дергачёв, Е. Н. Сава // Stratum plus. – 2003. – № 2 (2001–2002). – С. 526–562.
26. Синика В. С. Скифский курганный могильник у пгт. Суворово на правом берегу Нижнего Днестра / В. С. Синика // Российская археология. – 2007. – № 4. – С. 170–179.
27. Хахеу В. П. Исследование скифских курганов у г. Тирасполя в 1983 г. / В. П. Хахеу // Археологические исследования молодых ученых Молдавии / под ред. В. А. Дергачёва. – Кишинев : Штиинца, 1990. – С. 120–132.
28. Субботин Л. В. Скифские погребения Нижнего Поднестровья / Л. В. Субботин, С. Б. Охотников // Древности Северо-Западного Причерноморья : сб. науч. трудов / под ред. Г. Г. Мезенцевой. – Киев : Наукова думка, 1981. – С. 102–116.
29. Редина Е. Ф. Скифский могильник Неделково на севере Одесской области / Е. Ф. Редина // Stratum plus. – 1999. – № 3. – С. 75–80.
30. Редина Е. Ф. Нижний Дунай в системе культурных контактов скифов и фракийцев / Е. Ф. Редина // Археология та етнологія Східної Європи : матеріали та дослідження. Зб. наук. робіт, присвячена 135-річчю Одеського державного університету ім. І. І. Мечникова / відп. ред. О. А. Пригарін, О. В. Сминтина. – Одеса : АстроПринт, 2000. – С. 243–252.
31. Măndescu D. Killing the Weapons. An Insight on Graves with Destroyed Weapons in Late Iron Age Transylvania / D. Măndescu // Iron Age Rites and Rituals in the Carpathian basin. Proceedings of the International Colloquium from Târgu Mureş. 7–9 October 2011 / ed. S. Berecki. – Târgu Mureş : Editura MEGA, 2012. – P. 343–356.
32. Фокеев М. М. Отчет о раскопках Владыченской экспедиции : могильник Владычень 1 / М. М. Фокеев. – Киев. – Архив ИА НАНУ. № 1989/51, 1990. – 26 с. + 27 рис.
33. Фокеев М. М. Отчет о раскопках 1990 г. / М. М. Фокеев. – Киев. – Архив ИА НАНУ. № 1990/61, 1991. – 23 с. + 29 рис.
34. Суничук Е. Ф. Скифский могильник Чауш в низовьях Дуная / Е. Ф. Суничук // Памятники древней истории Северо-Западного Причерноморья : сб. науч. трудов / под ред. Г. А. Дзис-Райко. – Киев : Наукова думка, 1985. – С. 38–45.
35. Серова Н. Л. Григориопольские курганы / Н. Л. Серова, Е. В. Яровой. – Кишинев : Штиинца, 1990. – 156 с.
36. Синика В. С. Археологическое наследие Приднестровья / В. С. Синика, С. Н. Разумов, Н. П. Тельнов. – Тирасполь : Полиграфист, 2016. – 156 с.

Приднестровский государственный университет имени Т. Г. Шевченко; Нижневартовский государственный университет

Сеника В. С., кандидат исторических наук, доцент, ведущий научный сотрудник научно-исследовательской лаборатории «Археология» Приднестровского государственного университета имени Т. Г. Шевченко; старший научный сотрудник НИИ историографии и полевых методов в археологии Нижневартовского государственного университета

E-mail: sinica80@mail.ru

Тел.: +(373) 778-517-92

Институт культурного наследия Академии наук Республики Молдова

Тельнов Н. П., кандидат исторических наук, доцент, заведующий отделом античной и средневековой археологии

E-mail: telnov_nikolai@mail.ru

Тел.: +(373) 687-823-53

Институт археологии Национальной Академии наук Украины

Лысенко С. Д., кандидат исторических наук, доцент, старший научный сотрудник отдела энеолита – бронзового века

E-mail: suraganga@yandex.ru

Тел.: +(380) 972-489-987

Pridnestrovian State University named after T. G. Shevchenko; Nizhnevartovsk State University

Sinika V. S., Candidate of Historical Sciences, Associate Professor, Leading Researcher of the Scientific Laboratory «Archaeology» in Pridnestrovian State University named after T. G. Shevchenko; Senior Researcher of Scientific Laboratory of the Historiography and Field Methods in Archaeology in Nizhnevartovsk State University

E-mail: sinica80@mail.ru

Tel.: +(373) 778-517-92

Institute of Cultural Heritage of the Academy of Sciences of Moldova

Telnov N. P., Candidate of Historical Sciences, Associate Professor, Director of Department of Antique and Medieval Archeology

E-mail: telnov_nikolai@mail.ru

Tel.: +(373) 687-823-53

Institute of Archaeology of National Academy of Sciences of Ukraine

Lysenko S. D., Candidate of Historical Sciences, Associate Professor, Senior Researcher of Department of Chalcolithic and Bronze Age

E-mail: suraganga@yandex.ru

Tel.: +(380) 972-489-987