

ДРЕВНЕЯМНЫЕ ПОГРЕБЕНИЯ В КУРГАНЕ № 1 МОГИЛЬНИКА ЕЛКА 5*

А. П. Медведев

Воронежский государственный университет

Поступила в редакцию 12 февраля 2016 г.

Аннотация: в 2014 г. археологическая экспедиция Воронежского государственного университета провела раскопки курганного могильника Елка 5 в Новохоперском районе Воронежской области над Елкинским месторождением медно-никелевых руд. Среди раскопанных 6 курганов своими размерами выделялся курган № 1, в котором открыто 3 погребения древнеямной культуры и 5 погребений катакомбной культуры. Основное погребение в кургане – древнеямное, было начисто ограблено еще в древности. Зато неплохо сохранились впускные погребения 6 и 8, содержащие коллективные захоронения, совершенные по одному обряду. По сопровождающему инвентарю они относятся к ямно-катакомбному времени и датируются в пределах последней трети 3 тыс. до н. э.

Ключевые слова: р. Елань, памятники археологии, курган, стратиграфия, эпоха ранней бронзы, древнеямная культура, коллективные погребения, погребальный обряд, сопровождающий инвентарь.

Abstract: in 2014, the archaeological expedition of the Voronezh state university excavated the barrow group Yolka 5 in the Novokhopersk district of the Voronezh region. There were 6 barrows excavated and the largest of them was the barrow 1, which contained 3 Yamna burials and 5 Catacomb burials. The central burial belonged to the Yamna culture and was completely plundered in ancient times. On the other hand, additional burials 6 and 8 are quite well-preserved. They contain collective burials based on the same rite. According to the grave goods, they belong to the Yamna-Catacomb age and are dated back to the late 3rd millennium BC.

Key words: Yelan river, archaeological sites, barrow, stratigraphy, Early Bronze Age, Yamna culture, collective burials, funeral rites, grave goods.

В лесостепном Подонье самой многочисленной группой археологических памятников являются курганные могильники. Они представляют остатки древних разновременных погребальных сооружений, отмеченных земляной, редко каменной насыпью обычно округлой, в ряде случаев овальной, а иногда и квадратной в плане формы [1, с. 12–13]. В свете имеющихся на сегодняшний день данных первые курганы в лесостепном междуречье Дона и Волги появляются в самом начале бронзового века, т. е. в III тыс. до н. э. Их создателями были скотоводческие племена древнеямной культуры (общности).

До 70-х гг. прошлого века древнеямные курганы в лесостепи раскапывались крайне редко. И только после масштабных раскопок А. Т. Синюка под Павловском стало совершенно очевидно наличие на территории Среднего Дона не только древнеямных погребений, но и целых могильников [2; 3, с. 25]. Им же вместе с В. И. Березуцким открыта серия древнеямных погребений в могильниках у с. Власовка и Большие Алабухи на левых притоках р. Ворона. В 2001 г. автор исследовал Абрамовские (другое название – Коленовские) курганы в Таловском районе Воронежской области [4]. При этом впервые в Воронежской области были исследованы два кургана с

каменными кромлехами, содержащие ранние, еще безынвентарные древнеямные погребения [5, с. 55–57]. И тем не менее в настоящее время древнеямных погребений между Доном и Хопром известно не так много по сравнению с другими регионами и культурами эпохи бронзы. По сводке А. Т. Синюка на конец прошлого века их было не более 90 [3, с. 26, рис. 2]. К настоящему времени число древнеямных курганных погребений вряд ли перевалило за сотню.

В 2014 г. Еланская экспедиция Воронежского государственного университета продолжила исследование курганов в низовьях р. Елань в Новохоперском районе Воронежской области, начатое в 2013 г. раскопками курганной группы Елка 1 [6]. Основные работы были сосредоточены на курганной группе Елка 5. Она находится на правом берегу р. Елань, примерно в 1 км к востоку от группы Елка 1, в 1 км к югу от бывшего пос. Елка (рис. 1). Она входит в большое курганное поле в низовьях Елани, простирающееся в правобережной пойме от пос. Елка до пос. Еланский. Здесь учтено свыше 200 курганных насыпей. Памятник открыт отрядом археологической экспедиции ВГУ под руководством Н. М. Савицкого в 2012 г. [7, с. 31]. Тогда было зафиксировано семь насыпей. Его повторное обследование в 2014 г. выявило еще 6 сильно распаханных насыпей на поле к юго-западу от курганов, расположенных на лугу. Таким образом, на сегодняшний день в курганной

* Работа финансируется РГНФ, номер проекта 16-11-36002/16.

© Медведев А. П., 2016

группе насчитывается не менее 13 курганов. Они занимают небольшое естественное возвышение в низкой речной пойме. Курганы образуют цепочку протяженностью более 1 км в направлении с юго-запада на северо-восток. При этом компактно расположенные курганы № 1–7 в настоящее время находятся на лугу, точнее заброшенной старой пашне, тогда как курганы № 8–13 разбросаны на пахотном поле.

В 2014 г. раскопаны курганы № 1–6, расположенные на первой надпойменной террасе. Половина из них содержала древнеямные погребения. В курганной группе Елка 5 доминантой, безусловно, является курган № 1 (рис. 2, а). Он сооружен на естественном возвышении, превышающем уровень поймы примерно на 1 м. Это возвышение, видимо, и привлекло внимание людей, совершивших здесь первые захоронения. Остальные насыпи расположены на разном удалении вокруг этого кургана. К началу раскопок поверхность курганной насыпи была задернована, покрыта луговой растительностью, но лет двадцать назад она подвергалась распашке, что хорошо заметно при низком солнечном освещении. Насыпь правильной полусферической формы имела диаметр не менее 50 м и высоту до 2,3 м. Максимальная отметка, выявленная при нивелировке ее поверхности, –2,37 м. На вершине насыпи заметны следы старого грабительского шурфа.

Раскопки производились по общепринятой методике исследования больших курганных могильников с помощью землеройной техники (китайский бульдозер «Шантуй») параллельными траншеями по линии север–юг (рис. 2, б). С целью полного изучения кургана на насыпи было заложено 10 траншей шириной по 4 м с обязательным оставлением между ними бровок шириной 1 м, необходимых для стратиграфических наблюдений. В процессе изучения насыпи производилась зачистка вручную обочин профилей бровок, а также зачистка основания материка в траншеях. Погребения расчищались по общепринятой методике с оставлением внутри больших могильных ям бровок для стратиграфических наблюдений. За «нулевую точку» («0») принята вершина кургана по его центру.

В процессе раскопок выявлена следующая стратиграфия (рис. 3, б). Под слоем современной распашанной почвы толщиной 0,25–0,3 м шла курганная насыпь, состоящая из чернозема темно-серого цвета. На всю глубину она была проработана норами степных грызунов. В профилях бровок видны многочисленные перекопы грабительских шурфов. В насыпи на разной глубине встречались мелкие неорнаментированные фрагменты лепной и гончарной посуды. В 2,5 м к северо-востоку от центра, на глубине –1,04 м от «0» найден развал лепного абашевского сосуда с примесью ракушки в тесте. Его поверхность покрыта грубыми косыми расчесами. Помимо лепной керамики в насыпи под старопахотным слоем встре-

чены стенки светлоглиняных античных амфор первых веков н. э.¹, отдельные разрозненные кости людей и животных, изредка крупные и мелкие камни, а также две мелкие бронзовые бусины, выброшенные грабителями из погребений.

Под вершиной насыпи с уровня –1,72 м зафиксирован мощный могильный выкид из суглинка желтого цвета. Под ним прослежена погребенная почва – чернозем темно-серого цвета мощностью 0,25–0,35 м. Под могильным выкидом местами сохранился тонкий слой древнего гумуса толщиной до 5 см. Материк – суглинок желтого, местами коричневатого цвета. Под вершиной насыпи он залегал на уровне –2,2... –2,5 м от «0».

В кургане обнаружено 8 погребений: три древнеямной культуры, остальные – катакомбной.

Погребение 1 основное (рис. 3, а). При снятии насыпи под вершиной кургана отмечен мощный могильный выкид, указывающий на наличие здесь погребения (рис. 3, б). При зачистке материка под вершиной насыпи в 1,5 м к югу от «0» обнаружено пятно большой могильной ямы, сильно нарушенной позднейшими перекопами и степными грызунами. Заполнение могилы – темно-серый, местами черный гумусированный чернозем, перемешанный с суглинком. Яма имела прямоугольную форму со скругленными углами размерами 2,3 × 2,9 м. Она углублена в материк на 0,65–0,8 м (–3,36 м от «0»). Длинной осью могила ориентирована по линии запад – восток. Судя по шурфу и сильно перемешанному заполнению с прослойками суглинка, могильная яма была нарушена грабителями и грызунами. В заполнении могилы встречены кости ног, ребра и позвонки ребенка 1–2 лет², а также разрозненные кости животного. На дне обнаружена часть скелета погребенного. От него уцелели лишь кости нижних конечностей, согнутые в коленях и завалившиеся направо, лежавшие на остатках органической подстилки. Они принадлежали мужчине в возрасте 45–55 лет. На костях ног сохранились следы коричневатой охры. Судя по их положению, погребенный был ориентирован головой в восточную половину круга. Если не считать хорошо обкатанной гальки черного цвета, сопровождающего инвентаря не обнаружено.

Основное погребение в кургане полностью ограблено в древности и сильно нарушено норами грызунов. По типу погребального сооружения – большой грунтовой яме, позе и ориентировке умершего, а также традиции окрашивать его охрой основное и, видимо, самое раннее захоронение может быть отнесено к древнеямной культуре эпохи ранней бронзы. Его нужно датировать в пределах III тыс. до н. э.

¹ Определение профессора Саратовского государственного университета С. Ю. Монахова.

² Все антропологические определения канд. экон. наук А. А. Казарницкого.

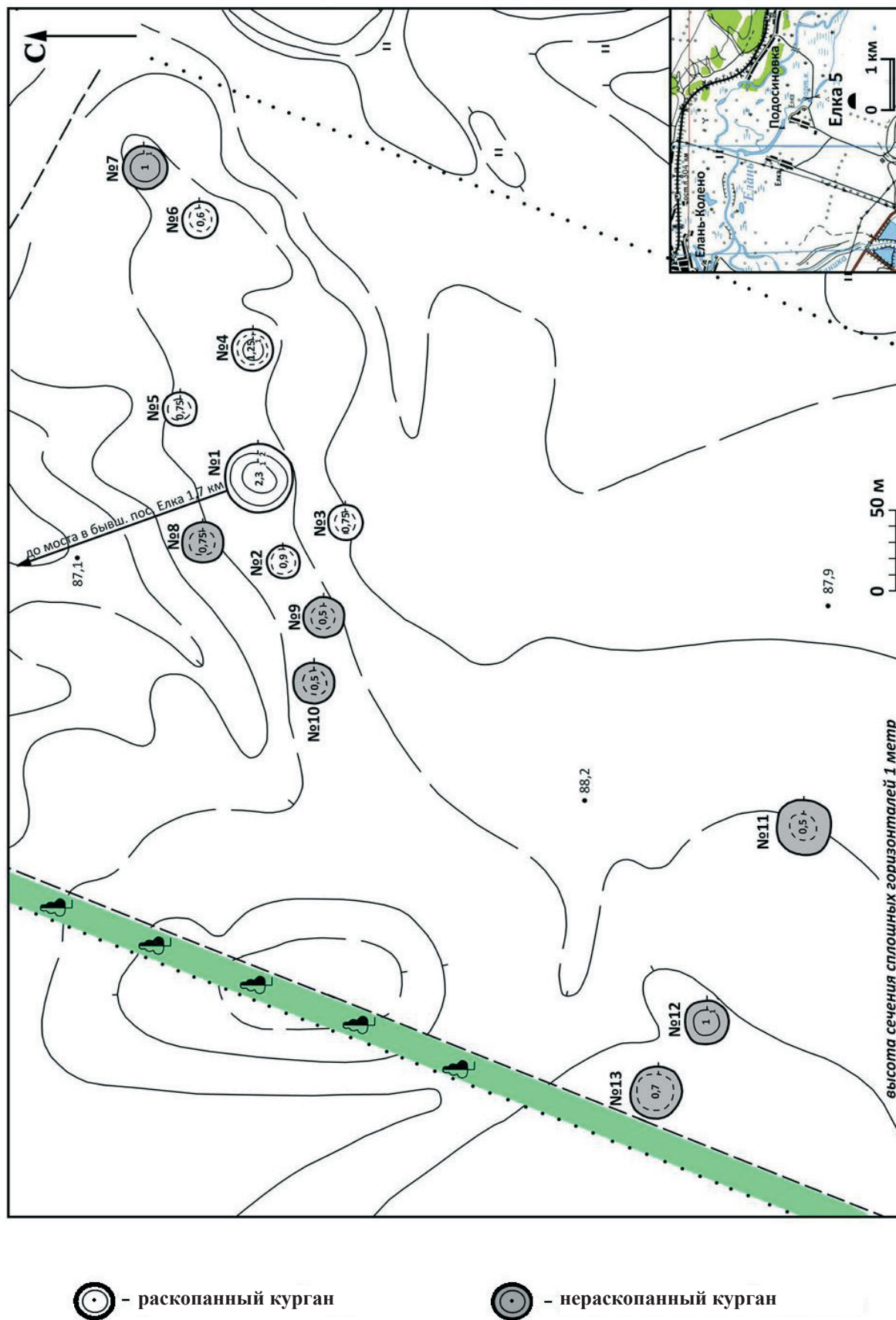
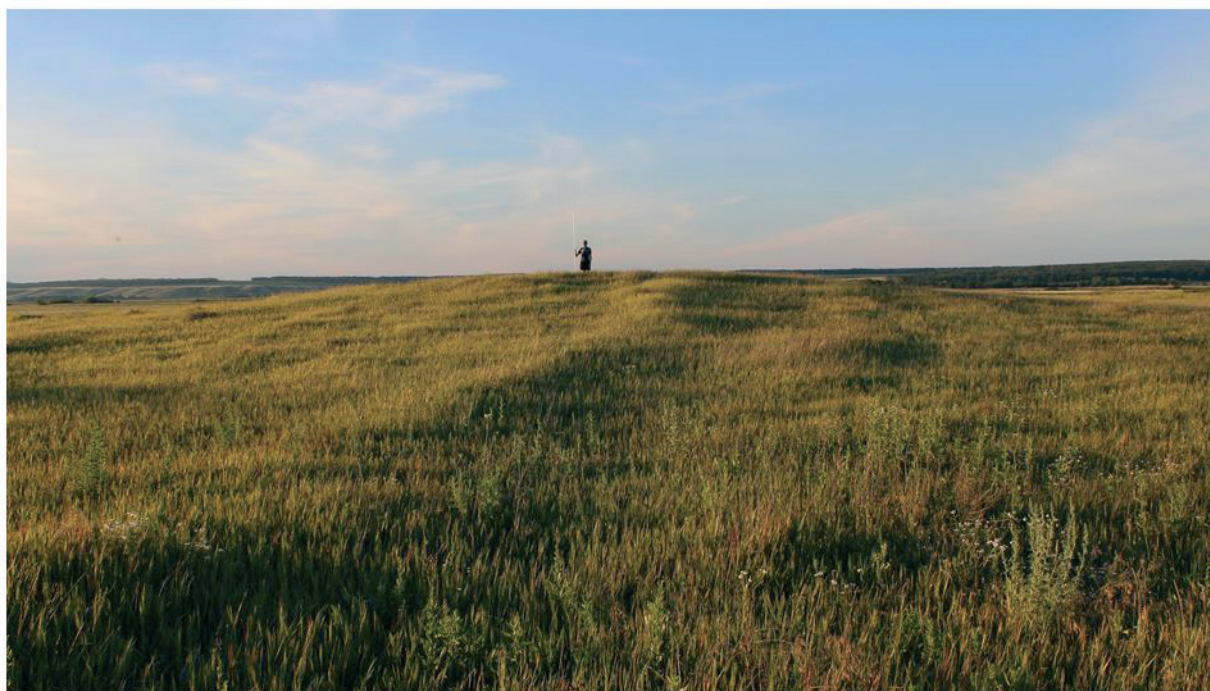


Рис. 1. Курганная группа Елка 5. План 2014 г.



а



б

Рис. 2. Курганная группа Елка 5. Курган № 1 в процессе исследования:
а – общий вид до начала раскопок; б – после снятия насыпи бульдозером и зачистки бровок

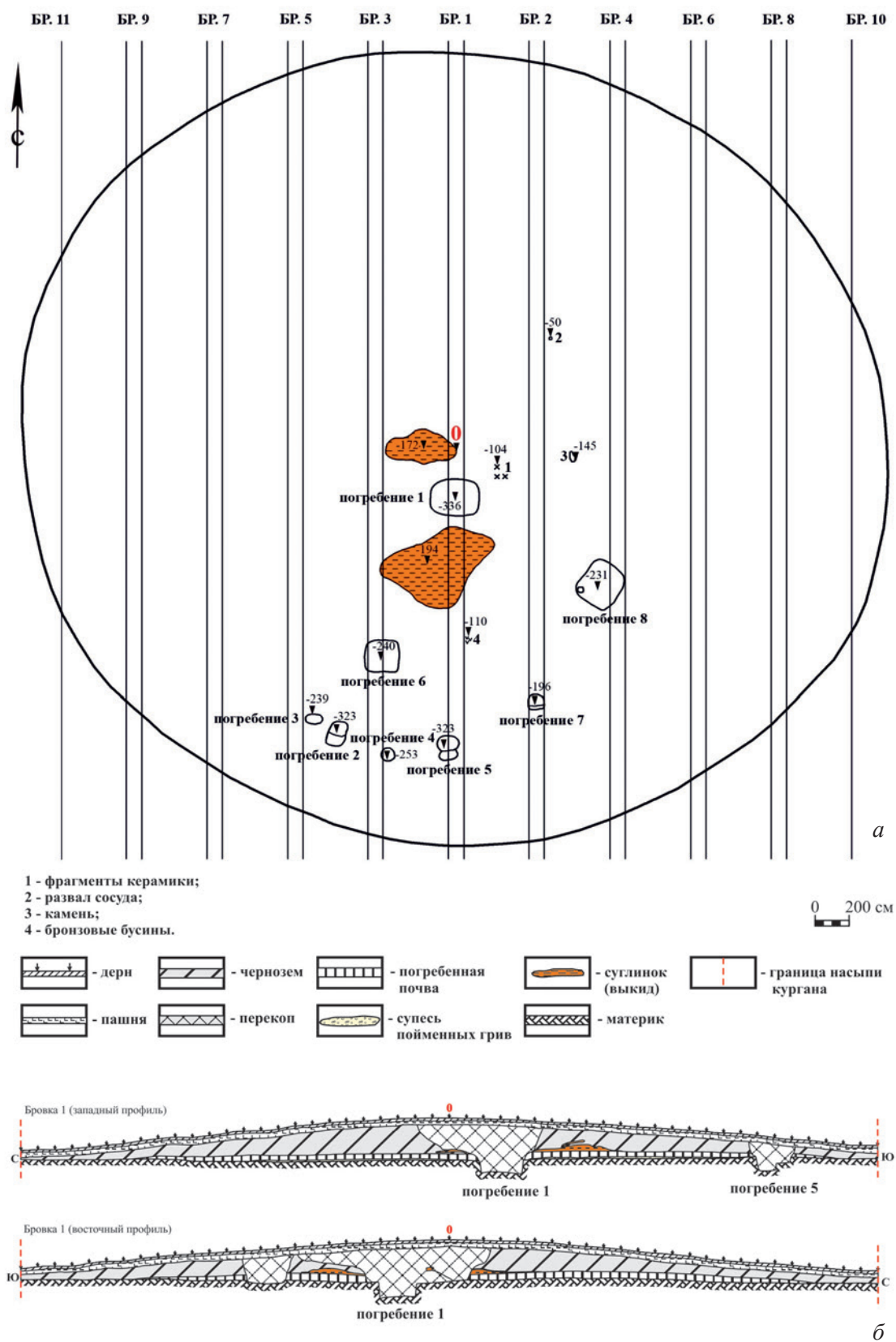


Рис. 3. Курганная группа Елка 5. Курган № 1. План и профили бровки 1:
 а – план кургана; б – профили бровки 1

Погребение 6 впускное (рис. 4, а). Обнаружено под бровкой 3 в 11,8 м к югу от наиболее возвышенной ее точки. При зачистке материка выявлено пятно почти квадратной могильной ямы. Она была заполнена темно-серым черноземом, идентичным насыпи. Погребальное сооружение – неглубокая квадратная грунтовая яма (рис. 5). Вдоль ее стенок местами прослежена канавка, видимо, в древности вмещавшая деревянную обшивку могилы. Могила содержала коллективное захоронение трех взрослых и ребенка. Сохранность костей плохая, местами они превратились в тлен, тем не менее удалось определить позу, ориентировку, возраст и пол всех погребенных. Обращает внимание то, что все они были похоронены явно одновременно по одному и тому же обряду. Умершие уложены на спине с сильным разворотом направо, ноги согнуты в коленях, руки опущены вниз, у всех ориентировка восточная. При этом нижние части ног и стопы погребенных, включая ребенка, окрашены яркой охрой.

Костяк 1 у северной стенки могилы принадлежал женщине 22–25 лет. За спиной женщины располагался костяк 2. Это останки ребенка в возрасте около 2,5–3 лет. Костяк 3 к югу от скелета ребенка принадлежал предположительно мужчине 35–45 лет ростом 172–177 см со следами воспалительного процесса на плюсневых костях. Костяк 4 у южной стенки – мужчина 35–40 лет.

У колен женского костяка 1 найден кусок охры (рис. 5, 8), у локтя его правой руки лежало скопление отщепов валунного кремня – 8 экз. (рис. 5, 1; 6, 1), бронзовая слегка изогнутая булавка длиной 12 см (рис. 5, 2; 6, 2) и литые бронзовые подвески, частично распавшиеся при расчистке (рис. 5, 2; 6, 5). В юго-восточном углу могилы, в изголовье костяка 4, расчищены фрагменты лепного сосуда (рис. 5, 7 – восстановить не удалось). Перед его лицом лежал кусок охры (рис. 5, 8), бронзовый нож длиной около 10 см с частично фрагментированным острием (рис. 5, 5; 6, 3) и небольшое бронзовое шило длиной 4,7 см (рис. 5, 6; 6, 4). Под остатками черепа детского костяка 2 обнаружено скопление бронзовых бус округло-биконической формы (рис. 5, 4; 6, 6).

Погребение принадлежит древнеямной культуре эпохи ранней бронзы. На это указывает тип погребального сооружения в виде большой квадратной ямы, поза и ориентировка погребенных, обильное использование в обряде охры, а также характерный инвентарь – сочетание кремня и бронзовых изделий. Скорее всего, его нужно датировать в пределах последней трети III тыс. до н. э.

Погребение 8 впускное (рис. 4, б). Обнаружено в траншее между бровками 2 и 4, частично под бровкой 4 в 7,5 м к югу от наиболее возвышенной точки этой бровки (отметка –0,30 м от «0»). При зачистке материка выявлено пятно почти квадратной могильной ямы,

ориентированной углами по сторонам света (рис. 7). Заполнение могилы – темный гумусированный чернозем, идентичный насыпи. В западном ее углу на уровне материка встречен развал лепного сосуда древнеямной культуры (рис. 7, 10). По краю венчика он украшен защитным волнистым орнаментом, тулово покрыто косыми грубыми расчесами, в верхней половине чередующимися с широкими вертикальными «полотенцами», сплошь заполненными оттисками ногтя (рис. 8, 1). В тесте имеется примесь ракушки. Высота сосуда 25 см, диаметр венчика 27,5 см, диаметр дна 12 см. После выборки заполнения вдоль стенок могилы местами расчищены остатки неглубокой канавки, видимо, для деревянной обшивки ее стенок.

В могиле открыто коллективное захоронение четырех взрослых (рис. 4, б). Обращает внимание то, что все они, как и в захоронении 6, погребены явно одновременно по одному и тому же обряду. Умершие уложены на спине с разворотом направо, ноги согнуты в коленях, руки опущены вниз и сведены в ладонях («поза всадника»). У всех погребенных одна и та же ориентировка головой на северо-восток, что несколько отличает их от захоронений в погребении 6. Нижние части ног и стопы также окрашены охрой. Под всеми костяками прослежен тлен от органической подстилки (рис. 7, 9).

Костяк 1 у северо-западной стенки – мужчина 25–35 лет. Костяк 2 принадлежал взрослому человеку 30–40 лет, пол предположительно мужской. Костяк 3 взрослого мужчины 25–35 лет. Костяк 4 у юго-восточной стенки ямы – также мужчина 25–35 лет.

У северо-восточной стенки могилы в изголовье погребенных найдены орудия труда: бронзовый нож длиной 9,8 см с треугольным лезвием шириной у основания 3,2 см (рис. 7, 1; 8, 2) и два фрагмента выпрямителей древков стрел (рис. 7, 2; 8, 3), а также каменный терочник овальной формы (рис. 7, 3; 9, 2). Укажем, что один из выпрямителей лежал на терочнике. У юго-восточной стенки были положены две ископаемые раковины (рис. 7, 4; 8, 4). Между черепами костяков 2 и 3 расчищено большое скопление отщепов валунного кремня – 86 экз. (рис. 7, 5; 9, 1). На правой руке костяка 1 находились бронзовые бусы округлой и бочковидной формы диаметром от 3 до 5 мм – не менее 35 экз. (рис. 7, 7; 9, 3), а также подвеска из змеевика высотой 1,7 см (рис. 9, 4). В северном углу в заполнении канавки найден кремневый наконечник стрелы с выемкой у основания, типичный для памятников катакомбной общности (рис. 7, 6; 9, 5).

Тип погребального сооружения в виде большой квадратной ямы, поза и ориентировка погребенных, обильное использование в обряде охры, а также характерный инвентарь указывают на то, что исследованное погребение принадлежит древнеямной культуре. Но некоторые находки (кремневый наконечник) скорее указывают на ямно-катакомбное время. Погребение нужно датировать в пределах конца III тыс. до н. э.



а



б

Рис. 4. Курганная группа Елка 5. Курган № 1:
а – фото погребения 6; б – фото погребения 8

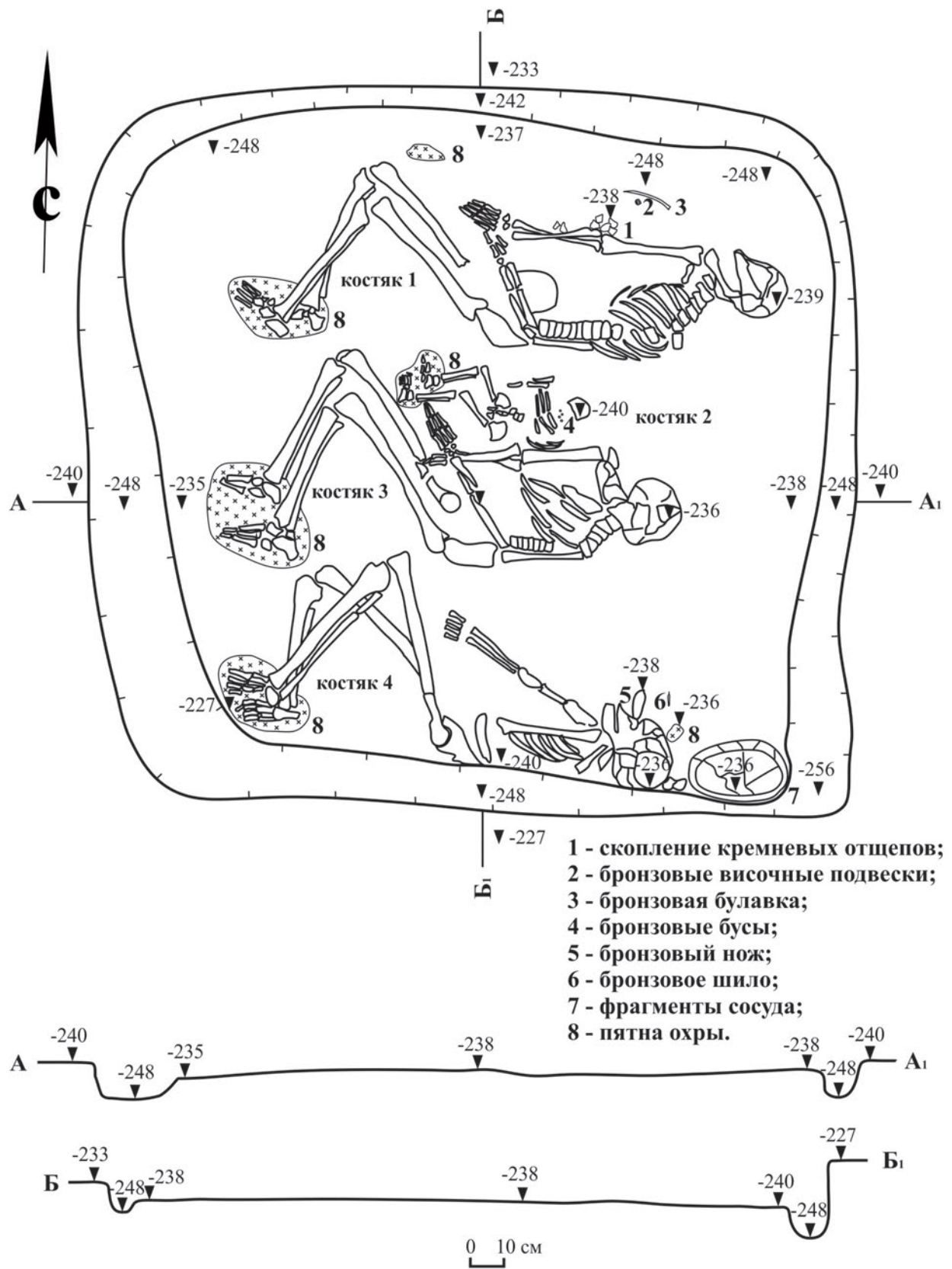


Рис. 5. Курганная группа Елка 5. Курган № 1. План и разрезы погребения 6

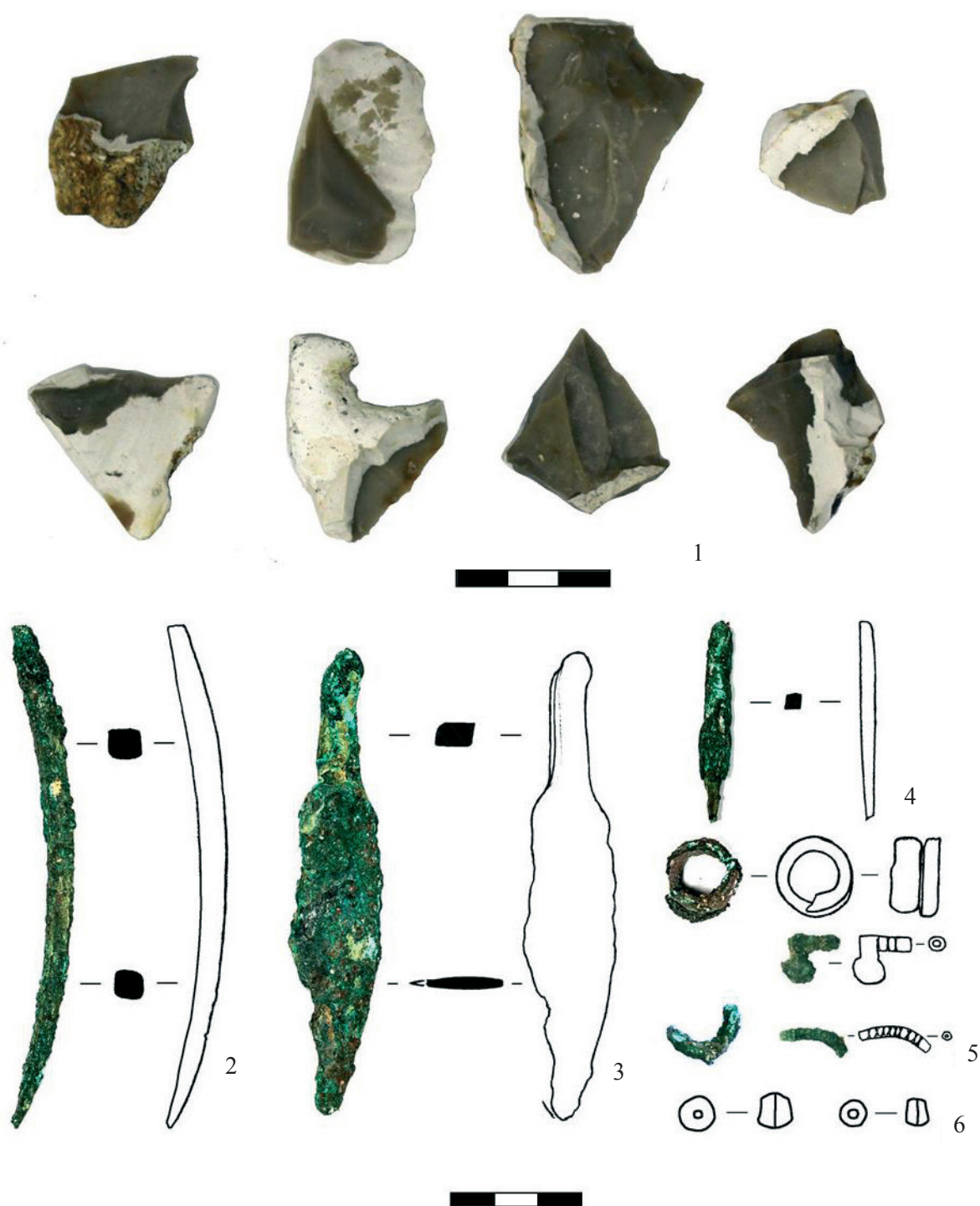


Рис. 6. Курганная группа Елка 5. Курган № 1. Сопровождающий инвентарь погребения 6

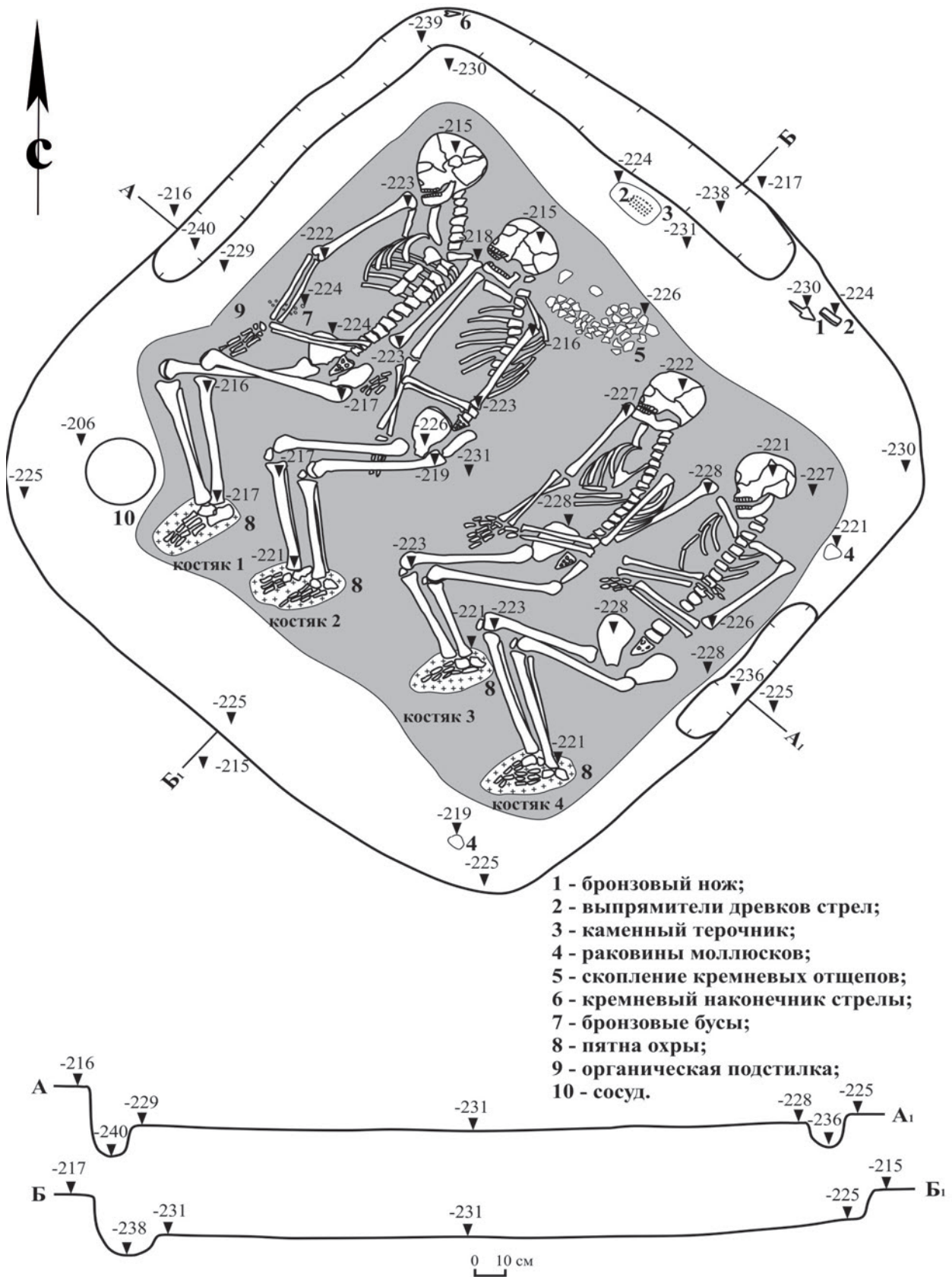


Рис. 7. Курганная группа Елка 5. Курган № 1. План и разрезы погребения 8

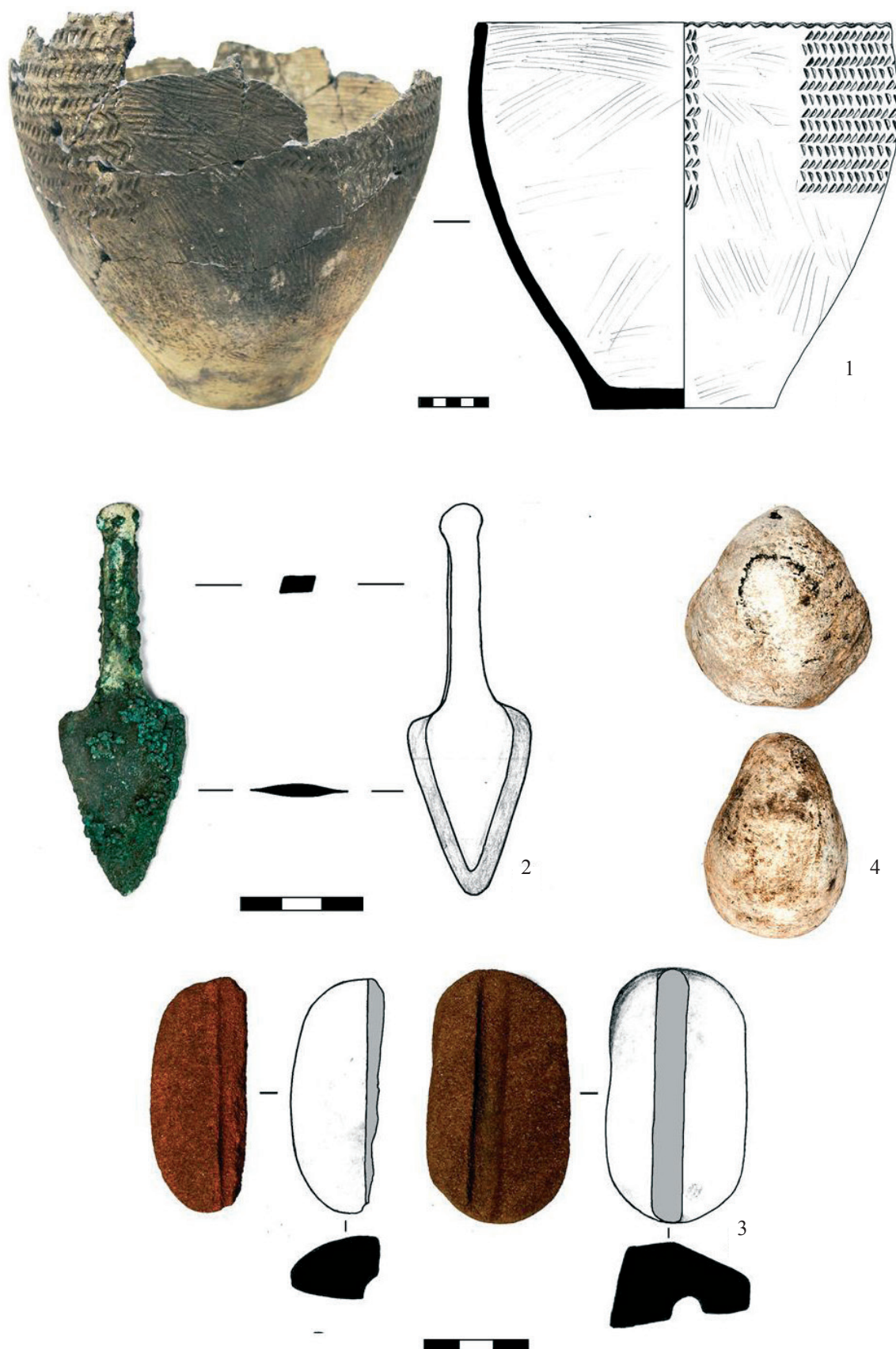


Рис. 8. Курганная группа Елка 5. Курган № 1. Сопровождающий инвентарь погребения 8

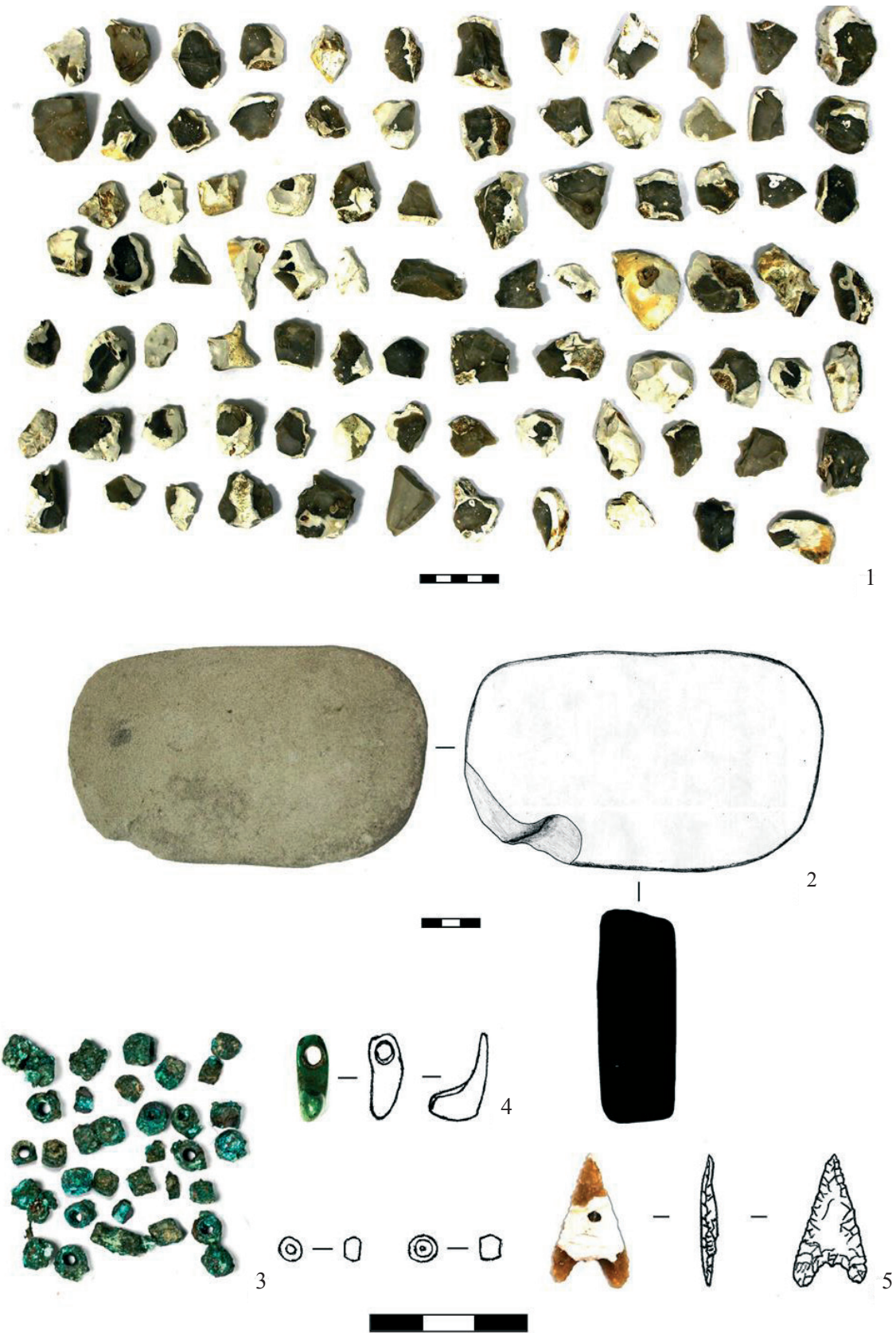


Рис. 9. Курганная группа Елка 5. Курган № 1. Сопровождающий инвентарь погребения 8 (продолжение)

Таким образом, в кургане № 1 исследовано восемь погребений: три – древнеямной культуры и пять – катакомбной. Весьма показательно, что все впускные, в том числе древнеямные, захоронения располагались под южной полкой курганной насыпи. Как и большинство погребений Среднего Подонья, исследованные захоронения соответствуют второй обрядовой группе древнеямных погребений – положение умерших на спине с согнутыми в коленях ногами [3, с. 27–28]. Соответствует и ориентировка головой на восток или северо-восток (подгруппа А, по А. Т. Синюку).

Обращает на себя внимание коллективный характер погребений 6 и 8, крайне редко встречающихся в древнеямных курганах. Коллективный характер впускных погребений, совершенных по одному обряду, видимо, указывает на какое-то экстраординарное событие, послужившее причиной смерти 7 взрослых и ребенка. Возможно, причиной их гибели явилось военное столкновение с катакомбниками, о чем свидетельствует находка в погребении 8 типичного катакомбного наконечника стрел. В то же время на костях погребенных не сохранилось следов ранений, которые могли быть причиной их гибели. Характер их сопровождающего инвентаря свидетельствует, что они были совершены в ямно-катакомбное время, скорее всего в пределах последней трети III тыс. до н. э.

Помимо публикуемых погребений в могильнике древнеямные захоронения открыты еще в двух кур-

ганах: одно основное в кургане № 2 и два в кургане № 4. Но они отличались столь большим своеобразием, что требуют специального исследования.

ЛИТЕРАТУРА

1. *Медведев А. П.* Курганы в лесостепи : итоги и перспективы исследования (по материалам Среднего Подонья) / А. П. Медведев // Вестник Воронеж. гос. ун-та. Сер.: История. Политология. Социология. – 2014. – № 2. – С. 12–19.
2. *Синюк А. Т.* Курганы эпохи бронзы Среднего Дона / А. Т. Синюк. – Воронеж, 1983. – 193 с.
3. *Синюк А. Т.* Бронзовый век бассейна Дона / А. Т. Синюк. – Воронеж, 1996. – 350 с.
4. *Медведев А. П.* Отчет Скифо-Сарматской экспедиции Воронежского государственного университета в 2001 г. / А. П. Медведев // Архив ИА РАН. Р-1. – № 25655. – 105 с.
5. *Медведев А. П.* Курган № 7 у с. Абрамовка / А. П. Медведев, И. Е. Сафонов // Археология восточно-европейской лесостепи. Вып. 21. – Воронеж, 2009. – С. 55–57.
6. *Медведев А. П.* Отчет об археологических раскопках курганного могильника Елка 1 в Новохоперском районе Воронежской области в 2013 г. / А. П. Медведев // Архив Археологического музея ВГУ. – 302 с.
7. *Савицкий Н. М.* Отчет об археологической разведке по р. Елань в Новохоперском районе Воронежской области в 2012 г. / Н. М. Савицкий // Архив Археологического музея ВГУ. – 252 с.

Воронежский государственный университет

Медведев А. П., доктор исторических наук, профессор, заведующий кафедрой археологии и истории древнего мира

E-mail: APM1950@yandex.ru

Тел.: 8 (473) 239-29-35

Voronezh State University

Medvedev A. P., Doctor of Historical Sciences, Professor, Head of the Archaeology and Ancient History Department

E-mail: APM1950@yandex.ru

Tel.: 8 (473) 239-29-35