

КЕРАМИЧЕСКИЙ МАТЕРИАЛ ГОНЧАРНО-РЕМЕСЛЕННОГО ЦЕНТРА САЛТОВО-МАЯЦКОЙ КУЛЬТУРЫ У СТАНИЦЫ СУВОРОВСКОЙ

Я. А. Кияшко

Волгоградский государственный университет

Поступила в редакцию 28 октября 2015 г.

Аннотация: в статье дан обзор керамического материала, найденного на памятнике салтово-маяцкой культуры у станицы Суворовской в 2013–2014 гг.

Ключевые слова: салтово-маяцкая культура, Хазарский каганат, керамика, гончарно-ремесленный центр.

Abstract: the article gives a review of the ceramic material found on the territory of the Saltovo-Mayaki archeological site near Suvorovskaya village in 2013–2014.

Key words: Saltovo-Mayaki archeological culture, Khazar Khanate, ceramics, centre of pottery and craft.

С момента открытия первых археологических памятников салтово-маяцкой культуры керамическая продукция является одним из наиболее информативных источников по истории Хазарского каганата. В результате археологических работ, проходивших на протяжении XX в., был накоплен значительный материал, позволивший выделить, а затем соотнести определенные категории посуды с локальными вариантами распространения салтово-маяцкой культуры [1, с. 85–115; 2; 3].

Во второй половине XX в. С. А. Плетневой была разработана типология керамики, которая включала в себя как лепную, так и гончарную продукцию [4, с. 214]. Автор связывала традицию изготовления лощеной посуды с аланскими племенами, а кухонные горшки – с тюркскими народами. Отдельно она выделяла группу тарной керамики (амфоры и красноглиняные кувшины) как византийско-причерноморский экспорт [3, с. 103–134]. Существуют и другие версии относительно этнической интерпретации керамического материала салтово-маяцкой культуры [5, с. 161–172; 6, с. 53, 100–103]. Особое место в работах исследователей занимал такой тип керамики, как котлы с внутренними ушками. Несмотря на существование различных гипотез об этнической принадлежности котлов, зачастую принималась версия о том, что котлы маркируют болгарское или болгаро-хазарское население территории Хазарского каганата [1, с. 146–147; 3, с. 109; 7, с. 14; 8, с. 305].

На сегодняшний день существует ряд работ, которые ставят под сомнение этномаркирующие возможности керамического комплекса салтово-маяцкой культуры [9, с. 240–311; 10, с. 13–25].

Целью данной статьи является введение в научный оборот новой информации относительно кера-

мики и керамического производства гончарно-ремесленного центра салтово-маяцкой культуры у станицы Суворовской Волгоградской области¹.

Этот памятник был открыт отрядом Волго-Донской экспедиции под руководством И. И. Ляпушкина в 1951 г. [11, с. 323–336]. Его территория была вытянута по краю береговой линии с запада на восток около 200 м, ширина по линии север–юг составляет около 140 м. Площадь сохранившейся части террасы изрезана многочисленными оврагами, в обрезах которых прослежен мощный культурный слой, содержащий значительное количество фрагментов керамики, свидетельствующий о наличии здесь остатков поселения. С севера и запада памятник граничит с современной станицей Суворовской. Южная часть памятника разрушена сезонными паводками, поэтому проследить южную границу не представляется возможным. Естественной восточной границей памятника является склон террасы.

В ходе работ в 2012–2013 гг. были открыты гончарно-ремесленные горны, а также места скопления керамической продукции, которые были интерпретированы как сброс бракованной продукции, полученной в ходе производства. Данные объекты впервые были обследованы на памятнике, поэтому они получили условное название Ситуация 1 и Ситуация 2 (таблица). К сожалению, часть второй ситуации была зафиксирована в восточном борту раскопа, который находился на краю берегового обреза и был сильно поврежден. Поэтому не было возможности полностью ее обследовать. Обнаруженные горны по конструкции и расположению аналогичны объектам, найденным И. И. Ляпушкиным в 1951 г. [там же, с. 331–334].

¹ В документации, подготовленной для внесения в Единый государственный реестр объектов культурного наследия, памятник фигурирует под названием Суворовская I.

Массовые керамические находки из раскопа I в 2012 г.

Место находки	Лепная керамика	Кружальная кухонная керамика	Кружальная столовая керамика	Котлы с внутренними ушками
Пласт 1	0	0	0	0
Пласт 2	2	52	129	0
Пласт 3	1	292	410	0
Ситуация 1	3	535	1315	1
Ситуация 2	0	310	30	6
Горн 1	0	27	96	0
Горн 2	0	92	184	1
Итого	6	1308	2164	8

Керамический материал представлен гончарной продукцией. Найденные фрагменты лепной керамики крайне малочисленны и сильно фрагментированы, что не позволяет рассматривать их как отдельную группу посуды. В основном материал представлен фрагментами верхних частей сосудов. Поверхность их сильно заизвестниковаана, что, в свою очередь, не позволяет без специальных реставрационных работ четко проследить орнамент, особенно на лощеной посуде.

Всю гончарную керамику, найденную на памятнике, можно разделить на две группы. К первой стоит отнести столовую посуду, которая представлена фрагментами лощеных сосудов. Среди них можно выделить два типа – одноручные кувшины со сливом или без и двуручные сосуды (рис. 1). Особых различий в пропорциях внутри каждой группы не встречено. Орнаментация крайне разнообразна. Она варьируется от параллельных горизонтальных или вертикальных линий к более сложным элементам (сетка, волна, каннелюры). Из-за сильной фрагментарности не удалось реконструировать ни один сосуд. Несмотря на это, на некоторых фрагментах можно обнаружить следы брака, которые фиксировались по краю венчика, особенно в местах перехода на слив. При разборе гончарно-обжигательного горна № 2 был обнаружен практически целый одноручный кувшин (рис. 2, 3).

Интересной особенностью данного типа керамики является отсутствие гончарных клейм, которые обычно наносились с внешней стороны донца кувшина. Среди целых экземпляров, найденных на памятнике у станицы Суворовской, за все время изучения нет ни одного фрагмента с клеймом. Стоит отметить, что клейма довольно часто фиксируются на аналогичной посуде, которую находят на стационарных памятниках, в частности на производственных центрах лесостепного варианта салтово-маяцкой культуры [3, с. 126–129; 12, с. 274–276].

Существуют разные мнения относительно распространения и назначения гончарных клейм. Отмечается, что клеймо теряет свое значение при переходе от домашнего производства к ремесленному. Так, В. С. Флеров отмечает полное отсутствие клейменной посуды в материалах Саркела, указывая на высокий уровень развития гончарства [13, с. 96]. Таким образом, традиция клеймить посуду сходит на нет по мере развития гончарства [3, с. 128]. Данный аспект вполне соотносится с гипотезой о том, что проникновение гончарных горнов на территорию лесостепи связано с влиянием степного гончарства [14, с. 158].

Вторая группа – кухонная керамика, которая делится на горшкообразные сосуды и котлы с внутренними ушками (рис. 3–5). Как и с лощеной посудой, фрагменты представлены лишь верхней частью сосуда. Сохранившиеся части горшков в основном однотипны, небольшие различия прослежены в размерах, о чем можно судить по диаметру венчика (от 15 до 28 см). Сам венчик в сечении встречается овального и прямоугольного типов. Исходя из орнамента, можно условно разделить данный тип сосудов на подгруппы: 1) фрагменты горшков, тулово которых покрыто линейным орнаментом. По краю венчика прослежен узор в виде косых наколов, сделанных оттиском зубчатого штампа (рис. 3, 1); 2) фрагмент горшка, тулово которого покрыто комбинированным орнаментом в виде линий и волны. Край венчика также орнаментирован зубчатым штампом (рис. 3, 2); 3) тулово горшка покрыто комбинированным орнаментом в виде прочерченных линий и волны (рис. 3, 3); 4) фрагмент горшка, по тулову которого нанесен комбинированный орнамент в виде линий и волны. Край венчика украшен пальцевыми защипами, которые создают ложноперебитый бордюр (рис. 3, 4); 5) обнаружен фрагмент керамики, где прослежен орнамент в виде прочерченных линий по тулову сосуда (рис. 4, 1–2).

Часто на фрагментах керамики можно встретить следы производственного брака (рис. 3, 3–4).

Значительным открытием является обнаружение фрагментов котлов с внутренними ручками-ушками (рис. 4, 3–4; 5, 1–2). Ранее на памятнике данный тип посуды не встречался.

Тулово котлов имеет горшковидную форму с профилированными плечиками, венчик отогнут. Внешне они практически однородны с обычными горшками. Внутренние ручки-ушки прикреплены горизонтально и имеют продолговатую форму. На ушках прослежены два отверстия, разделенные выемкой, что придает ушку V-образную форму. Среди данного типа посуды не было найдено ни одного фрагмента, по которому можно было реконструировать нижнюю часть сосуда, но ввиду близости их одному из типов классификации, разработанной О. Ф. Лопан, можно предположить, что дно у котлов было плоским [9, с. 243–248].

Фрагменты котлов отличаются характером орнамента. В одном случае по краю венчика нанесен орнамент в виде пальцевых защипов, а по тулову – комбинированный орнамент в виде прочерченных линий и волны (рис. 4, 3–4). В другом случае по краю венчика расположены косые оттиски зубчатого штампа. На тулове также присутствует комбинированный орнамент в виде прочерченных линий и волны (рис. 5, 1–2). На котлах зафиксированы следы явного производственного брака (рис. 4, 3; 5, 2). Еще одной интересной чертой является то, что концентрация такого типа посуды прослежена в Ситуации 2, где наличие фрагментов столовой посуды минимально, а части кухонной керамики преобладают. Возможно, это связано с тем, что за каждым гончарно-обжигательным горном был закреплен определенный тип продукции. Таким образом, можно заключить, что на памятнике у станицы Суворовской было открыто производство котлов с внутренними ушками.

Аналогичные фрагменты котлов найдены на Правобережном Цимлянском городище и на поселении с. Подгаевка на р. Деркул в бассейне Северского Донца [3, с. 108–110; 4, с. 222; 12, с. 274]. К тому же на поселении обследованы гончарно-ремесленные горны, которые схожи с производственными объектами на памятнике Суворовское I [12, с. 267–278]. Похожая ситуация и на ремесленном центре в урочище Роганина у с. Верхний Бишкин (Харьковская обл.). Там среди керамического материала был обнаружен лепной котел с подобным V-образным видом внутренней ручки-ушка [15, с. 219–232]. Все это лишний раз подтверждает гипотезу о том, что котлы с внутренними ручками-ушками, которые имеют два отверстия, преобладали не только на памятниках степного варианта, но и были распространены на значительной территории салтово-маяцкой культуры [9, с. 257].

Среди керамического материала также было найдено несколько фрагментов изделий, которые редко встречаются на памятниках степного варианта. Например, стоит отметить фрагменты сероглиняной лощеной крышки (рис. 5, 3), а также миски (рис. 2, 1). В центре крышки прослежен налест в виде ручки. Также были зафиксированы две пролощенные кольцевые линии, образующие между собой валик. Аналогичный материал в единичном экземпляре был встречен при раскопках производственного центра в урочище Роганина у с. Верхний Бишкин (Харьковская обл.) (рис. 5, 4).

Еще один фрагмент представляет собой серединную часть сероглиняного керамического изделия, напоминающий своей формой курильницу (рис. 2, 2). Предмет был обнаружен среди скопления фрагментов бракованной керамики, которое получило название Ситуация 2. Изделие состоит условно из двух частей. Нижняя часть имеет округлую форму, по которой прослежено три сквозных отверстия, два из которых располагаются противоположно по отношению друг к другу. Диаметр окружности 12,5 см. Верхняя часть фрагмента вытянута, диаметр 7 см. Снизу и сверху стенки фрагмента идут на расширение. Найти аналогии к данному изделию пока не удалось.

Керамический материал представляет собой высококачественную продукцию, изготовленную на гончарном круге. Среди фрагментов присутствуют как столовая, так и кухонная посуда. Обнаружение мест сброса бракованной керамики, а также такой особенности, как отсутствие клейм на донцах кувшинов, позволяет говорить о высокоразвитой технологии гончарного производства. Такие комплексы с полным циклом производства известны по гончарным поселкам Маяцкого и Верхнеольшанского селищ [14, с. 178].

Отдельной характерной чертой является открытие производства на памятнике Суворовская I такого типа кухонной посуды, как горшковидные котлы с внутренними горизонтальными двудырчатыми ручками-ушками. Стоит отметить, что наличие их наравне с другими типами керамической продукции салтово-маяцкой культуры (лощенная посуда, кухонные горшки), производство которых также открыто на памятнике, позволяет предположить, что котлы с внутренними ручками-ушками не могут считаться этническим маркером какой-либо отдельной группы населения. Данный тезис уже был отмечен в работах О. В. Лопан и Г. Е. Афанасьева [9, с. 240–311; 16, с. 367]. Однако преобладание на памятнике котлов с определенным V-образным типом внутренних ручек-ушек оставляет открытым вопрос относительно причин производства именно такой формы.

Следовательно, наиболее перспективной задачей является дальнейшее изучение памятника у станицы Суворовской.

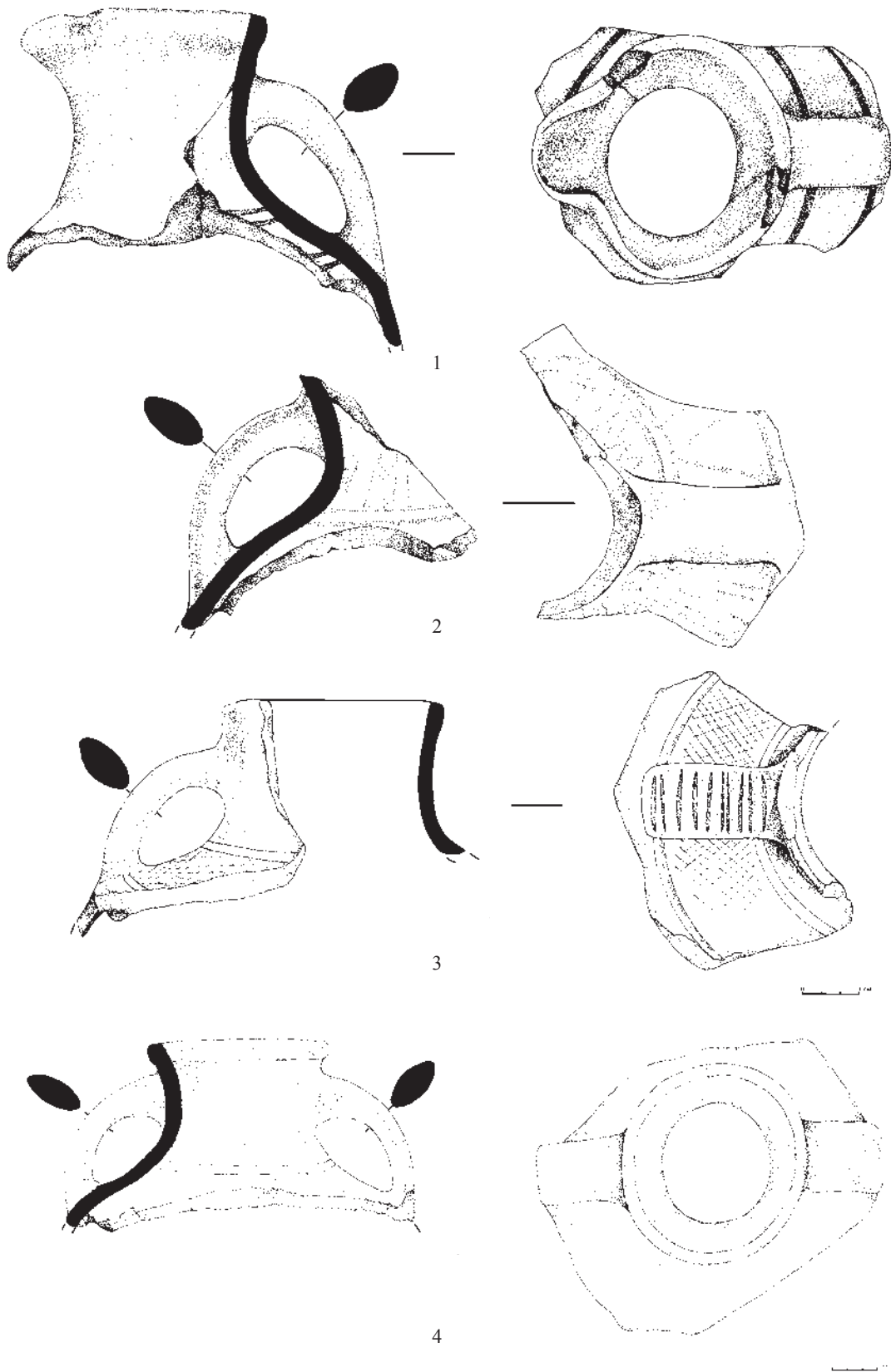


Рис. 1. Фрагменты столовой кружальной керамики

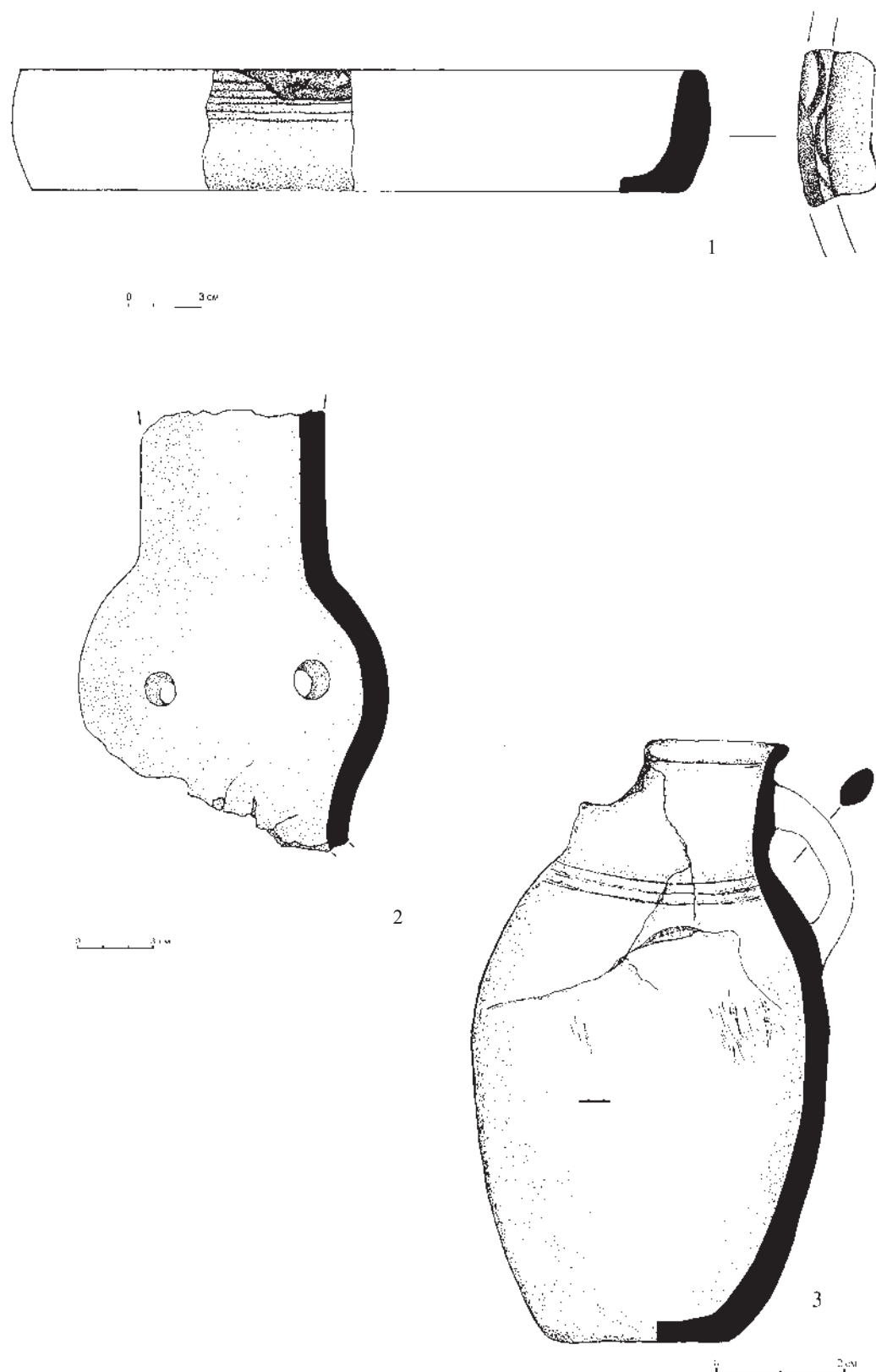


Рис. 2. Фрагменты керамических изделий:
1 – сероглиняная миска; 2 – курильница; 3 – кружальный лощеный кувшин

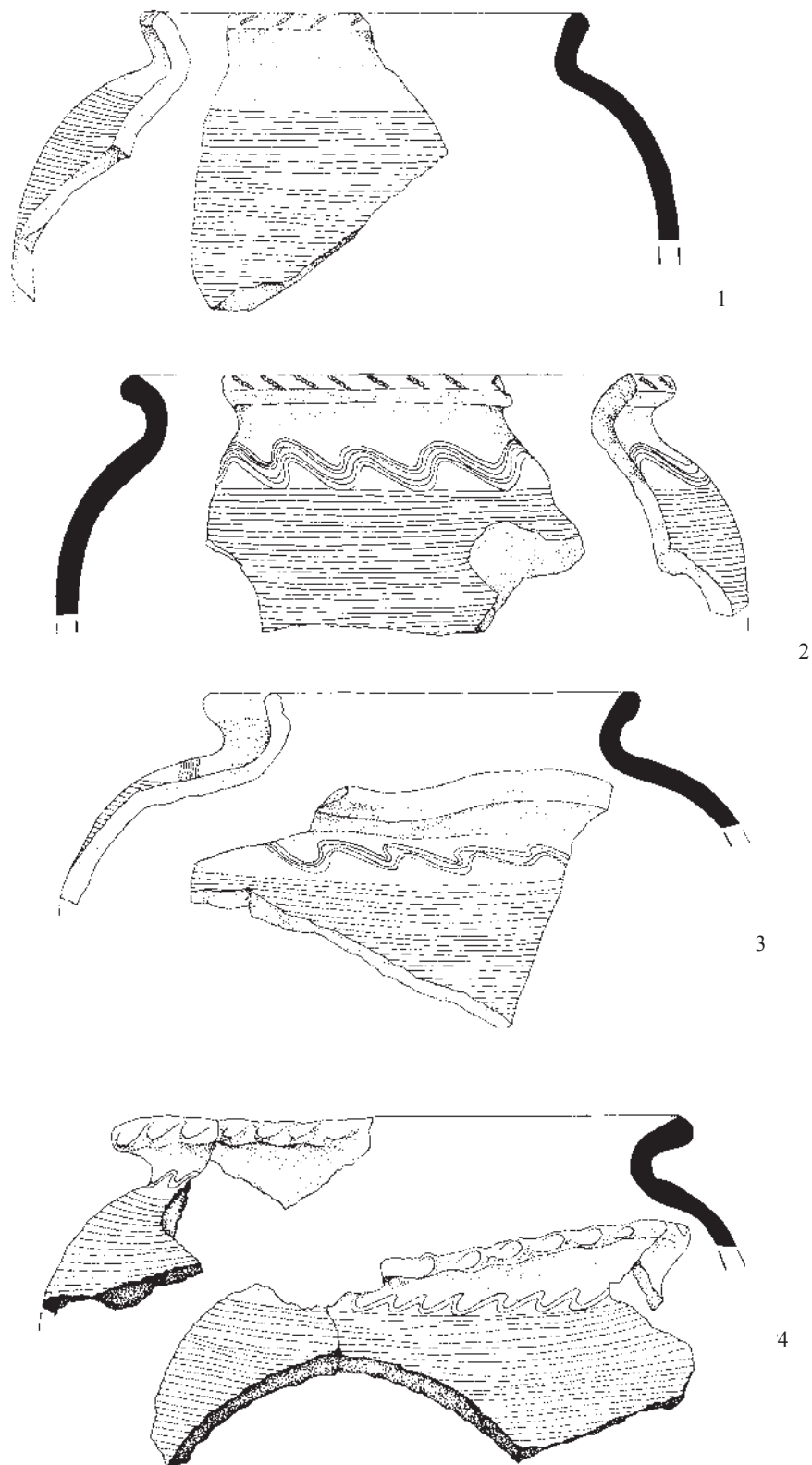


Рис. 3. Фрагменты кухонной кружальной керамики

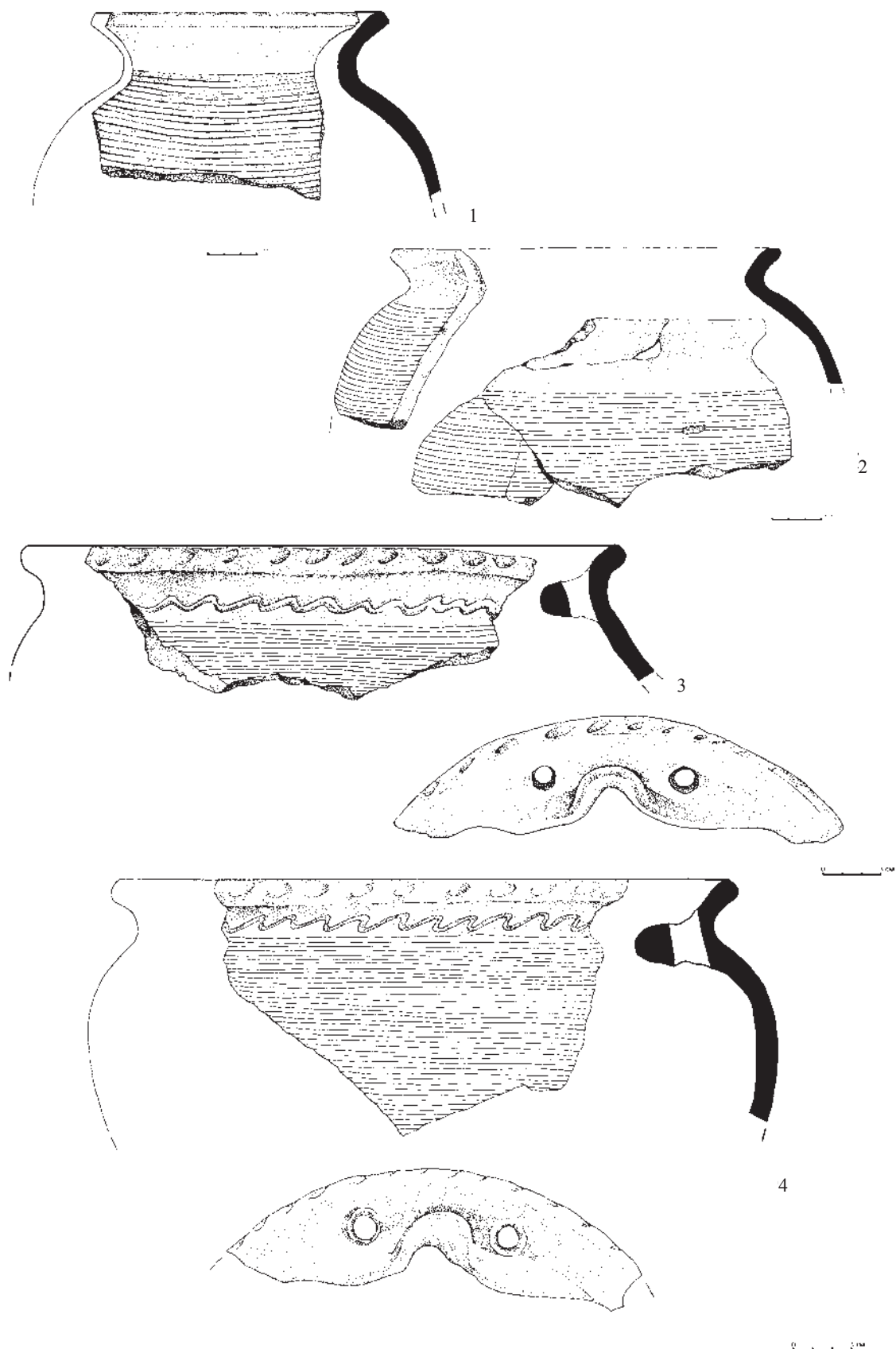


Рис. 4. Фрагменты посуды:
1–2 – кухонная кружальная керамика; 3–4 – кухонные котлы с внутренними
ручками-ушками

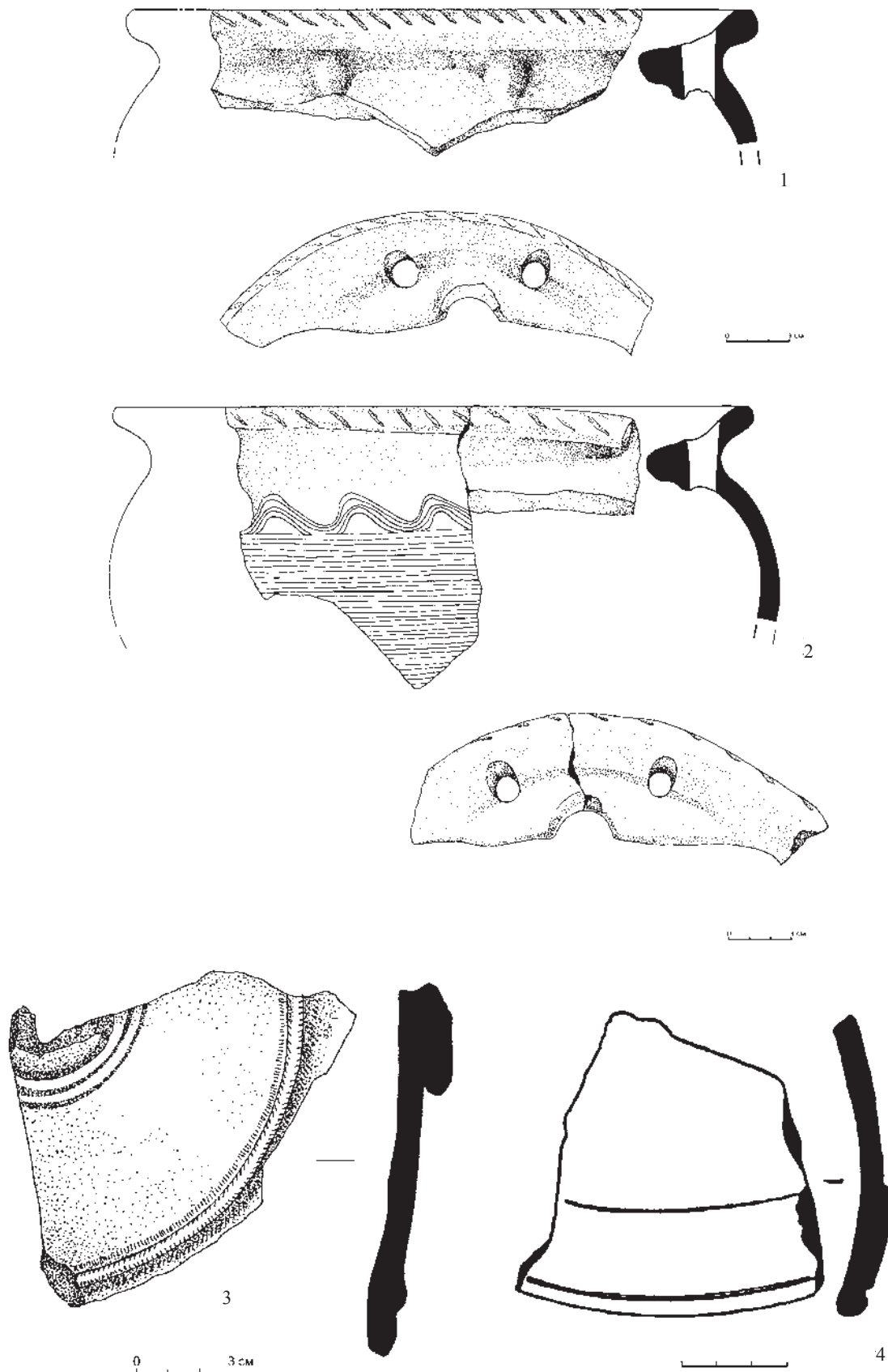


Рис. 5. Фрагменты посуды: 1–2 – кухонные котлы с внутренними ручками-ушками; 3 – глиняная крышка; 4 – глиняная крышка из материалов гончарного центра у урочища Роганина у с. Верхний Бишкин [15]

ЛИТЕРАТУРА

1. *Ляпушкин И. И.* Памятники салтово-маяцкой культуры в бассейне р. Дона / И. И. Ляпушкин // *Материалы и исследования по археологии.* – 1958. – № 62. – С. 85–150.
2. *Артамонов М. И.* История хазар / М. И. Артамонов. – 2-е изд. – СПб. : Филологический ф-т СПбГУ, 2002. – 560 с.
3. *Плетнева С. А.* От кочевий к городам / С. А. Плетнева // *Материалы и исследования по археологии.* – 1967. – № 142. – 197 с.
4. *Плетнева С. А.* Керамика Саркела – Белой Вежи / С. А. Плетнева // *Материалы и исследования по археологии.* – 1959. – № 75. – С. 212–272.
5. *Флеров В. С.* Лощенные миски, блюда, чаши, кубышки Хазарского каганата / В. С. Флеров // *Боспорские исследования.* – Симферополь, 2001. – Вып. 1. – С. 159–184.
6. *Хлебникова Т. А.* Керамика Волжской Болгарии / Т. А. Хлебникова. – М., 1984. – 241 с.
7. *Артамонов М. И.* Средневековые поселения на Нижнем Дону / М. И. Артамонов // *Известия государственной академии, истории, материальной культуры.* – 1935. – Вып. 131. – 118 с.
8. *Живков Б.* Хазария през IX и X век / Б. Живков. – София, 2010. – 380 с.
9. *Лопан О. В.* Средневековые глиняные подвесные котлы с внутренними ручками-ушками / О. В. Лопан // *Средневековые древности Дона : материалы и исследования по археологии Дона.* Вып. II. – М. ; Иерусалим : Гешарим, 2007. – С. 240–311.
10. *Афанасьев Г. Е.* Кухонная посуда салтово-маяцкой культуры – этномаркирующий признак? / Г. Е. Афанасьев // *РА.* – 2013. – № 3 – С. 13–25.
11. *Ляпушкин И. И.* Средневековое поселение близ ст. Суворовской / И. И. Ляпушкин // *Материалы и исследования по археологии.* – 1958. – № 62. – С. 323–336.
12. *Красильников К. И.* Гончарная мастерская салтово-маяцкой культуры / К. И. Красильников // *СА.* – 1976. – № 3. – С. 267–278.
13. *Флеров В. С.* О клеймах салтово-маяцкой лощеной керамики / В. С. Флеров // *Археология и вопросы этнической истории Северного Кавказа.* – Грозный, 1979. – С. 94–103.
14. *Сарапулкин В. А.* Керамика и керамическое производство лесостепного варианта салтово-маяцкой культуры : дис. ... канд. ист. наук / В. А. Сарапулкин. – Липецк, 2003.
15. *Колода В. В.* Салтовское гончарное производство (по материалам ремесленного центра у урочища Роганина) / В. В. Колода // *Степи Евразии в эпоху средневековья.* – Т. 2: Хазарское время. – 2001. – С. 219–232.
16. *Афанасьев Г. Е.* Роль кухонной посуды в маркировке булгаро-хазарских памятников (историографический аспект) / Г. Е. Афанасьев // *Древние культуры Юго-Восточной Европы и Западной Азии : сб. к 90-летию со дня рождения и памяти Н. Я. Мерперта.* – М., 2014. – С. 354–369.

Волгоградский государственный университет

Кияшко Я. А., аспирант кафедры археологии, зарубежной истории и туризма

E-mail: kiyashko.ya@gmail.com

Тел.: 8-927-259-67-14

Volgograd State University

Kiyashko Ya. A., Post-graduate Student of the Archeology, World History and Tourism Department

E-mail: kiyashko.ya@gmail.com

Tel.: 8-927-259-67-14