

## ПЕРВЫЕ РЕЗУЛЬТАТЫ АРХЕОЛОГИЧЕСКИХ РАСКОПОК НА РЕКЕ ЕЛАНИ (КУРГАННЫЙ МОГИЛЬНИК ЕЛКА 1)

А. П. Медведев

*Воронежский государственный университет*

Поступила в редакцию 3 февраля 2015 г.

**Аннотация:** в 2013 г. археологическая экспедиция ВГУ провела раскопки курганов в Новохоперском районе Воронежской области над Елкинским месторождением медно-никелевых руд. В семи раскопанных курганах могильника Елка 1 открыто 32 погребения эпохи бронзы. Среди них выделяется коллективное захоронение в кургане 3, сопровождаемое керамикой среднедонской катакомбной и маньчской культур, а также погребение в кургане 2 воина-колесничего абашевской культуры. Большинство исследованных погребений принадлежали срубной культуре эпохи поздней бронзы.

**Ключевые слова:** р. Елань, лесостепь, курган, эпоха бронзы, катакомбная культура, абашевская культура, срубная культура.

**Abstract:** in 2013 the archaeological expedition of the VSU excavated several barrows in the Novokhopersk district of Voronezh region, over the Yelka deposit of copper-nickel ores. Seven excavated barrows of the barrow group Yelka 1 contained 32 Bronze-age burials. The most outstanding among them were a collective burial in the Barrow 3 accompanied with Catacomb and Manych pottery, and an Abashevo burial of a charioteer in the Barrow 2. Most of the studied burials belonged to the Sрубnaya culture of Late Bronze Age.

**Key words:** Yelan river, forest steppe, barrow, Bronze Age, Catacomb culture, Abashevo culture, Sрубnaya culture.

Летом 2013 г. совместная Еланская экспедиция Воронежского государственного университета (научный руководитель А. П. Медведев) и ООО НПЦ «Древности» (Ю. П. Матвеев) провела первые археологические раскопки курганов в Новохоперском районе Воронежской области над Елкинским месторождением медно-никелевых руд. Отметим, что эти раскопки были логическим продолжением полевых работ воронежских археологов в западной части Новохоперского района предшествующих лет [1–3], но в первую очередь – сплошного археологического обследования правобережья р. Елани, проведенного отрядом Воронежского государственного университета в 2012 г. [4]. Последнее выполнялось с целью составления археологической карты территории, где планируется строительство горнодобывающего предприятия по освоению Еланского и Елкинского месторождений медно-никелевых руд. Тогда и была открыта курганная группа Елка 1 (пункт 7), где проводились археологические раскопки 2013 г. [5].

До начала наших исследований низовье р. Елани представляло почти сплошное «белое пятно» – археологические раскопки здесь никогда не производились. Однако несколько выше по течению Елани археологические памятники изучались. В 2000 г. Скифо-Сарматская экспедиция Воронежского государственного университета под руководством автора статьи прове-

ла охранные исследования поселения срубной культуры эпохи поздней бронзы у с. Хлебобор [6], а также кургана скифского времени у с. Абрамовка Таловского района [7, с. 202–210]. В 2001 г. в том же могильнике исследовано еще пять курганов эпохи энеолита-бронзы [8]. При этом впервые в Воронежской области были открыты два кургана энеолитической эпохи с каменными кромлехами вокруг погребений [9, с. 55–57].

Однако актуальность археологического изучения указанного микрорайона обусловлена не только чисто научным интересом, а прежде всего тем, что он расположен над Елкинским рудопроявлением медно-никелевых руд [4, с. 41–42]. Известно, что в самое ближайшее время эта территория может оказаться в зоне промышленного освоения Уральской горно-металлургической компании (УГМК) со всеми вытекающими для памятников археологии негативными последствиями.

Цель наших археологических работ – охранные раскопки могильника (курганной группы) Елка 1 в связи с необходимостью проведения здесь геологических разведочных работ. В результате раскопок 2013 г. был полностью исследован весь курганный могильник (рис. 1). Он располагался в пойме р. Елани, в ландшафтном отношении в пограничье степи и лесостепи (подзона южной лесостепи).

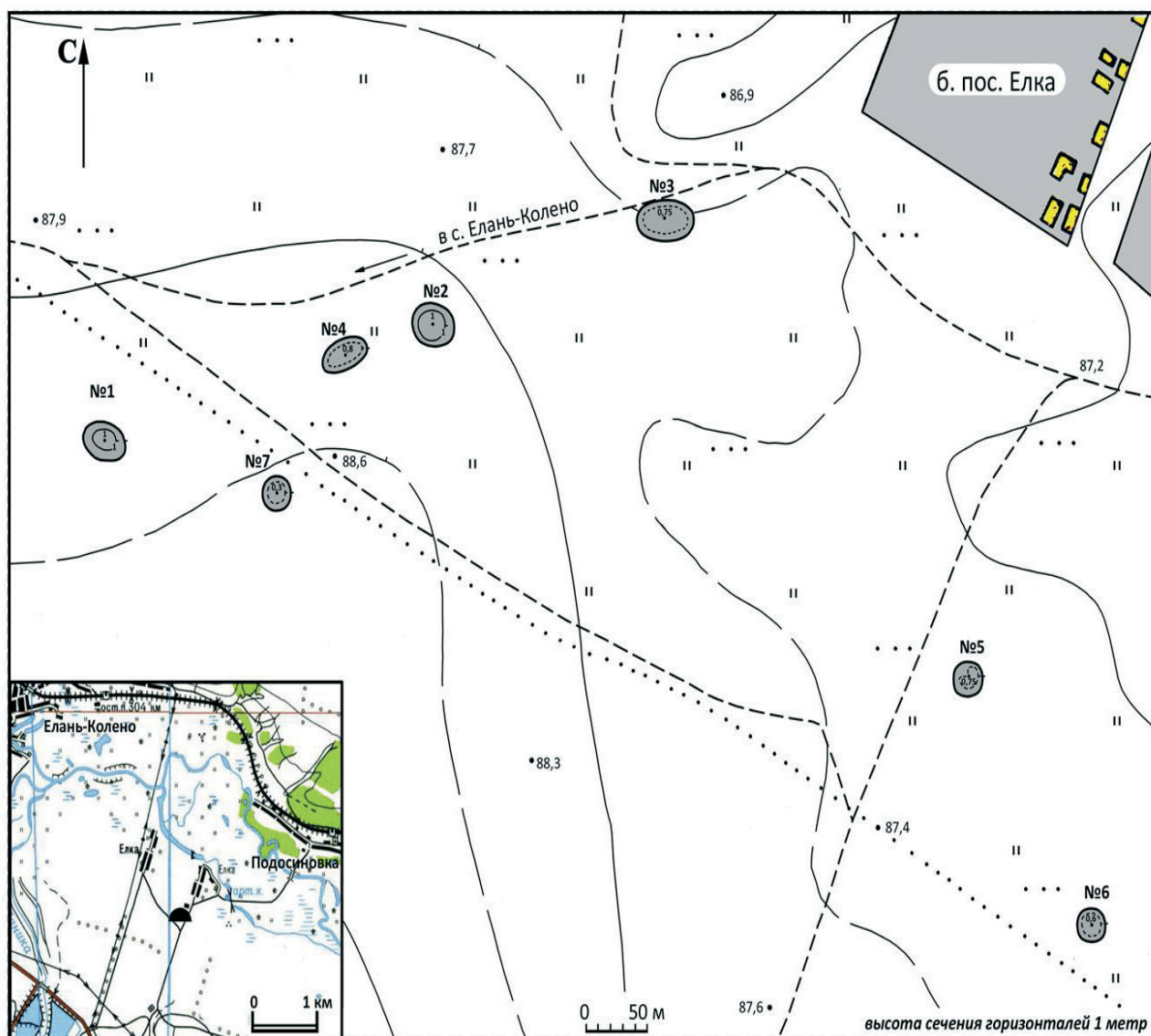


Рис. 1. Топографический план курганного могильника Елка 1

Известно, что курганы представляют остатки древних погребальных сооружений, отмеченных земляной насыпью обычно округлой, реже овальной, квадратной, а иногда и более сложной формы. Курган мог служить последним пристанищем одного человека, но мог быть целым кладбищем людей, в том числе погребенных в разное время. Чаще всего курганы встречаются скоплениями (группами), а иногда их насыпи образуют целые ансамбли («курганное поле») самой различной планировки. Такое «курганное поле» открыто экспедицией Воронежского государственного университета в 2012 г. в правобережье р. Елани, к югу и востоку от бывшего поселка Елка. В него входило не менее 12 курганных групп, расположенных так, что с курганов одной группы были хорошо видны курганы соседних групп. При этом, как показывают археологические раскопки, погребения

в таких курганах совершались не одновременно, а с разрывом в столетия, иногда даже в тысячелетия. Поэтому за такими памятниками закрепилось условное название «могильники длительного накопления». К ним относится и исследованная в 2013 г. курганная группа Елка 1.

Памятник находится на правом берегу р. Елани, в 4,5 км к юго-востоку от с. Елань-Колено, в 0,25 км к югу от бывшего поселка Елка. Занимаемая курганами площадь – около 60 га. Сейчас это плоская поверхность речной поймы, слабо наклоненная к руслу р. Елани с колебаниями высот в пределах 3,3 м. К началу раскопок в группе насчитывалось семь насыпей. Четыре кургана (№ 1, 2, 4, 7) расположены на оконечности еле заметного мысообразного возвышения первой надпойменной террасы. По соседству, скорее всего, ранее могли находиться и другие,

сейчас полностью уничтоженные курганы. Два кургана (№ 1 и 7), в том числе наиболее крупный курган № 1, к началу раскопок находились на распаханном поле. Курганы № 2, 3, 5 и 6 располагались в пойме реки на лугу. Они в настоящее время не распаханых, хотя в процессе исследования в верхней части их насыпей обнаружены старопашотные почвы. Насыпи всех курганов в той или иной степени нарушены в результате хозяйственной деятельности бывшего колхоза «Вперед» (руины молочно-товарной фермы, овчарни, силосные траншеи и другие хозяйственные сооружения 50–80-х гг. прошлого века).

Раскопки выполнялись по общепринятой методике изучения степных курганов с применением землеройной техники. Исследование насыпей производилось с помощью бульдозера БМ10 параллельными траншеями с оставлением бровок для стратиграфических наблюдений. Следует отметить, что в ходе раскопок курганов, расположенных в пойме р. Елани (№ 3, 5 и 6), могильные ямы с глубины около 30–40 см ниже уровня материка начали заливать грунтовые воды. Для их откачки пришлось на свободных участках вне захоронений рыть экскаватором глубокие дренажные колодцы и с помощью насосов откачивать воду. В результате все затопленные водой погребения удалось полностью исследовать.

Следует отметить, что изучение курганной группы Елка 1 с самого начала носило комплексный характер. Параллельно с археологическими раскопками доктором географических наук, главным научным сотрудником Института физико-химических и биологических проблем почвоведения РАН И. В. Ивановым проводились палеопочвенные исследования насыпей и погребенных почв в четырех курганах. Им произведен отбор образцов древних почв для изучения динамики природно-климатических условий того времени. Получены новые данные о климатической обстановке в южной подзоне лесостепи в эпоху средней и поздней бронзы. Антропологический материал из погребений изучался кандидатом исторических наук, научным сотрудником Музея антропологии и этнографии РАН А. А. Казарницким. Им даны половозрастные определения 23 погребенных в могильнике Елка 1.

В 2013 г. были раскопаны все 7 курганов этого могильника. В них оказалось 32 погребения эпохи бронзы: 6 погребений среднедонской катакомбной культуры, три погребения доно-волжской абашевской культуры и 23 погребения срубной культуры.

Самый крупный курган № 1 высотой около 1 м (на карте съемки 1963 г. указана высота 2 м) и диаметром до 40 м содержал три захоронения эпохи бронзы. Под вершиной кургана на глубине 1,67 м от «0» встречено скопление фрагментов лепного сосуда

с примесью ракушки в тесте. Скорее всего, керамика была выброшена грабителями из погребения 1, обнаруженного ниже этого скопления. В кургане основным оказалось детское погребение 3 катакомбной культуры эпохи средней бронзы, сопровождаемое только астрагалами. Над ним была возведена первичная насыпь. Два других захоронения были полностью ограблены еще в древности. Среди них выделялось погребение 1, совершенное в могильной яме прямоугольной формы размерами 3,1 × 3,8 м и глубиной до 1,5 м в материке. Отметим одну конструктивную особенность исследованного погребального сооружения. По всем его четырем углам имелись округлые ниши размерами от 0,25 × 0,5 до 0,5 × 1,05 м, углубленные в материк на 0,2–0,45 м. К сожалению, вся могильная яма была перекопана грабителями и сильно нарушена грызунами. Судя по большим размерам погребального сооружения и фрагментам лепной керамики с примесью ракушки, это погребение относится к абашевской культуре рубежа средней и поздней бронзы. Его следует датировать XVII–XVI вв. до н. э.

Курган № 2 находится в центральной части могильника на оконечности низкого мысообразного возвышения первой надпойменной террасы рядом с руинами старой фермы (рис. 2, а). Насыпь овальной в плане формы размером 29 × 35 м, ее высота около 1 м. В процессе раскопок установлено, что под слоем дерна толщиной 0,05–0,1 м шла собственно насыпь, состоящая из лугового чернозема темно-серого цвета, довольно сильно поврежденная в центральной части норами степных грызунов. Под ней, благодаря исследованиям доктор географических наук И. В. Иванова, удалось обнаружить сохранившуюся древнюю погребенную почву в виде чернозема более светлой окраски, нежели насыпь. В южной части насыпи на погребенной почве лежали могильные выкиды из суглинка, связанные с погребениями 1 и 3. В бровках зафиксированы два древних грабительских шурфа, один из них частично врезался в площадь погребения 1.

В кургане основное погребение 1 совершено в большой грунтовой могиле прямоугольной формы размерами 1,7 × 3,5 м, ориентированной длинными сторонами по линии север–юг. Уже в начале выборки заполнения стало ясно, что захоронение ограблено еще в древности, на что указывал грабительский шурф, прорезавший всю насыпь над погребением. В северной половине ямы в заполнении чуть ниже уровня материка обнаружена черепная крышка и кости рук погребенного. Ниже до глубины 0,3–0,55 м залегал жирный влажный чернозем, под ним зафиксирована прослойка глины толщиной до 0,1–0,15 м, образующая заплывы с включениями чернозема и древесного тлена. Под этой прослойкой

вновь шел слой жирного чернозема толщиной до 0,3 м. На дне в южной части могильной ямы расчищена яма овальной формы размерами 0,4 × 0,95 м, глубиной 0,45 м ниже уровня дна мо-

гилы (возможно, «бофр»). Ее заполнение то же, что и в нижней части могилы. В ходе расчистки в нее стали поступать грунтовые воды. Какие-либо находки в яме не обнаружены.

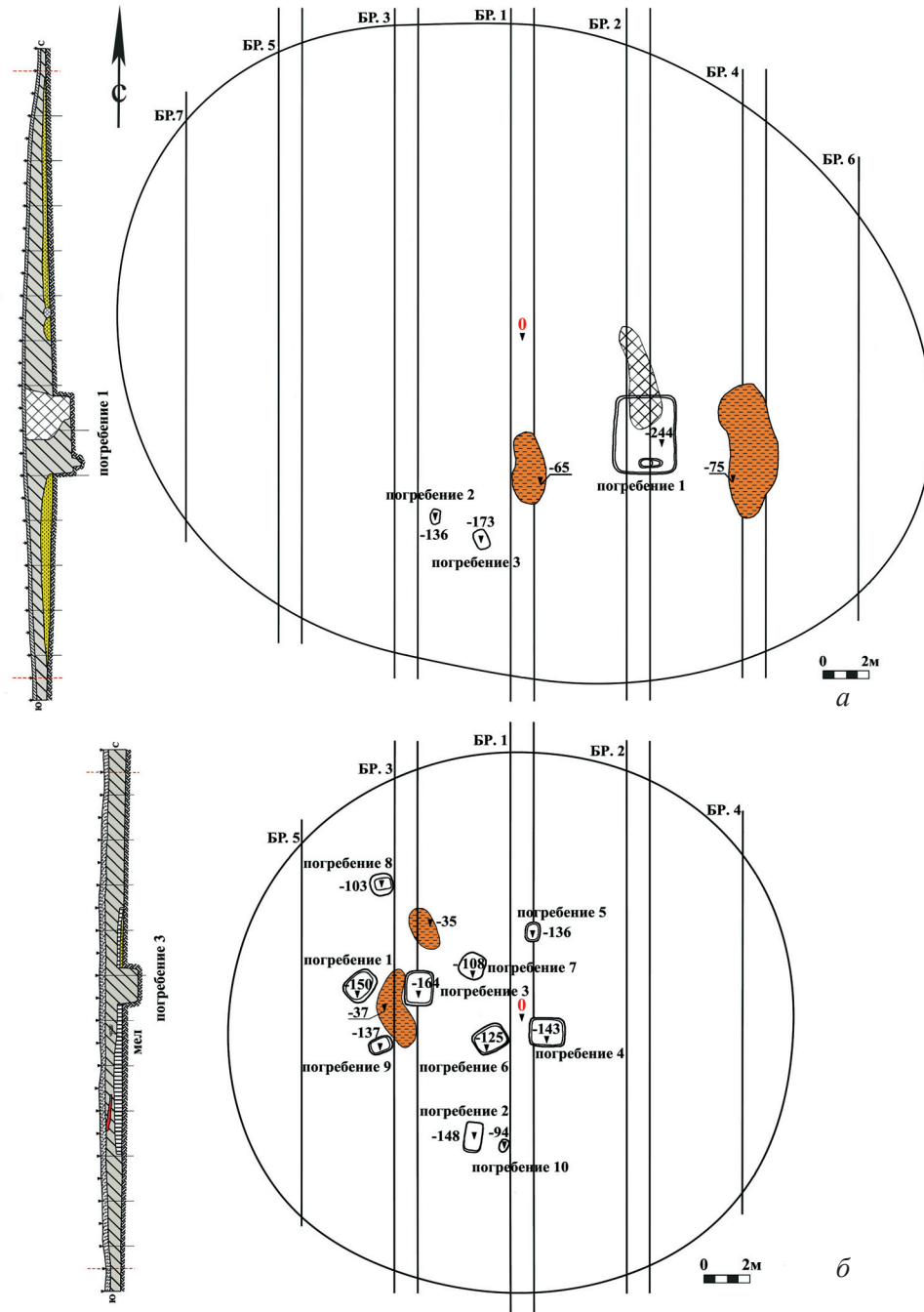


Рис. 2. Курганы могильника Елка 1: а – курган № 2; б – курган № 7

На дне в северной половине могильной ямы расчищены останки погребенного (рис. 3, 1). От него in situ сохранился позвоночник, ребра, тазовые кости и кости нижних конечностей. По заключению А. А. Казарницкого, они принадлежали мужчине 45–55 лет. Погребенный был положен на левый бок

с подогнутыми ногами головой строго на север. Отметим, что под позвоночником и ребрами сохранились остатки органической подстилки в виде тлена. Среди человеческих костей, бессистемно лежавших у северной стенки могилы, обнаружено несколько костей животных, в том числе лошади.

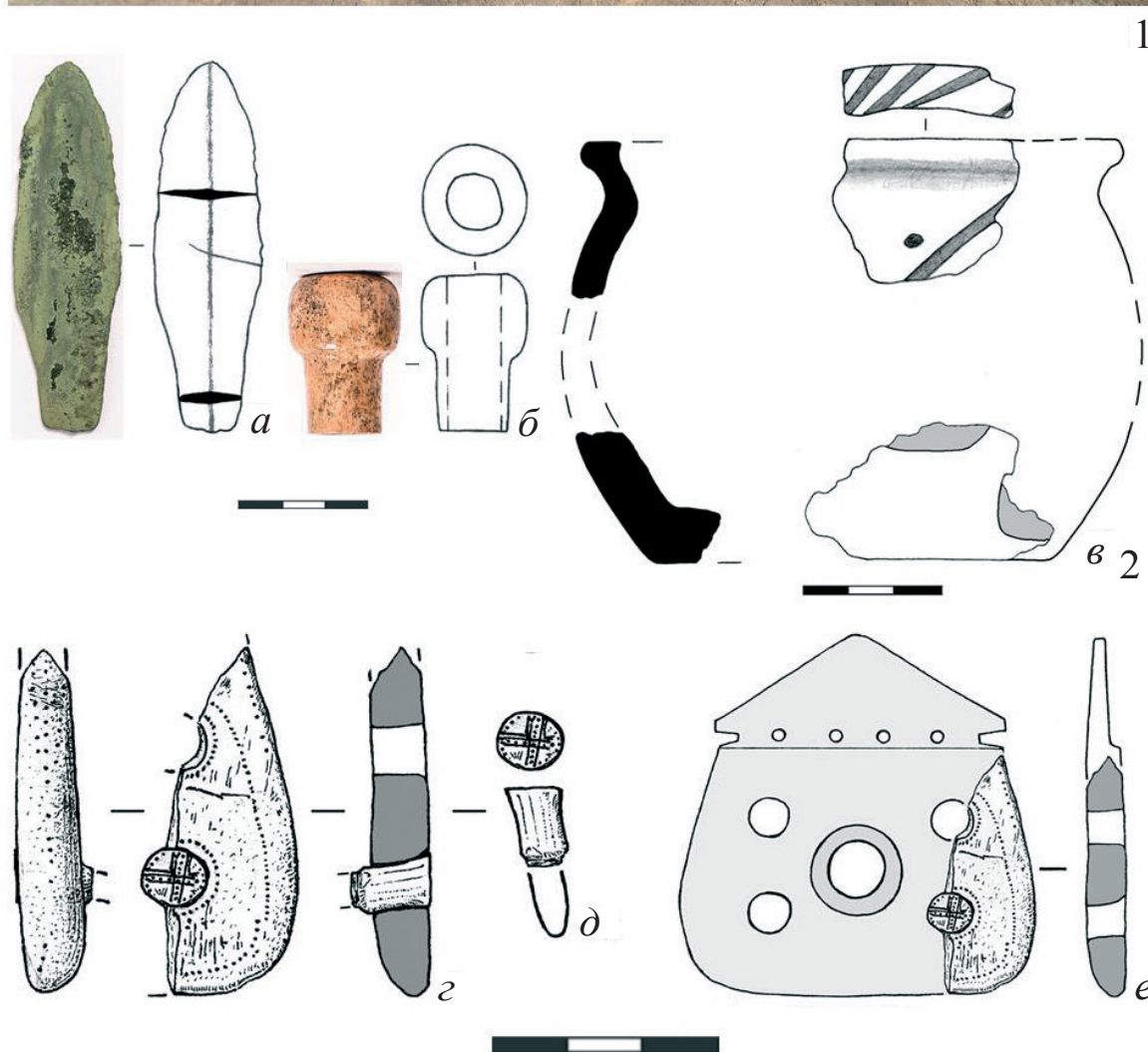


Рис. 3. Курган № 2. Погребение 1: 1 – погребение 1 (вид с юга); 2 – инвентарь (а – бронза; б, з, д, е – рог; в – глина)

У северной стенки могилы вместе с костями животного найден бронзовый обоюдоострый нож без намечающегося перекрестия (рис. 3, 2а). Его длина 8,1 см, ширина лезвия 2,8 см. В 0,5 м к юго-востоку от колен погребенного лежало костяное навершие в виде втулки с утолщением в верхней части (рис. 3, 2б). Его высота 3,4 см, диаметр в месте утолщения 2,8 см, внутренний диаметр сквозного отверстия 1,2–1,3 см. Поверхность втулки хорошо заполирована. Этой находке известны аналогии в Синташтинском могильнике, правда, там втулка более короткая [10, с. 171, рис. 82, 14]. Перед лицом погребенного найдены расслоившиеся обломки лепного горшковидного сосуда абашевской культуры с примесью ракушки в тесте и косями насечками по срезу венчика (рис. 3, 2в).

Перед восточной стенкой в заполнении чуть выше дна могилы встречен фрагмент костяного щиткового псаля от колесничной упряжи (рис. 3, 2г, д)<sup>1</sup>. Так как погребение ограблено, псалий явно находился не на своем первоначальном месте. Найдена лишь часть щитка с остатками двух отверстий для шипов. Верхнее правое отверстие сохранилось на треть окружности, нижнее правое – приблизительно наполовину (рис. 3, 2г). В этом отверстии помещался частично уцелевший шип (рис. 3, 2д). Толщина сохранившейся части щитка до 0,75 см. В качестве сырья для его изготовления была выбрана одинарная пластина рога лося. Отверстия для шипов изготовлены довольно аккуратно. По краю щитка и вокруг отверстий для шипов щиток украшен гравированным точечным орнаментом. Группа точек вокруг верхнего правого отверстия нанесена с некоторой протяжкой острия в компакте – получились не столько точки, сколько очень короткие линии гравировки. Своеобразно выполнена орнаментация шипа. Мастер выгравировал на широком торце шипа равноконечный крест из двойных тонких линий. Он заполнен слабыми выгравированными точками, такими же, как и в орнаментации щитка. Точки нанесены и по краю окружности торца, но они сохранились фрагментарно. Помимо внешней стороны на елкинском псалии выгравированными точками орнаментирована и боковая сторона щитка.

Роговой щитковый псалий был реконструирован А. Н. Усачуком (рис. 3, 2е). По технологическим деталям он относится к староюрьевскому типу [11, с. 26; 12, с. 115] или к «псалиям покровской культуры» [13, с. 68]. Такие псалии характерны для колесничной упряжи доно-вожской абашевской культуры. Судя по большим размерам могилы и инвентарю, особенно находке фрагмента псаля, основное погребение принадлежало воину-колесничному. Его следует датировать XVII–XVI вв. до н. э.

<sup>1</sup> Он был прорисован и изучен А. Н. Усачуком, за что автор выражает ему свою признательность.

Помимо основного абашевского в кургане открыто два впускных детских захоронения. Оба они принадлежали срубной культуре эпохи поздней бронзы XVI–XV вв. до н. э.

Курган № 3 находился в северной части могильника на пойменном лугу. Его насыпь была сильно нарушена – недавно на этом месте располагалась овчарня, от которой остались фундаменты, сохранившиеся за восточной полой насыпи. В ходе раскопок выяснилось, что форма кургана сильно видоизменена в результате относительно недавних подрезок и досыпок, а само тело насыпи уничтожено многочисленными планировками и ямами хозяйственного назначения более чем наполовину. Первоначально она была выше, но меньше – в пределах 20 × 40 м. Тем не менее несмотря на все эти разрушения, в кургане удалось исследовать пять погребений.

Основным захоронением оказалось погребение 1. Оно совершено в простой прямоугольной яме, в которой найден лепной сосуд с раструбовидным горлом и округлым туловом. По всей поверхности он украшен оттисками шнура, тесьмы, «личинки» и треугольными вдавлениями. Останков погребенного на дне могилы не сохранилось. Судя по находке сосуда, погребение принадлежит развитому этапу среднедонской катакомбной культуры. Его следует датировать не позже конца III тыс. до н. э. К катакомбной культуре относятся еще три впускных погребения.

Среди них особый научный интерес представляет неординарное погребение 2, совершенное в большой яме почти квадратной в плане формы размерами 2,55 × 2,75 м, глубиной в материке 1 м (рис. 4, а). При выборке заполнения чуть ниже уровня материка встречен череп и кости коровы, видимо, находившиеся ранее на перекрытии могилы. Заполнение могильной ямы состояло из темно-серого влажного гумусированного грунта с прослойками и заплатами суглинка (рис. 4, б). С глубины около 0,8 м от уровня материка в яму стали поступать грунтовые воды, что сильно затруднило дальнейшее изучение этого погребения. Работы приходилось вести лишь при постоянной откачке воды из выкопанного по соседству дренажного колодца. В результате грунтовые воды удалось отвести из погребения.

На дне могильной ямы лежали скелеты четырех погребенных: одного взрослого и трех детей (рис. 5). У северной стенки могилы находился костяк 1, принадлежащий ребенку в возрасте 8–10 лет. Он лежал слегка скорченно на правом боку головой на северо-запад. Непосредственно к югу от него расчищены плохо сохранившиеся останки костяка 2, принадлежащие ребенку в возрасте около 1,5 лет. Скорее всего, он погребен по тому же обряду, что и первый ребенок.



а



б

Рис. 4. Курган № 3. Погребение 2: а – после расчистки и откачки грунтовых вод (вид с юга); б – разрез заполнения могильной ямы (вид с севера)

В южной половине могильной ямы спиной друг к другу совершены два захоронения. Северный костяк 3 принадлежал мужчине в возрасте 45–55 лет. Он лежал на спине с завалом на левую сторону, скорченно, кости ног согнуты в коленях, ступни поджаты к тазу. Череп ориентирован на северо-запад. На нем имелись следы прижизненной искусственной деформации. Южный костяк 4 принадлежал подростку 12–14 лет. Он лежал на правом боку, спиной к костяку 3, ноги согнуты в коленях. Череп отделился от скелета и лежал у западной стенки могилы. На нем также обнаружены следы прижизненной искусствен-

ной деформации. Судя по положению остальных костей, погребенный имел ту же ориентировку, что и взрослый, положенный рядом с северной стороны.

Сопровождающий инвентарь представлен лишь лепной керамикой. У северной стенки на боку лежал сосуд 1. В северо-западном углу могилы расчищены еще три лепных сосуда (2, 3, 4). За ступнями костяка 1 в северо-восточном углу могилы стоял лепной сосуд 5. Следует отметить, что из пяти глиняных сосудов, найденных в этом коллективном погребении, два сосуда обладали всеми признаками керамики катакомбной культуры маньчского типа (рис. 6,

1–2). Первый сосуд – реповидный горшок (рис. 6, 1). Другой сосуд – миска с ушками, одно из них отбито еще в древности (рис. 6, 2). Оба сосуда сплошь покрыты орнаментом из расположенных в горизонтальную елочку оттисков «личинки». Три других сосуда изготовлены в местной среднедонской культурной традиции (рис. 6, 3–5). Эти горшки отличает характерная деталь – наличие широкого раструбовидного

горла. Меньший из сосудов орнаментирован по всей внешней поверхности оттисками «тесьмы» и одиночного тонкого шнура (рис. 6, 4). На его плечиках – типичный для среднедонской культуры орнамент из треугольников основанием вниз. Большие по размерам горшки украшены по горлу и плечикам наклепными валиками, прочерченными линиями, оттисками тесьмы и «личинками» (рис. 6, 3, 5).

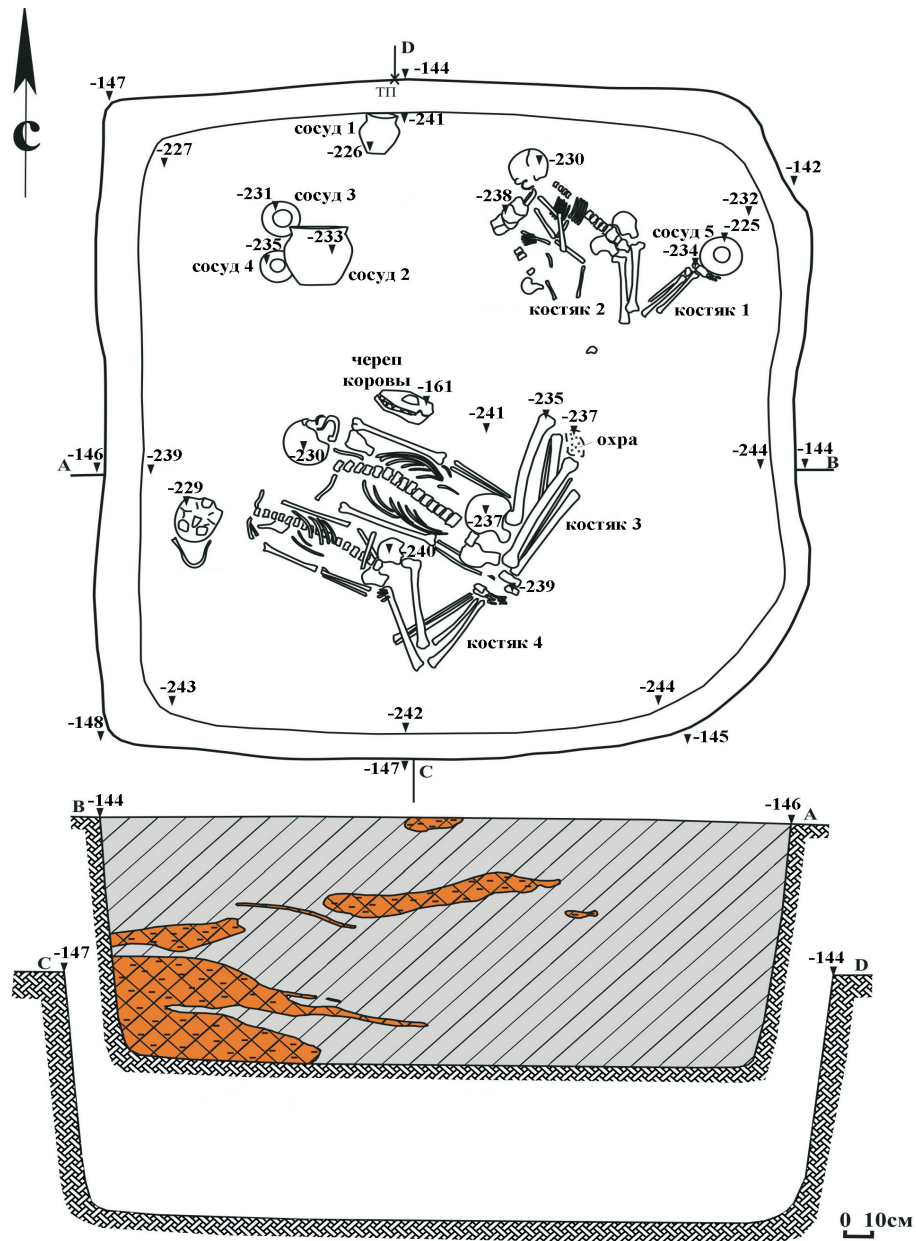


Рис. 5. Курган № 3. План и профиль погребения 2

Погребение 2 – коллективное, принадлежит катакомбной культуре эпохи средней бронзы. Его можно датировать концом III – началом II тыс. до н. э. Оно интересно как захоронение людей разной культурной традиции: местной среднедонской и северокавказской (маньчской), привнесенной с юга, из степей

Волго-Донского междуречья. Не имея здесь возможности подробно описать другие исследованные курганы, лишь отметим, что курганы № 5 и 6 содержали по одному погребению катакомбной культуры. Весьма примечательно, что впускных захоронений в этих курганах не обнаружено.



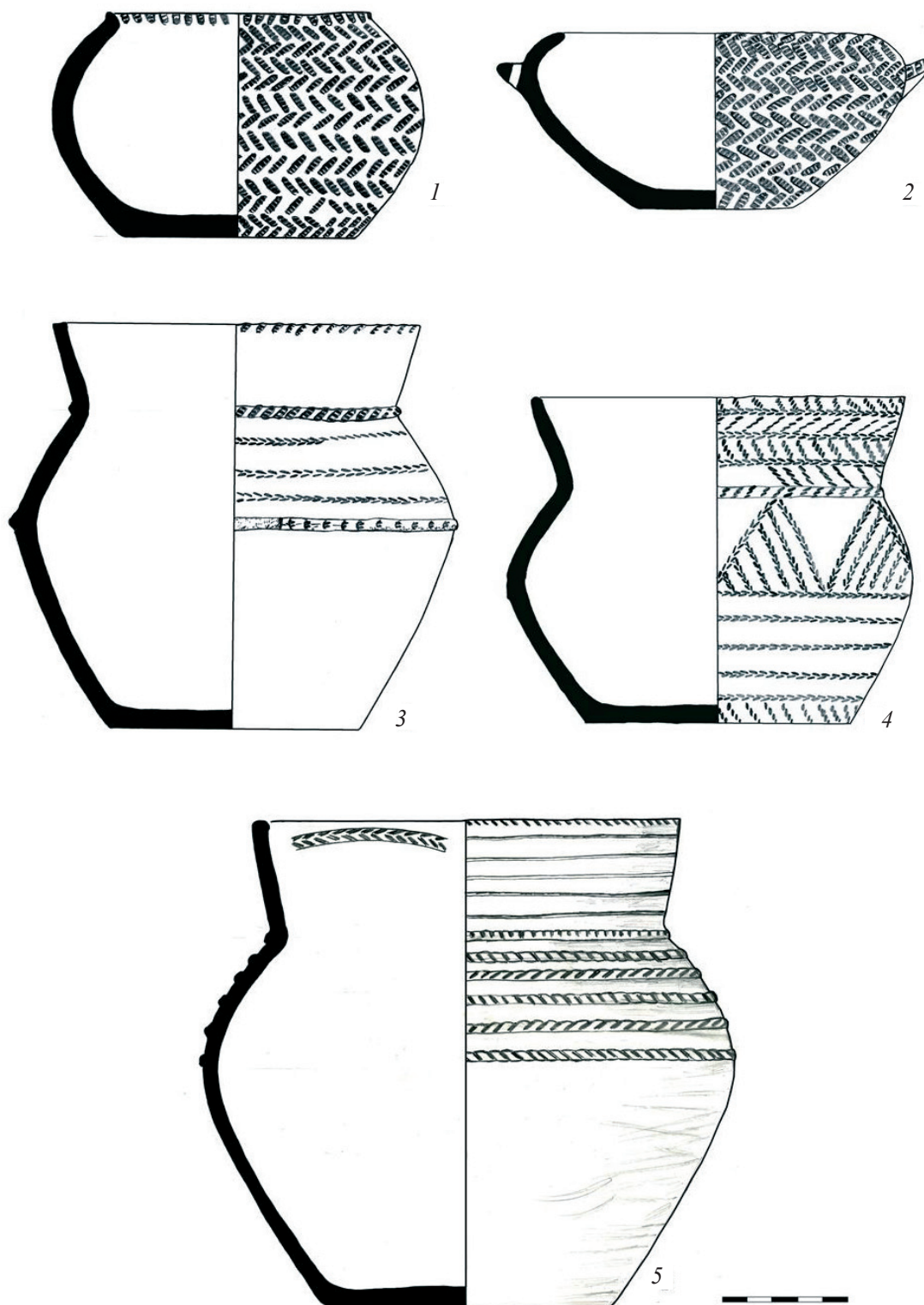


Рис. 6. Курган № 3. Керамика из погребения 2

Как уже указывалось, большинство (23–72 %) исследованных погребений в могильнике Елка 1 принадлежали срубной культуре эпохи поздней бронзы. Два кургана высотой до 1 м (№ 4 и 7) содержали только срубные погребения. Все они совершены в небольших грунтовых ямах прямоугольной формы.

При этом следует отметить, что ни в одном из погребений срубной культуры собственно срубов и вообще древесного тлена от внутримогильных конструкций не обнаружено. Погребальная обрядность эпохи поздней бронзы в той мере, в какой она доступна археологам, предельно стандартизирована и проста.

Умерших хоронили скорченно, на левом боку, головой, как правило, в северо-восточный сектор. Руки почти всегда согнуты в локтях, ладони поднесены к лицу. Ноги сильно согнуты в коленях и поджаты так, что пяточные кости иногда касаются костей таза. Сопровождающий инвентарь представлен одним-двумя лепными сосудами, чаще банками, реже остросереберными сосудами. Последние, как правило, украшены геометрическим орнаментом. Лишь в погребении 2 кургана № 7 встречена бронзовая накладка на венчик деревянного сосуда (не сохранился).

Из серии срубных захоронений несколько выделяется основное погребение 2 в кургане № 4. Именно над ним была возведена первичная насыпь. Курган находился в северо-западной части могильника на мысу низкой террасы в цепочке насыпей между курганами № 1 и 2. Его насыпь имела удлиненно-эллипсоидную форму размерами 22 × 35 м, высотой 0,8 м. К началу раскопок ее поверхность была задернована, покрыта луговой растительностью и не имела следов видимых повреждений. Однако в процессе раскопок установлено, что центральная часть кургана до материка была нарушена ямами с двумя массивными бетонными фундаментами для установки цистерны с дизельным топливом бывшего колхоза «Вперед», которые, к счастью, не нарушили древних захоронений. В этом кургане открыто 9 погребений срубной культуры.

Погребение 2 обнаружено в южной половине кургана (рис. 7, а). Его южная часть оказалась под бровкой 2, в которой зафиксирован могильный выкид, лежащий на погребенной почве. Оно совершено в широкой прямоугольной яме размерами 1,4 × 1,8 м, глубиной в материке 0,7 м. Ее заполнение – чернозем, пронизанный норами грызунов. На дне могилы лежал скелет женщины в возрасте 35–45 лет. Она уложена скорченно, на левом боку, головой на север. Ступни подтянуты к тазу, левая рука вытянута, правая согнута в локте. В изголовье у северной стенки могилы стоял высокий остросереберный лепной сосуд (рис. 7, б). На нем выше и ниже ребра крупнозубчатым штампом нанесен орнамент в виде двойного зигзага, под венчиком имеется пара сквозных проколов. В районе коленей расчищен развал лепного горшка позднеабашевского типа с грубыми расчесами по внешней поверхности (рис. 7, в). Погребение относится к раннесрубной культуре эпохи поздней бронзы, время его совершения по традиционной хронологии – не позже XVI–XV вв. до н. э. Судя по более крупным размерам могильной ямы, по сравнению с остальными захоронениями, и возведению над ним первичной курганной насыпи, здесь могла быть погребена женщина зрелого возраста, возможно, хозяйка большого дома, где проживала большесемейная срубная община.

Курган № 7 содержал 10 срубных погребений (рис. 2, б). Основным оказалось погребение 4, при-

надлежащее мужчине 30–40 лет (рис. 8, а). Оно также заметно выделялось среди остальных захоронений кургана размерами могильной ямы (1,25 × 1,55 м, глубина в материке 0,43 м) и сопровождалось двумя сосудами (рис. 8, б, в). Один из них – остросереберный, украшен геометрическим орнаментом в виде треугольников, нанесенных оттисками шнура. Следует отметить, что это единственное срубное погребение, где у погребенного А. А. Казарницкий обнаружил следы травм на левой голени в виде костных мозолей от сросшихся переломов. У остальных срубников нет следов травматизма, что объективно свидетельствует о мирной обстановке в нашем регионе в эпоху поздней бронзы. Возможно, о том же свидетельствует и доживание большинства мужчин и женщин до зрелого (35–45 лет) и старческого (45–55 лет) возраста.

Каких-либо существенных различий гендерного плана в срубных погребениях не зафиксировано: и мужские, и женские захоронения сопровождалось практически однотипным инвентарем. По-видимому, в эпоху поздней бронзы еще не сформировались мужская и женская субкультуры.

То же самое следует сказать и о социальном статусе погребенных. Срубные курганы содержали погребения практически одного статуса, если не считать различия в количестве горшков, наличия/отсутствия на них орнаментации или длине ножей, которые отличаются на сантиметры (некоторые исследователи считают допустимым использовать эти признаки в качестве диагностических для установления социального ранга погребенных). В могильнике Елка 1, как и в других срубных курганах, отсутствуют сколь-нибудь выразительные захоронения вождей, выделяющиеся размерами погребальных сооружений и особо престижным инвентарем. По данным археологии общество, оставившее срубную культуру (или культурно-историческую общность), несмотря на гигантские размеры занятой территории, производит впечатление почти идеального эгалитарного социума<sup>2</sup>. В нем мы не наблюдаем каких-либо признаков эксплуатации и концентрации прибавочного продукта, превращенного в престижные ценности. Оно со-

<sup>2</sup> Иная оценка уровня социального развития срубного общества дана в книге В. В. Цимиданова. По его заключению, срубное общество имело глубокую социальную дифференциацию как на раннем, так и на последующих этапах своего развития. В нем он выделяет статусные группы властителей, мастеров, служителей культа и носителей производственной функции [14, с. 108–110]. Но обращает на себя внимание одно хронологическое обстоятельство – немногочисленные инсигнии власти [15] и прочие признаки более высокого социального статуса встречаются главным образом в ранних срубных погребениях (покровский этап), где они могут рассматриваться как атавизм традиций предшествующей эпохи средней бронзы. О крайне слабых археологических основаниях выделения сословия срубного жречества мы писали ранее [16, с. 166–168].

стояло из однотипных пастушеских общин, не обнаруживающих даже археологических признаков простых вождеств, не говоря уж об элитарных погребениях, инсигниях власти и т. п., как это было в эпоху средней бронзы. По-видимому, небольшие срубные поселения и курганные могильники отражают так называемый сегментарный тип социальной организации, характерный для позднепервобытного общества накануне стадии разложения, для которого характерно повторение подобных социальных сегментов [17, с. 183, 191]. Этим оно разительно отличалось от степных и лесостепных обществ раннего железного века, иерархически организованных в сложные

и даже суперсложных вождества вплоть до возникновения ранней Скифской государственности, где доминировали даннические и так называемые дистанционные (война, грабеж, вымогательство «подарков») формы эксплуатации воинственными номадами оседлоземледельческого населения, в том числе и в лесостепи [18, с. 159–180]. Разумеется, решить вопрос о типе социальности срубного населения, хотя бы на микрорегиональном уровне, будет возможно лишь после максимально полного археологического изучения не только курганных могильников, но и расположенных по соседству с ними поселений срубной культуры в нижнем течении Елани.



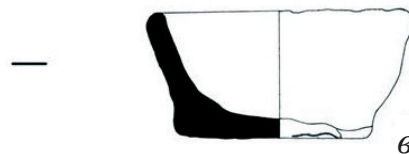
Рис. 7. Курган № 4. Погребение 2: а – погребение (вид с юга); б, в – керамика из погребения



а



б



в

Рис. 8. Курган № 7. Погребение 2: а – погребение (вид с юга); б, в – керамика из погребения

Исследованные курганы срубной культуры, вероятно, представляли могильники небольших семейно-родовых групп. Обращает на себя внимание то, что от половины до двух третей погребений в курганах эпохи поздней бронзы принадлежали детям и подросткам. При этом даже захоронения младенцев в возрасте 1,5–4,5 лет совершены по тому же погребальному обряду и в могилах того же типа, что и

взрослые, но меньших размеров. Иначе говоря, в срубной культурной традиции даже для малых детей были характерны те же самые «обряды перехода» в мир иной, что и для взрослых. По-видимому, эта традиция является универсальной для всей огромной территории, занятой памятниками срубной культуры [19, с. 174; 20, с. 56–82; 21, с. 200–204]. Подобную картину мы наблюдали в среднем течении р. Елани

при раскопках курганов у с. Абрамовка в 2001 г., где большинство впускных срубных захоронений также принадлежало детям [6]. В этом отношении общество, оставившее срубные древности, весьма существенно отличалось от предшествующих ему популяций эпохи средней бронзы, а также от последующих социумов раннего железного века, где детские погребения встречаются нечасто.

Феномен загробного почитания детства у срубников требует комплексного археолого-антропологического исследования. Весьма вероятна его связь со стабильным, мирным, практически оседлым укладом жизни пастушеских племен в благоприятных для жизни условиях климатического оптимума эпохи поздней бронзы и тем демографическим взрывом, который все специалисты отмечают для скотоводческих степных и лесостепных обществ Евразии XVI–XII вв. до н. э. Благодаря палеопочвенным исследованиям И. В. Иванова установлено, что климат в эпоху средней бронзы в низовьях р. Елани был более континентальным, чем сейчас. Почвы же под курганами срубного времени отличались признаками формирования в более благоприятных условиях увлажнения. Поэтому климатическую обстановку второй половины II тыс. до н. э. можно оценить как благоприятную по сравнению с той, которая была в предшествующее время. Видимо, по этой причине низовья Елани по данным археологии (количество курганов, размеры поселений и др.) были заселены в эпоху бронзы более плотно, нежели даже в наше время. Можно допустить, что тогда ландшафты в низовьях р. Елани имели более выраженный лесостепной характер.

К настоящему времени воронежскими археологами накоплен огромный эмпирический материал для культурно-хронологической атрибуции лесостепных курганных могильников. Полное археологическое исследование курганной группы Елка 1 фактически положило начало изучению новой перспективной темы научных исследований кафедры археологии и истории древнего мира Воронежского государственного университета под условным названием «Курганы в лесостепи». Ее научное обоснование опубликовано ранее [22, с. 162–176; 23, с. 12–19]. Конечная ее цель – сравнительное изучение курганной традиции в лесостепи в диахронном аспекте, начиная с древнейших курганов энеолита – ранней бронзы III тыс. до н. э. и завершая древнеславянскими VIII–X и золотоордынскими курганами XIII–XIV вв.

Раскопки памятников в низовьях р. Елани продолжались и в 2014 г., когда был исследован курганный могильник Елка 5. Несмотря на его соседство с курганной группой Елка 1, он представляет совершенно иной тип погребальных памятников. Его курганы были возведены в более раннее ямно-ката-

комбное время, и только одна насыпь содержала впускные срубные погребения. Археологические материалы этого могильника сейчас изучаются коллективом специалистов, а основные результаты будут опубликованы в одном из ближайших номеров «Вестника».

#### ЛИТЕРАТУРА

1. *Погорелов В. И.* Отчет к Открытому листу № 278 об археологических исследованиях в Острогужском и Новохоперском районах Воронежской области в 1987 г. / В. И. Погорелов // Архив ИА РАН. – Р. 1. – № 12 032.
2. *Ефимов К. Ю.* Отчет об охранных археологических разведках в Воронежской области в 2000 г. / К. Ю. Ефимов // Архив ИА РАН. – Р-1. – № 25 252.
3. *Акимова С. В.* Отчет об археологических разведках по рекам Савала, Елань и Татарка в Новохоперском районе Воронежской области в 2001 г. / С. В. Акимова // Архив ИА РАН.
4. *Медведев А. П.* Первые результаты исследования микрорайона памятников археологии в низовьях р. Елань / А. П. Медведев [и др.] // Вестник Воронеж. гос. ун-та. Сер.: История. Политология. Социология. – 2013. – № 1.
5. *Савицкий Н. М.* Отчет об археологической разведке по р. Елань в Новохоперском районе Воронежской области в 2012 г. / Н. М. Савицкий // Архив Музея археологии ВГУ. – С. 28–29.
6. *Медведев А. П.* Отчет о раскопках Скифо-Сарматской экспедиции Воронежского государственного университета в Прихоперье в 2000 г. / А. П. Медведев // Архив ИА РАН. – Р-1. – № 24 883.
7. *Медведев А. П.* Курган скифского времени у с. Абрамовка / А. П. Медведев, К. Ю. Ефимов // Археология Среднего Дона в скифское время : тр. Потуданской археол. экспедиции ИА РАН, 1993–2000 гг. – М., 2001.
8. *Медведев А. П.* Отчет Скифо-Сарматской экспедиции Воронежского государственного университета в 2001 г. / А. П. Медведев // Архив ИА РАН. – Р-1. – № 25 655.
9. *Медведев А. П.* Курган № 7 у с. Абрамовка / А. П. Медведев, И. Е. Сафонов // Археология восточно-европейской лесостепи. – Вып. 21. – Воронеж, 2009.
10. *Генинг В. Ф.* Синташта / В. Ф. Генинг, Г. Б. Зданович, В. В. Генинг. – Челябинск, 1998.
11. *Пряхин А. Д.* Конская узда периода средней бронзы в восточноевропейской лесостепи и степи / А. Д. Пряхин, В. И. Беседин // РА. – 1998. – № 3.
12. *Усачук А. Н.* Древнейшие псалии (изготовление и использование) / А. Н. Усачук. – Киев ; Донецк, 2013.
13. *Бочкарев В. С.* Культурно-типологические характеристики древнейших дисковидных псалиев Северной Евразии / В. С. Бочкарев, П. Ф. Кузнецов // Проблемы периодизации и хронологии в археологии эпохи раннего металла Восточной Европы : материалы тематич. науч. конф. – СПб., 2013.

14. Цимиданов В. В. Социальная структура срубного общества / В. В. Цимиданов. – Донецк, 2004.
15. Цимиданов В. В. Классификация погребений с инсигниями власти срубной общности / В. В. Цимиданов, А. В. Евглевский // Археологический альманах. – Донецк, 1993. – № 2.
16. Медведев А. П. Об атрибуции «жреческих» погребений у ираноязычных номадов II–I тыс. до н. э. / А. П. Медведев // Исторические записки. – Вып. 2. – Воронеж, 1997.
17. Дюркгейм Э. О разделении общественного труда / Э. Дюркгейм. – М., 1996.
18. Медведев А. П. К исторической оценке скотоводческих обществ на юге Восточной Европы II–I тыс. до н. э. (поиск новых подходов) / А. П. Медведев // Вестник Воронеж. гос. ун-та. Сер. 1: Гуманит. науки. – 2001. – № 2.
19. Кислый А. Е. К вопросу о половозрастной дифференциации в среде срубных племен / А. Е. Кислый // Археология и методы исторических реконструкций. – Киев, 1985.
20. Цимиданов В. В. Возрастная стратификация общества срубной культуры / В. В. Цимиданов // МДАСУ. – № 8. – Луганск, 2008.
21. Пастухова О. С. Градация детских погребений срубной культуры (по материалам курганного могильника Спиридоновка II) / О. С. Пастухова // Известия Самарского научного центра РАН. – 2013. – Т. 15, № 1.
22. Медведев А. П. Курганы в низовьях Елани / А. П. Медведев // Восточноевропейские древности. – Воронеж, 2013.
23. Медведев А. П. Курганы в лесостепи : итоги и перспективы исследования (по материалам Среднего Подонья) / А. П. Медведев // Вестник Воронеж. гос. ун-та. Сер.: История. Политология. Социология. – 2014. – № 2.

#### Список сокращений

ИА РАН – Институт археологии Российской академии наук  
РА – Российская археология  
МДАСУ – Матеріали та дослідження з археології Східної України: від неоліту до кіммерійців

*Воронежский государственный университет*

*Медведев А. П., доктор исторических наук, профессор, заведующий кафедрой археологии и истории древнего мира*

*E-mail: APM1950@yandex.ru*

*Тел.: 8 (437) 239-29-35*

*Voronezh State University*

*Medvedev A. P., Doctor of Historical Sciences, Professor, Head of the Archaeology and Ancient History Department*

*E-mail: APM1950@yandex.ru*

*Tel.: 8 (473) 239-29-35*