

О ГРУНТОВЫХ МОГИЛЬНИКАХ СКИФСКОГО ВРЕМЕНИ В ДОНСКОЙ ЛЕСОСТЕПИ*

Ю. Д. Разуваев

Воронежский государственный педагогический университет

Поступила в редакцию 20 января 2014 г.

Аннотация: в статье анализируются данные о грунтовых могильниках и отдельных бескурганных погребениях скифского времени (V–III вв. до н.э.), выявленных в лесостепном Подонье. Имеющиеся материалы доказывают существование в среде оседлого населения похоронных обычаев, отличных от курганной традиции.

Ключевые слова: лесостепное Подонье, скифская эпоха, грунтовые могильники.

Abstract: in the article data about cemeteries and separate interments of Scythian time (the V–III centuries BC), revealed in forest-steppe region of the Don basin are analyzed. Available materials prove existence in the environment of settled population of funeral customs, other than barrow tradition.

Key words: Forest-steppe Don region, Scythian epoch, cemeteries.

Изучение скифской эпохи в Среднем Подонье началось более 100 лет назад с открытия курганных древностей. Со временем здесь стали известны и синхронные им поселения. Вполне естественно, что погребальные и бытовые памятники долго рассматривались археологами как единый культурный комплекс [1]. Однако сейчас стали очевидны и численное несоответствие поселений и курганов донской лесостепи (подавляющее преобладание первых), и, главное, качественное различие хозяйственно-культурных комплексов рядового оседлого земледельческо-скотоводческого населения и полукочевой военно-аристократической элиты [2, с. 125]. В связи с этим встал вопрос о погребальной традиции оседлой части местного населения, а priori отличной от курганной¹.

На Днепре, в степной части его бассейна и правобережной лесостепи, довольно давно открыты грунтовые могильники скифской эпохи [5, с. 62–64; 6; 7]. Сейчас таковые выявлены и в Днепро-Донском лесостепном междуречье [8, с. 142–144; 9, с. 317–320]. Традиционно бескурганные погребения связывают с оседлым населением [5, с. 62; 10, с. 22].

Надо полагать, что и в лесостепном Подонье такого рода памятники отражают погребальные обычаи обитателей поселений. Здесь известно уже немало бескурганных захоронений (рис. 1), хотя, конечно, в

общем числе памятников скифского времени доля их весьма невелика.

Первые погребения были обнаружены случайно. В 1927 г. сотрудники Воронежского музея Т. М. Олейников, Н. В. Валукинский и Д. Д. Леонов на городище в г. Семилуки расчистили два полуразрушенных костяка, при одном из которых находился бронзовый наконечник стрелы скифского типа [11, с. 12–13]. В предвоенные годы Н. В. Валукинский доследовал захоронение в г. Воронеже [12, с. 293]. Найденные сосудик и глиняное пряслице исследователь отнес к раннему железному веку.

В 1960 г. в верховьях р. Тростянка (бассейн Тихой Сосны) на северной окраине с. Русская Тростянка местные жители при вскапывании участка под палисадник обнаружили два скелета, ориентированные в восточном направлении [13, с. 93–94]. При одном находилось обломанное бронзовое зеркало и две серьги (рис. 2, 1–3). Серьги, представлявшие собой бронзовое кольцо с нанизанной стеклянной глазчатой бусиной по классификации В. Г. Петренко относятся к шестому варианту 27-го типа, характерному для IV в. до н.э. [14, с. 36]. Зеркало, скорее всего, не имело ручки и, следовательно, может датироваться тем же столетием [15, с. 137].

После осмотра места находки П. Д. Либеров предположил наличие здесь грунтового могильника [13, с. 94]. Однако в дальнейшем руководимая им Воронежская лесостепная скифская экспедиция так и не получила доказательств наличия в регионе таких памятников². Поэтому исследователь имел ос-

* Работа подготовлена при финансовой поддержке РГНФ по проекту № 12-01-00094

¹ Примечательно, что и сторонники традиционной концепции об этнокультурном единстве населения донской лесостепи допускают сосуществование в регионе различных погребальных обрядов [3, с. 265; 4, с. 253].

© Разуваев Ю. Д., 2014

² Так, грунтовой могильник целенаправленно искали в окрестностях 1-го Волошинского городища [16, с. 22].

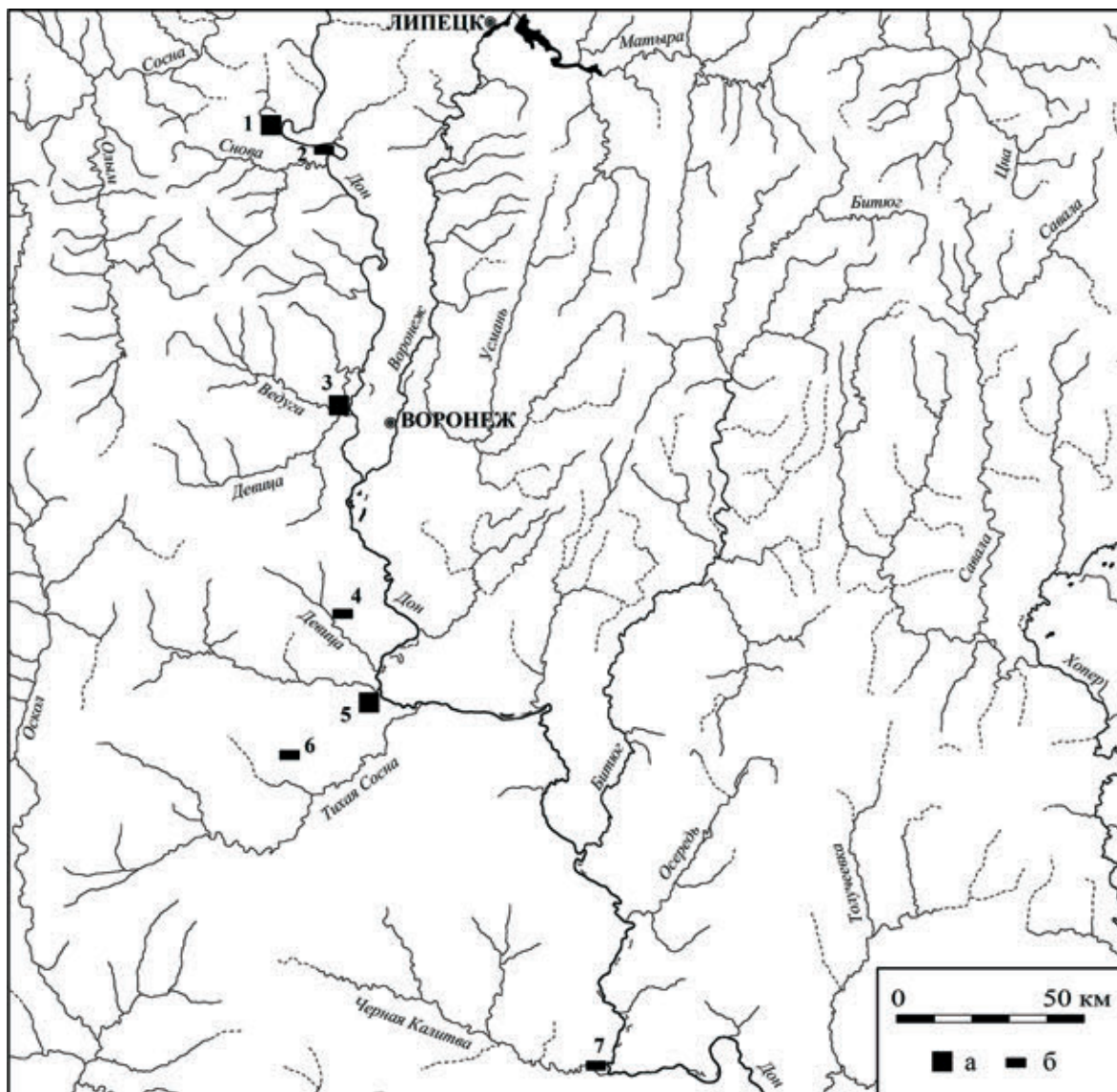


Рис. 1. Бескурганные погребения скифской эпохи в лесостепном Подонье: *а* – погребения на территории городища, *б* – грунтовые погребения; 1 – Каменка, 2 – Ксизово, 3 – Семилуки, 4 – Бузенки, 5 – Мостище, 6 – Русская Тростянка, 7 – Кулаковка

нования для скептических суждений на сей счет [17, с. 64].

Но уже во второй половине 1980-х гг. в донской лесостепи была обнаружена серия бескурганных погребений. Сделано это было в ходе исследований укрепленных поселений – факт, при кажущейся необычности, вполне объяснимый хотя бы тем, что именно здесь археологическими раскопками вскрывались обширные площади, не сопоставимые с разведочными шурфами.

На уже упоминавшемся верхнедонском городище в г. Семилуки экспедицией Воронежского госуниверситета были выявлены останки более 70 его обитателей [18; 19]. Захоронения (по большей части детей и подростков), относящиеся к рубежу IV–III вв. до н. э., своеобразны. На дне нескольких полуземлянок и

хозяйственных ям лежали, скорченно или в свободных позах, полные костяки, а в заполнении котлованов нередко встречались разрозненные части посткраниальных скелетов. На городищенской площадке был исследован и необычный по форме котлован, в котором находились двенадцать черепов, отдельные человеческие кости, перемешанные с костями животных. Рядом с костяками лежали развалы сосудов, отдельные предметы. Большинство из них вполне могут быть поселенческими остатками, но некоторые явно относились к сопровождающему инвентарю.

Семилукские погребения демонстрируют явную несхожесть с курганными, да и с традиционными грунтовыми могильниками. Тем не менее, с учетом имеющихся в Лесостепной Скифии аналогий, было предложено рассматривать их как проявление экстра-

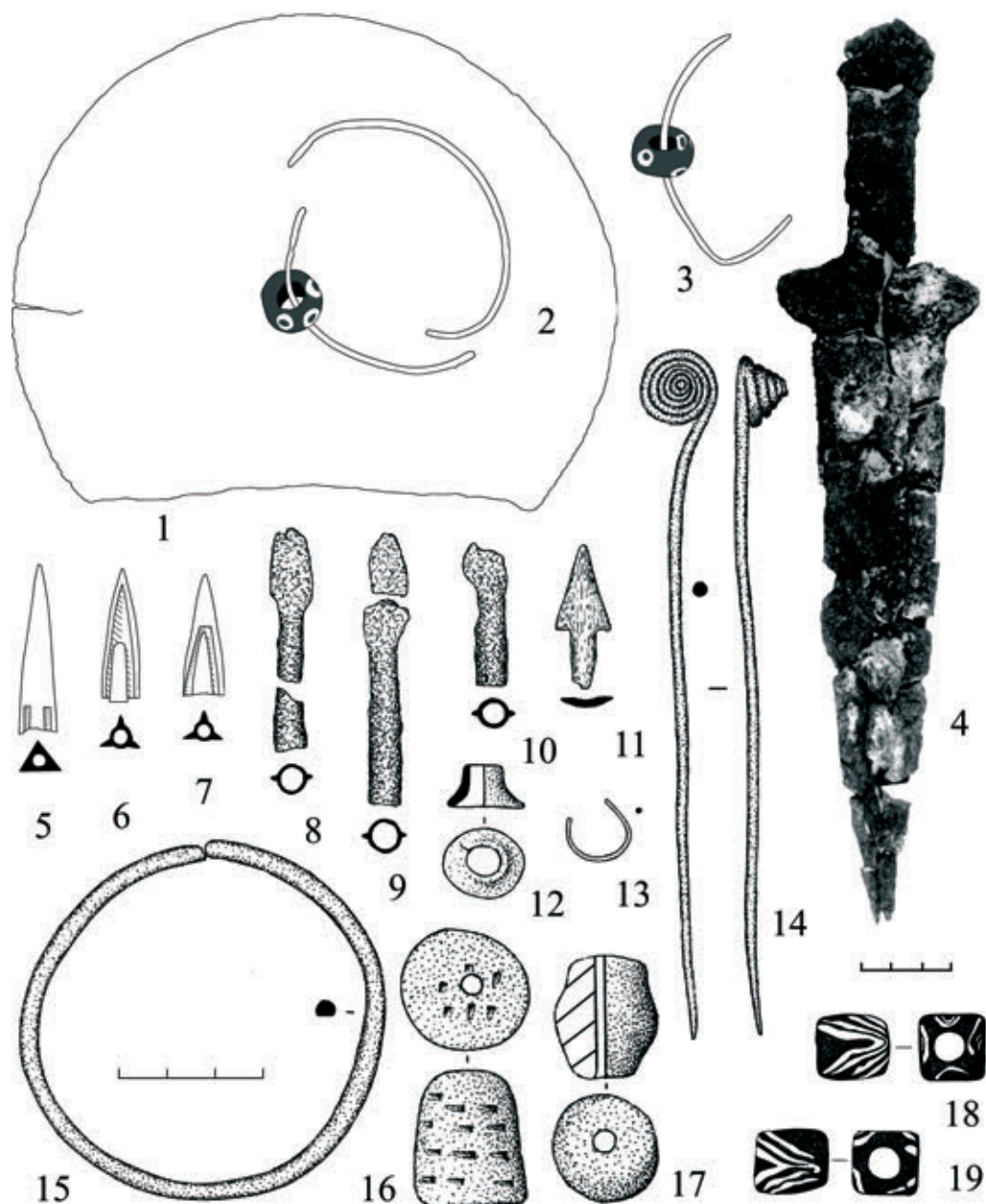


Рис. 2. Инвентарь из грунтовых погребений: 1–3 – Русская Тростянка (по П. Д. Либерову); 4 – Мостище (по А. Т. Синюку); 5–7 – Бузенки (по П. М. Золотареву), 8–19 – Ксизово. 1–3, 5–7, 12–15 – бронза; 2, 3, 18, 19 – стекло; 4, 8–10 – железо; 11 – кость; 16, 17 – глина

ординарной погребальной традиции оседлого скифоидного населения [20, с. 252–253]. Следует сразу оговориться, что такая трактовка небесспорна. Так, А. П. Медведев, и многие археологи с ним согласны, считает захоронения следами военного разгрома городища [2, с. 145–152].

На другом скифоидном городище, расположенном у хут. Мостище в низовьях р. Потудань, экспедицией Воронежского пединститута были исследованы захоронения пяти людей разного возраста [21; 22, с. 150–152]. Одно из них находилось в слое мощностью порядка 0,6 м, четыре – в подпрямоугольных

со скругленными углами ямах, углубленных в материк на 0,25 м. Погребенные лежали на спине, вытянуто, трое взрослых были ориентированы головой на ЮЗ и ЮЮЗ, ребенок и подросток – на З (рис. 3). Только в одной могиле были найдены железный кинжал (рис. 2, 4) и кость конечности животного, в других инвентаря не оказалось. Тем не менее культурная принадлежность захоронений не вызывает сомнений, чего нельзя сказать об их интерпретации.

В. Д. Березуцкий полагает, что «мостищенские погребения не представляют собой могильник длительного накопления и ... совершены в сравнительно

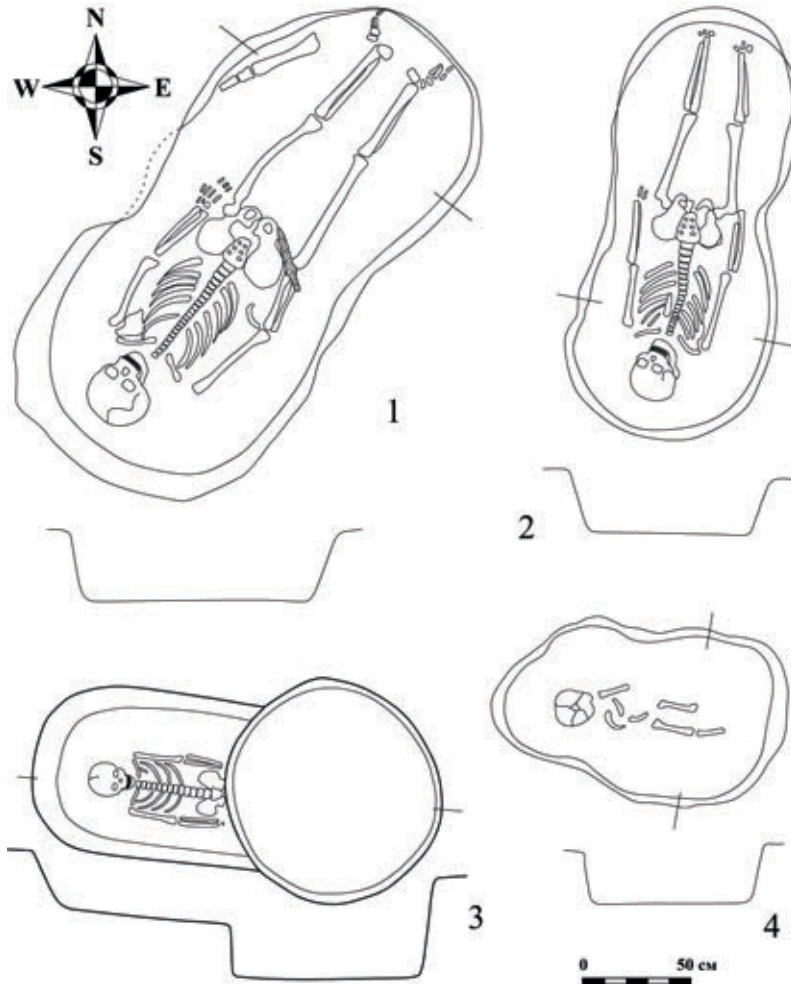


Рис. 3. Захоронения на Мостищенском городище

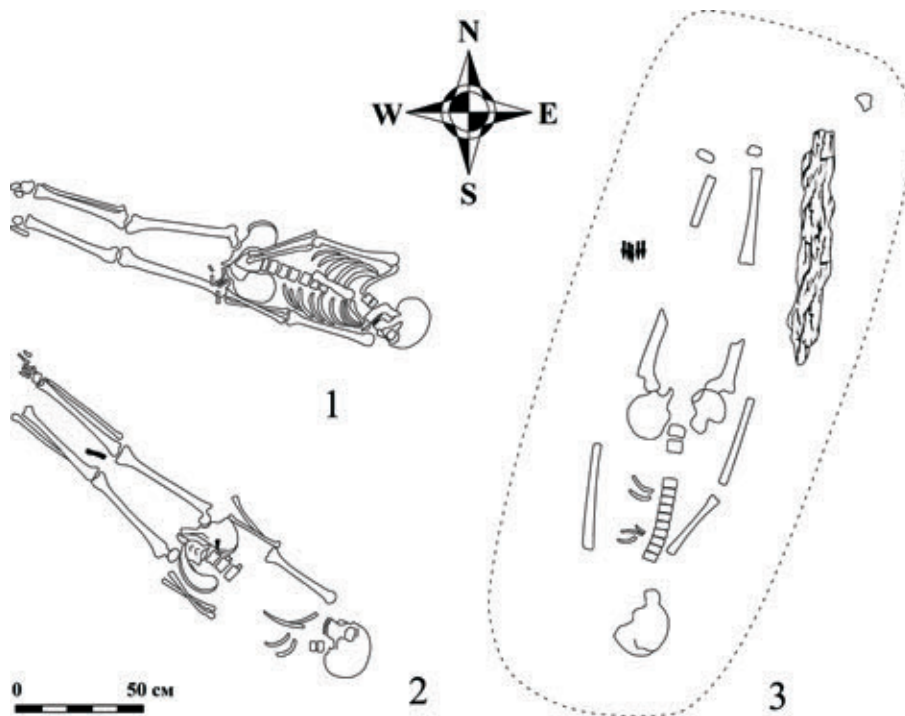


Рис. 4. Погребения у с. Кулаковка (1, 2) и у хут. Бузенки (3)

короткий промежуток времени в результате каких-то неординарных событий» [21, с. 75]. Если с первой частью этого утверждения можно согласиться, то вторую следует разобрать особо. Исследователь склонен увязывать захоронения с военным столкновением. Первоначально он синхронизировал их с основной массой городищенских материалов, датировав найденный в одной из могил кинжал IV–III вв. до н.э. Впоследствии эта дата была им удревлена до рубежа V–IV вв. до н.э., а сами погребения отнесены ко времени предполагаемого военного разгрома городища, приведшего к его довольно длительному (на два-три поколения) запустению [22, с. 154]³.

Основанием для такого вывода явились весьма красноречивые стратиграфические данные: погребение подростка было наполовину разрушено хозяйственной ямой (рис. 3,3), а другое захоронение в результате строительной деятельности оказалось перекрыто камнями. Действительно, эти факты можно объяснить только неким разрывом в жизни поселка: временным запустением и, возможно, сменой насельников.

Полученные в ходе раскопок Мостищенского городища материалы делятся на две хронологические группы, причем основная их масса относится к IV–III вв. до н.э. [22, с. 154]. Найдено лишь два обломка амфор конца VI – начала V в. до н.э. Синхронную им лепную керамику выделить не удалось⁴. Таким образом, ранний поселок скорее всего был кратковременным и не большим по площади. Рассматриваемые погребения могли быть оставлены его обитателями, изначально располагались вне жилой зоны и лишь впоследствии оказались на территории большого укрепленного поселения. Сознвая гипотетичность такого предположения, попытаемся все же обосновать его.

Из пяти погребений три (двух взрослых и ребенка) составляли довольно компактную группу, отстоя друг от друга на 1–2 м, еще одно располагалось неподалеку (примерно в 6 м) от них. Тем самым очерчивается некая территория могильника. Четко просматривается единая похоронная обрядность: могильные ямы одинаковых очертаний и глубины (за одним исключением), положение умерших вытянуто на спине с уложенными вдоль туловища руками, ориентировка на ЮЗ (взрослые) и З (дети). Причем немаловажная, возможно, деталь: если два взрослых

были одинаково ориентированы на ЮЗ, то третий лежал с отклонением к Ю, что вполне может быть объяснено разновременностью погребений. Отмеченные наблюдения совсем не вписываются в картину военного разгрома городища. Как, впрочем, и само количество погребений: при вскрытых на памятнике 3700 м², т.е. около шестой части площади, следовало бы ожидать обнаружения гораздо большего числа погибших.

Что же касается предложенной В. Д. Березуцким датировки кинжала, то она выглядит омоложенной. Исследователь соотнес этот предмет с 3-м типом I отдела классификации А. И. Мелюковой, хотя в нем представлены исключительно мечи. Из-за плохой сохранности навершие кинжала (брусковидное?) выглядит аморфно, а вот его перекрестие явно имеет бабочковидные очертания, а не ложнотреугольные, как указано в публикации, из чего следует, что это 2-й тип, широко распространенный в VI – первой половине V в. до н.э. [23, с. 50]. Заметим, что именно для 2-го типа характерно и широкое основание клинка.

Таким образом, мостищенские погребения, очевидно, следует рассматривать как небольшой грунтовый могильник, в силу исторических обстоятельств оказавшийся на территории возникшего позднее укрепленного поселения.

После открытий на Мостищенском городище В. Д. Березуцкий предположил возможность «существования на Среднем Дону бескурганых могильников длительного накопления, принадлежавших рядовому населению» [24, с. 57]⁵. Напротив, А. П. Медведев полагал, что «в более восточных районах лесостепи обряды ингумации или кремации в грунте не получили распространения в начальный период железного века, как, впрочем, и у большинства лесных народов Восточной Европы» [25, с. 45]. Новейшие открытия в лесостепном Подонье, как представляется, развеяли всякие сомнения в широком распространении здесь бескурганых некрополей.

В 2001 г. в слое городища IV–III вв. до н.э. у с. Каменка на Верхнем Дону раскопано захоронение младенца, лежавшего вытянуто на правом боку в юго-западной ориентировке и, видимо, сопровождаемого небольшим сосудиком [26, с. 189; 27].

При раскопках поселения эпохи бронзы у с. Кулаковка на Среднем Дону в 2004 г. экспедицией Воронежского госуниверситета обнаружены два погребения

³ Недавно к мостищенским погребениям обратился А. А. Шевченко, но, не учтя новой трактовки, необоснованно отнес их к финалу городища [4, с. 250–251].

⁴ Из слоя происходят несколько фрагментов баночных сосудов с характерной «рогожной» поверхностью. Они свидетельствуют о существовании на территории будущего городища кратковременной стоянки городищенской культуры, с которой вряд ли следует соотносить обломки амфорной тары, практически не известной на городищенских поселениях.

⁵ Исследователь ссылаясь также на два погребения, обнаруженные при раскопках поселения эпохи бронзы у с. Ольховатка на Среднем Дону. Эта информация, к сожалению, недокументирована, поэтому ссылки на ольховатские находки, появившиеся в работах и других авторов [3, с. 263; 4, с. 248], следует признать некорректными. Впрочем, немного выше по течению реки, на противоположном берегу у с. Кулаковка, были выявлены два грунтовых погребения скифской эпохи (о них ниже).

бения, которые недавно удалось соотнести со скифским временем [28]. Это захоронения взрослых мужчин, лежавших вытянуто на спине головой на ЮВ и ВЮВ (рис. 4, 1, 2). При одном костяке находились железные наконечник стрелы и нож. Трехлопастные втульчатые наконечники стрел, подобные найденному, широко представлены в среднедонских курганах V – начала III в. до н.э. [29, с. 195].

Останки взрослого человека были случайно обнаружены при распашке поля у хут. Бузенки на р. Девица [30, с. 140–141]. В слое поселения скифского времени просматривались контуры могилы подпрямоугольных очертаний, видимо, с деревянным перекрытием. Погребенный лежал вытянуто на спине головой на ЮЮЗ (рис. 4, 3). Около его левого колена размещались до десяти трехлопастных втульчатых железных наконечников стрел плохой сохранности. Там же находились три бронзовых наконечника (рис. 2, 5–7), типичных для колчаных наборов второй половины V – начала IV в. до н.э.: два трехлопастных 5-го и 8-го типов, один трехгранный 7-го типа, по классификации А. И. Мелюковой [23, с. 23–24].

В 2008–2010 гг. Раннеславянской экспедицией ИА РАН и экспедицией Фонда научного краеведения Липецкой области при участии отряда Воронежского педуниверситета на большой площади был исследован грунтовый могильник скифского времени у с. Ксизово на Верхнем Дону [31; 32]. Среди многочисленных погребений разных исторических эпох, обнаруженных на территории поселений Ксизово – 19 и Ксизово – 16, тринадцать сопровождались характерным для конца V – начала III в. до н.э. инвентарем. Одно из захоронений датировано по радиоуглероду (ИГАН-3770): 2300 ± 90 лет назад (наиболее вероятная калиброванная дата 418–203 гг. до н.э.)⁶.

Погребения размещались в подпрямоугольных ямах, отрытых, как правило, на глубину 1–1,4 м от современной дневной поверхности, до глинистого материка или несколько ниже него. Чаще всего захоронения одиночные, но имеется и парное (рис. 5). Взрослые мужчины и женщины, ребенок были по-

⁶ Возможно, число погребений скифского времени увеличится после получения результатов радиоуглеродного датирования безынвентарных комплексов могильника.

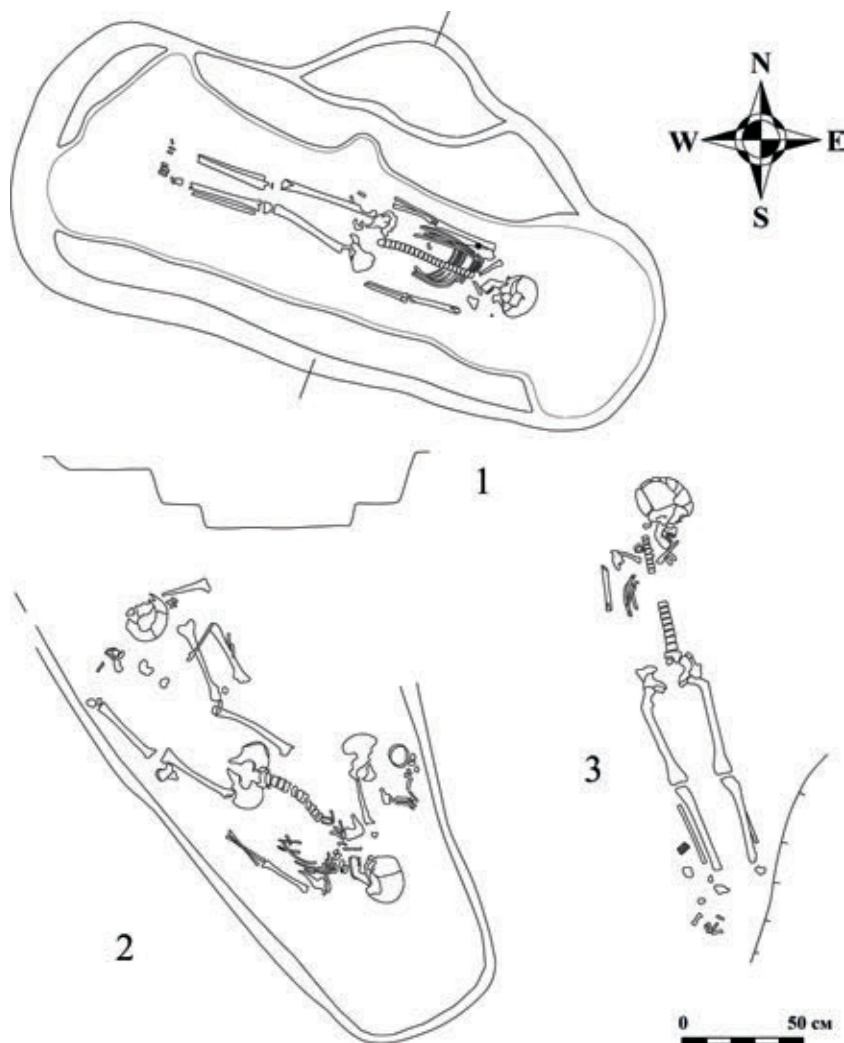


Рис. 5. Погребения грунтового могильника у с. Ксизово

ребены вытянуто на спине (хотя многие костяки сильно потревожены, но их первоначальное положение не вызывает сомнений). Ориентировки разнообразны: СЗ, ЗСЗ, ССЗ, ЮВ, ЮЮВ, ВСВ. Инвентарь весьма скуден (один, изредка – несколько предметов): в мужских захоронениях – двухлопастные втульчатые железные и плоские костяные наконечники стрел (рис. 2, 8–11), бронзовая ворворка (рис. 2, 12), в женских – бронзовые серьги (рис. 2, 13), булавки (рис. 2, 14) и браслеты (рис. 2, 15), глиняные пряслица-грузики (рис. 2, 16, 17), бронзовые и стеклянные бусы (рис. 2, 18, 19).

Могильник синхронен расположенному рядом поселенческому комплексу, состоящему из городища с оборонительными сооружениями второй половины I тыс. до н.э. и селища (Ксизово–17), на котором найдены материалы скифоидной и городищской культуры [33; 34]. Несомненно, это кладбище обитателей данных поселков, использовавшееся довольно длительное время, что видно и по разнообразию половозрастных характеристик погребенных, и по отклонениям, явно сезонным, в их ориентировках.

Изучение грунтовых некрополей скифской эпохи в лесостепном Подонье, по существу, находится в начальной стадии. Тем не менее некоторые выводы относительно них можно сформулировать уже сейчас.

Грунтовые могильники, пусть пока и в малом числе, известны в регионе по всему ареалу скифоидной культуры (рис. 1). Фактически сейчас можно уверенно говорить о трех памятниках такого рода, исследовавшихся раскопками (Ксизово, Кулаковка, Мостище), предполагая еще два в местах случайно обнаруженных погребений (Русская Тростянка, Бузенки). Захоронения на Семилукском и Каменском городищах не типичны по обрядности для грунтовых могильников, поэтому стоят особняком, иллюстрируя многообразие погребальных традиций местного оседлого населения.

Могильники расположены на возвышенных береговых террасах, видимо, на некотором удалении от их края. Захоронения в них могут размещаться довольно свободно: у с. Ксизово они отстояли друг от друга на 5–10 м, у с. Кулаковка – на 4,5 м.

Умершие люди хоронились в узких подпрямоугольных могилах, скорее всего имевших перекрытия. Надо полагать, все они лежали на спине с вытянутыми конечностями – в обычной для скифо-сарматского времени позе. При этом ориентировки погребенных сильно варьируют по памятникам. Анализировать этот факт пока рано, но не исключено, что он может отражать и этнокультурную неоднородность населения донской лесостепи, характеризующегося оседлым, в той или иной мере, образом жизни.

Погребенных в грунтовых могилах сопровождал относительно скудный инвентарь, зачастую вовсе

отсутствующий. Малочисленность инвентаря вообще является характерной особенностью грунтовых могильников скифской эпохи [6, с. 160; 35, с. 23; 36]. Примечательно, что на сегодняшний день в грунтовых погребениях не найдено глиняной посуды. Те немногие предметы, которые можно использовать в качестве хроноиндикаторов, показывают, что бескурганый обряд погребения существовал в донской лесостепи практически на всем протяжении скифской эпохи.

Нетрудно заметить, что многие названные выше обрядовые характеристики грунтовых могильников делают довольно сложную задачу поиска новых памятников⁷. Однако нет сомнений, что таковые найдутся и будут исследованы гораздо полнее. Тем самым со временем удастся дать более развернутую характеристику погребальной традиции, которая, судя по всему, у населения Лесостепной Скифии была одной из наиболее распространенных [5, с. 62–64].

ЛИТЕРАТУРА

1. *Разуваев Ю. Д.* Погребальная практика оседлого населения лесостепного Подонья в скифскую эпоху: историографический аспект проблемы / Ю. Д. Разуваев // *Археологические памятники Восточной Европы*. – Воронеж: Науч. кн., 2013. – Вып. 15. – С. 239–244.

2. *Медведев А. П.* Ранний железный век лесостепного Подонья. Археология и этнокультурная история I тысячелетия до н.э. / А. П. Медведев. – М.: Наука, 1999. – 160 с.

3. *Пузикова А. И.* Городища и курганные могильники Среднего Подонья: к вопросу об их этнокультурном единстве / А. И. Пузикова // *Скифы и сарматы в VIII–III вв. до н.э.: палеоэкология, антропология и археология*. – М.: ИА РАН, 2000. – С. 258–267.

4. *Шевченко А. А.* Проблема соотношения подкурганых захоронений и населения городищ в скифское время на Среднем Дону (общая характеристика) / А. А. Шевченко // *Археологические памятники Восточной Европы*. – Воронеж: Науч. кн., 2013. – Вып. 15. – С. 247–254.

5. *Скорый С. А.* Скифы в Днепровской Правобережной Лесостепи (проблема выделения иранского этнокультурного элемента) / С. А. Скорый. – Киев: ИА НАНУ, 2003. – 197 с.

6. *Остапенко М. А.* Скифские бескурганные могильники Степного Поднепровья / М. А. Остапенко // *Античный мир и варвары на юге России и Украины. Ольвия. Скифия. Боспор*. – М.; Киев; Запорожье, 2007. – С. 143–179.

⁷ В связи с этим самого пристального внимания заслуживают находки безынвентарных вытянутых погребений. Так, два костяка, ориентированных головой на В, обнаружены при раскопках остатков укреплений в округе 1-го Волошинского городища [16, с. 4; 37, с. 30]. В ходе разведки по Дону у с. Костомарово на краю береговой террасы расчищено полуразрушенное захоронение взрослого человека, лежавшего на спине головой на ЮВ [38, с. 69].

7. *Попандопуло З. Х.* Скифский грунтовый могильник Скельки / З. Х. Попандопуло. – Запорожье : Запорож. обл. краевед. музей, 2011. – 116 с.
8. *Кулатова И. М.* Курганы скифского часу западной округи Бильского городища / И. М. Кулатова, О. Б. Супруненко. – Київ, 2010. – 200 с.
9. *Шерстюк В. В.* Роботи на пам'ятках скифського часу Середнього Попсілля (за дослідженнями 2009 р.) / В. В. Шерстюк // Древности Восточной Европы : сб. науч. трудов к 90-летию Б. А. Шрамко. – Харьков : Харьк. нац. ун-т, 2011. – С. 316–324.
10. *Бессонова С. С.* Скифские погребальные комплексы как источник для реконструкции идеологических представлений / С. С. Бессонова // Обряды и верования древнего населения Украины. – Киев : Наукова думка, 1990. – С. 17–40.
11. *Олейников Т. М.* Отчет об археологических разведках, произведенных летом 1927 г. зав. ист. отделом Воронеж. гос. музея Т. М. Олейниковым / Т. М. Олейников // Архив ИИМК РАН. – Ф. 2. – № 208.
12. *Валукинский Н. В.* Материалы к археологической карте территории г. Воронежа / Н. В. Валукинский // СА. – 1948. – Вып. X. – С. 291–301.
13. *Либеров П. Д.* Отчет о работе Воронежского отряда Лесостепной экспедиции в 1960 году / П. Д. Либеров // Архив ИА РАН. – Р-1. – № 2118.
14. *Петренко В. Г.* Украшения Скифии VII–III вв. до н.э. / В. Г. Петренко // САИ. – 1978. – Вып. Д 4–5. – 144 с.
15. *Кузнецова Т. М.* Зеркала Скифии VI–III века до н.э. / Т. М. Кузнецова. – М. : Индрик, 2002. – Т. I. – 352 с.
16. *Либеров П. Д.* Отчет о работе Воронежской лесостепной скифской экспедиции ИА РАН в 1971 г. / П. Д. Либеров // Архив ИА РАН. – Р-1. – № 4549.
17. *Либеров П. Д.* Древняя история населения Подонья : дис. ... д-ра ист. наук / П. Д. Либеров. – М., 1971. – Ч. II. (Архив ИА РАН. – Р-2. – № 2088, 2089).
18. *Пряхин А. Д.* Погребения на Семилукском городище позднескифского времени (раскопки 1986 г.) / А. Д. Пряхин, Ю. Д. Разуваев // Археологические памятники раннего железного века Окско-Донского междуречья. – Рязань, 1993. – С. 74–94.
19. *Пряхин А. Д.* Погребения на Семилукском городище позднескифского времени (раскопки 1987–1990 гг.) / А. Д. Пряхин, Ю. Д. Разуваев // Древние памятники Окского бассейна. – Рязань, 1993. – С. 13–30.
20. *Пряхин А. Д.* К интерпретации захоронений на Семилукском городище скифского времени / А. Д. Пряхин, Ю. Д. Разуваев // Скифы и сарматы в VIII–III вв. до н.э. : палеоэкология, антропология и археология. – М. : ИА РАН, 2000. – С. 249–257.
21. *Березуцкий В. Д.* Грунтовые погребения Мостищенского городища / В. Д. Березуцкий // Археология доно-волжского бассейна. – Воронеж : Изд-во ВГПИ, 1993. – С. 71–79.
22. *Синюк А. Т.* Мостищенский комплекс древних памятников (эпоха бронзы – ранний железный век) / А. Т. Синюк, В. Д. Березуцкий. – Воронеж : ВГПИ, 2001. – 192 с.
23. *Мелюкова А. И.* Вооружение скифов / А. И. Мелюкова // САИ. – 1964. – Вып. Д 1-4. – 92 с.
24. *Березуцкий В. Д.* Курганы скифского времени лесостепного Дона (к реконструкции социальных отношений) / В. Д. Березуцкий. – Воронеж : Изд-во ВГПИ, 1995. – 73 с.
25. *Медведев А. П.* Исследования по археологии и истории Лесостепной Скифии / А. П. Медведев. – Воронеж : Истоки, 2004. – 144 с.
26. *Бирюков И. Е.* Городище скифского времени у с. Каменка на Верхнем Дону / И. Е. Бирюков, Ю. Д. Разуваев // Археологические памятники бассейна Дона. – Воронеж : ВГПУ, 2004. – С. 181–191.
27. *Добровольская М. В.* Результаты антропологического исследования детского погребения скифского времени из верхнедонского городища у с. Каменка / М. В. Добровольская, И. К. Решетова // Археологические памятники Восточной Европы. – Воронеж : Науч. кн., 2013. – Вып. 15. – С. 245–246.
28. *Разуваев Ю. Д.* Грунтовые погребения скифского времени у с. Кулаковка на Среднем Дону / Ю. Д. Разуваев // Восточноевропейские древности : (Вестник Острогжского историко-художественного музея им. И. Н. Крамского. – Вып. 2). – Воронеж : Науч. кн., 2012. – С. 165–169.
29. *Савченко Е. И.* Вооружение и предметы снаряжения населения скифского времени на Среднем Дону / Е. И. Савченко // Археология Среднего Дона в скифскую эпоху : труды Донской (Потуданской) археологической экспедиции ИА РАН, 2001–2003. – М. : ИА РАН, 2004. – С. 151–277.
30. *Золотарев П. М.* Новые материалы скифо-сарматского времени в районе с. Мастогино / П. М. Золотарев // Археология Среднего Дона в скифскую эпоху : труды Донской (Потуданской) археологической экспедиции ИА РАН, 2001–2003. – М. : ИА РАН, 2004. – С. 127–150.
31. *Козмирчук И. А.* Погребения скифского времени на верхнедонском поселении-могильнике Ксизово–16 / И. А. Козмирчук, А. В. Моисеев, Ю. Д. Разуваев // Восточноевропейские древности скифской эпохи : (Вестник Острогжского историко-художественного музея им. И. Н. Крамского. – Вып. 1). – Воронеж : Науч. кн., 2011. – С. 196–203.
32. *Обломский А. М.* Грунтовые погребения скифского времени у с. Ксизово на Верхнем Дону / А. М. Обломский, Ю. Д. Разуваев // КСИА. – 2013. – Вып. 231. – С. 183–195.
33. *Разуваев Ю. Д.* Первые данные об укрепленных поселениях конца I тысячелетия до н.э. в лесостепном Подонье (по материалам Ксизовского городища) / Ю. Д. Разуваев // Восточноевропейские древности скифской эпохи : (Вестник Острогжского историко-художественного музея им. И. Н. Крамского. – Вып. 1). – Воронеж : Науч. кн., 2011. – С. 219–228.

34. *Обломский А. М.* Материалы скифского времени с верхнедонского поселения Ксизово–17 / А. М. Обломский, Ю. Д. Разуваев // Археологические памятники Восточной Европы. – Воронеж : Науч. кн., 2009. – Вып. 13. – С. 176–185.

35. *Бокий Н. М.* Позднескифский бескурганый могильник у г. Светловодска / Н. М. Бокий // Археологические исследования на Украине в 1978–1979 гг. : тезисы докл. XVIII конф. ИА АН УССР. – Днепропетровск, 1980.

36. *Ильюков Л. С.* Каратаевский могильник / Л. С. Ильюков // Археологические записки. – Ростов н/Д., 2002. – Вып. 2. – С. 168–202.

37. *Либеров П. Д.* Отчет о работе Воронежской лесостепной скифской экспедиции ИА РАН в 1974 г. / П. Д. Либеров // Архив ИА РАН. – Р-1. – № 5257.

38. *Погорелов В. И.* Отчет к открытому листу № 48 об археологических исследованиях Толучеевского отряда на территории Среднего Дона в 1983 году / В. И. Погорелов // Архив ИА РАН. – Р. 1. – № 9730.

СПИСОК ПРИНЯТЫХ СОКРАЩЕНИЙ

ВГПИ (ВГПУ) – Воронежский государственный педагогический институт (университет)

ИА РАН – Институт археологии Российской академии наук

ИА НАНУ – Институт археологии Национальной академии наук Украины

ИИМК РАН – Институт истории материальной культуры Российской академии наук

КСИА – Краткие сообщения Института археологии

СА – Советская археология

САИ – Свод археологических источников

Воронежский государственный педагогический университет

Разуваев Ю. Д., кандидат исторических наук, доцент кафедры истории России

E-mail: razuvaevyd@mail.ru

Тел.: 8(473) 255-06-67

Voronezh Pedagogical State University

Razuvaev Yu. D., Candidate of Historical Sciences, Associate Professor of the Russian History Department

E-mail: razuvaevyd@mail.ru

Tel.: 8(473) 255-06-67