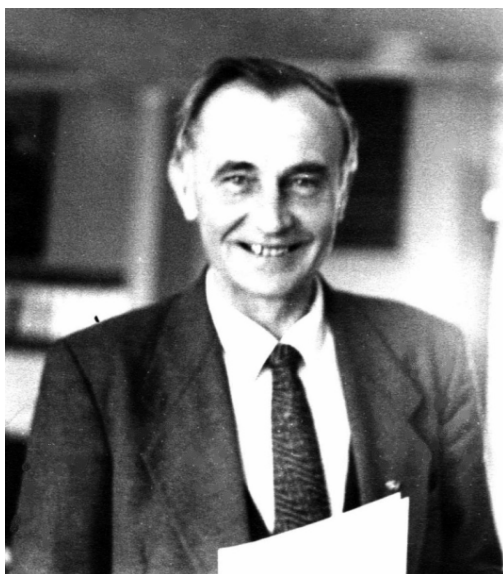


ПАМЯТИ СЕРГЕЯ ПЕТРОВИЧА МОЛОТКОВА 8.10.1935 – 7.07.2016



7 июля 2016 года ушел из жизни Заслуженный геолог Российской Федерации, кандидат геолого-минералогических наук Сергей Петрович Молотков.

Сергей Петрович родился 8 октября 1935 года в г. Воронеже.

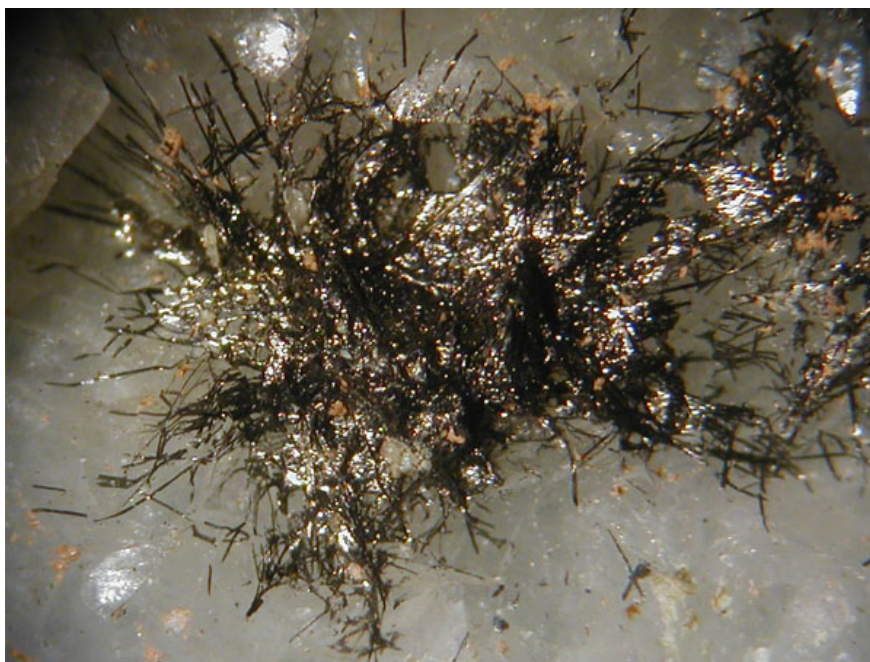
В 1959 году Сергей Петрович окончил геологический факультет Воронежского государственного университета, получив квалификацию инженера-геолога-разведчика по специальности «Геология и разведка месторождений полезных ископаемых». Более 40 лет (1959 - 2001) работал геологом, старшим, а затем и главным геологом (с 1975 года) Воронежской геологоразведочной экспедиции Геологического управления Центрального региона (в последнее время – Государственное геологическое предприятие «Воронежгеология»). С 2001 по 2006 год – ведущий научный сотрудник кафедры минералогии, петрографии и геохимии геологического факультета ВГУ, член межведомственного Петрокомитета и региональной стратиграфической комиссии по Югу и Центру России. В последующие годы (2006 – 2009 г.г.) являлся ведущим геологом отдела инженерно-геологических работ «Геопром» РФ.

Практическая и научная деятельность Сергея Петровича была связана с изучением геологии и металлогении раннего докембрия Центрального региона Рос

сии. Его диссертационная работа (научный руководитель чл.-корр. РАН Н. М. Чернышов) «Никеленосная габбронорит-гипербазитовая формация юго-восточного склона Воронежского кристаллического массива», которую он успешно защитил в 1974 году, имела определяющее значение в установлении в Центре России новой Воронежской никеленосной провинции.

Сергей Петрович – автор более 80 изданных научных работ и многих десятков научно-производственных отчетов. Его многогранная деятельность геолога-поисковика и исследователя нашла отражение в решении ряда геологических проблем: хромитоносность ультрамафитовых интрузий; золотоносность железистых кварцитов; вопросы алмазности региона; особенности состава конгломератов воронежской свиты, их продуценты и место в общей модели формирования ВКМ. Круг его интересов касался даже археологии. Его дело продолжают сыновья-близнецы Дмитрий и Леонид.

В памяти о Сергее Петровиче, его годах в аспирантуре, несомненно останется открытие им в рудах Нижнемамонского сульфидного медно-никелевого месторождения нового, утвержденного «Международной комиссией по новым минералам и названиям» в 1971 году, уникального по кристаллохимической структуре и составу, минерала – точилинита.



Точилинит ($6(\text{Fe}_{0,9}\text{S}) \cdot 5[(\text{Mg},\text{Fe})(\text{OH})_2]$)

Воронежская земля, Воронежский государственный университет стали родиной этого минерала, получившего имя профессора ВГУ Митрофана Степановича Точилина – известного ученого, воина и педагога, исследователя природы докембрийских железорудных месторождений Центрального и Кольского регионов России. Ныне точилинит обнаружен и в Канаде, Австралии и других странах мира, а также на Луне. Само имя минерала, вошедшего во все мировые

справочники, стало символом благодарности нашим учителям и коллегам, воспитавшим многие поколения геологов.

Друзья и коллеги всегда будут помнить Сергея Петровича Молоткова – преданного своей профессии геолога, общительного, энергичного, доброжелательного к людям его окружающим, удивительной души человека.

*Заведующий кафедрой минералогии,
петрографии и геохимии
геологического факультета ВГУ,
доктор геолого-минералогических наук,
чл.-корр. РАН, профессор Н. М. Чернышов*

*кандидат геолого-минералогических наук,
доцент В. В. Багдасарова*