

КОЛЬЦЕВОЕ ОЗЕРО В ЦЕНТРЕ ТАМБОВСКОЙ РАВНИНЫ

Г. В. Холмовой

Воронежский государственный университет

Поступила в редакцию 25 апреля 2014 г.

Аннотация: на водоразделе рек Матыра и Шехмань аэросъемкой обнаружено озеро в форме кольца. Его внешний диаметр 420–430 м, внутренний – 280 м. Это одно из степных блюдец суффозионного происхождения, зараставшего из центра и принявшего столь необычную форму.

Ключевые слова: озеро, блюдце, суглинки, суффозионно-просадочный процесс.

RING-LIKE LAKE IN THE CENTRE OF THE PLAIN OF TAMBOV

Abstract: ring-like in shape lake is disclosed within the Shekhman' and Matyra water-shed. Its outer diameter 420–430 m, inner one – 280 m. This form suffosion provenance from a center of a ring shape is substantiated.

Key words: lake, saucer, loam, suffusion-and-sag process.

В 1972 году нам довелось под руководством профессора Г. И. Раскатова выполнить хоздоговорную НИР «Разработка аэрогеологических критериев поисков песчано-глинистых строительных материалов в условиях Тамбовской области». В наше распоряжение поступили аэрофотоматериалы и крупномасштабные топографические карты на территорию всей Тамбовской области. Аэроснимки характеризовались разными годами залетов, но интересующая нас территория снималась в августе 1956 года. Масштаб снимков – 1:14 000. При всей феноменальности очертаний водной поверхности озера в виде кольца оно не привлекло внимание ни геологов при двух поколениях геологического картирования масштаба 1:200 000, ни местных географов. Несмотря на то, что окружающая озеро деревня получила название Красное Озеро. Да и сохранилась ли до настоящего времени эта деревня и озеро? Озеру не повезло и при аэрофотосъемке: оно попало только в периферийную часть кадра между смежными полосами съемки. Однако, все озеро и прилегающая территория в 1956 году были достаточно отчетливы (рис. 1).

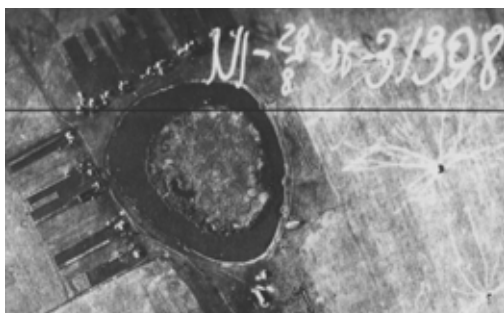


Рис. 1. Аэрофотоснимок Красного озера.

Расположено оно в верховье реки Матыры, на её

Воронежский государственный университет
Холмовой Г. В., доктор геолого-минералогических наук,
профессор
E-mail: kholmovoy@mail.ru; Тел.: 8(473)2208-634

правобережье, на водораздельном пространстве рек Матыра и Шехмань. Геологически это 4-я надпойменная терраса реки Воронеж. Координаты: 52°35' северной широты и 40°44' восточной долготы. Топографическая номенклатура листа масштаба 1:25000 – N-37-130-А-г. В административном отношении д. Красный Остров принадлежит Петровскому району (в старом делении – Волчковскому) Тамбовской области.

Размеры озера: внешний диаметр – 420–430 м, внутренний диаметр – 280 м, ширина полосы водного зеркала – от 42 м до 84 м. При этом в западном секторе полоса воды несколько шире, чем в восточном.

Подобных озер много на территории Тамбовской равнины, но в своем большинстве они меньших размеров, имеют неправильную конфигурацию и различную степень заболоченности. Происхождение этих западин, или степных блюдец, – суффозионно-просадочное. Наиболее крупные из них приурочены к лесово-почвенному покрову повышенной мощности – 10–15 м. При этом, просадочными свойствами обладают как субэральные суглинки водоразделов, так и перигляциальный аллювий четвертой террасы и флювиогляциальные отложения зандров.

Особенностью Красного озера является его зарастание из центра, благодаря чему оно приняло довольно правильную кольцеобразную форму. Гораздо чаще можно наблюдать серповидный контур островов в центре подобных озер, а также в целом их неправильную форму (Синицино, Красный Октябрь, Озерки и др.).

Предполагать искусственное происхождение озера или его частичное оформление человеком нет оснований. Точно также нет оснований связывать образование озера с гляциодинамическими процессами Донского языка. Не похоже оно и на астроблему. Просто в краю степных блюдец одно из них приняло столь невероятные очертания.

Voronezh State University
Kholmovoy G. V., Doctor of the Mineralogical and Geological Sciences, Professor
E-mail: kholmovoy@mail.ru; Тел.: 8(473) 2208- 634