

ОЦЕНКА КАЧЕСТВА ОТДЫХА НА АЗОВСКОМ ПОБЕРЕЖЬЕ КРАСНОДАРСКОГО КРАЯ

А. А. Кошутина, В. В. Антошкина, Д. В. Максимов, Е. В. Фоменко

Кубанский государственный университет, Россия

Поступила в редакцию 17 марта 2015 г.

Аннотация: В статье приводятся результаты исследования, проведенного авторами по изучению Приазовской рекреационной зоны. Одним из основных показателей перспектив развития курортно-рекреационных территорий и величины туристского потока является качество отдыха, определяемого множеством параметров.

Ключевые слова: рекреация, туризм, качество отдыха, рекреационная зона, оценка.

Abstract: The article presents the research data, made by the authors over investigation of Near-Azov recreational zone. One of the main indexes for the prospects of resort and recreational areas development and amount of the tourist flow is the rest quality, evaluated by the number of parameters.

Key words: recreation, tourism, rest quality, recreation area, evaluation.

Качество отдыха – важнейший фактор, определяющий соответствие позиционируемого предприятия территориально-рекреационного комплекса и получаемого рекреантами набора услуг с определенными параметрами (удовлетворяемого определенным критериям). Именно качество отдыха послужит в будущем той «лакмусовой бумажкой», которая позволит сделать выбор между различными туристскими дестинациями. Естественно, что качество отдыха определяется множеством параметров (качество питания, проживания, транспортных услуг и т.д.), каждый из которых также нельзя определить однозначно, он складывается из набора различных показателей. Важность этого фактора заставляет администрации курортных территорий, предприятий постоянно его отслеживать, чтобы своевременно принять меры по исправлению возникающих трудностей, недочетов и повышать качество услуг.

Как правило, такие исследования проводят высшие учебные заведения Краснодарского края. Так, в 2013 году в рамках выполнения государственного контракта Министерства курортов и туризма Краснодарского края сотрудниками, аспирантами и студентами Кубанского государственного университета был проведен опрос туристов, отдыхающих на территории региона, по изучению

их мнения о качестве отдыха и услуг индустрии гостеприимства. Для проведения данного исследования была выбрана Приазовская рекреационная зона, которая включает пять муниципальных образований: город Ейск и Ейский район, Приморско-Ахтарский, Щербиновский, Славянский и Темрюкский районы. Общая площадь территории составляет 4076,8 км². Данную зону можно рассматривать как довольно перспективную рекреационную территорию лечебно-оздоровительного направления. Отличительной особенностью зоны является отсутствие курортов общероссийского значения, что придает отдыху на азовском побережье местное значение.

Исследование предполагало выяснить мнение отдыхающих от организации отдыха на курортах Краснодарского края в 2013 году и одновременно составить портрет самого туриста.

Методом исследования являлся анкетный опрос. В качестве инструментария была разработана анкета, включающая 40 вопросов.

В каждом муниципальном образовании (МО), в котором проводился опрос туристов (таблица 1), были выбраны населенные пункты с наибольшей концентрацией туристов – районный центр и один или несколько крупных курортных поселков. Респонденты для опроса выбирались случайным образом. Опрос проводился на пляжах, авто- и железнодорожных вокзалах, на территории средств размещения (гостиницы, специализированные

© Кошутина А. А., Антошкина В. В., Максимов Д. В., Фоменко Е. В., 2017

Распределение численности респондентов по МО

Муниципальное образование	Количество респондентов
Ейский район	150
Темрюкский район	100
Приморско-Ахтарский район	100

средства размещения, турбазы). Для определения объема выборки были использованы данные территориального органа Федеральной Службы государственной статистики по Краснодарскому краю «Численность лиц, обслуженных коллективными средствами размещения по МО края в 2013 г.» [2, 3, 5].

Формирование базы данных и обработка полученных сведений проводились программными средствами *MSSOffice*, *SPSS*.

На этапе обработки полученных материалов были также сформулированы выводы и рекомендации по развитию курортно-рекреационной сферы Краснодарского края в общем и Приазовской рекреационной зоны в частности.

Общая характеристика района исследования

Приазовский лиманно-приморский рекреационный район – это равнинный бальнеологический, грязевой и климатический курорт степной зоны. Физико-географические ресурсы района способствуют развитию мощной курортной отрасли на его территории. Среднегодовая температура воздуха $+10+11^{\circ}\text{C}$, средняя температура июля $+25+30^{\circ}\text{C}$, средняя температура января от -1 до -2°C , относительная влажность воздуха 76-79%, осадков 500-600 мм/год, продолжительность солнечного сияния 2100-2400 ч/год [6].

Санаторно-курортная база района развита на основе термальных и холодных минеральных вод с высокими бальнеологическими свойствами (хлоридные натриевые воды и йодо-бромные), а также озерных, лиманных лечебных грязей. Флористические и фаунистические рекреационные ресурсы района несут на себе отпечаток зональности. Возвышенная часть территории занята многолетними насаждениями (садами, парками, виноградниками, лесопосадками, питомниками) и сельскохозяйственными культурами. К ценным природным ресурсам района относят ракушечные пляжи Азовского моря с многочисленными лиманами, обилием гирл, ериков, песчаных кос, речных протоков, мысов, а также грязевые вулканы Таманского полуострова. На территории района действу-

ет ряд заказников: Ясенский, основанный в 1966 году для сохранения степной фауны; Приазовский республиканского значения в Славянском районе (1958 г.) и Таманский (1967 г.) для охраны водоплавающих птиц [4].

По официальным данным в Приазовском рекреационном районе насчитывается 15 памятников природы. По данным комитета по охране, реставрации и эксплуатации историко-культурных ценностей в 2012 году в данном рекреационном районе насчитывалось 1170 историко-культурных памятников (13,5% от общекраевого показателя), из них 17 являются федеральными [1]. Рекреационные ресурсы позволяют развивать санаторно-курортное лечение, пляжный отдых, экологический, экскурсионный, археологический туризм, охотничьи и рыболовные туры.

Положение рекреационных районов зоны можно определить как «резервные» для обеспечения организации отдыха не только близлежащих к нему промышленных районов, но и ряда внутренних территорий Европейской части России. Освоение этого резерва требует больших затрат. Расширение рекреационной сети возможно только при проведении инженерно-технических мероприятий по борьбе с абразионно-обвально-оползневыми процессами, ухудшающими качество и влияющими на сокращение площади пляжей, развитию материально-технической инфраструктуры.

В регионе сложилось только два грязевых и приморско-климатических курорта: Ейск и Темрюк. Они объединяют санатории круглогодичного функционирования, пансионаты и дома отдыха и общекурортные учреждения (грязелечебницы, ванны здания). По уровню развития курортно-рекреационного потенциала город Ейск, Ейский и Темрюкский районы значительно уступают черноморским курортам, но превосходят горно-предгорные муниципалитеты.

Это не мешает принимать отдыхающих, количество которых незначительно ниже, чем в муниципалитетах черноморского побережья (сопоставимо с МО город Новороссийск). Так, в 2014 году чис-

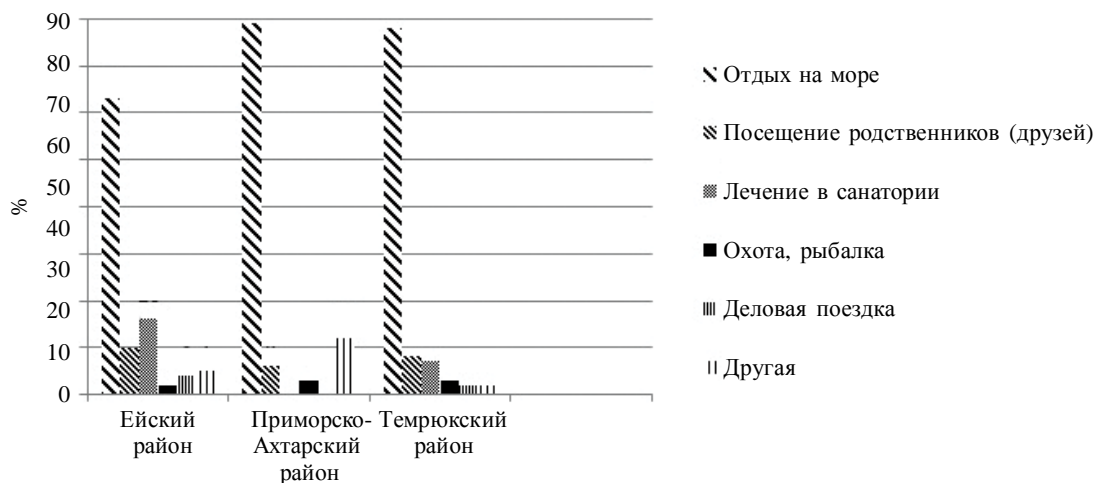


Рис. 1. Цели посещения Приазовской рекреационной зоны

ленность туристов в Ейском районе составила порядка 750 тыс. чел., в Темрюкском районе – около 1,5 млн чел., в Приморско-Ахтарском – 160 тыс. чел. В последние годы серьезное внимание уделяется развитию культурно-досуговой инфраструктуры, прорабатывается курортно-инвестиционный потенциал курорта, инфраструктурные проекты.

Более комфортабельна и развита материально-техническая база города Ейск, но количество средств размещения и мест в них ниже, чем в Темрюкском районе. Инвестиционный потенциал туристско-рекреационного комплекса Ейского района уступает Темрюкскому, особенно изменившемуся после присоединения Крыма.

Темрюкский, Приморско-Ахтарский и Ейский районы относятся к депрессивной группе районов по уровню социально-экономического развития. По оценкам администрации края город Ейск и Ейский район относятся к группе муниципальных образований со значением ниже среднекраевого уровня развития промышленности. Причина кроется в сельскохозяйственной специализации района, а также в наличии небольших предприятий пищевой и перерабатывающей промышленности, которые обеспечивают потребности местного населения. Здесь развиты промышленность строительных материалов, мукомольно-крупяная и комбикормовая, машиностроение и металлообработка (Ейский район), легкая промышленность, электроэнергетика [1].

Экономической ситуации муниципальных образований полностью соответствует социальная инфраструктура. Уровень ее развития замыкает рейтинг районов края по показателям безработицы, соотношению денежных доходов и прожиточ-

ного минимума, уровню развития потребительского рынка, обеспеченности врачами и средним медицинским персоналом.

Неблагоприятная экологическая обстановка сложилась в городе Ейске. Показатели загрязнения атмосферы, объем загрязненных сточных вод, масса размещенных токсических отходов намного превышают норму. По количеству предприятий – источников потенциальной экологической опасности город Ейск занимает второе место после Краснодара. Лидером по объему загрязненных сточных вод является Славянский район в силу рисоководческой специализации.

Все муниципальные образования Приазовской рекреационной зоны хорошо обеспечены природно-рекреационными и культурно-историческими ресурсами, что обусловлено благоприятными климатическими условиями, богатым культурно-историческим потенциалом, значительными запасами лечебной грязи и минеральной воды.

Роль рекреационной деятельности в хозяйственном развитии районов Приазовской зоны будет увеличиваться, но только в отдельных муниципальных образованиях она станет отраслью специализации (Ейский, Темрюкский, Щербиновский районы).

Мнение туристов об организации отдыха на курортах Приазовской зоны в 2013 году

Основной целью посещения Азовского побережья Краснодарского края туристами стал отдых на море: в Ейском районе данный показатель составляет 63 %, Темрюкском – 78 %, Приморско-Ахтарском – 79,4 % от общего числа респондентов (рис. 1).

Оценка в баллах качества основных составляющих отдыха в 2013 году

Основные составляющие отдыха	Ейский район	Приморско-Ахтарский район	Темрюкский район
Условия отдыха с детьми	3,5	3,3	4,2
Питание в средствах размещения	4,3	4,6	4,6
Питание в предприятиях общественного питания	4,2	4,5	4,5
Средства размещения	4,0	4,5	4,3
Отдых на пляжах и море	4,3	3,4	4,5
Лечебно-оздоровительные услуги	4,0	–	4,3
Работа общественного транспорта	4,1	4,0	4,0
Качество автодорог	3,8	3,8	4,7
Активный отдых	4,3	3,8	4,6
Экскурсии	3,9	4,6	4,7
Развлекательные мероприятия	3,9	4,0	4,7
Качество инфраструктуры	4,1	3,8	4,5
Средняя оценка	4,0	3,7	4,5

Среди опрошенных туристов основными критериями выбора Приазовской рекреационной зоны для отдыха стали: близость от дома (например, Приморско-Ахтарский район 22, Темрюкский – 15 %), красивая природа (Темрюкский – 22, Приморско-Ахтарский – 20, Ейский – 16 %), и приемлемая стоимость отдыха.

Как видно из таблицы 2, респондентами были высоко оценены основные составляющие отдыха в исследуемой рекреационной зоне (оценка проводилась по пятибалльной системе).

В связи с тем, что отдых на море является основной причиной посещения района туристами, следует более подробно остановиться на оценке качества отдыха на море. Общая оценка складывалась из следующих показателей: чистота моря и пляжа, свобода размещения на пляже, качество и разнообразие услуг на пляже, приемлемость цен на услуги, удобство прохода к пляжу и ряд других показателей. Наиболее низкую оценку получили пляжи Приморско-Ахтарского района (рис. 2) – ни один из респондентов не поставил 5 баллов. В Ейском районе 49 % опрошенных оценили пляжи по высшему баллу, а в Темрюкском районе этот показатель достиг 54 %.

Высказали туристы и особое мнение. Понравились природные ресурсы, лечение, а также вежливость местных жителей (Ейский, Темрюкский районы), уровень цен (только Темрюкский район), в Приморско-Ахтарском районе одной из основных причин респонденты отмечают тишину и спо-

койные условия для отдыха. Не понравились высокие цены, качество уборки пляжей (Ейский и Темрюкский районы), плохая организация досуга и транспортное обслуживание (Темрюкский район), а также присутствие кровососущих насекомых (комары) и качество предоставляемых товаров и услуг (Приморско-Ахтарский район).

В качестве дополнительных замечаний большинство туристов предложили следующее: улучшить инфраструктуру услуг, расширить комплекс развлечений на курорте, а так же провести работу по очистке пляжа и морского дна.

Наиболее важным позиционирующим фактором перспектив развития зоны является тот факт, что подавляющая часть рекреантов планирует отдых в этом районе еще раз (рис. 3). «Вряд ли приедут» и «не приедут» всего лишь около 6 % туристов, посетивших в 2013 году азовские курорты.

Учитывая результаты оценки услуг курортов Азовского побережья, необходимо активизировать работу по повышению качества предоставляемых услуг. В то же время необходима диверсификация турпродукта через развитие видов туризма, имеющих ресурсный потенциал, а также новых видов туризма. Важное место среди курортных центров займет Щербиновский район, в котором в 2010 году была открыта первая в России игорная зона «Азов-сити».

Позиционирование курортных районов должно приобрести планомерный и управляемый характер, в том числе в целях снижения внутрикрав-

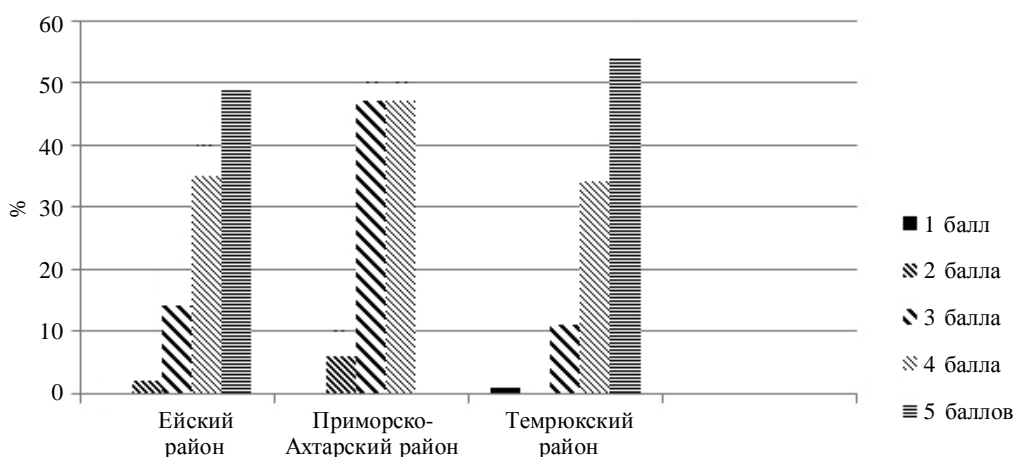


Рис. 2. Общая оценка качества отдыха на море (пляже) в 2013 г.

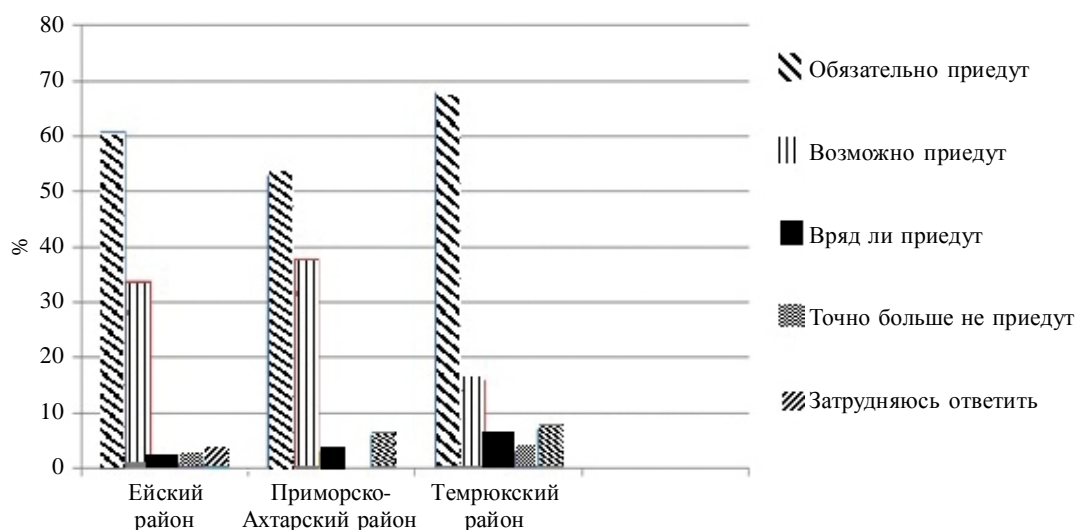


Рис. 3. Желание посетить курорты Азовского побережья еще раз, %

вой конкуренции между районами. В то же время это позиционирование должно учитывать выявленные особенности целевых аудиторий. Например, в Ейском районе выявлен высокий удельный вес молодых возрастных групп в общем потоке туристов, при этом туристская инфраструктура не учитывает этой специфики. Следовательно, рекомендуется при выборе стратегии дальнейшего развития (инвестиционных проектов, планов развития материально-технической базы и инфраструктуры районов и т.п.) принимать во внимание особенности контингента туристов.

Усилить продвижение услуг осенне-зимнего сезона, мало известных потребителям: новогодние туры и туры выходного дня. Учитывая теорию дистанционного лимитирования отдыха, акцент

следует делать на потенциальных потребителях из южного Федерального округа.

Необходим мониторинг цен на курортах края, разработка оптимальных ценовых стратегий, учитывающих ожидания и потребности конкретных целевых аудиторий.

Проведение многофакторных масштабных исследований степени удовлетворенности туристов услугами, предоставляемыми на курортах Краснодарского края, должно быть ежегодным, проводиться в разные туристские сезоны в целях выявления долгосрочной динамики и тенденций, а также отслеживания результативности внедрения рекомендаций и инициатив научных и административных институтов в сфере санаторно-курортной и туристской деятельности.

СПИСОК ЛИТЕРАТУРЫ

1. Кубань в цифрах : статистический сборник / Краснодарстат. – Краснодар, 2014.
2. Курортно-туристский комплекс Краснодарского края в 2009-2013 гг. : статистический сборник / Территориальный орган федеральной службы государственной статистики по Краснодарскому краю. – Краснодар, 2014.
3. Международные рекомендации по статистике туризма : рекомендуемая методологическая основа / Всемирная туристская организация, Департамент по экономическим и социальным вопросам, Статистический отдел. – Нью-Йорк : Организация Объединенных Наций, 2010. – Серия М, № 83.
4. Нагалецкий Ю. Я Физическая география Краснодарского края / Ю. Я. Нагалецкий. – Краснодар : Северный Кавказ, 2001.
5. Соколин В. Л. Статистика туризма: движение к мировым стандартам / В. Л. Соколин // Вопросы статистики. – 2008. – № 5. – С. 13-15.
6. Физическая география Краснодарского края / под ред. А. В. Погорелова. – Краснодар : Кубанский государственный университет, 2000.

Кошутина Александра Александровна
аспирантка Кубанского государственного университета, г. Краснодар, т. 8(918)46-36-159, E-mail: viktoriaa@mail.ru

Антошкина Виктория Викторовна
аспирантка Кубанского государственного университета, г. Краснодар, т. 8(964)899-66-09, E-mail: viktoriaa@mail.ru

Максимов Дмитрий Васильевич
кандидат географических наук, доцент Кубанского государственного университета, г. Краснодар, т. 8(918)42-20-797

Фоменко Елена Викторовна
кандидат географических наук, доцент Кубанского социально-экономического института, г. Краснодар, т. 8(964)90-41-811, E-mail: aelena@rambler.ru

REFERENCES

1. Kuban' v tsifrakh : statisticheskiy sbornik / Krasnodarstat. – Krasnodar, 2014.
2. Kurortno-turistskiy kompleks Krasnodarskogo kraya v 2009-2013 gg. : statisticheskiy sbornik / Territorial'nyy organ federal'noy sluzhby gosudarstvennoy statistiki po Krasnodarskomu krayu. – Krasnodar, 2014.
3. Mezhdunarodnye rekomendatsii po statistike turizma : rekomenduemaya metodologicheskaya osnova / Vsemirnaya turistskaya organizatsiya, Departament po ekonomicheskim i sotsial'nyim voprosam, Statisticheskiy otdel. – N'yu-York : Organizatsiya Ob"edinennykh Natsiy, 2010. – Seriya M, №83.
4. Nagalevskiy Yu. Ya Fizicheskaya geografiya Krasnodarskogo kraya / Yu. Ya. Nagalevskiy. – Krasnodar : Severnyy Kavkaz, 2001.
5. Sokolin V. L. Statistika turizma: dvizhenie k mirovym standartam / V. L. Sokolin // Voprosy statistiki. – 2008. – № 5. – S. 13-15.
6. Fizicheskaya geografiya Krasnodarskogo kraya / pod red. A. V. Pogorelova. – Krasnodar : Kubanskiy gosudarstvennyy universitet, 2000.

Koshutina Alexandra Alexandrovna
Post-graduate student of the Kuban State University, Krasnodar, tel. 8(918)46-36-159, E-mail: viktoriaa@mail.ru

Antoshkina Victoria Victorovna
Post-graduate student of the Kuban State University, Krasnodar, tel. 8(964)899-66-09, E-mail: viktoriaa@mail.ru

Maksimov Dmitriy Vasil'yevich
Candidate of Geographical Sciences, Associate Professor of the Kuban State University, Krasnodar, tel. 8(918)42-20-797

Fomenko Elena Victorovna
Candidate of Geographical Sciences, Associate Professor of the Kuban Social and Economic Institute, Krasnodar, tel. 8(964)90-41-811, E-mail: aelena@rambler.ru