

## АНАЛИЗ ДЕМОГРАФИЧЕСКОЙ ОСВОЕННОСТИ СТЕПНОЙ ЗОНЫ РОССИИ: ПОТЕНЦИАЛ И УРОВЕНЬ РОЖДАЕМОСТИ

О. С. Руднева

*Институт степи Уральского отделения Российской академии наук, Россия*

*Поступила в редакцию 11 июня 2015 г.*

**Аннотация:** Проведен сопряженный анализ развития регионов степной зоны по методике определения социального потенциала развития. Дана оценка демографических процессов (увеличения численности населения за счет рождаемости) – как современных, так и в динамике с 2000 года. Выявлена устойчивая тенденция роста уровня развития потенциала всех регионов степной зоны России. Также на всей территории степной зоны выявлена стабильная прямо-пропорциональная зависимость между показателями темпа роста индекса развития социального потенциала и темпами роста коэффициента суммарной рождаемости за период 2000-2013 годов.

**Ключевые слова:** степная зона, уровень рождаемости, социальный потенциал.

**Abstract:** The article presents cross-spectrum analysis of steppe zone regions' development within the method of social development potential. The estimation of modern demographic processes (growth of the population due to birth rate) as well as the processes from 2000 (in dynamic) is also given. A consistent growth trend of potential is revealed for all regions within the steppe zone of Russia, as well as the stable direct proportion between indexes of social potential growth and indexes of total birth rate growth in 2000 - 2013.

**Key words:** steppe zone, birth rate, social potential.

Основной проблемой для исследования регионов степной зоны России является неравномерное развитие территорий. И основным направлением современной региональной политики является сокращение различий в уровнях развития территориальных образований.

В последние годы в государственном и муниципальном управлении применяется стратегическое программное планирование, направленное на равномерно устойчивое развитие регионов и страны в целом. Тем самым очень важно оценить и проанализировать текущее состояние социально-экономического положения исследуемых территорий. Выявления территориальных особенностей уровня развития и региональная дифференциация требуют комплексного подхода с применением набора различных методик.

Пропасть между уровнями социально-экономического развития регионов России заставляет подходить к выбору показателей по-особому. Ситуация тут схожа с той, что возникает при сравнении развитых западных стран со странами третье-

го мира. Отдельные проблемы, утратившие свою актуальность в регионах с высоким уровнем развития, продолжают оставаться актуальными для слаборазвитых регионов. Поэтому для лучшей сопоставимости оценок развития регионов и выявления локальных проблем уместно к общему списку показателей добавить новые, которые будут применяться при исследовании отстающих регионов (например, обеспеченность жильем, врачами и т. д.).

Совершенных методик оценки не существует, как и полной статистической информации, особенно применительно к России. Однако можно сделать вывод, что критерии для регионов нашей страны должны быть «традиционалистскими» – набор индикаторов, отражающих общие для всех регионов проблемы; требования к индикаторам включают достоверность, структурный охват и способность отражать изменения; использование интегральных оценок для целей социальной политики должно быть концептуально обоснованным, базироваться на применении методов интегрирования [1].

Концепция развития человеческого потенциала определяет одну из важных проблем совре-

менного общества – проблему доступа к ресурсам, необходимым для достойного уровня и качества жизни. Экспертами Организации Объединенных Наций (ООН), среди всех аспектов расширения возможностей выбора человеческого развития, выделяются три характеристики: продолжительность здоровой жизни, уровень образования, уровень доходов для поддержания достойного уровня жизни.

Для анализа уровня человеческого развития в Российской Федерации используется стандартная методика ПРООН, которая позволяет проводить исследования в единой системе измерения. В нашей стране реализуется проект «Продвижение концепции развития человеческого потенциала» с 01.01.2011 по 31.12.2014, одним из направлений которого является оценка развития человеческого потенциала [2].

При расчете индекса преимущественно используется статистическая информация, что позволяет считать его достаточно объективным и верифицируемым. Вместе с тем при сборе исходных сведений возникает ряд трудностей: сложность получения сравнимых статистических данных по регионам разных стран и намеренное искажение представляемой статистики.

Расчет Индекса развития человеческого потенциала (ИРЧП) проводится следующим образом (по методике ООН): для каждого из индексов устанавливаются минимальные и максимальные расчетные значения: 1) общая продолжительность предстоящей жизни при рождении (варьируемость показателя от 25 до 85 лет); 2) грамотность взрослого населения (0 % -100 %); 3) совокупная доля учащихся среди детей и молодежи (0 % -100 %); 4) реальный валовый национальный доход (ВНД) на душу населения (100 и 40000 долл. США). Далее проводится перерасчет показателей в индексы так, чтобы значения ИРЧП изменялись в интервале от 0 до 1.

Изменение динамики региональных индексов человеческого развития вызваны колебаниями их составляющих. Как показывают результаты анализа показателей тесноты взаимосвязи, по регионам степной зоны индекс развития человеческого потенциала главным образом зависел от колебаний индекса доходов.

Результаты проведенного анализа могут быть полезны при разработке планов и программ социально-экономического развития региона, при определении новых стратегий развития человеческого потенциала как долгосрочное качественно

целенаправленное развитие его социальных параметров для создания потенциала будущего, реализуемое как на уровне степных регионов, так и всей страны в целом.

Анализируя рейтинг субъектов РФ по индексу человеческого развития, можно отметить высокую дифференциацию регионов внутри страны. Это объясняется многими факторами: 1) экологическими проблемами, связанными с высокой интеграцией населения или развитием добывающей промышленности; 2) миграцией населения от региона к региону; 3) истощением накопления ресурсов; 4) экономическими рисками; 5) инвестиционной привлекательностью ряда регионов; б) социальными проблемами и многими другими.

Регионы степной зоны России характеризуются стабильным ростом ИРЧП, что отражает поступательное развитие как хозяйства территории, так и социальной сферы.

В 20 веке экономическое и социальное развитие неотрывно шло со значительным спадом рождаемости и темпов роста населения. Прочно укоренилась взаимосвязь социально-экономического благополучия и снижения рождаемости. В результате этой связи в настоящее время более половины населения сейчас живут в странах с уровнем рождаемости ниже простого уровня воспроизводства (менее 2,1 ребенка на 1 женщину фертильного возраста). Во многих высокоразвитых странах тенденция снижения рождаемости считается необратимой. Несмотря на то, что развитие продолжает способствовать снижению рождаемости на низких и средних уровнях ИРЧП, современные исследования ученых-демографов показывают, что на высоком уровне экономики (ИРЧП выше 0,85) дальнейшее развитие может повернуть в противоположном направлении тренд снижения рождаемости [3].

Для исследования региональной дифференциации в степной зоне России был проведен анализ уровня ИРЧП и коэффициента суммарной рождаемости за период 2000-2013 годов. Коэффициент суммарной рождаемости (КСР) отражает число детей, которые могли бы родиться у женщины в течение ее жизни при возрастных коэффициентах рождаемости, наблюдаемых в данном календарном году. Этот показатель является более информативным для отражения социально-экономического воздействия на репродуктивные процессы.

Выявлена устойчивая тенденция роста уровня развития потенциала всех регионов степной зоны

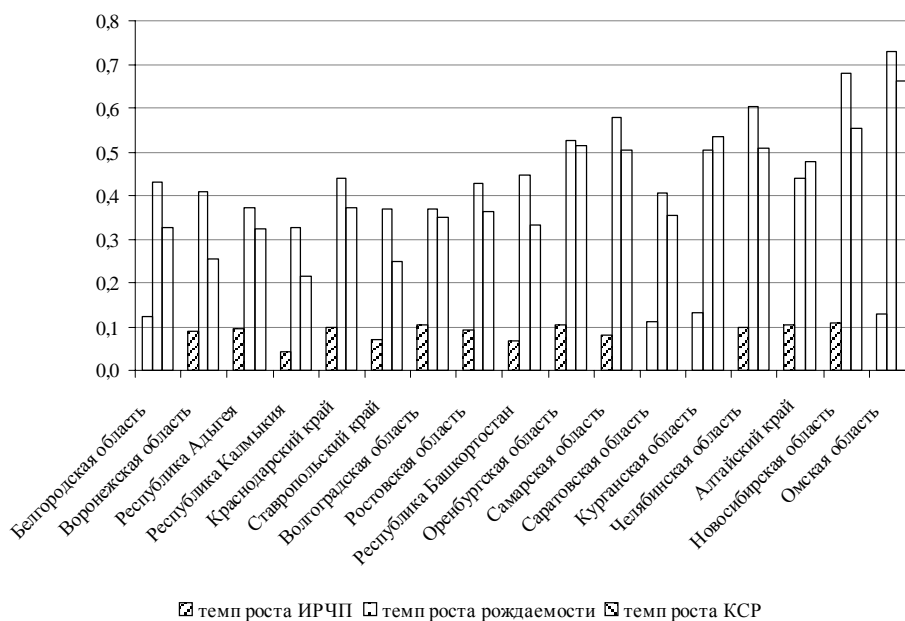


Рис. 1. Темп роста коэффициента суммарной рождаемости (КСР) (2000-2013 годов) относительно других показателей

России. Если в 2000 году все регионы степной зоны имели значение ИРЧП на среднем уровне (от 0,715 в Курганской области до 0,78 в Республике Башкортостан), то к 2013 году все регионы (за исключением Республики Адыгея, Республики Калмыкия и Ставропольского края) перешли в категорию высокого уровня развития.

Также на всей территории степной зоны выявлена стабильная прямо-пропорциональная зависимость между показателями темпа роста индекса развития социального потенциала и темпами роста коэффициента суммарной рождаемости за период 2000-2013 годов. В регионах азиатской части степной зоны темпы роста этих показателей значительно опережают европейские степные территории. Омская и Новосибирская области в наибольшей степени улучшили свои показатели, Республика Калмыкия незначительно продвинулась в уровне развития потенциала своей территории (рис.).

Корреляционный анализ между темпами роста ИРЧП и КСР отражает прямо-пропорциональную зависимость (0,48).

Таким образом, при достижении ИРЧП 0,9 и выше темпы рождаемости будут также расти и сохраняется большая вероятность увеличения показателя естественного прироста населения не только за счет снижения смертности, но и за счет увеличения рождаемости. Проведенный анализ имеет большое значение для формирования про-

гностической картины взаимосвязи благосостояния и демографических процессов. Ожидается, что территории с высокими показателями развития будут иметь относительно стабильную численность населения при возможном увеличении за счет уровня миграции.

**Работа выполнена при поддержке гранта РНФ 14-17-00320 (2014-2016) «Разработка интегральных показателей, необходимых для оптимизации структуры земельного фонда и модернизации природопользования в степных регионах РФ».**

#### СПИСОК ЛИТЕРАТУРЫ

1. Гольшев М. А. Методика измерения уровня регионального социально-экономического развития / М. А. Гольшев // Власть. – 2010. – № 5. – С. 92-95.
2. Доклад о человеческом развитии в Российской Федерации. 2013 [Электронный ресурс]. – URL : <http://www.undp.ru/documents/NHDR-2013.pdf>
3. Успехи в развитии обращают спад рождаемости вспять // Население и общество : электронный бюллетень. – 2010 [Электронный ресурс]. – URL : <http://demoscope.ru/weekly/2009/0401/analit02.php>

#### REFERENCES

1. Golyshev M. A. Metodika izmereniya urovnya regional'nogo sotsial'no-ekonomicheskogo razvitiya / M. A. Golyshev // Vlast'. – 2010. – № 5. – S. 92-95.
2. Doklad o chelovecheskom razvitii v Rossiyskoy Federatsii. 2013 [Elektronnyy resurs]. – URL : <http://www.undp.ru/documents/NHDR-2013.pdf>

3. Uspekhi v razvitii obrashchayut spad rozhdaemosti vspyat' // Naselenie i obshchestvo : elektronnyy byulleten'.

– 2010 [Elektronnyy resurs]. – URL : <http://demoscope.ru/weekly/2009/0401/analit02.php>

Руднева Оксана Сергеевна

кандидат географических наук, научный сотрудник лаборатории экономической географии Федерального государственного бюджетного учреждения науки Института степи Уральского отделения Российской академии наук, г. Оренбург, т. (3532) 77-62-47, 8-922-53-20-498, E-mail: [ksen1909@mail.ru](mailto:ksen1909@mail.ru)

Rudneva Oxana Sergeyevna

Candidate of Geographical Sciences Researcher of Laboratory of Economic Geography in the Institute of Steppe, Ural Branch of the Russian Academy of Sciences, Orenburg, tel. (3532) 77-62-47, 8-922-53-20-498, E-mail: [ksen1909@mail.ru](mailto:ksen1909@mail.ru)