

ОЦЕНКА ФАКТОРОВ ФОРМИРОВАНИЯ И РАЗВИТИЯ ЧЕЛОВЕЧЕСКОГО ПОТЕНЦИАЛА: РЕГИОНАЛЬНЫЙ АСПЕКТ

Т. Д. Ромашенко, А. Е. Кисова

*Воронежский государственный университет, Россия
Липецкий государственный технический университет, Россия*

Поступила в редакцию 5 февраля 2015 г.

Аннотация: в статье проанализированы факторы формирования и развития человеческого потенциала на региональном уровне. Изучена динамика основных показателей развития человеческого потенциала Воронежской области, выявлены негативные факторы влияния.

Ключевые слова: человеческий потенциал региона, общеэкономические факторы, социальные факторы, инфраструктурные факторы.

Abstract: Factors of formation and development of human potential on the regional scale are analysed in the article. There is also dynamics of basic indexes of human potential development in Voronezh region studied in the article and negative factors of influence are revealed.

Key words: the human potential of the region, general economic factors, social factors, infrastructural factors.

Человеческий потенциал – это совокупность возможностей человека, которые при определенных условиях становятся реально действующими факторами достижения поставленных целей [8].

Развитие человеческого потенциала региона оказывает непосредственное влияние на его социально-экономическое положение, поскольку с одной стороны, человеческий потенциал выступает как фактор эффективного функционирования социально-экономической системы, а с другой – как результат формирования условий для развития человеческого потенциала индивидов.

Проведем оценку условий и факторов формирования и развития человеческого потенциала на примере Воронежской области.

При этом стоит отметить, что человеческий потенциал опосредуется взаимодействием большого числа разнообразных факторов. Некоторые из них на конкретном отрезке времени можно считать в известном смысле определенными. Другие факторы подчас подвержены значительным изменениям за относительно короткий промежуток времени. Роль третьих факторов не поддается точной количественной оценке.

Поэтому для анализа человеческого потенциала региона как сложного экономического явления

целесообразно использовать упрощенную модель, характеризующую влияние наиболее значимых факторов и условий человеческого потенциала. Их анализ позволит определить систему целей и приоритетов, обосновать особенности формирования и развития человеческого потенциала на региональном уровне, его возможные проблемы и пути их решения.

К наиболее значимым факторам формирования и развития человеческого потенциала региона, по нашему мнению, относятся: 1) общеэкономические; 2) социальные и 3) инфраструктурные.

При этом стоит отметить, что в ходе нашего исследования наиболее значимыми являются, прежде всего, отрасли социальной инфраструктуры, обеспечивающие воспроизводство человеческого потенциала региона. Но базисом ее развития выступают общеэкономические факторы. Поэтому анализ факторов формирования и развития человеческого потенциала региона в первую очередь должен строиться на его экономических показателях.

В последние годы уровень развития экономики региона характеризуется заметным увеличением размера валового регионального продукта (таблица 1) [1].

В среднем за восемь лет вырос на 11%. При этом экономический рост на 60% обеспечен веду-

Динамика валового регионального продукта за 2006-2013 годы

Показатель	2006	2007	2008	2009	2010	2011	2012	2013
Валовый региональный продукт, млрд. руб.	287	223	287	302	347	475	569	597
Темпы роста, %	100	77,70	128,70	105,23	114,90	136,89	119,79	104,9
Индекс инфляции, %	9	111,87	113,28	108,8	108,78	106,1	106,58	106,45
Разница между темпами роста ВРП и индексом инфляции, %	–	-34,17	15,42	-3,57	6,12	30,79	13,21	-1,55

щими видами экономической деятельности: промышленностью, сельским производством, строительством, транспортом и связью, торговлей. Высокие темпы роста промышленного производства в 2012 г. были обусловлены, с одной стороны, опережающим развитием обрабатывающих производств, а с другой – возобновлением работы после реконструкции Нововоронежской АЭС.

В 2013 году темпы роста региональной экономики несколько замедлились, но по-прежнему превышают общероссийские параметры. Например, промышленное производство за 2013 г. выросло на 6,1 % (в целом по России – на 0,1 %).

Опережающая динамика в областной промышленности обеспечена высокими темпами роста в обрабатывающих производствах, тесно связанных со строительством: объемы обработки древесины и производства изделий из дерева увеличились на 14,2 % (рост выпуска оконных блоков), производство прочих неметаллических минеральных продуктов выросло на 8 % (увеличился выпуск практически всей традиционной номенклатуры) [10].

На 10-13 % нарастили объемы предприятия, относившиеся ранее к машиностроительной отрасли – производство машин и оборудования, электрооборудования, электронных и оптических изделий, транспортных средств.

В производстве электрооборудования, электронного и оптического оборудования устойчивая положительная динамика с опережающими темпами роста не только характеризуется высокими значениями индекса производства (110 %), но и сопровождается высокими темпами продаж.

Производство транспортных средств и оборудования выросло на 13,3 %, что обусловлено увеличением производства самолетов Ан-148 и самолетоккомплектов для SSJ 100 в ОАО «Воронежское акционерное самолетостроительное общество» [10].

По объему производства сельскохозяйственной продукции область занимает одно из ведущих мест

среди регионов центральной России и 7-е место среди крупнейших продовольственных регионов РФ.

Развитие региональной экономики обеспечивалось за счет инвестиций в создание новых и модернизацию действующих производств.

За последние годы среднегодовой объем инвестиций увеличился больше чем в два раза – с 95 млрд. рублей в 2009 году до 217 млрд. рублей в 2013 году. В сопоставимой оценке инвестиции в экономику области в 2013 году к уровню 2009 года увеличились в 2,28 раза (в РФ – в 1,3 раза) [1].

В регионе обеспечивается системный рост доходов населения. За последние 5 лет (с 2009 по 2013 год) среднедушевые денежные доходы выросли в 1,83 раза и составили в среднем за 2013 год 22 тыс. рублей [2].

Кроме того, произошло увеличение продолжительности жизни с 66,5 лет до 70,8 лет. Наличие экономического роста в регионе обусловило снижение уровня безработицы и коэффициента напряженности на рынке труда за последние три года [4].

В целом, уровень безработицы в регионе был снижен за пять лет с 8,6 % до 5,8 %. При этом коэффициент напряженности уменьшился с 2,62 до 0,98. Кроме того, положительной тенденцией развития человеческого потенциала в Воронежской области является снижение по данным Росстата доли людей, занятых в неформальном секторе. В частности, в 2009 году доля занятых в неформальной экономике Воронежской области, по Росстату, составляла 37,9 % (395 тыс. чел., в РФ – 13,5 млн чел.); в ноябре 2014 г. – 23,5 % (263 тыс. чел., в РФ – 15,2 млн чел). В области имеет место тренд снижения числа занятых в неформальном секторе экономики за счет создания за последние три года в секторе оборонно-промышленного комплекса и смежных предприятиях (в частности, на ВАСО) тысячи новых рабочих мест [6].

Но при этом наблюдаются и отрицательные тенденции в развитии региона. В частности, про-

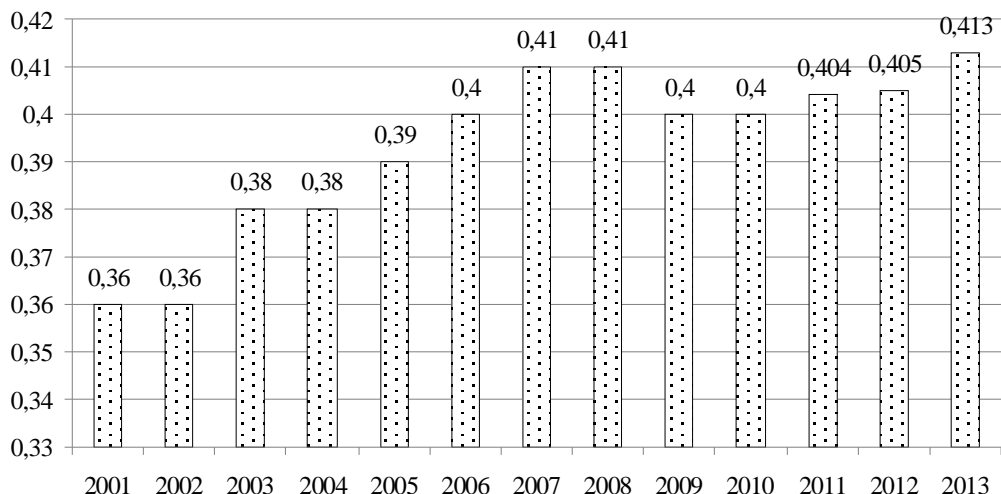


Рис. Динамика индекс Джини по Воронежской области за 2001-2013 годы

Таблица 2

Доля населения Воронежской области с доходами ниже прожиточного минимума (% к общей численности населения)

Показатель	Годы									
	2000	2005	2006	2007	2008	2009	2010	2011	2012	2013
Доля населения с доходами ниже прожиточного минимума	41,9	23,2	19,6	19,5	17,5	19,3	19,1	17,2	10,3	9,1

исходит постепенное увеличение индекса Джини, свидетельствующего о росте неравенства в доходах населения. Динамика индекса Джини по Воронежской области представлена на рисунке [3].

Таким образом, социальное расслоение в воронежском обществе нарастает. В 2013 году наименее обеспеченная десятипроцентная группа населения расходовала на покупку продуктов питания почти половину потребительского бюджета, в то время как затраты наиболее обеспеченной десятипроцентной группы на те же цели не превысили 20 % от общей суммы затрат на потребление.

Существующая разница в доходах обеспечила более высокий уровень расходов на покупку непродовольственных товаров в высокодоходных домохозяйствах – 63 % против 29 % в низкодоходных.

Согласно выборочному обследованию бюджетов домашних хозяйств Воронежской области за 2013 год, основным источником средств к существованию для 75 % обследуемых домашних хозяйств в городской местности являлся доход от трудовой деятельности и для 25 % – пенсия [11].

В сельской местности 56 % домохозяйств назвали основным источником доход от трудовой

деятельности, 31 % – пенсию, 13 % домохозяйств – доход от личного подсобного хозяйства. Иными словами, в сельской местности снизился уровень дохода от личного подсобного хозяйства. Это свидетельствует об уменьшении одного из источников расширенного воспроизводства человеческого потенциала региона.

Важнейшим показателем, характеризующим уровень жизни граждан – это доля населения с доходами ниже прожиточного минимума (таблица 2) [3].

В целом, за 13 лет уровень бедности в Воронежской области уменьшился вчетверо, его стабильное сокращение прервалось только однажды – в 2009-2010 гг. как следствие кризиса. Однако этот сам по себе достаточно позитивный факт все же не является свидетельством высокого жизненного уровня населения региона. Так, по величине уровня бедности Воронежская область в 2010 г. занимала 68-е место среди субъектов Российской Федерации, а в 2013 году с ее 9,1 % поднялась на 15-е место [2, 9].

В регионе продолжает наблюдаться сложная демографическая ситуация. На сегодняшний мо-

Общие коэффициенты естественного движения населения Воронежской области за 2008-2013 годы

Показатель	2008	2009	2010	2011	2012	2013
На 1000 человек населения:						
– родившихся	9,5	10,1	10,2	10,2	10,9	10,7
– умерших	17,2	16,5	17	15,9	15,6	15,5
естественный прирост, убыль (–)	-7,7	-6,4	-6,8	-5,7	-4,7	-4,8

мент продолжается тенденция убыли населения (таблица 3) [2].

Несмотря на увеличение количества родившихся и на снижение смертности в регионе за все пять лет наблюдается естественная убыль населения, что соответственно приведет к существенному снижению численности трудовых ресурсов при одновременном увеличении числа лиц пенсионного возраста. Негативный демографический тренд формирования трудовых ресурсов является одним из ограничений формирования и развития человеческого потенциала региона.

Кроме того, возрастной состав населения области характеризуется гендерной диспропорцией. По-прежнему основу населения составляют женщины. На их долю приходится 54,2 %.

Необходимо отметить, что соотношение мужчин и женщин не одинаково в разных возрастных группах. В 2013 году на 100 рождений девочек в среднем приходилось 105 рождений мальчиков. На 1000 мужчин всего населения области приходилось 1184 женщины, в том числе в городском населении – 1206, в сельском – 1143. Устойчивое преобладание женского населения складывается к 35 годам и с повышением возраста становится все более и более весомым. Наиболее неблагоприятное соотношение мужчин и женщин – в возрасте старше трудоспособного – на 1000 мужчин приходится 2466 женщин [2].

Основной причиной ухудшения соотношения численности мужчин и женщин является высокая смертность мужчин молодого и среднего возраста от болезней системы кровообращения и несчастных случаев, отравлений и травм.

На начало 2014 года удельный вес лиц трудоспособного возраста в общей численности населения составлял 58,3 %. В целом в населении области остается высокой доля лиц старше трудоспособного возраста (27,3 %) при низком показателе числа детей и подростков (14,4 %), и, как следствие, – высокая демографическая нагрузка на трудоспособное население.

В 2013 году общий коэффициент демографической нагрузки в области составлял 714 человек на 1000 лиц трудоспособного возраста, из них 247 человек – дети (0-15 лет) и 467 – лица пожилого возраста (мужчины – 60 лет и старше, женщины – 55 лет и старше) [2, 9].

Кроме того, одним из факторов, отрицательно влияющим на формирование и развитие человеческого потенциала Воронежской области, является дефицит квалификационных кадров. Что касается молодых специалистов – образовательные учреждения слишком медленно реагируют на изменения рынка труда. При активном развитии российского рынка появляются новые сферы и направления бизнеса, однако подготовленных кадров к новым реалиям оказывается недостаточно.

Спрос и предложение на региональном рынке труда соотносятся как один к одному. В теории – на каждую вакантную должность есть человек, нуждающийся в работе. На практике же получается совсем по-другому: руководителям компаний требуются квалифицированные кадры, однако найти их достаточно сложно, поскольку отсутствуют налаженные связи между работодателями, специалистами и вузами.

В Российской Федерации на сегодняшний момент 44 % компаний испытывают сложности при поиске и подборе персонала необходимой квалификации. В Воронеже ситуация в целом такая же. По данным опроса, в регионе больше всего не хватает технических специалистов, инженеров, рабочих, административных кадров, финансистов и IT-специалистов. И с каждым годом нехватка квалифицированных работников ощущается все больше. Кроме того, достаточно остро на это влияет и снижение трудоспособного населения, при этом подготовка специалистов почти во всех областях не соответствует запросам бизнеса.

Большинство молодых выпускников учебных заведений при трудоустройстве слышат: «Можете забыть все, чему вас учили». Компании стараются брать людей, получивших высшее или среднее

специальное образование, и обучать их навыкам работы собственными силами на практике. Некоторые даже создают собственные учебные центры на базе своей фирмы [7].

Важным фактором развития человеческого потенциала региона является уровень здравоохранения. Здоровье людей – основа эффективности трудовых ресурсов, человеческого потенциала как главного интенсивного фактора роста и развития современной экономики [7].

В целом, доля здравоохранения в ВРП снизилась с 5,1 % в 2004 году до 3,2 % в 2014 г. при среднем показателе по РФ – 4 %. Это произошло в результате изменения финансирования с муниципального уровня на областной. Доля расходов на медицину в консолидированном бюджете области в 2013 году снизилась и составила 15,8 %, а в 2011 году была 19,4 %; в 2012 году – 19,8 %. При этом согласно проекту бюджета области на 2015-2017 гг. финансирование медицины из областного бюджета в 2015 году планируется в объеме 15,55 млрд. руб., а в 2012 году было 17,67 млрд. руб. Снижение в текущих ценах на 12 %, с учетом инфляции – свыше 30 %. Это связано со снижением финансирования медицины из федерального бюджета [4]. Дефицит денежных средств в системе здравоохранения Воронежской области приводит к низкой заработной плате врачей и, особенно, среднего персонала. В конечном итоге, данная ситуация является причиной суженного воспроизводства человеческого потенциала региона.

Итак, проблема сохранения и развития человеческого потенциала должна стать приоритетной стратегической задачей, поскольку уровень развития совокупной рабочей силы определяет перспективы функционирования экономики Воронежской области, формирования ее конкурентоспособности.

СПИСОК ЛИТЕРАТУРЫ

1. Воронежская область в цифрах. 2014 : статистический сборник / Воронежстат. – В 75 Воронеж, 2014. – 84 с.

Ромашенко Татьяна Дмитриевна
доктор экономических наук, профессор, профессор кафедры общей экономической теории Воронежского государственного университета, т. 8 (960) 118-56-22, E-mail: taroma-vrn@yandex.ru

Кисова Анна Евгеньевна
кандидат экономических наук, доцент кафедры экономики Липецкого государственного технического университета, т. 8 (920)240-53-75, E-mail: zaumka84@mail.ru

2. Воронежский статистический ежегодник. 2014 : статистический сборник / Воронежстат. – В 75 Воронеж, 2014. – 340 с.

3. Грищенко С. В. О некоторых статистических показателях уровня жизни населения Воронежской области / С. В. Грищенко // Вестник Воронежского государственного университета. Сер. Экономика и управление. – 2014. – № 2. – С. 22-26.

4. Колесникова О. А. О некоторых подходах к оценке напряженности на рынке труда и определению уровня естественной безработицы / О. А. Колесникова // Вестник Воронежского государственного университета. Сер. Экономика и управление. – 2013. – № 1. – С. 101-104.

5. Корчагин Ю. Каковы реальные расходы на здравоохранение в РФ. Нищая медицина богатой страны [Электронный ресурс] / Ю. Корчагин // Московский комсомолец. – Режим доступа. – <http://mk.ru/articles/2014/11/19/kakovy-realnye-raskhody-na-zdravookhranenie-v-rf.html>.

6. Корчагин Ю. О теневой экономике в регионах РФ в 2013-14 [Электронный ресурс] / Ю. Корчагин // Московский комсомолец. – Режим доступа. – <http://mk.ru/articles/2014/12/17/o-tenevoy-ekonomike-v-regionakh-rf-v-201314-godakh.html>.

7. Машенко Ю. В. Кадровый голод [Электронный ресурс] / Ю. В. Машенко // Власть – Бизнес РФ. – Режим доступа. – http://abireg.ru/print/n_39468.html.

8. Ромашенко Т. Д. Человеческий потенциал в системе факторов гуманизации экономического роста / Т. Д. Ромашенко, О. В. Титова, А. Е. Кисова // Современная экономика: проблемы и решения. – 2014. – № 9 (57). – С. 106-114.

9. Российский статистический ежегодник. 2013 // Росстат. – Москва, 2013. – 717 с.

10. Тюрин С. Алексей Гордеев: экономика Воронежской области лидирует по темпу роста [Электронный ресурс] / С. Тюрин // Торгово-промышленные ведомости. – Режим доступа. – http://www.tpp-inform.ru/analytic_journal/4118.html

11. Чаплин К. Социальное напряжение: на фоне экономической стагнации в Воронежской области выросло расслоение граждан [Электронный ресурс] / К. Чаплин // Агентство бизнес информации. – Режим доступа. – http://abireg.ru/print/n_39468.html.

Romashchenko Tat'yana Dmitriyevna
Doctor of Economics, Professor of the chair of general economic theory, Voronezh State University, tel. 8 (960) 118-56-22, E-mail: taroma-vrn@yandex.ru

Kisova Anna Yevgen'yevna
Candidate of Economics, Associate Professor of the chair of economics, Lipetsk State Technical University, tel. 8 (920) 240-53-75, E-mail: zaumka84@mail.ru