

СОЦИОГЕОГРАФИЧЕСКОЕ ИССЛЕДОВАНИЕ СЕЛЬСКОГО РАССЕЛЕНИЯ РЕГИОНА

И. А. Валяев

Нижегородский государственный педагогический университет, Россия

Поступила в редакцию 2 апреля 2014 г.

Аннотация: В статье рассмотрены научные подходы к изучению сельского населения и возможности применения социологических методов в региональных георуралистических исследованиях. Проведен социологический опрос, по результатам обработки анкет которого были выявлены актуальные проблемы сельских населенных пунктов Нижегородской области.

Ключевые слова: георуралистика, социологический метод, система расселения, центральное и периферийное положение, сельский населенный пункт.

Abstract: The article describes the scientific approaches to the study of the rural population and the possibility of using sociological methods in regional georural studies. On the basis of a sociological survey the hot issues of rural settlements in the Nizhniy Novgorod region has been revealed.

Key words: georural studies, sociological method, settlement system, central and peripheral position, rural settlement.

Значительная дифференциация развития сельской местности, как между регионами России, так и внутри регионов по градиенту «центр – периферия» предполагают необходимость не только всестороннего исследования проблем сельских территорий, но и применение для этого исследования широкого спектра самых разнообразных методов и подходов. Такие подходы и методы (географические и негеографические) в частности аккумулирует в себе такая формирующаяся молодая ветвь науки как георуралистика, исследующая «процессы, результаты, тенденции, закономерности территориальной организации сельской местности» [6].

Региональные исследования, посвященные сельскому расселению в отечественной географии, по словам С. А. Ковалева, начали появляться в 1946-1949 гг. [3]. Из-за скудности статистического материала географическое изучение сельских районов и их проблем строилось на основе активного применения экспедиционных методов. Затем, в начале 1960-х годов, для разностороннего изучения и картографирования сельского расселения появилась информационная база в виде материалов переписи населения 1959 года и на первый план выступили методы математической статистики. Дальнейшее сравнение опубликованных ма-

териалов переписи населения 1970 году с аналогичными показателями, полученными в 1959 году позволило выявить изменения в сети сельских населенных мест, вызванные активным оттоком сельских жителей из многих сельских районов. С середины 1970-х годов, благодаря разработкам новосибирских ученых-социологов, проводимых под руководством Т. И. Заславской в географические исследования стали активно внедряться социологические методы изучения деревни [4]. Географическое исследование сельского расселения 1980-х годов обогатилось возможностями математического моделирования, а 1990-2000 годы позволили привлечь для изучения сельской местности геоинформационные технологии.

Таким образом, к настоящему времени в арсенале ученых-географов имеется широкий набор разнообразных методов изучения сельского населения и его расселения, собран богатый статистический и картографический материал, позволяющий наглядно видеть территориальные различия в размещении сельских жителей. Но для понимания причин этих различий на региональном уровне, выявления внутрирегиональных процессов дифференциации сельской поселенческой сети и прогнозирования тенденций развития этого процесса, на наш взгляд необходимо усилить экспе-

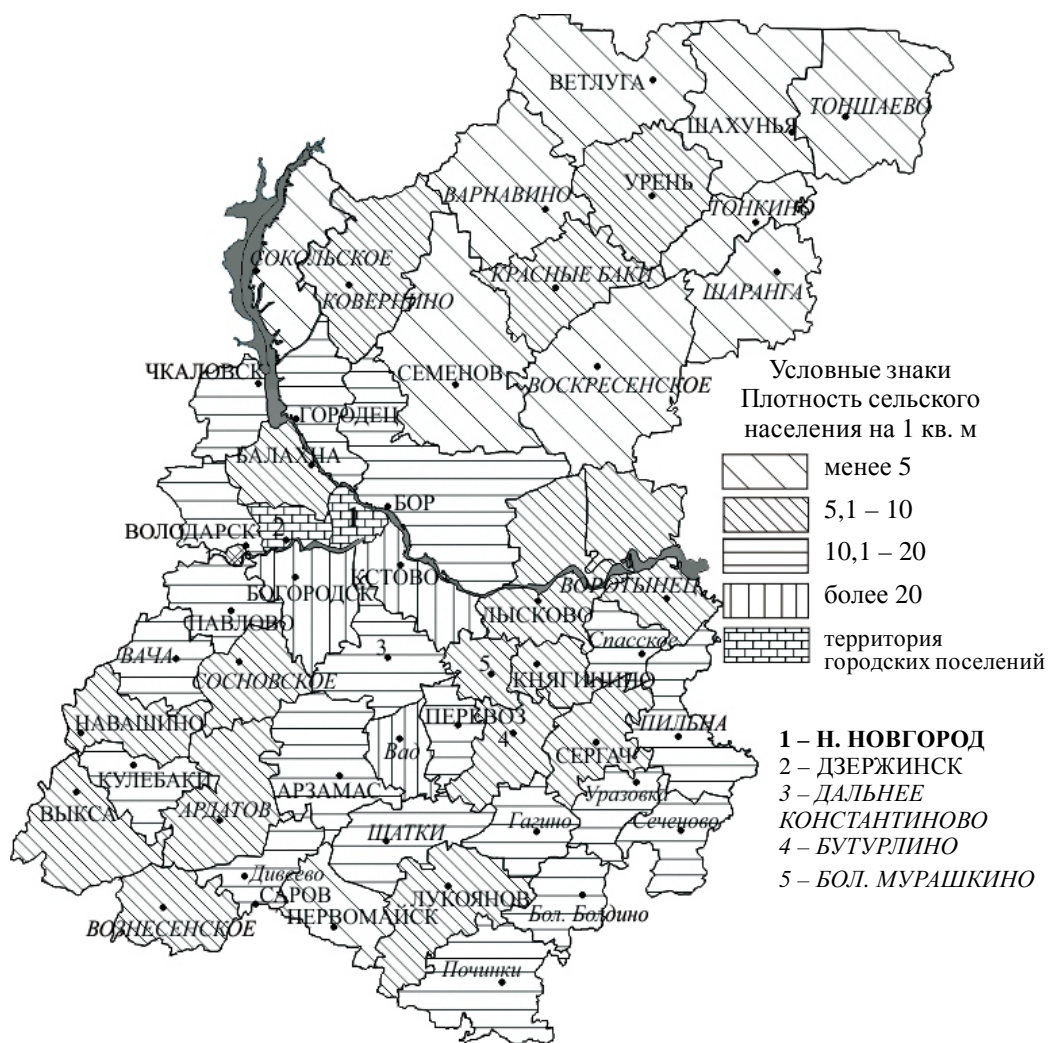


Рис. 1. Плотность сельского населения по данным Всероссийской переписи населения 2010 г. (составлено И. А. Валяевым)

диционные исследования ключевых территорий с привлечением социологических методов.

Интересным объектом географического изучения сельского расселения является Нижегородская область, расположенная в центре Европейской части России на важных транспортных путях, на стыке физико-географических, этнографических и исторических районов страны.

Приоритет в изучении географии сельского населения и сельского расселения современной Нижегородской, а еще недавно Горьковской области, принадлежит Б. С. Хореву, который на основе многолетних экспедиционных исследований выявил и охарактеризовал исторически сложившиеся в области формы сельскохозяйственного расселения [7]. Изучением типов местных центров занимался И. К. Орфанов. Разработке типологии районных центров и их роли в территориальной организации сельской местности региона посвятила свои работы А. Г. Вознесенская [2].

В настоящее время негативные геодемографические процессы продолжают отрицательно влиять на состояние системы расселения Нижегородской области. Наиболее наглядными показателями депопуляции сельской местности являются снижение плотности сельского населения, сокращение числа и людности сельских поселений. Так, за предыдущие пятьдесят лет средняя плотность сельского населения уменьшилась более чем в два раза. По данным переписи 1959 года она составляла 21 чел. на 1 км², а по данным переписи населения 2010 г. плотность сельского населения составила уже только 9 человек на 1 км². В 1959 году в области насчитывалось 7,5 тыс. сельских поселений и в среднем на 100 км² территории приходилось 12 населенных пунктов, к 2010 году число сельских поселений сократилось до 4,8 тыс., а средняя плотность поселений снизилась до 6 населенных пунктов на 100 км².

При этом наблюдаются значительные внутри-региональные различия. Исторически сложилось так, что плотность сельского населения во многих южных сельскохозяйственных районах Правобережья почти вдвое выше среднеобластного уровня, здесь этот показатель составляет 12-18 человек на 1 км², с самым высоким значением в Вадском районе – 20,6 чел. на 1 км². Периферийные северные муниципальные районы почти повсеместно имеют плотность значительно ниже среднеобластного значения – менее 5 человек на 1 км², (например, в Ветлужском районе – 2,3, в Тоншаевском – 2,9, в Варнавинском – 3,7 чел на 1 км²) (рис. 1).

При этом наиболее высоких значений средняя плотность сельского населения достигает в муниципальных районах вокруг Нижнего Новгорода (за исключением малоосвоенного в сельскохозяйственном отношении Балахнинского района) с максимальным по области показателем в Кстовском районе, составляющем 38,8 чел. на 1 км². Различия в плотности сельского населения Заволжской и Правобережной части области обусловлены особенностями природы, имеют исторические корни и связаны с самобытностью форм сельского расселения.

Заволжская лесная сторона Нижегородской области отличается мелкоселенностью, исторически здесь не сложилось сплошного заселения территории из-за больших площадей, занятых хвойными лесами и болотами. Среди лесов небольшими ареалами размещаются освоенные лесопольные пространства с довольно густой сетью мелких поселений, удаленных друг от друга на расстоянии от 0,5 до 2 км. Средних и крупных сельских поселений здесь немного, большинство из них расположено в тридцатикилометровой зоне влияния районных городов или рабочих поселков. Здешние малоплодородные дерново-подзолистые и подзолистые почвы все время заставляли крестьянина искать дополнительный способ заработать себе на пропитание промыслами, поэтому было среди населения много отменных плотников, резчиков по дереву, кружевниц, вышивальщиц, гончаров и других умельцев. Не зря, именно здесь родились знаменитые промыслы и ремесла: хохломская роспись и городецкая глухая резьба, чкаловский гипюр и жбанниковская глиняная игрушка и многие другие. В середине XX века в этой части Нижегородской области начала развиваться местная лесная и деревообрабатывающая промышленность, стали формироваться рабочие поселки. Новый импульс развития получило и сельское хо-

зяйство за счет внедрения прогрессивных технологий в развитие молочно-мясного скотоводства и земледелия.

Лесостепное Правобережье Нижегородской области в основном средне- и крупноселенное, имеет практически сплошное заселение и сельскохозяйственное освоение, что объясняется более высоким плодородием местных серых лесных, а на юго-востоке и оподзоленных черноземных почв, более ранним освоением территории по лесостепным и местами степным участкам. Отсюда наиболее выраженная сельскохозяйственная специализация. Здесь даже некоторые районные центры до настоящего времени остались селами, хотя и очень крупными, например Починки с 12 тысячами жителей, Вад и Дивеево, в которых насчитывается более 6 тысяч человек. Разнообразие и известность народных промыслов здесь иная, чем в Заволжской части области, и связана с обработкой металла, использованием местных известняков и глин. Здесь можно отметить павловский металлообрабатывающий промысел, казаковскую филигрань, борнуковский камнерезный промысел, богородское и казариновское гончарное дело, полхов-майданскую роспись. Но и здесь промыслы возникли как альтернатива не всегда доходному сельскому хозяйству.

Сохранить историко-культурное своеобразие, этнические традиции местности и обеспечить производство продовольствия – вот главная задача современной деревни, поэтому важно знать, какие заботы волнуют сельское население нижегородчины, какие проблемы, требующие немедленного решения, стоят перед ним, в каких условиях оно проживает?

Для выявления современных причин депопуляции сельской местности Нижегородской области и анализа углубляющихся внутрирегиональных различий была предпринята попытка использования социологических методов. Для изучения отдельных вопросов жизнедеятельности сельского населения северной Заволжской и южной Правобережной частей Нижегородской области для проведения социологического опроса была разработана анкета. Цель опроса – оценить социально-экономическое развитие, настроение сельского населения, уровень благоустройства поселений для прогноза дальнейшего развития центров сельских поселений в системе низового расселения.

Анкетирование проводилось в восьми сельских муниципальных районах Нижегородской области, в которые удалось организовать экспедиционные

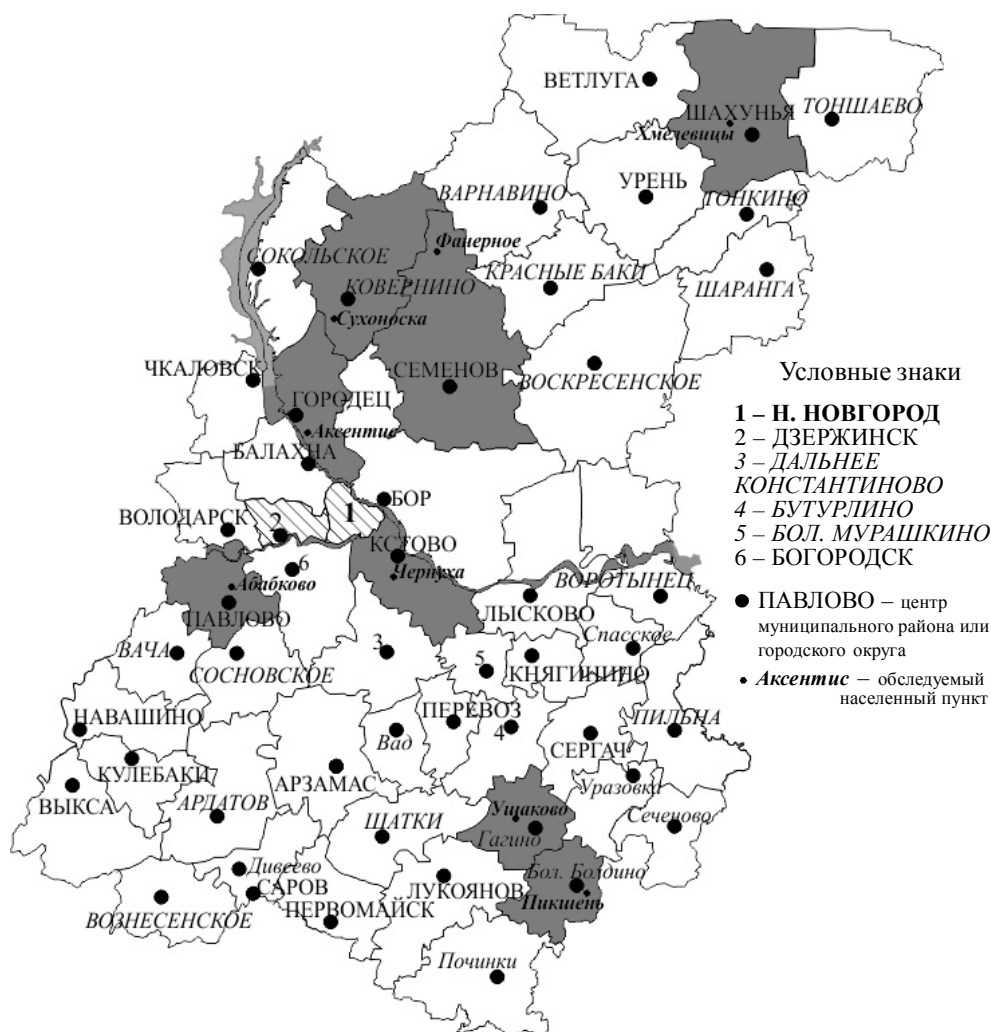


Рис. 2. География анкетирования сельских населенных пунктов по муниципальным районам Нижегородской области

выезды. В каждом из выбранных районов опрашивалось население одного населенного пункта, являющегося своего рода «лакмусовой бумажкой» для системы расселения низового уровня (рис. 2).

Учитывая центральное, полупериферийное или периферийное положение и уровень организации системы расселения, можно сказать, что практически все исследуемые поселения, кроме одного (п. Фанерное) имеют статус центра сельского поселения, и значит, являются главными элементами в локальной системе расселения (таблица).

Все поселения на локальном уровне системы расселения имеют центральное положение (в радиусе 15-20-ти километров от своего районного центра), за исключением поселка Фанерное, который удален от райцентра на 40 километров.

Исследуемые сельские населенные пункты по отношению к областному центру занимают центральную, полупериферийную и периферийную

позиции. Так, в перспективе, в Нижегородскую городскую агломерацию могут войти п. Аксентис Городецкого района, с. Чернуха Кстовского района и с. Абабково Павловского района, находящиеся в пределах 50-70-ти километровой зоны от областного центра города Нижнего Новгорода. Полупериферийное положение имеют д. Сухоноска, п. Фанерное, а села: Хмелевицы, Пикшень и Ушаково находятся на периферии и удалены от Нижнего Новгорода примерно на 200-250 километров.

Таким образом, можно отметить сельские населенные пункты, имеющие центральное положение только на локальном уровне (п. Фанерное) или на локальном и низовом уровнях (д. Сухоноска, с. Ушаково, с. Пикшень, с. Хмелевицы), либо на всех уровнях организации: от локального до регионального (п. Аксентис, с. Чернуха, с. Абабково).

Данный контекст рассмотрения места поселения в системе населенных пунктов в ходе социо-

Некоторые данные об обследованных сельских населенных пунктах

Населенный пункт/ статус	Административный район/положение Относительно областного центра/плотность снп	Численность населения по данным переписи			Положение населенного пункта относительно районного центра
		1989 г.	2002 г.	2010 г.	
Села Заволжья					
поселок Аксентис (сельское поселение)	Городецкий район/ полупериферия Плотность снп (ед. на 100 км ²) – 28,9	902	875	841	центральное
деревня Сухоноска (сельское поселение)	Ковернинский район/периферия Плотность снп (ед. на 100 км ²) - 8,0	1591	1655	1643	центральное
поселок Хмелевицы (сельское поселение)	Шахунский район/периферия Плотность снп (ед. на 100 км ²) – 5,2	1329	1223	1161	центральное
поселок Фанерное (сельский населенный пункт)	Семеновский район/ полупериферия Плотность снп (ед. на 100 км ²) – 4,9	1346	824	653	периферия
Села Правобережья					
село Абабково (сельское поселение)	Павловский район/полупериферия Плотность снп (ед. на 100 км ²) - 8,3	1229	1146	1181	центральное
село Чернуха (сельское поселение)	Кстовский район/центральный Плотность снп (ед. на 100 км ²) - 9,4	1699	1808	1811	центральное
село Пикшень (сельское поселение)	Большеболдинский район/периферия Плотность снп (ед. на 100 км ²) – 6,2	633	548	508	центральное
село Ушаково (сельское поселение)	Гагинский район/периферия Плотность снп (ед. на 100 км ²) – 6,1	878	920	623	центральное

Составлено автором на основе статистических данных и карт атласа по Нижегородской области.

логического опроса представляется важным для выявления зависимости (сходства и различий) полученных данных от географического положения поселений, от уровня благоустройства поселений, социально-демографического положения населения, состояния социально-бытового обслуживания, направления внутрирегиональных миграций.

Имея в виду, что взятые для обследования поселения имеют различную людность, все же следует отметить, что все эти населенные пункты в условиях нечерноземной зоны можно считать

относительно крупными поселениями (начиная от 500 человек), способными выполнять возложенные на них функциональные обязанности как центра локальной системы расселения, места хозяйственной деятельности и достаточно комфортно проживания сельских жителей.

В сферу интересов социологического опроса были включены следующие блоки: 1) социальный статус респондентов, 2) благоустройство поселений, 3) подвижность населения, 4) уровень социально-бытового обслуживания.

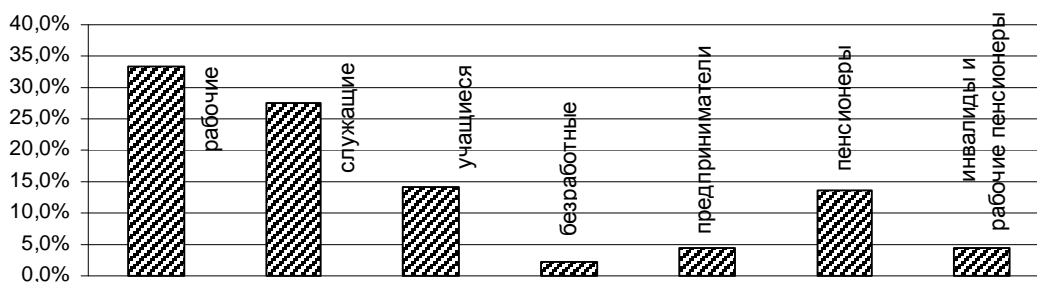


Рис. 3. Социальный статус сельских респондентов

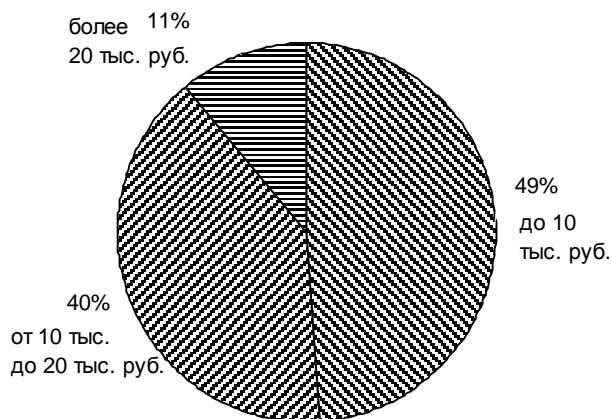


Рис. 4. Уровень доходов

В социологическом опросе приняло участие 400 человек, которые были опрошены в указанных сельских населенных пунктах в равном количестве – по 50 человек в каждом, что составило от 3 % до 8 % всего их населения. Половозрастной состав респондентов получился следующий. Опрошено 150 мужчин и 250 женщин, половина из них имели возраст от 40 до 60 лет, 20 % – от 18 до 25 лет, 14 % – от 25 до 40 и 16 % – старше 60 лет.

Социальный статус человека во многом зависит от уровня образования, дохода, занимаемой сферы деятельности. Только начальное образование оказалось у 11 % респондентов, в основном это пенсионеры. В опросе приняло участие значительная доля (1/3) сельской интеллигенции, которая имеет высшее или незаконченное высшее образование. Большинство респондентов (57 %) имеет среднее образование, и являются рабочими или служащими. Уровень заработной платы фактически у половины населения (49 %) составляет ниже 10 тыс. руб. в месяц, очевидно, по этой причине почти столько же граждан (51 %) считают себя малообеспеченными, поэтому основная часть их расходов уходит на питание и коммунальные платежи. Доход от 10 до 20 тыс. руб. в месяц оказался у 1/3 опрошенных, меньше всего (11 %) респондентов имеют доход свыше 20 тыс. руб. в месяц. В

основном это предприниматели, представители сельской интеллигенции, служащие и высококвалифицированные рабочие (рис. 3, 4). Именно эта наиболее обеспеченная часть сельских респондентов – около 7 %, считает качество своей жизни высоким, 76 % опрошенных оценивают качество своей жизни как хорошее, достаточно много и таких, около 17 %, кто считает, что находится ниже черты оптимальных показателей качества жизни.

По уровню благоустройства населенные пункты объединяет наличие устойчивой сотовой связи, стационарного телефона, интернета. В селе Чернухе, поселке Аксентисе и деревни Сухоноска жилой сектор представлен в основном двух- и трехэтажными домами, по этой причине хозяйственные постройки есть не у каждого, а земельный участок удален от дома. Остальные поселения характеризуются преимущественно одноэтажной застройкой из дерева или кирпича, но зато почти у всех есть погреб, сарай, гараж, баня и земельный участок, которые находятся непосредственно около дома. В остальном исследуемые сельские поселения дифференцируются относительно областного центра по вектору «центр-периферия» на ближнее и дальнее окружение. Ближние населенные пункты, как правило, имеют центральное отопление, природный газ, водопровод, канализацию,

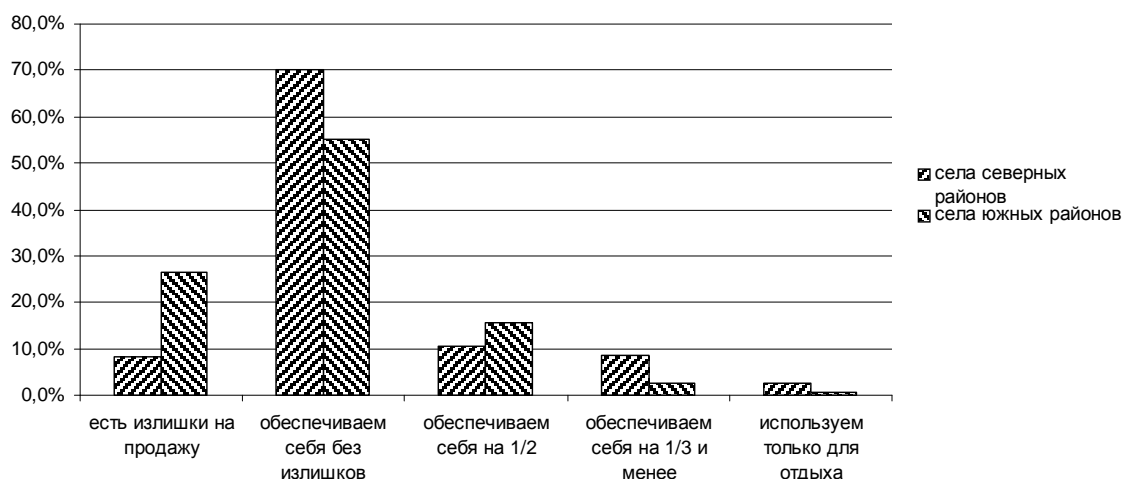


Рис. 5. Обеспеченность продукции, получаемой с ЛПХ, в селах северных и южных районов Нижегородской области

лучшие дороги и транспортное сообщение – это с. Абабково, с. Чернуха, п. Аксентис, д. Сухоноска. Дальние поселения не имеют такого богатого списка благ цивилизации, в лучшем случае в них есть водопровод.

Отдельно необходимо сказать о личных подсобных хозяйствах (ЛПХ) респондентов. На вопрос: «Как используется земельный участок?» Почти 62 % респондентов ответили, что благодаря ему обеспечивают себя продуктами питания на весь год, не имея излишков на продажу, другие обеспечивают себя на половину или на одну треть, доля таких респондентов составила 14 %, у 17,5 % респондентов остаются излишки выращенной продукции на продажу. Однако, если рассмотреть ответ респондентов, разделив северные и южные поселения области, то получится, что большая обеспеченность собственным продовольствием наблюдается в селах лесостепного Правобережья. Анкетирование выявило, что жителей, имеющих продукцию на продажу в южных поселениях примерно в 3 раза больше, чем таковых сельчан в северных поселениях. Около 1,5 % участников опроса рассматривают свой земельный участок как место отдыха (рис. 5).

Таким образом, качество земель, являющееся одним из главных индикаторов рентабельности сельского хозяйства, существенно влияет на использование людьми своих ЛПХ как средства получения дополнительных доходов.

Несмотря на различие в благоустройстве поселений, 82 % опрошенных довольны местом жительства, считая свой населенный пункт одним из лучших. Многие респонденты объясняют это благоприятной экологической обстановкой (33 %),

доброжелательными односельчанами (28 %), живописностью положения (26 %), а 13 % участников гордятся историей своего поселения. В тоже время на селе не хватает рабочих мест либо имеющаяся вакансия не отвечает современным требованиям работника – это одна из главных причин оттока экономически активного населения из родных мест – так считают 68 % респондентов. Многих беспокоит отсутствие инфраструктуры досуга в деревне (46 %), что тоже является причиной выезда.

Блок «Подвижность населения» исследовался по трем направлениям: анализ трудовых миграций, поездок с целью покупок и получения различных услуг и миграций с целью смены места жительства.

Изучая трудовые миграции, мы выяснили, что половина всех респондентов трудится в пределах своего населенного пункта и еще около 15 % ездят на работу в соседние населенные пункты. Трудовые миграции, отличающиеся большей продолжительностью и расстоянием, направлены в районный (22 %) или областной центр (13 %). При этом, рассматривая трудовую миграцию по вектору «центр-периферия», выяснилось, что количество уезжающих на заработки в Н. Новгород не сильно отличается в ближних и дальних селах. Из каждого поселения в областном центре работает в среднем по 10 % респондентов.

Поездки, связанные с целью осуществления покупок и получения различных услуг, 40 % респондентов совершают в свой районный центр от одного до трех раз в неделю, и только большинство жителей п. Фанерное Семеновского района (60 %) посещают районный центр не чаще 1 раза в месяц, что связано с его удаленным положением

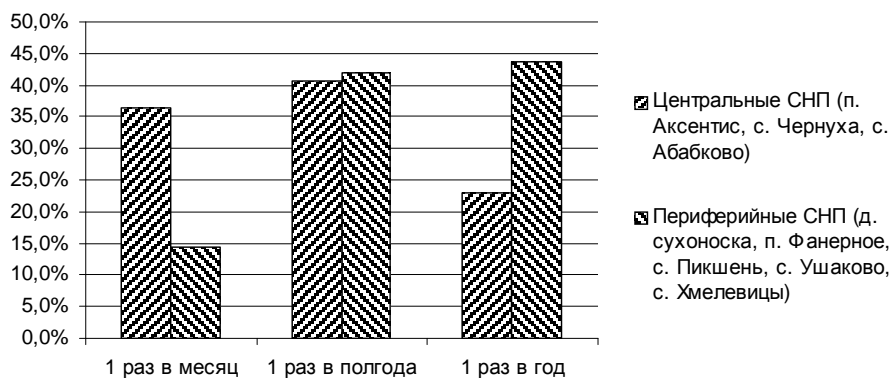


Рис. 6. Посещаемость респондентами областного центра г. Н. Новгорода

от райцентра. Еще 23 % участников анкетирования ездят в районный центр каждый день на работу или учебу, а осуществляют такие поездки реже 1 раза в месяц – 6 % опрошенных. В Н. Новгород едут преимущественно за дорогостоящими товарами длительного срока службы и за специфическими услугами, например, медицинского характера, юридическими и т.п. С этими целями в областном центре 42 % респондентов бывают 1 раз в полгода, 1/3 опрошенных 1 раз в год и реже, 23 % примерно 1 раз в месяц. Однако жители центральных сельских поселений посещают Н. Новгород гораздо чаще (примерно в два раза), чем респонденты периферийных поселений (рис. 6).

Сельское население относительно консервативно и старается избегать резких перемен в жизни, что подтвердил опрос, направленный на выяснение дальнейшей перспективы существования населенных пунктов. Оказалось, что 67% респондентов являются уроженцами своих сел, у 31 % опрошенных это второе или третье место жительства и у 2 % – четвертое. Из числа многократно переезжавших много тех, кто по существу никуда не уезжал со своей родной земли, а просто поменял свою «умирающую» деревню на центр сельского поселения. Другая часть из этой категории сменили город на село или относятся к числу вынужденных мигрантов, появившихся после распада СССР. В настоящее время больше половины респондентов (62%) рассматривают свой сельский населенный пункт как постоянное место проживания, 22% пока не определились и 17% респондентов хотят его покинуть. Из числа желающих сменить место жительства, многие согласились бы уехать в районный центр (51%) или в Нижний Новгород, включая его агломерацию (49%).

Рассматривая блок «Социально-бытовое обслуживание», удалось выяснить, что минимальный

набор объектов социально-бытовой инфраструктуры представлен во всех поселениях – это почтовое отделение и магазин, медпункт, школа, сельский клуб. Но для удовлетворения современных потребностей населения этого набора явно недостаточно, поэтому в открытом опросе респондентам было предложено указать, какие еще объекты из сферы социально-бытового обслуживания им хотелось бы иметь в своем населенном пункте. Как показали результаты опроса – многим, например, было бы важно наличие банкомата или отделения банка, ателье по ремонту и пошиву одежды или комплексный пункт бытового обслуживания, тем более что когда-то в советское время они были в шести исследуемых поселениях. Серьезным неудобством для населения большинства обследуемых поселений является отсутствие парикмахерской и кафе-столовой. Исключение в этом вопросе составили поселок Аксентис, деревня Сухоноска и село Чернуха, где эти объекты есть. Жители многоквартирных домов выразили желание иметь в своем населенном пункте общественную баню.

Опрос позволил выделить ряд проблем связанных с медицинским обслуживанием и образованием. Главной проблемой медицинского обслуживания 57 % респондентов считают недостаточный уровень качества оказываемых услуг, 22 % опрошенных указывают на низкую мобильность при вызове кареты скорой помощи, 15 % участников опроса волнует проблема больших очередей и отсутствие врачей узких специальностей в районной поликлинике. В сфере образования выделяются две проблемы: малокомплектность местной школы (75 %), что создает прецедент для ее закрытия и отсутствие профильных классов (25 %), что, по мнению респондентов, сказывается на качестве получаемых знаний.

Еще одной проблемной темой является культурная сфера и организация досуга. Часто у сель-

ских клубов нет возможности оказать спектр услуг, сравнимых с городом. По этой причине 70 % респондентов лишены возможности смотреть новые фильмы, спектакли, концерты, заниматься в хоре или в танцевальном коллективе. Не организована работа кружков и клубов по интересам. Отсутствие спортивных учреждений вынуждает любителей спорта ездить для тренировок в районный центр.

Оставляет желать лучшего и транспортная инфраструктура. Главная проблема, которую назвали 36 % респондентов, заключается в неудовлетворительном состоянии местных дорог. Подмечено, что качество дорог ухудшается от центра к периферии. Не менее важной проблемой опрошенных считают сокращение количества рейсов (32 %) и неудобный график движения автобусов (17 %). Следует отметить, что происходящее сокращение рейсов в большей мере ухудшает качество жизни в удаленных населенных пунктах, поскольку и до этого проблема транспортной доступности между поселениями и районным центром там стояла остро. Менее значимыми проблемами для сельчан-респондентов оказались переполненность транспорта и отсутствие регулярной связи с соседними поселениями. Это беспокоит только 7 % опрошенных.

Таким образом, на основании результатов социологического анкетного опроса можно сделать ряд выводов, характеризующих положение ключевых поселений системы сельского расселения правобережья и левобережья Нижегородской области. Село уступает городу по многим социально-экономическим показателям и качеству жизни населения. В первую очередь это затрагивает жителей со средним уровнем дохода, который в сельской местности региона меньше по сравнению с городским доходом примерно вдвое. Наименее состоятельными слоями населения являются простые рабочие и служащие, часть пенсионеров, чей доход составляет не более 10 тыс. рублей в месяц, причем «львиная доля» средств уходит на коммунальные платежи и питание. В таких условиях ЛПХ играет важную роль для удовлетворения собственных потребностей в продовольствии, но из-за низкой рентабельности, особенно на севере области, нехватки рабочих рук и отсутствия надежной системы сбыта крестьяне часто не нацелены

выращивать продукцию на продажу. Все же достаточно плодородная земля на юге области для части населения продолжает играть определенную роль в получении дохода от продажи сельхозпродукции со своих участков.

По уровню развития инфраструктуры центральные поселения значительно превосходят дальние поселения. Положительной стороной сельских поселений является экологически чистая и эстетически привлекательная природная среда, комфортный социальный микроклимат.

Рассмотренные сельские поселения не обеспечивают полную трудовую занятость своих жителей, достойную организацию досуга, должный уровень медицинского обслуживания и образования. Наличие этих проблем вынуждает часть сельского населения переезжать в городские поселения. У периферийных сел наблюдаются более тесные связи со своим районным центром и менее интенсивные связи с областным центром. Так, за покупками и услугами, на работу почти треть сельчан ездит в районный и только малая часть в областной центр.

СПИСОК ЛИТЕРАТУРЫ

1. Атлас : Нижегородская область / под ред. Г. С. Камериловой. – Нижний Новгород : Верхневолжское АГП Роскартографии, 2005. – 49 с.
2. Вознесенская А. Г. Роль районных центров в территориальной организации сельской местности региона / А. Г. Вознесенская // Вестник Воронежского государственного университета. Сер. География. Геоэкология. – 2006. – № 2. – С. 37-44.
3. Ковалев С. А. Географический анализ сельского расселения в СССР: некоторые итоги и перспективы / С. А. Ковалев // Вопросы географии. – Москва, 1988. – Сб. 132. – С. 25.
4. Методологические проблемы системного изучения деревни / отв. ред. Т. И. Заславская, Р. В. Рывкина. – Новосибирск : Наука, 1977. – 272 с.
5. Нижегородская область 2012 : статистический ежегодник. – Нижний Новгород : Нижегородстат, 2012. – 403 с.
6. Поросенков Ю. В. Основы теории комплексного географического исследования сельской местности областного региона / Ю. В. Поросенков, О. В. Диденко // Вестник Воронежского государственного университета. Сер. География. Геоэкология. – 2007. – № 2. – С. 54-58.
7. Хорев Б. С. Некоторые особенности сельского расселения в Горьковской области / Б. С. Хорев // Вестник Московского университета, Сер. География. – 1961. – № 3.

Валяев Илья Александрович
аспирант кафедры географии, географического и геоэкологического образования Нижегородского государственного педагогического университета, г. Нижний Новгород, т. 89577737512, E-mail: ilya.valyaev@mail.ru

Valyaev Il'ya Aleksandrovitch
Post-graduate student of chair of geography, geographical and geocological education, Nizhniy Novgorod State Pedagogical University, Nizhniy Novgorod, tel. 89577737512, E-mail: ilya.valyaev@mail.ru