

УДК 159.9

РАЗВИТИЕ ЭМПАТИЧЕСКИХ СПОСОБНОСТЕЙ У БУДУЩИХ СПЕЦИАЛИСТОВ СОЦИАЛЬНОЙ СФЕРЫ В ПРОЦЕССЕ СОЦИАЛИЗАЦИИ В ВУЗЕ

С. А. Маскалянова, Е. В. Саранча

*Липецкий государственный педагогический университет
имени П. П. Семенова-Тян-Шанского*

Поступила в редакцию 22 апреля 2022 г.

Аннотация: в статье рассматривается проблема развития эмпатии как важнейшего свойства личности специалистов социальной сферы в условиях социализации в вузе. Приводятся результаты эмпирического исследования с целью определения динамики развития этого качества у обучающихся и определения наиболее значимых психолого-педагогических условий этого процесса.

Ключевые слова: профессионально значимые личностные качества, социализация в вузе, эмпатия, эмпатическая толерантность.

Abstract: the article deals with the problem of developing empathy as the most important property of the personality of social sphere specialists in the conditions of socialization at the university. The results of an empirical study are presented in order to determine the dynamics of the development of this quality in students and to determine the most significant psychological and pedagogical conditions of this process.

Key words: professionally significant personal qualities, socialization at the university, empathy, empathic tolerance.

Динамическое развитие российского общества, обширная социальная проблематика, изменения в международной политической ситуации – все это обусловило необходимость дальнейшего развития социальной работы как важнейшего общественного института и инструмента позитивного воздействия на социум. В этих условиях проблема качественной подготовки кадров в сфере социальной работы и социальной педагогики является одной из насущных и актуальных. Важно подчеркнуть, что социальная сфера – это сфера деятельности профессионалов, не только владеющих сугубо технологическим аспектом профессии, но и обладающих особым личностным портретом, обусловленным спецификой так называемых «помогающих» профессий. К требованиям таких профессий относятся и развитые эмпатические способности личности. Эмпатия в переводе с греческого означает «сопереживание», «постижение эмоционального состояния». В активную лексику это понятие вошло в середине XX века с подачи американского психолога Э. Титченера.

Следует отметить комплексный характер этого понятия применительно к профессиональной сфере социального работника и социального педагога. В самом общем смысле эмпатия для этих

специалистов определяется их способностью поставить себя на место клиента, почувствовать его эмоциональное состояние, что обеспечит выбор нужной линии поведения с партнером по общению. Психологи выделяют три вида эмпатии: эмоциональную, когнитивную и предикативную. Каждый из этих видов имеет свою специфику. Если в основе эмоциональной эмпатии лежат механизмы проекции и подражания моторным и аффективным реакциям другого человека, то основу когнитивной составляют интеллектуальные процессы – сравнение, аналогия, дедукция и пр. Предикативная эмпатия проявляется как способность предугадывать аффективные реакции другого человека в конкретных ситуациях [1].

Кроме того, существуют так называемые каналы эмпатии, которые в совокупности делают поведение человека социально обусловленным, позволяют сбалансировать межличностные отношения, выбрать адекватную обстоятельствам стратегию поведения в конфликтных ситуациях, т. е. позволяют как бы войти в мир партнера по общению. К таким каналам относят: рациональный, эмоциональный, интуитивный. Каждый из них имеет свои особенности. Например, рациональный канал эмпатии характеризует направленность психических процессов одной личности (ее мышления, памяти, внимания, восприятия) на личность другого че-

ловека, включая его поведение, проблемы, общее состояние. Подобный интерес к другой личности стимулирует человека к более полному ее познанию, выявлению сущности через раскрытие своих интеллектуальных способностей [2]. Эмоциональный канал эмпатии проявляет себя через эмоциональную связь между двумя личностями, которая образуется с помощью своеобразной энергетической подстройки. В этом случае у человека появляется возможность через постижение внутреннего мира партнера прогнозировать его поведение и даже влиять на него. И, наконец, интуитивный канал эмпатии, который гораздо в меньшей степени, чем два предыдущих, зависит от осознанного восприятия другого человека, задействует опыт, хранящийся в подсознании и позволяющий правильно понимать человека и взаимодействовать с ним даже в условиях дефицита информации о нем.

Отметим, что выделяют три основных условия успешной эмпатии. Первое состоит в отсутствии установок личности на закрытость в общении, которая проявляется в избегании контактов, равнодушном отношении к другим людям и их проблемам. В этом случае происходит снижение эмоциональной отзывчивости и эмпатического восприятия [3]. Второе условие заключается в наличии такого коммуникативного свойства, как проникающая способность в эмпатии. Она выражается в умении создать в процессе общения атмосферу открытости и доверительности. Для этого важно научиться принимать партнера по общению, быть снисходительным к недостаткам другого человека. Третье условие предполагает наличие идентификации, т. е. умения понять другого, поставив себя на его место. Для этого требуется обладать способностью к подражанию, подвижностью и гибкостью эмоций.

Безусловно, эмпатические способности чрезвычайно важны для представителей всех человековедческих профессий, в том числе социальных работников и социальных педагогов, главным предназначением которых является поддержка человека в процессе социализации, содействие ему в решении проблем, оказание помощи в трудных жизненных ситуациях [4].

Ввиду этого представляется целесообразным изучение этого качества у будущих специалистов социальной сферы: социальных работников и социальных педагогов. С целью выявления его сформированности и динамики раз-

вития в процессе вузовской социализации нами было проведено эмпирическое исследование 72 студентов 1 и 4–5 курсов направления бакалавриата «Социальная работа» и специальности «Педагогика и психология девиантного поведения». Была использована методика диагностики уровня эмпатических способностей В. В. Бойко. Ее выбор обусловлен тем, что она позволяет выявить не только общую сформированность уровня эмпатии у обучающихся, но и определить ведущий канал эмпатии, что дает более полную картину развития этого качества.

Результаты опроса студентов 1 курса представлены на рис. 1: у 35,29 % студентов выявлен средний уровень эмпатии, у 58,82 % – заниженный и у 5,88 % – очень низкий.

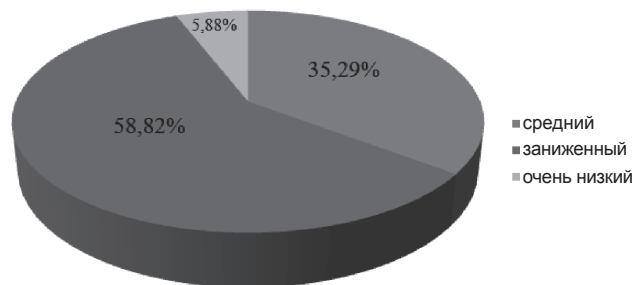


Рис. 1. Уровни эмпатии у студентов 1 курса

Преобладающим каналом эмпатии у студентов является проникающая способность в эмпатии. Данный канал выявлен у 47,06 % обучающихся. Другие каналы эмпатии не столь часто встречаются: рациональный канал эмпатии – у 5,88 %; эмоциональный – у 11,76 %; интуитивный – у 17,65 %; установки, способствующие эмпатии, – у 11,76 %; идентификация в эмпатии – у 5,88 % обучающихся (рис. 2).

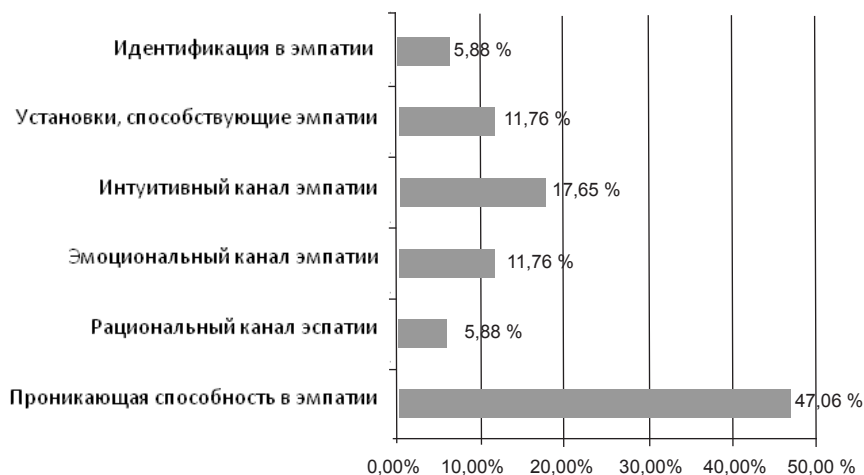


Рис. 2. Частота встречаемости каналов эмпатии у студентов 1 курса

Результаты опроса студентов старших курсов таковы: у большей части опрошенных выявлен высокий (55,56 %) и средний (38,89 %) уровень эмпатии. И лишь у 5,56 % обучающихся данная методика показала заниженный уровень (рис. 3).

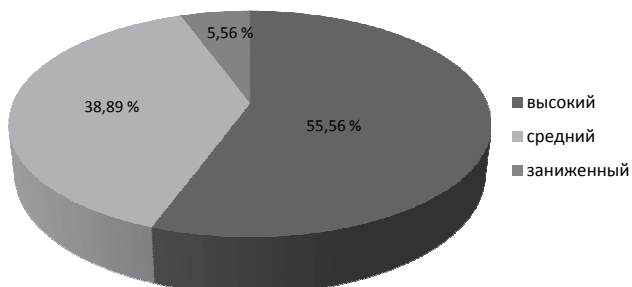


Рис. 3. Уровни эмпатии у студентов старших курсов

Преобладающим каналом эмпатии у старшекурсников является рациональный канал (50,0 %). Другие каналы распределились со следующей частотой: эмоциональный канал эмпатии – у 16,67 %; интуитивный канал эмпатии – у 5,56 %; установки, способствующие эмпатии, – у 5,56 %; проникающая способность в эмпатии – у 16,67 %; идентификация в эмпатии – у 5,56 % обучающихся (рис. 4).

Таким образом, в результате проведенного исследования была выявлена положительная динамика в развитии эмпатических способностей у будущих специалистов социальной сферы. Кроме того, налицо изменение доминирующего канала эмпатии: в начале обучения это проникающая способность в эмпатии, в конце – рациональный канал эмпатии. Это является важным показателем более осмысленного восприятия обучающи-

мися своих личностных качеств и их роли в будущей профессиональной деятельности. В целом полученные данные свидетельствуют о профессионально-личностном развитии обучающихся и, безусловно, являются важным показателем их успешной социализации в вузе.

По нашему мнению, большое влияние в этом процессе имеет воспитательный фактор. Важно не только грамотно организовать учебный процесс с целью приобретения будущими социальными работниками необходимых знаний и умений, освоения профессиональных технологий, но и создать особую воспитательную среду, позволяющую активно формировать личность профессионала. Предлагаем несколько направлений воспитательного воздействия на личность будущих представителей социэкономических профессий.

Первое предполагает активную включенность студентов в волонтерскую деятельность, которая в основе своей носит «помогающий» характер и во многом является прообразом социальной работы и социально-педагогической деятельности. Участие в волонтерских и благотворительных акциях не только позволяет на практике отработать различные технологии помощи нуждающимся людям, но и дает возможность лучше осмыслить гуманистический смысл осваиваемых студентами профессий, осознать наличие или отсутствие у себя необходимых личностных качеств, имеющих профессиональную направленность и чрезвычайно важных с точки зрения эффективности профессиональной деятельности.

Второе направление основывается на активном привлечении студентов к научно-исследовательским проектам, реализуемым выпускающей кафедрой по заказу управления социальной по-

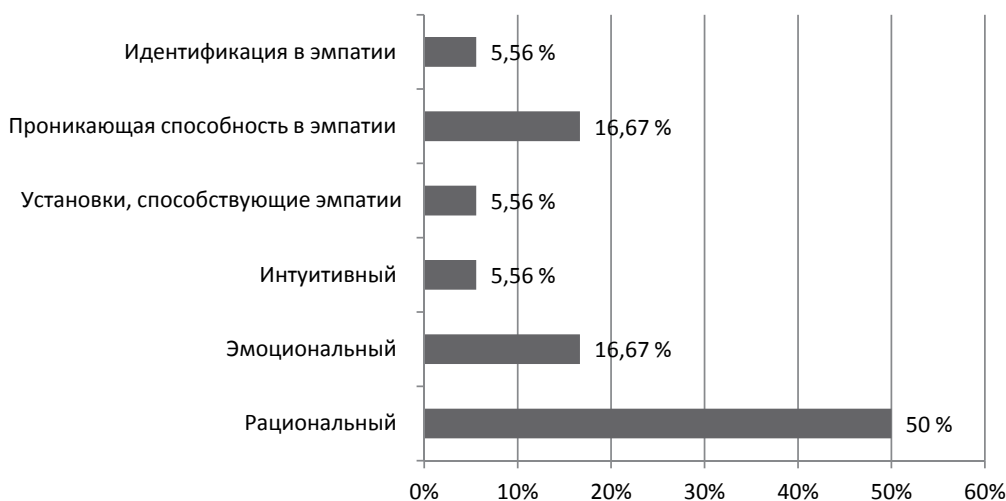


Рис. 4. Частота встречаемости каналов эмпатии у студентов старших курсов

литики, социозащитных учреждений и организаций близкой профильной направленности. Это способствует успешной профессиональной социализации обучающихся, так как приобретаются важные с точки зрения профессиональной компетентности знания, умения и развивается эмоционально-личностная сфера обучающихся, в том числе их коммуникативные и эмпатийные способности.

Третье направление требует включения в образовательный процесс достаточного количества дисциплин, способствующих осмыслению своей личностной готовности к выбранной профессии и создающих мотивацию к развитию необходимых качеств личности. Причем не стоит ограничиваться включением в учебный план только лишь базовых дисциплин (как, например, «Этические основы социальной работы»). Необходимо включать дополнительные дисциплины и курсы по выбору, акцентирующие внимание не столько на технологическом, сколько на личностном аспекте профессии.

Четвертое направление предполагает внимание к организации практической подготовки обучающихся. Важно, чтобы выбираемые базы практик максимально содействовали включенности практикантов в процесс профессионального общения как с клиентами, так и сотрудниками социальных служб, что позволит им «вживую» осознать смысл понятия «трудная жизненная ситуация» клиента, ощутить его потребность в помощи и почувствовать свою личную сопричастность к ней [5].

Соблюдение вышеперечисленных условий позволит не только повысить качество профессио-

нальной подготовки в вузе будущих представителей социэкономических профессий, но и обеспечит их более активное личностное развитие, включая такое профессионально значимое качество, как эмпатия.

ЛИТЕРАТУРА

1. Карпова Ю. М. Социально-психологические технологии развития эмпатии социальных работников / Ю. М. Карпова // Вестник магистратуры. – 2019. – № 1-2 (88). – С. 220–222.

2. Кострова Ю. А. Средства формирования профессиональной эмпатии будущих специалистов социальной работы / Ю. А. Кострова // Инновации в системе высшего образования. – Самара : Самарская гос. сельхоз. академия (Кинель), 2017. – С. 163–165.

3. Маскалянова С. А. Формирование эмпатии и коммуникативной компетентности как профессионально значимых качеств личности бакалавра социальной работы в условиях культурно-образовательной среды вуза / С. А. Маскалянова, Л. М. Тафинцева // Вестник Воронежского государственного университета. Сер.: Проблемы высшего образования. – 2020. – № 2. – С. 71–73.

4. Романина Л. А. Профессионально-личностный портрет социального работника / Л. А. Романина // Вестник Тамбовского университета. – 2011. – № 2. – С. 558–564.

5. Сердакова К. Г. Педагогическое обеспечение процесса формирования эмпатической культуры студентов современного вуза / К. Г. Сердакова, А. Г. Маджуга // Вестник Московского университета. Сер. 20, Педагогическое образование. – 2018. – № 3. – С. 118–128.

Липецкий государственный педагогический университет имени П. П. Семенова-Тян-Шанского

Маскалянова С. А. – кандидат педагогических наук, доцент кафедры социальной педагогики и социальной работы

E-mail: sveta.feya@gmail.com

Саранча Е. В. – магистрант направления подготовки «Социальная работа»

E-mail: pso48@yandex.ru

Lipetsk State Pedagogical University named after P. P. Semenov-Tyan-Shansky

Maskalyanova S. A. – PhD in Pedagogics, Associate Professor of the Social Pedagogy and Social Work Department

E-mail: sveta.feya@gmail.com

Sarancha E. V. – Master's Student of the Field of Social Work

E-mail: pso48@yandex.ru