

УДК 378

ПЕДАГОГИЧЕСКАЯ МОДЕЛЬ УПРАВЛЕНИЯ ПРОЦЕССОМ ПРОФЕССИОНАЛЬНОГО ВОСПИТАНИЯ В ИНЖЕНЕРНОМ ВУЗЕ

Е. Г. Огольцова

Карагандинский государственный технический университет (Казахстан)

Поступила в редакцию 11 марта 2014 г.

Аннотация: в статье предлагается модель управления процессом профессионального воспитания студентов инженерного вуза. Рассматриваются взаимодействие участников воспитания, базовые элементы управления процессом профессионального воспитания, структурно-организационная схема управления.

Ключевые слова: профессиональное воспитание, система управления, участники процесса воспитания.

Abstract: in article the model of management is offered by process of professional education of students of engineering higher education institution. Interaction of participants of education, basic elements of management by process of professional education, the structural and organizational scheme of management is considered.

Key words: professional education, system of management, participants of education process.

Понятие «модель» (фр. *modele*, от лат. *modulus* – мера, образец, норма) в логике и методологии науки – аналог определенного фрагмента природной или социальной реальности, концептуально-теоретического образования и т.п. – оригинала модели. Этот аналог служит для хранения и расширения знания (информации) об оригинале, конструировании оригинала, преобразования или управления им [1]. Под моделью подразумевается искусственно созданный для изучения объект (процесс или явление), аналогичный другому объекту, исследование которого затруднено или невозможно.

Таким образом, моделирование – это способ научного познания. Моделирование можно рассматривать как систему, воспроизводящую те свойства и отношения объекта, которые являются главными для исследования.

Научные требования, которым должна соответствовать любая теоретическая модель, сформулированы в ряде работ по методологии и методике педагогических исследований, в теории творчества (Р. Ф. Абдеев, В. И. Звягинцев, В. В. Краевский, Д. М. Мехенцева, Н. Г. Салмин, А. Г. Шумилин и др.).

Ю. К. Бабанский определяет модель как систему элементов, воспроизводящую определенные стороны, связи и функции предмета исследо-

вания. Модели подразделяются на материальные и идеальные (идеализированные). Последние целесообразно называть идеализированными, поскольку в таком наименовании отображен способ их конструирования. Модели именно такого вида получают все большее применение в педагогических исследованиях по мере повышения теоретического уровня этой науки. Бабанский выделяет два вида моделей, которые могут быть использованы в педагогическом исследовании: теоретическая и нормативная. По мнению В. В. Краевского, главным признаком теоретической модели является то, что она представляет собой некоторую четкую фиксированную связь элементов, предполагает определенную структуру, отражающую внутренние, существенные отношения реальности. Именно внутренняя дифференцированность теоретических моделей позволяет действовать с ними, как с идеализированными объектами [2].

Педагогическое моделирование включает в себя разработку воспитательных целей, системы воспитательных отношений и средств достижения результата воспитания.

Основываясь на выше приведенных понятиях, можно определить педагогическую модель управления воспитательным процессом в условиях профессиональной подготовки специалиста как систему элементов, позволяющую воспроизводить воспитательный процесс, анализировать и прогнозировать влияние изменения педагогических условий на его результат.

В психолого-педагогической литературе существуют различные подходы к типологии моделей воспитания. Так, в работе Н. В. Бордовской и А. А. Реан [3] приводятся следующие наиболее известные типы моделей воспитания:

1. Идеализм в воспитании. Эта модель связана с именем Платона, который рассматривал воспитание как создание такой среды, которая закладывает в душе вечные, неизменные идеи для развития полноценной личности. В процессе воспитания происходит восхождение от природного начала к высшему в человеке – духовности.

2. Реализм как философия воспитания. Воспитание строится на передаче бесспорных знаний и опыта, что побуждает человека к изменению поведения и деятельности. Слабое место данной модели воспитания состоит в том, что принижается роль знаний о самом человеке в процессе воспитания, не признается его право на иррациональность в поступках.

3. Прагматизм. Задача воспитания в рамках данной модели – научить решать реальные жизненные проблемы и накопить опыт тех норм, которые определены социальной средой его жизнедеятельности. Слабой стороной прагматизма является его крайнее выражение, что на практике проявляется в воспитании жестких прагматиков и индивидуалистов.

4. Антропоцентристская модель – опирается на понимание сущности человека как открытой системы, постоянно изменяющейся и обновляющейся одновременно с окружающим миром. Недостаток модели – она может привести и к отрицательному результату формирования личности.

5. Социетарная модель – ориентирована на выполнение социального заказа и предполагает тенденциозный подбор содержания и средств воспитания в рамках малых и больших социальных групп. Недостатком является то, что все ценности, кроме принятых в обществе или социальной группе, признаются ложными.

6. Гуманистическая модель – опирается на учет личностных и индивидуальных особенностей человека. Воспитатель оказывает помощь в становлении и совершенствовании личности воспитанника, осознании им своих потребностей и интересов. Данная модель в настоящее время находит все большее применение в различных образовательных учреждениях как в нашей стране, так и за рубежом.

7. Свободное воспитание – эта модель демократического варианта воспитания. Оно направлено на формирование интересов, условий для свободного выбора, ценностей жизни у воспитуемых. Недостаток данной модели может проявиться

ся в неумении осознать свои потребности и в отрицательном влиянии окружающих людей в конкретных жизненных ситуациях.

8. Технократическая модель – основана на том, что процесс воспитания должен быть строго направленным, управляемым и контролируемым, технологично организованным, а значит, воспроизводимым и приводящим к проектируемым результатам. Недостаток такого воспитания таится в угрозе манипуляции человеком в определенных условиях или ситуациях.

Классификация рассмотренных выше моделей в чистом виде в воспитательном процессе в вузе не проявляется или проявляется крайне редко, поэтому для моделирования воспитательного процесса в вузе нельзя применить какую-то одну из названных моделей, так как на практике они дополняют друг друга.

Модель управления процессом профессионального воспитания в инженерном вузе представляет собой идеальную систему воспитательных отношений, необходимую для совершенствования и повышения качества обучения и воспитания в инженерном вузе с целью формирования у будущих специалистов профессиональной культуры, гражданственности и способности к профессиональной самореализации. Модель должна отвечать требованиям формирования будущего специалиста-инженера, соответствующего современному уровню производства и социальных отношений:

– воспроизводить цель и задачи воспитательного процесса, а также методы и средства, используемые в этом процессе;

– учитывать реальное, динамичное единство учебно-воспитательного и научного процесса для формирования специалиста с высокой профессиональной культурой;

– отражать участие в воспитательном процессе профессорско-преподавательского состава общеобразовательных, технических, специальных и гуманитарных кафедр, сотрудников вуза, воспитателей общежитий, кураторов, актива студентов и др.;

– способствовать планированию и прогнозированию воспитательного процесса в вузе;

– способствовать анализу работы кафедр, факультетов, преподавателей, кураторов для обеспечения регулярного контроля (мониторинга) за воспитательным процессом;

– должна строиться на основных принципах и методах управления воспитательным процессом в высшей школе.

В данном исследовании предложена педагогическая модель управления процессом профес-

сионального воспитания в условиях профессиональной подготовки специалиста инженерного профиля, структурно объединяющая три модуля (рис. 1).

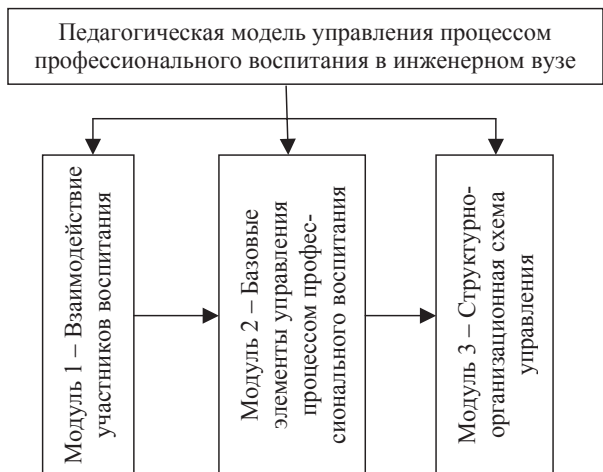


Рис. 1. Структурная схема педагогической модели управления

Данная педагогическая модель предполагает определенную схему взаимодействия агентов воспитания по принятию и выполнению решений в ходе осуществления воспитательного процесса (модуль 1). Схема модуля 1 педагогической модели приведена на рис. 2.

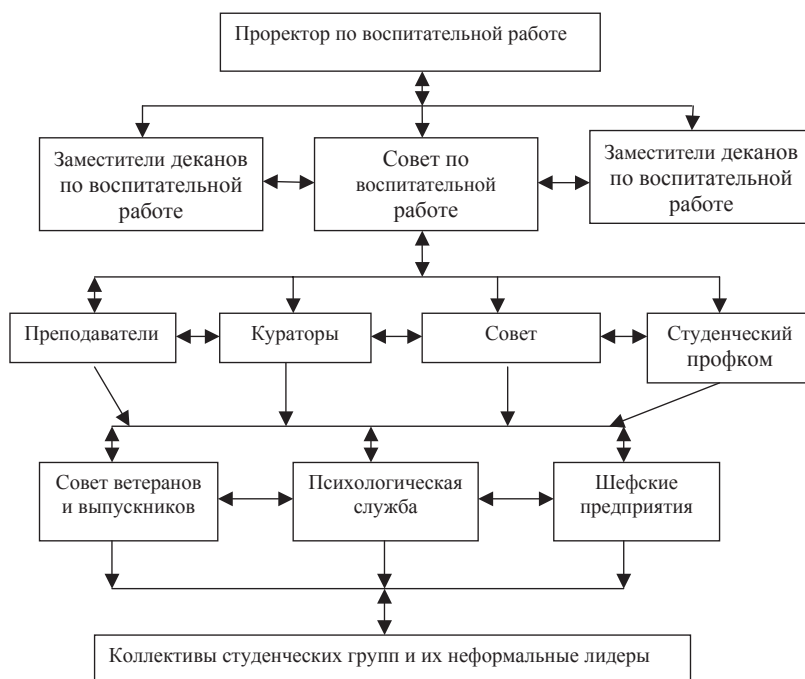


Рис. 2. Модуль 1 – Схема взаимодействия агентов воспитания

Как видно из этой схемы, руководство управлением процессом профессионального воспитания в вузе осуществляет проректор по воспитательной работе, который координирует вопросы создания и изменения педагогических условий осуществления воспитательного процесса в вузе. Проректор обеспечивает функции контроля за ходом воспитательного процесса, выполнения и корректировки планов воспитательной работы.

Важная роль в управлении воспитательным процессом отводится Совету по воспитательной работе вуза, Совету студентов и заместителям деканов факультетов по воспитательной работе. Совет по воспитательной работе является коллегиальным органом, состоящим из представителей как гуманитарных, так и технических кафедр. Он вырабатывает концепцию, стратегию и методическое обеспечение управления процессом профессионального воспитания в вузе. Концепция профессионального воспитания в вузе должна содержать единые положения по управлению воспитательным процессом всеми вузовскими структурами. Совет формирует студенческое самоуправление и систему соуправления воспитательным процессом.

Значительное место в координации студенческого самоуправления отводится Совету студентов, который принимает активное участие в процессе профессионального воспитания в вузе.

Функционирование всех агентов воспитания в вузе подчинено общей цели и задачам, базируется на единых педагогических принципах, методах

и функциях управления воспитательным процессом в вузе, которые объединены в модуле 2 разработанной педагогической модели, показанном схематически на рис. 3. Содержание модуля 2 предлагаемой педагогической модели включает шесть основных элементов:

- цель и задачи процесса профессионального воспитания в вузе;
- педагогические принципы, на которых строится управление процессом профессионального воспитания;
- функции управления процессом профессионального воспитания;
- методы управления;
- взаимодействие агентов воспитания;
- результат – способность к профессиональной самореализации.

Первый элемент данной схемы содержит цель и задачи процесса профессионального воспитания в высшей школе – профессиональную адап-

тацию студентов к выбранной профессии, формирование профессиональной культуры будущего специалиста, развитие способности к профессиональной самореализации.

Методологическую основу управления процессом профессионального воспитания в вузе составляют принципы, методы и функции.

Принципы управления – это основополагающие положения, которыми руководствуются участники воспитательного процесса для организации наиболее эффективного управления процессом профессионального воспитания в вузе. Они составляют содержание модуля 2 базовой схемы управления процессом профессионального воспитания. Принципы управления не являются раз и навсегда неизменными, и с изменениями в экономическом положении, общественных отношениях и педагогической практике не исключено появление новых принципов, отвечающих требованиям современности.

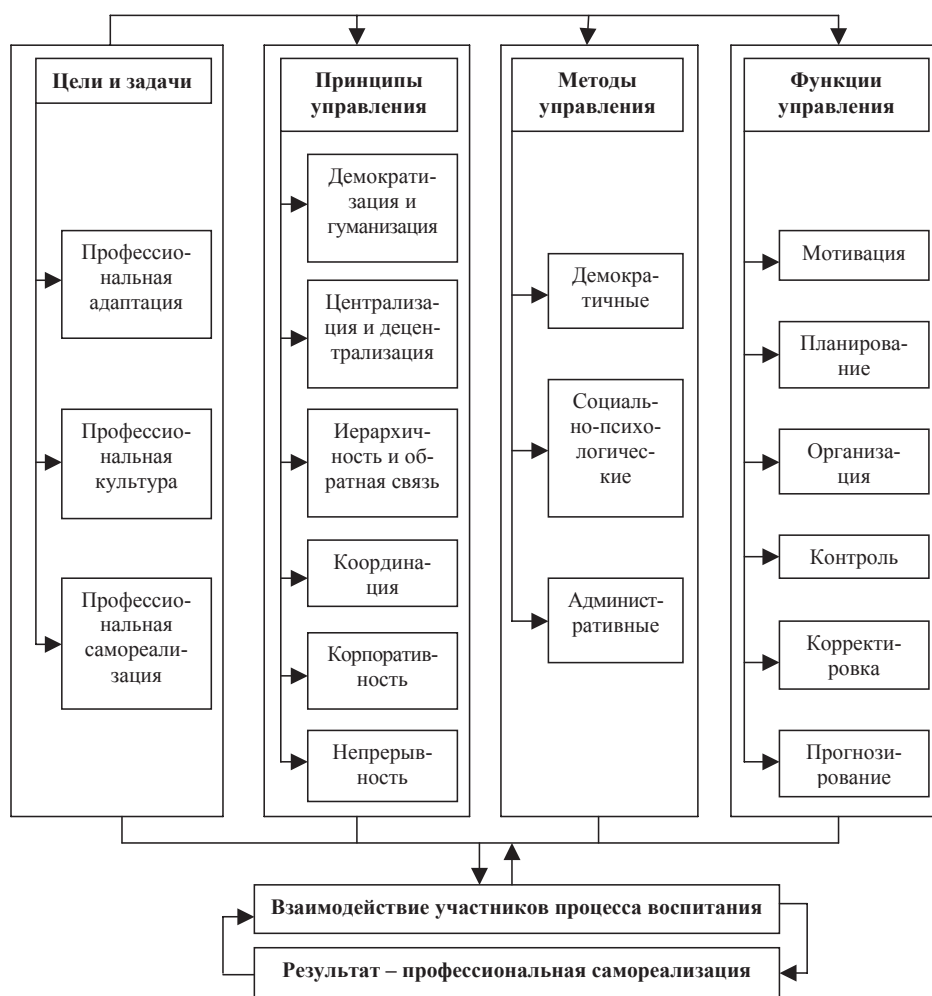


Рис. 3. Модуль 2 – Базовые элементы управления процессом профессионального воспитания в вузе

К принципам управления процессом профессионального воспитания в вузе относятся: демократизация и гуманизация; централизация и децентрализация; иерархичность и обратная связь; координация; корпоративность; непрерывность. Системообразующими принципами педагогической модели управления процессом профессионального воспитания являются принципы демократизации и гуманизации.

Демократизация проявляется через активное участие всех участников воспитания в этом процессе. При этом требуется достижение ими согласованной позиции и последующее неукоснительное выполнение принятого решения. Гуманизация требует организации взаимодействия на основе сотрудничества, соучастия, сотворчества при паритетном начале потребностей личности; предполагает единство общекультурного, социально-нравственного, гражданского и профессионально-развития личности.

В управлении воспитательным процессом в вузе необходимо оптимально сочетать принцип централизации и децентрализации. Централизация – это сосредоточение функций управления какой-либо деятельностью в одном центре. В условиях вуза такая централизация управления воспитательным процессом может быть сосредоточена в Совете по воспитательной работе во главе с проректором по воспитательной работе в вузе. Децентрализация – это предоставление каждому участнику воспитания широких полномочий в выполнении возложенных на него функций и ответственности.

Иерархичность и обратная связь заключаются в многоступенчатой структуре управления, в которой нижние уровни находятся под контролем органов управления более высокого уровня, а обратная связь предполагает передачу предложений по совершенствованию управления воспитательным процессом в вышестоящие иерархические уровни.

Координация – взаимосвязь, согласование, приведение в соответствие. Для управления процессом профессионального воспитания в вузе необходимо координировать работу всех подразделений вуза, вовлеченных в воспитательный процесс. Принцип координации создает такие педагогические условия, которые дают возможность обеспечить слаженное взаимодействие всех сторон воспитательного процесса, скорректировать методы и средства управления для достижения поставленной цели воспитания.

Корпоративность – это преданность традициям и идеям вуза, создание атмосферы взаимопонимания и сотрудничества в достижении общей цели, формирование коллектива единомышлен-

ников. Принцип корпоративности предполагает формирование верности вузовскому братству, вузовской символике, корпоративному патриотизму.

Непрерывность характеризует воспитательный процесс как процесс постоянного развития и совершенствования. Для данного принципа важной характеристикой является преемственность, которая интегрирует лучшие результаты на всех предшествующих этапах воспитательного процесса. Преемственность имеет объективный и всеобщий характер и предполагает передачу педагогического опыта в воспитании от одного поколения к другому. Преемственность рассматривается как принцип функционирования всех управленческих социальных систем, в том числе и воспитательных, без которого невозможно поступательное движение вперед. Преемственность способствует накоплению позитивных результатов в управлении воспитательным процессом, накоплению методов и средств воспитания.

Третий, базовый, элемент модуля 2 включает методы управления воспитательным процессом. **Методы управления** – это совокупность способов, с помощью которых достигается поставленная цель. В теории управления различными системами существует достаточно много методов управления. Применительно к теме исследования предлагается использовать три метода управления процессом профессионального воспитания в условиях профессиональной подготовки специалиста: демократичные, социально-психологические и административные.

Демократичные методы проявляются в стремлении к неформальным, гибким способам управления. Они в большей мере основаны на сотрудничестве участников процесса воспитания. В современных условиях в управлении процессом профессионального воспитания в вузе должны быть использованы не только вертикальная иерархия пирамиды управления, но и горизонтальная организация управления воспитательным процессом. При использовании демократичных методов происходит делегирование части управленческих полномочий руководителей нижним звеньям воспитательного процесса. Демократичные методы позволяют активизировать творческую инициативу всех участников воспитания в вузе и вовлечь большее число субъектов воспитательного процесса в активные субъект-субъектные отношения.

Социально-психологические методы основаны на использовании моральных стимулов воздействия на личность будущего специалиста с помощью психологических приемов в целях превращения административных установок в осо-

знанный долг, внутреннюю потребность личности. Использование этих методов в управлении воспитательным процессом позволяет формировать в коллективе благоприятный психологический климат, творческую атмосферу, взаимное уважение, доверие; создавать в вузе педагогические условия, которые ориентируют будущего специалиста на проявление его лучших личностных и профессиональных качеств, на стремление к самообразованию, самовоспитанию и саморазвитию.

Административные методы управления базируются на полномочиях руководителей вуза – ректора, проректоров, деканов, заведующих кафедрами и т.д. Они ориентированы на такие мотивы поведения, как сознательная необходимость соблюдения трудовой и учебной дисциплины, чувство долга, корпоративного духа, ответственность и т.д. Административные методы управления реализуются при разработке и утверждении основных приказов, распоряжений, концепций, планов и правил поведения внутреннего распорядка в вузе. Применительно к управлению процессом профессионального воспитания в вузе административные методы должны использоваться в сочетании с другими методами, так как применение только административных методов (приказы, распоряжения) может привести к пассивности участников воспитания или неисполнению принятых решений.

Четвертый элемент модуля 2 содержит **функции управления** воспитательным процессом в условиях профессиональной подготовки специалиста: мотивация, планирование, организация, контроль, корректировка, прогнозирование.

Мотивация (от франц. *motif* – побудительная причина, повод к какому-либо действию, довод в пользу чего-либо) – одна из важнейших функций управления воспитательным процессом. Р. С. Немов рассматривает мотивацию «как совокупность причин психологического характера, объясняющих поведение человека ... его направленность и активность» [4]. С точки зрения М. Лукьяновой, воспитание можно рассматривать как «искусство внутренней мотивации» [5].

Сущность функции мотивации в управлении воспитательным процессом в вузе заключается в побуждении всех участников воспитательного процесса к выполнению принятых решений и постановлений для достижения определенных целей воспитания.

Согласно теории А. Маслоу, внутренние побуждения человека к деятельности могут быть обусловлены пятью уровнями потребностей человека: 1) физиологическими, необходимыми для выживания; 2) потребностями в безопасности и уверенности в будущем; 3) социальными – в причаст-

ности к какому-либо человеческому обществу, группе людей; 4) потребностью в уважении, признании; 5) потребностью в самовыражении [6].

Применительно к управлению процессом профессионального воспитания в вузе внутренними побуждениями могут выступать более высокие потребности: социальные, потребности в успехе, причастности, признании, уважении и самореализации.

Формирование мотивации является центральной проблемой воспитания. Это обусловлено изменением социальных процессов в обществе, обновлением системы знаний, изменением педагогических условий.

Планирование охватывает разработку плана, подготовку и принятие решений, направленных на выполнение поставленной цели, составляет основу всех управленческих решений. Планирование управления процессом профессионального воспитания в вузе предполагает глубокий анализ прошлого опыта, анализ существующей ситуации воспитательного процесса в вузе, учет реальных педагогических задач на перспективу. Подготовленные планы и решения фиксируют все стадии выполнения и исполнителей на каждом этапе.

Организация (от позднелат. *organizo* – сообщаю стройный вид, устраиваю) – совокупность процессов или действий, ведущих к образованию и совершенствованию взаимосвязей между частями целого [1]. Организация устанавливает определенный порядок, необходимый для эффективного управления воспитательным процессом, объединения деятельности всех участников воспитательного процесса в соответствии с поставленной целью. Как и планирование, она предполагает использование разнообразных методов и средств.

Содержание функции организации в управлении воспитательным процессом включает доведение решений до исполнителей, а также передачу и учет предложений всех участников воспитания в вузе; подбор исполнителей для реализации принятых решений; обеспечивает взаимосвязь между участниками воспитательного процесса.

Контроль – это проверка выполнения принятых планов и решений. В управлении воспитательным процессом в вузе функция контроля направлена на выявление фактического состояния воспитательного процесса, причин отклонения от плана воспитательной работы для устранения нежелательных причин и факторов, поскольку педагогические условия воспитательного процесса в вузе настолько многоплановы, что даже при четком планировании и ответственной организации воспитательного процесса невозможно учесть все детали. Поэтому управление не может существо-

вать без функции контроля, который осуществляет систему наблюдений и проверку соответствия выработанных решений и их выполнения.

Различают следующие три вида контроля:

– предварительный (применительно к воспитательному процессу) – анализ профессиональных данных и навыков, необходимых для выполнения должностных обязанностей, отбор квалифицированных педагогов-воспитателей, любящих свое дело;

– текущий – осуществляет непосредственную проверку выполнения планов и решений в ходе воспитательного процесса;

– заключительный – дает информацию для анализа выполнения поставленных задач и интегральной цели, а также корректировки планов, методов и средств педагогического воздействия в воспитательном процессе.

Корректировка – частичная поправка планов и решений в связи с изменением педагогических условий для осуществления воспитательного процесса в вузе, т.е. функция коррекции выступает как оперативное изменение планирования в процессе уточнения поставленных воспитательных задач.

Прогнозирование – одна из форм конкретизации научного предвидения в социальной сфере – находится во взаимосвязи с планированием и управлением. Необходимость в прогнозировании перспектив управления воспитательным процессом в вузе обусловлена динамичностью самой жизни и совершенствованием педагогических условий вуза. Прогноз нужен не столько для долгосрочных планов, сколько для получения информации по разработке текущих планов.

Прогнозирование предполагает видение результатов управления воспитательным процессом, которые могут быть сформированы за определенный промежуток времени: развитие коллектива студентов; система субъект-субъектных отношений; развитие личности будущего специалиста, ее качеств; результаты применения тех или иных методов и средств воспитания и т.д.

Содержание этих четырех элементов базовой схемы управления воспитательным процессом в вузе обуславливает уровень взаимодействия участников воспитания (пятый элемент модуля 2), и в то же время существует обратная связь – зависимость содержания этих элементов от уровня взаимодействия участников воспитания для достижения результатов (шестой элемент модуля 2).

Синтез рассмотренных выше первых двух модулей педагогической модели управления процессом профессионального воспитания в вузе образует третий модуль данной модели – структурно-организационную схему управления процессом

профессионального воспитания в ходе профессиональной подготовки специалиста (рис. 4).

Разработка структурно-организационной схемы управления процессом профессионального воспитания базировалась на использовании системного подхода. Системный подход – методологическое направление в науке, ставящее своей задачей разработку средств, методов исследования сложноорганизованных объектов-систем.

Системный подход к управлению процессом профессионального воспитания в вузе предполагает раскрытие целостности этого процесса как сложноорганизованного объекта, анализ и создание механизмов, обеспечивающих многообразие взаимосвязей участников воспитательного процесса и средств воспитания для обеспечения этой целостности, который позволяет выявить и обеспечить полноту связей компонентов воспитательного процесса, определить системообразующее звено управления, необходимое для создания единой системы управления.

Структурно-организационная схема опосредованно учитывает особенности процесса профессионального воспитания в инженерном вузе, обуславливающие участие преподавателей общеобразовательных и специализированных кафедр в качестве участников воспитания и т.д.

Структурно-организационная схема включает пять контуров (управляющая подсистема; цель и задачи воспитания; участники воспитания; средства воспитания; результат воспитания) и все функции управления процессом профессионального воспитания в вузе. Однако главным образом здесь воспроизводится организационная функция управления, в которой задействованы участники воспитания и средства, применяемые в ходе педагогического воздействия.

Структурно-организационная схема наглядно показывает взаимодействие участников воспитания, связанных единой целью, задачами и средствами воспитания. В предлагаемой педагогической модели предусмотрено использование таких средств воспитания, как учебный процесс, диспуты и конкурсы по профессиям, научно-исследовательская работа студентов (НИРС), агитбригада и др.

Главное внимание здесь уделяется организационным средствам профессионального воспитания, так как они отражают организационную функцию управления воспитательным процессом.

Данная схема иллюстрирует непосредственное педагогическое воздействие на участников воспитания в управлении процессом профессионального воспитания для формирования профессиональной культуры специалиста путем использования организационных средств. Эта схема опосредованно показывает также педагогическое

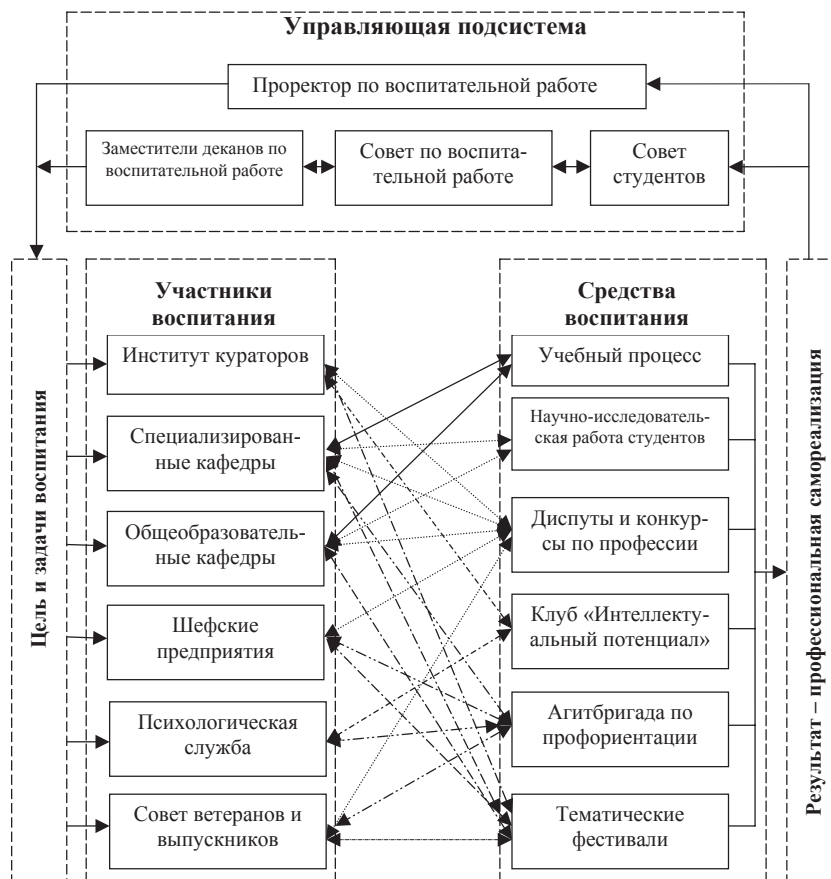


Рис. 4. Модуль 3 – Структурно-организационная схема управления процессом профессионального воспитания в вузе

воздействие в управлении формированием способности к профессиональной самореализации будущего специалиста, поскольку проведение всех организационных мероприятий и использование материально-технических средств способствует появлению потребности у студента к самообразованию, самовоспитанию и саморазвитию.

Схема по количеству связей позволяет ранжировать активность и значимость участников воспитания и определяет роль каждого из них в управлении процессом профессионального воспитания.

Таким образом, эффективность разработанной педагогической модели управления процессом профессионального воспитания в вузе оценивалась на основе результатов опытно-экспериментальной работы путем сравнения, сопоставления и анализа объективно полученных данных.

Карагандинский государственный технический университет (Казахстан)

Огольцова Е. Г., кандидат педагогических наук

ЛИТЕРАТУРА

1. *Философский энциклопедический словарь.* – М. : Советская энциклопедия, 1989. – 840 с.
2. *Краевский В. В.* Воспитание или образование? / В. В. Краевский // Педагогика. – 2001. – № 3. – С. 3–10.
3. *Бордовская Н. В.* Педагогика : учебник для вузов / Н. В. Бордовская, А. А. Реан. – СПб., 2000. – 304 с.
4. *Немов Р. С.* Психология / Р. С. Немов. – М. : Владос, 2001. – 688 с.
5. *Лукиянова М.* Учебная мотивация как показатель качества образования / М. Лукиянова // Народное образование. – 2001. – № 8. – С. 77–82.
6. *Маслоу А. Г.* Дальние переделы человеческой психики / А. Г. Маслоу; пер. с англ. А. М. Татлыбаевой. – СПб. : Евразия, 1999. – 479 с.

Karaganda State Technical University (Kazakhstan)

Ogol'tsova E. G., Candidate of Pedagogical Sciences