

ОЦЕНКА УРОВНЯ БЕДНОСТИ НАСЕЛЕНИЯ ВОЛОГОДСКОЙ ОБЛАСТИ

Л. В. Костылева

Институт социально-экономического развития территорий Российской академии наук

Поступила в редакцию 6 декабря 2011 г.

Аннотация: *статья содержит результаты измерения уровня бедности населения Вологодской области, полученные с помощью альтернативных подходов. Анализируются факторы и особенности российской бедности. Дается характеристика потребления, обеспеченности, сбережений бедных людей региона.*

Ключевые слова: *бедность населения, концепции измерения бедности, доходы и расходы населения.*

Abstract: *the article provides the results of estimating population poverty rate in the Vologda Oblast obtained using alternative approaches. It also analyses the factors and specific features of Russian poverty. The author defines consumption, prosperity and savings of the poor in the region.*

Key words: *poverty, estimate of poverty conceptions, population income and expenditure.*

Бедность и неравенство доходов населения являются в настоящее время центральными проблемами в социальном секторе страны. Современные масштабы бедности позволяют охарактеризовать ее не иначе как массовое явление, разрушающее человеческий потенциал, усиливающее нестабильность гражданских отношений, ослабляющее моральные и культурные традиции, ведущее к фрустрации в обществе [1].

Бедность в России явилась результатом перехода к рыночной экономике, множества реформ, к которым большая часть населения не успела адаптироваться, в то время как его малая часть успешно приспособилась и разбогатела за счет несправедливо-неравномерного распределения доходов. По расчетам российской экономической школы, в 2008 г. примерно 0,7 % населения (так называемый «золотой миллион») принадлежали 30 % всех денежных доходов. При этом оценки сделаны без учета дохода от роста стоимости капитальных активов [2]. Н. М. Римашевская отмечает, что социально-экономические реформы привели к возникновению «двух России»: образовались два уровня жизни со своими доходами, набором потребительских услуг, противостоящих и уходящих друг от друга по поведению, предпочтениям, ориентациям. Кроме олигархов и магнатов к богатым и очень богатым Н. М. Римашевская причисляет политическую элиту, которая не знает или не хочет знать, как живет «страна бедняков». По экспертным оценкам, различия в доходах «двух России» достигают 100 раз (30 долларов – у бедных, 3000 долларов – у

богатых). Этот разрыв озлобляет людей, возбуждает агрессивные настроения в обществе, разрушает православные ценности, дезориентирует молодежь, негативным образом воздействует на состояние здоровья населения [3].

Результаты исследования

В мировой практике выделяются три основных подхода к определению бедности: 1) абсолютная бедность (на основе доходов и расходов); 2) относительная бедность (бедность по лишениям); 3) субъективная бедность (на основе самооценки населения).

В России абсолютная бедность рассчитывается при использовании абсолютной концепции, когда в качестве порога бедности принимается официально назначаемый прожиточный минимум (ПМ). За исследуемый десятилетний период численность населения с доходами ниже прожиточного минимума в стране снизилась наполовину, при этом доля бедных людей в общей численности населения уменьшилась с 25 % до 13 %. В Вологодской области количество бедных снижается не такими быстрыми темпами, как в целом по стране, и уровень бедности несколько выше: каждого шестого жителя региона следует считать бедным (табл. 1).

За исследуемый десятилетний период очень сильно изменилась позиция Вологодской области в рейтинге регионов России по уровню бедности: если в 2000 г. область занимала лишь 72-е место с показателем 25,5 %, то в 2009 г. она находилась уже на 27-м месте, хотя значение показателя снизилось до 18,4 %. Первое место в рейтинге занимала Рес-

Таблица 1

Показатели абсолютной бедности в Вологодской области в 2000–2010 годах

Показатель	Год							2010 к 2000, %
	2000	2005	2006	2007	2008	2009	2010	
1. Масштаб бедности, млн чел.	331,4	228,5	203,8	182,1	193,1	224,7	208,0	62,8
2. Уровень бедности, %	25,5	18,3	16,5	14,8	15,8	18,4	17,2	67,5
3. ДДД*, млн руб.	780	2013	2365	2576	3070	3743	3820	В 4,9 раза
4. ДДД в среднем на одного бедного в месяц, руб.	196	734	967	1179	1325	1377	1530	В 7,8 раза
5. Величина ПМ в месяц, руб./чел.	1005	2791	3462	3887	4723	5267	5787	В 5,8 раза
6. Соотношение ДДД в среднем на одного бедного и ПМ, %	16,2	26,3	27,9	30,3	27,3	26,1	26,4	163,0
7. Соотношение ДДД и расходов консолидированного бюджета, %	4,7	5,6	7,8	12,6	5,6	8,0	7,2	153,3
8. Глубина бедности, %	1,9	2,1	1,8	1,7	1,7	2,1	1,9	100,0
9. Масштаб нищеты, тыс. чел.	20,0	30,9	34,0	52,7	36,7	40,2	32,5	162,5
10. Уровень нищеты, %	1,5	2,5	2,8	4,3	3,0	3,3	2,7	180,0

* Дефицит денежного дохода.

Источник: Социальное положение и уровень жизни населения России. 2010 : стат. сб. / Росстат. – М., 2010. – 507 с.

публика Ингушетия с показателями, соответственно равными 94,3 и 36,2 %.

Крайним проявлением бедности является нищета (крайняя бедность) – состояние индивида, при котором его доходы способны покрыть расходы только на обеспечение минимально допустимого по биологическим критериям набора благ. По мере снижения уровня бедности в Вологодской области (соответствующая информация по стране отсутствует) до 2007 г. происходил рост уровня нищеты, что свидетельствовало о застойности явления и крайне низких доходах 3–4 % населения. В последующие годы уровень бедности начал увеличиваться, что было обусловлено более быстрыми темпами роста величины ПМ. В то же время уровень нищеты заметно снизился, что, возможно, явилось следствием мероприятий по повышению пенсий для населения в нетрудоспособном возрасте. Отметим, что по данным социологического опроса* 2010 г., проводимого ИСЭРТ РАН, доля бедных среди населения Вологодской области составляла 22,7 %, а доля нищих – 4,3 %.

* Здесь и далее приводятся результаты социологического опроса населения Вологодской области «Социально-экономическая дифференциация населения региона» в 2007–2011 гг. Объем выборки – 1500 человек при объеме генеральной совокупности около 1000 тыс. чел. В опросе принимали участие жители двух крупных городов – Вологды и Череповца – и восьми муниципальных районов Вологодской области. Репрезентативность выборки обеспечивалась соблюдением половозрастной структуры взрослого населения, пропорций между городским и сельским населением, между жителями населенных пунктов различных типов (сельские населенные пункты, малые и средние города). Ошибка выборки составляет не более 3 %.

Для доведения доходов наименее обеспеченных до уровня ПМ с каждым годом требуются все большие финансовые средства – в Вологодской области их необходимые объемы увеличились с 2001 по 2010 г. в сопоставимой оценке в два раза. В 2010 г. на эти цели потребовалось бы 3820 млн руб. дополнительных средств, что составляет 7,2 % от расходов консолидированного бюджета области. В целом по Российской Федерации тенденция показателей иная: если в 2000 г. дефицит дохода составлял десятую часть консолидированного бюджета, то к 2010 г. – лишь 2 %. Дефицит дохода в расчете на одного бедного в регионе в последнее время составлял 26 – 27 % от ПМ. В среднем доход бедного населения в Вологодской области в 2010 г. определялся в 73,6 % величины ПМ, или в 4259 руб. Сумма доходов, которую необходимо доплатить вологодским бедным для того, чтобы их доходы увеличились до уровня ПМ, оценивается 2 % доходов всего населения региона.

Оценка бедности по ПМ, как считают исследователи, ведет к искажению действительности. Во-первых, рост ПМ отстает от роста средних доходов населения: за период с 2000 по 2010 г. среднедушевые доходы населения России увеличились в текущей оценке более чем в 8 раз, а величина ПМ – лишь в 4,7 раза. Во-вторых, прожиточный минимум не соответствует современным реалиям: даже нормы потребления продуктов питания, заложенные в нем, отличаются очень низким уровнем, не говоря уже о том, что совсем не предусмотрены затраты на приобретение или аренду жилья. Услу-

ги здравоохранения, образования и социального обслуживания также не включаются в ПМ.

При использовании *относительной концепции* определения абсолютной бедности за границу бедности принимается 40–60 % медианного или среднего дохода населения. К примеру, в соответствии с нормами ЕС бедным считается тот, чьи доходы составляют менее 60 % от медианного уровня доходов по стране. При пересчете по европейской методике уровень бедности и в стране, и в регионе оказывается значительно выше: в России – на уровне 26 %, в Вологодской области – около 23 %.

Относительная бедность определяется через потребительские характеристики семьи (домохозяйства). Семьи могут быть отнесены к бедным, если их ресурсы недостаточны для обеспечения питания, условий жизни и деятельности, являющихся привычными или общепринятыми в обществе. Отклонения от сложившегося в обществе уровня потребления обозначаются понятием «лишения», «депривации». Бедность семьи при этом понимается как высокая степень концентрации различных лишений. Использование метода депривации предполагает определение общепринятого набора жизненных благ и видов деятельности, который бы отделял бедные семьи от небедных. Нами эта задача выполнялась при помощи перечня, сформированного авторами монографии «Бедность: альтернативные подходы к определению и измерению» [4]. Соотнеся выбранные авторами монографии признаки с возможностями социологической анкеты ИСЭРТ РАН, мы получили сле-

дующий перечень из десяти признаков бедности, включающий признаки, связанные с питанием (признаки № 1–4), потреблением (№ 5, 6), жильем (№ 7, 8) и имуществом (№ 9, 10) (табл. 2). Группы лишений перечислены в порядке убывания их значимости.

Самыми распространенными лишениями населения Вологодской области оказались отсутствие в жилище водопровода, канализации и центрального отопления и трудности при покупке непродовольственных товаров и оплате текущих услуг. Чем ниже доходы населения, тем выше распространенность лишений в такой группе. Соответственно наибольшие доли населения, для которого характерны лишения, наблюдаются среди тех, чей доход не превышает половину ПМ. К примеру, жилье без водопровода, канализации и центрального отопления имеет более половины из них.

Однако оценки распространенности депривации недостаточно для того, чтобы сделать вывод о бедности населения. Однозначно не могут быть признаны бедными те домохозяйства, которые вообще не испытывают лишений – их доля составляет 62 % (табл. 3). Чем выше концентрация лишений в домохозяйстве, тем больше вероятность его принадлежности к бедным. Лишения достаточно редко концентрируются вместе у одного и того же человека: если наличие одного лишения характерно для каждого пятого жителя области, то наличие двух лишений – для каждого десятого, трех – для каждого двадцатого и так далее по убывающей. Причем в регионе нет таких домохозяйств, для которых были бы характерны восемь и более лишений.

Т а б л и ц а 2

Доля населения Вологодской области с разным уровнем дохода, имеющего основные признаки депривации, 2010 год, %

Признак бедности	Крайне бедные*	Бедные**	Всё население
1. Недоедают	7,8	2,5	1,3
2. Не могут себе позволить мясные блюда	7,8	5,2	3,7
3. Не могут регулярно покупать фрукты детям	7,8	6,9	4,2
4. Не могут покупать детям сладости	7,8	5,9	2,8
5. Испытывают трудности при покупке даже самых необходимых непродовольственных товаров	28,1	22,8	12,9
6. Испытывают трудности при оплате даже самых необходимых услуг	37,5	28,2	15,6
7. В жилище нет водопровода, канализации и центрального отопления	56,3	32,4	15,7
8. Проживают в общежитии, коммунальной квартире	9,4	4,4	3,6
9. Не имеют и не могут приобрести холодильник	3,1	3,2	1,9
10. Не имеют и не могут приобрести мебель	3,1	4,7	3,7

* Население с доходами ниже половины прожиточного минимума.

** Население с доходами ниже прожиточного минимума.

Т а б л и ц а 3
Степень концентрации лишений, %

N	0	1	2	3	4	5	6	7
d	62,1	21,1	9,6	4,9	1,3	0,6	0,3	0,1

N – уровень концентрации лишений, ед.

d – доля населения, %.

Для построения индекса лишений I нами использовался метод ранжированных групп. Наиболее высокий ранг присваивался группе признаков, связанных с питанием (см. табл. 2): если у респондента присутствовало хотя бы одно такое лишение, то ему присваивался групповой ранг, равный 4 ($K_1 = 4$). Вторыми по значимости являются лишения, связанные с доступностью основных товаров и услуг. Если они присутствовали у респондента, то ему присваивался групповой ранг, равный 3 ($K_2 = 3$). Если у респондента присутствовало хотя бы одно лишение, связанное с качеством жилья (третья группа лишений), то ему присваивался групповой ранг, равный 2 ($K_3 = 2$). Наименее значимыми являлись признаки, связанные с обеспеченностью имуществом – респондентам с лишениями этого вида присваивался групповой ранг, равный 1 ($K_4 = 1$). В дальнейшем для каждого респондента определялось значение индекса лишений I как общая сумма групповых рангов. Если $I = 1$, то в домохозяйстве присутствуют только лишения из агрегированной группы K_4 , т.е. лишения, связанные с обеспеченностью имуществом. Если $I = 2$, то для домохозяйства характерны только лишения, связанные с качеством жилья, $I = 3$ – с доступностью непродовольственных товаров и услуг, $I = 4$ – с качеством питания. Если I принимает значение от 5 до 9, то для домохозяйства характерна та или иная комбинация лишений. Если $I = 10$ – в домохозяйстве присутствуют лишения из всех четырех агрегированных групп (табл. 4).

Т а б л и ц а 4
Распределение населения Вологодской области по значениям индекса I, %

I	0	1	2	3	4	5	6	7	8	9	10
d	62,1	2,1	11,7	10,8	3,0	5,1	1,0	2,9	0,2	0,9	0,1

Рассматриваемый подход к измерению бедности на основе выявления лишений не предполагает отнесение к бедным любой семьи, испытывающей какое-либо лишение. Только определенная концентрация лишений в одном домохозяйстве свидетельствует о его принадлежности к бедным. В монографии [4] предлагались для рассмотрения два варианта определения черты бедности на основе индекса лишений I: 1) «мягкий» – когда бед-

ными считаются домохозяйства, для которых индекс лишений равен 4 и более. Граница бедности, определенная в 4 балла, объясняется тем, что к числу бедных обязательно должны быть отнесены те, кто имеет первостепенные лишения, связанные с питанием; 2) «жесткий» – когда бедными считаются домохозяйства, для которых индекс лишений равен 5 и более. При этом варианте бедными будут считаться те домохозяйства, для которых характерны комбинации лишений.

В случае если границей бедности считать $I = 4$ и более, к бедным будут относиться 13,2 % домохозяйств, или 39,6 % населения региона, так как признаки лишений, отмеченных респондентами, касаются всего домохозяйства, а число человек в средней вологодской семье равно трем. При «жестком» варианте масштаб бедности несколько сокращается – 10,2 % домохозяйств, или 30,6 % населения региона.

Население, относящееся к бедным, распределяется практически по всем доходным группам (рис. 1). Наиболее велика доля бедных в первой, нижней доходной группе: 90 % в соответствии с «жестким» вариантом и 78 % – в соответствии с «мягким». В десятой группе к бедным можно отнести лишь 3 % населения по «мягкому» варианту расчета индекса.

Субъективная бедность определяется на основе собственных оценок населения своего материального положения. Самооценка материального положения показывает, что в 2010 г. бедными себя ощущали 37 % населения Вологодской области. В то же время около 51 % населения относили себя к людям среднего достатка, а к богатым – менее 1 %.

Однако приведенное распределение населения отличается высокой степенью субъективности. В табл. 5 применяется классификация населения*, пригодная даже для международных сравнений. Структурно-динамический анализ табл. 5 позволя-

* Классификация сформирована на основе ответов респондентов на вопрос: «Какая из оценок наиболее точно характеризует Ваши денежные доходы?». При этом респонденты, давшие ответ «Денег не хватает даже на продукты питания», были отнесены к категории «нищие», «Денег хватает только на продукты питания, но на одежду уже не хватает» – «бедные», «Денег хватает на продукты питания и одежду, но на такие предметы длительного пользования, как телевизор, холодильник и т.п., уже не хватает» – «малообеспеченные», «Денег хватает на продукты питания, одежду, предметы длительного пользования, но на такие дорогие предметы, как квартира, машина, дача и т.п., уже не хватает» – «обеспеченные», «Денег вполне достаточно, чтобы ни в чем себе не отказывать», – «богатые».

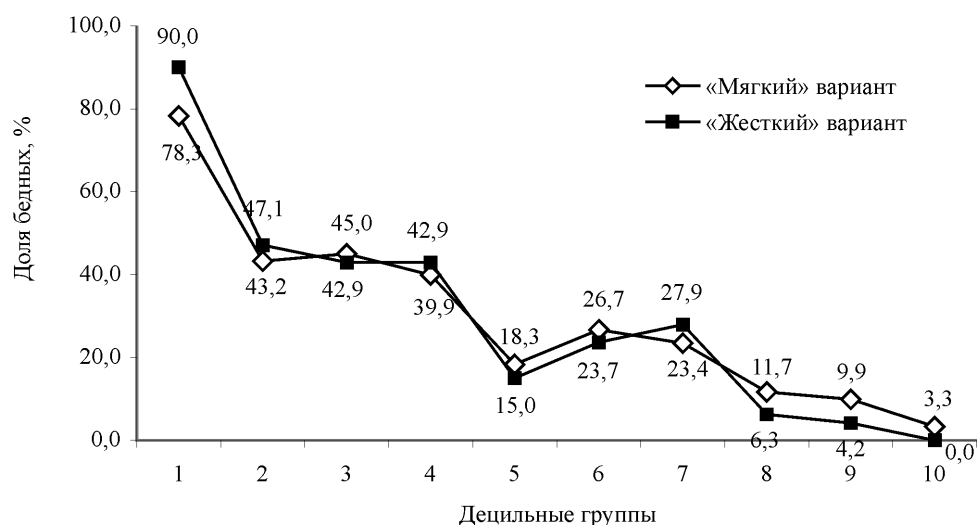


Рис. 1. Доля бедных в населении Вологодской области по децильным группам (депривационная концепция бедности), %

Таблица 5

Структура населения Вологодской области по оценке собственных доходов в 2000–2011 годах, % от общего числа респондентов

Год	Группы населения по оценке собственных доходов				
	Нищие	Бедные	Малообеспеченные	Обеспеченные	Богатые
2000	15,9	46,4	31,2	4,1	1,4
2001	14,0	43,8	32,0	6,0	2,1
2002	12,8	40,7	35,1	6,1	3,1
2003	12,6	38,8	36,7	7,8	2,4
2004	9,6	35,9	41,7	6,9	2,3
2005	6,3	34,7	46,7	8,6	1,4
2006	4,3	34,4	47,9	9,4	1,6
2007	3,8	31,1	50,1	10,9	2,3
2008	3,4	13,6	62,7	17,5	2,1
2009	6,1	34,3	52,2	6,3	1,1
2010	5,1	30,3	51,6	11,1	1,7
2011	3,5	28,8	53,2	11,7	2,1

Источник: Мониторинг общественного мнения ИСЭРТ РАН в 2000–2011 годах.

ет понять, что в обществе происходят качественные сдвиги: в период с 2000 по 2008 г. значительно сокращается доля тех, кого можно отнести к нищим и бедным (с 62 до 17 %), увеличивается доля обеспеченных и богатых людей (с 6 до 20 %). Следует отметить, что особенно благоприятные изменения произошли в 2007–2008 гг. В этот период бедные перемещались в более благополучную группу малообеспеченных, нищие – в группу бедных. В то же время увеличивалась доля обеспеченных за счет перехода в эту группу части малообеспеченных и колебаний доли богатых людей.

Финансово-экономический кризис 2008 г. серьезно изменил структуру общества. Наибольшим

образом изменилось наполнение группы бедных (с 14 до 34 %), что произошло за счет перехода в эту группу части тех, кого можно было считать малообеспеченными. Доля обеспеченных и богатых в связи с кризисом уменьшилась с 20 до 7 %. В 2010–2011 гг. структура населения начала выравниваться, но доля бедных до сих пор в 2 раза превышает ее докризисный размер и составляет 29 %.

Еще один метод определения доли бедных людей – по доле расходов на питание в структуре потребительских расходов (правило Энгеля). Согласно этому правилу, население можно считать бедным, если расходы на питание составляют по-

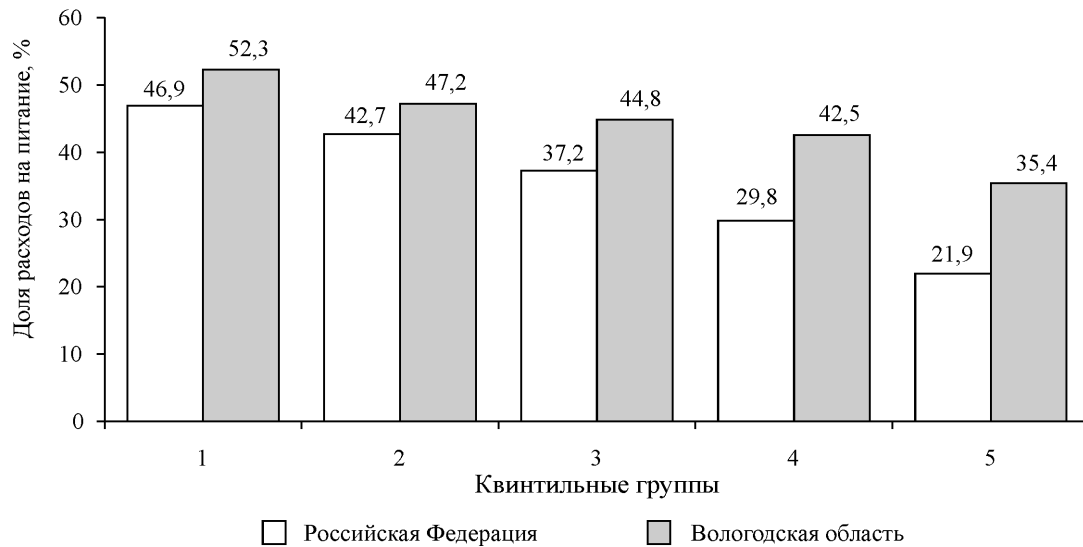


Рис. 2. Доля расходов на питание в структуре потребительских расходов населения Российской Федерации и Вологодской области в 2009 году

ловину потребительских расходов. В странах с развитой рыночной экономикой удельный вес расходов на питание в США составляет 10 %, Японии – 15 %, Швеции – 16 %, в России – 30 %. В Вологодской области доля расходов на питание составляет около 38 % потребительских расходов населения, для нее характерна тенденция снижения: в 2000 г. расходы на питание составляли половину потребительского бюджета. Однако население региона неоднородно по уровню дохода, в результате чего и доля расходов на питание неодинакова в разрезе доходных групп (рис. 2). В Вологодской области по правилу Энгеля к бедным людям следует отнести представителей двух нижних доходных групп с удельным весом расходов на питание 52 % и 47 %. Доля бедных составляет примерно 37–38 % населения региона, как при использовании субъективной оценки.

Бедность, как и дифференциация доходов населения, является следствием разнообразных и взаимосвязанных причин: экономических, социально-медицинских, демографических, социально-экономических, образовательно-квалификационных, политических, регионально-географических [5–7]. Считаем, что в числе причин бедности следует также отмечать и психологические. Среди них – адаптивная способность населения к рыночному типу экономических отношений. В то время как примерно пятая часть населения (люди моложе 20 лет) родилась в послереформенный период и не представляет жизни по другим принципам и правилам, более старшее поколение какую-то (а в нередких случаях значительную) часть сознатель-

ной жизни жило в социалистических условиях. Не каждый из них смог понять и принять «новые правила игры», которые были установлены рыночной экономикой, в результате чего они пополнили списки российских бедных.

Результаты социологического опроса населения Вологодской области в 2010 г. показывают, что основной причиной бедности более половины населения (54–59 %), независимо от уровня дохода, считает безработицу. Относительно других причин бедности мнения населения расходятся. Если население в целом чаще отмечает среди них алкоголизм, наркоманию, инвалидность, низкий уровень образования и неприспособленность к жизни, то те, кого действительно следует относить к бедным и крайне бедным, т.е. имеющие большее представление о данном явлении, объясняют свое положение невыплатой заработной платы, многодетностью, неудачами и готовностью ограничивать себя.

Экономические факторы действительно играют весомую роль в формировании бедности, и главный из них – низкий уровень заработной платы (табл. 6). Заметим, что, несмотря на множество ранее рассмотренных способов определения уровня бедности, мы будем придерживаться официальной трактовки понятия бедного как человека с доходами ниже прожиточного минимума. Около 80 % нищих людей – занятые в экономике, чей доход определяется уровнем заработной платы (!). Наибольший риск нищеты характерен для работников сельского хозяйства: более трети нищих относится именно к ним, что не случайно, так как средняя заработная плата в сельском хозяйстве составляет около 70 %

Экономические факторы бедности населения Вологодской области в 2011 году

Показатель	Крайне бедные	Бедные	Всё население
1. Среднемесячный доход в расчете на одного члена домохозяйства, руб.	2454	4464	10 570
2. Личный ежемесячный доход, руб.	9295	10 850	15 920
3. Доля населения, имеющего постоянное занятие, приносящее доход, %	66,7	65,0	68,4
4. Доля населения, основным источником дохода которого является заработная плата, %	78,2	68,8	67,2
5. Доля неработающих и официально оформленных безработных, %	28,1	10,6	4,3
6. Доля работников сельского хозяйства, %	34,4	9,7	4,5
7. Доля работников рабочих специальностей, %	57,8	40,8	33,1

Источник: Социологический опрос населения Вологодской области «Социально-экономическое неравенство населения» в 2011 году.

среднеобластного уровня, а в сельском хозяйстве заняты более 10 % занятых в экономике. Еще одна категория из «зоны риска» – работники рабочих специальностей: их доля повышена среди и официальных бедных, и крайне бедных. Как уже было отмечено, среди причин бедности и безработица, что также подтверждается данными социологического опроса.

В итоге личный доход бедных составляет 68 %, а нищих (крайне бедных) лишь 58 % от среднедушевого дохода по области. Для дохода, рассчитанного на одного члена домохозяйства, характерна еще большая дифференциация: в семьях бедных показатель составляет 42 % от среднего по населению, а семьях крайне бедных – лишь 23 %, что связано с большим количеством детей в наименее обеспеченных семьях. В большинстве стран мира бедность определяется уровнем занятости (чем больше людей вне занятости, тем выше бедность), а в России уровень бедности определяется уровнем заработной платы. Поэтому одна из главных особенностей российской бедности – высокий удельный вес работающего населения в численности бедных.

По всем остальным характеристикам российская бедность становится все более похожей на бедность в развитых странах. Особый вклад в общую численность бедных привносит детская бедность. Для детей в России характерен максимальный риск бедности: их доля среди бедных почти в полтора раза выше, чем во всем населении. Новый приток в низкодоходные группы чаще всего обеспечивается семьями при увеличении в них числа детей.

В российском обществе и экономике действуют ограничения, которые делают женскую позицию в обществе уязвимой и более подверженной матери-

альным лишениям: доля женщин среди вологжан с доходами ниже прожиточного минимума выше, чем в целом по населению. Это объясняется, во-первых, более низким уровнем заработной платы женщин по сравнению с мужчинами. Так, по данным 2007 г., уровень заработной платы женщин составлял по Российской Федерации 63,0 % от уровня заработной платы мужчин, а в Вологодской области – лишь 58,5 % [8]. Во-вторых, данная ситуация складывается под влиянием «гендерных» предпочтений в социальной политике, ориентированной на помощь матерям-одиночкам. В-третьих, женщины, по сравнению с мужчинами, легче признают свою экономическую несостоятельность и обращаются за помощью. По статистике регистрации российских нуждающихся женщины составляют 90 % обратившихся за помощью; около половины зарегистрированных бедных семей – это семьи одиноких матерей (семьи одиноких отцов – лишь 2 %) [9].

В числе бедных в России, как и в развитых странах, намного чаще оказываются сельские жители: если во всем населении доля жителей села составляет 27 %, то среди тех, чей доход не превышает ПМ, их 42 %. Выявляется и такая зависимость: чем крупнее населенный пункт, тем меньше риск бедности у проживающего в нем населения.

Высокими рисками бедности отличается экономически неактивное население: в структуре населения их доля составляет около 30 %, а в составе бедных людей – около 40 %. В то же время риск попадания пенсионеров в число бедных значительно ниже, чем у других категорий населения, что объясняется неоднократными увеличениями размера пенсий по старости в последнее время.

Факторы бедности оцениваются исследователями следующим образом: 45 % – это влияние

рынка труда (трудова́я бедность), 30 % – системы социальной защиты (социальная бедность), 25 % – выбора домохозяйств, связанного с рождением детей, незанятостью, экономической неактивностью (демографическая бедность) [10]. В исследованиях Н. М. Римашевской роль социального фактора снижается (19 %), за счет чего выделяется еще один фактор бедности (8 %) – образовательный, касающийся, в первую очередь, молодежных семей (молодежная бедность) [1].

Размер доходов, как центральный показатель уровня жизни, определяет уровень потребления населения, его обеспеченность имуществом, уровень сбережений и другие показатели уровня жизни. Один из ключевых объектов наблюдения за потреблением населения – это питание, которое является важнейшим фактором, определяющим здоровье населения. Правильное питание обеспечивает нормальный рост и развитие детей, способствует профилактике заболеваний, продлению жизни людей, повышению их работоспособности. Неполноценное питание приводит к ухудшению показателей здоровья населения. Поэтому продукты питания относятся к предметам первой необходимости.

Приобретение населением продуктов питания имеет прямую связь с уровнем дохода семьи. Следует отметить, что сильные ограничения возможностей покупки продуктов характерны и для населения области в целом: около 70 % населения приобретают только самые необходимые продукты. Доля таких людей среди бедных еще выше – 86 %, а среди крайне бедных приближается к 100 %, причем, более четверти крайне бедных даже при таком ограниченном уровне потребления испытывают материальные трудности. Объем и структура покупаемых продуктов определяют оценку качества питания населения (табл. 7). И

распределение ответов респондентов, и средний балл оценки качества питания позволяют выявить очень яркую зависимость качества питания от уровня доходов населения: наиболее качественное и разнообразное питание характерно для населения с более высокими доходами. Ранее при исследовании неравенства населения по доходам и его последствиям нами было выявлено, что качество питания на 12–13 % зависит от размера среднедушевого дохода в семье [7].

Одной из первичных потребностей человека в соответствии с пирамидой потребностей А. Маслоу является жилье. Главная особенность в обеспечении малоимущего населения жильем заключается в повышенном удельном весе бедных (34 %) и крайне бедных (52 %), проживающих в индивидуальных домах, что связано с тем, что значительная часть населения этих групп является сельскими жителями. Доли бедных и крайне бедных, проживающих в квартирах с двумя и более комнатами, значительно ниже, чем по населению в целом, и уменьшаются с увеличением количества комнат. Жилье наименее обеспеченного населения чаще является государственной или муниципальной собственностью (у бедных – в 23 % случаев, у крайне бедных – в 36 %, по всему населению – 16 %), в то время как для населения в целом чаще характерно наличие собственного жилья.

Отличаются бедные и по наличию в их собственности другой недвижимости – домов, комнат, квартир, дач, производственных помещений, складов и офисов, магазинов, торговых палаток. Если в среднем, по данным 2010 г., другую жилую недвижимость имела в собственности треть населения, то среди бедных – четверть, а среди крайне бедных – лишь 14 %. Наличие недвижимости производственно-хозяйственного назначения отметили около 5 % крайне бедных, а тот же показатель

Т а б л и ц а 7

Оценка качества питания населения Вологодской области в 2011 году

Качество питания	Крайне бедные	Бедные	Всё население
1. Семья недоедает	8,3	2,6	1,4
2. Крайне однообразное	51,7	33,6	19,4
3. Удовлетворительное	31,7	34,1	36,2
4. Хорошее	8,3	27,6	37,9
5. Очень хорошее	0,0	2,1	5,1
Средний балл	2,4	2,9	3,3

Источник: Социологический опрос населения Вологодской области «Социально-экономическое неравенство населения» в 2011 году.

по группе бедных и всему населению составляет 12 %.

Как показало исследование, жилье малоимущих групп населения существенно отличается уровнем благоустройства, что также объясняется тем, что значительная часть бедных относится к сельским жителям. Степень обустройства жилья холодной и горячей водой, газом, отоплением и другими благами у малоимущих значительно ниже: если средний показатель благоустроенности жилья всего населения составляет 70 %, то для бедных он ниже в полтора раза (51 %), а для крайне бедных – ниже более чем в два раза (34 %).

Одним из видов недвижимого имущества являются земельные участки – участки в дачных или садово-огороднических кооперативах или приусадебные участки. Земельные участки того или иного вида имеет около 60 % населения области, причем их наличие практически не зависит от уровня дохода. Интересной представляется оценка роли участков в жизни людей, относящихся к различным доходным группам. Если более трети населения в целом отмечают, что участок для них – место отдыха и развлечений, то 100 % крайне бедных и 92 % бедных используют участок для выращивания продуктов для собственного потребления или для продажи. Наименее обеспеченные жители стараются компенсировать низкий уровень своих доходов (в основном – низкий уровень заработной платы) собственным производством сельскохозяйственной продукции, используя свободное от работы время. Можно отметить следующие неблагоприятные последствия такой ситуации: 1) сельскохозяйственное производство в мелких объемах неэффективно; 2) производство сельскохозяйственной продукции хозяйствами населения сдерживает развитие производства в крупных сельскохозяйственных предприятиях; 3) силы и внимание взрослого населения направляются не на воспитание и образование детей, а на обеспечение питания семьи; 4) снижается уровень жизни населения, не использующего свободное время на собственное развитие.

Проанализировав показатели обеспеченности жильем и качества питания, можно констатировать, что значительные отличия бедных от населения в целом наблюдаются уже на первой ступени пирамиды потребностей.

От уровня дохода зависят и имущественные характеристики населения. Для проведения анализа имущественной обеспеченности бедного населения мы воспользовались ранее апробированной

методикой, в которой все виды мебели и техники разбивались на три группы, отличающиеся стоимостью и степенью морального износа / давности использования [7]. Лишь по трем позициям обеспеченность крайне бедного населения оказалась выше, чем средняя обеспеченность – это касается обеспеченности черно-белыми и цветными телевизорами и гаражами. Ситуацию с телевизорами можно объяснить тем, что на смену им пришли более современные модели, а обеспеченность крайне бедных гаражами более высока по причине более легкого их возведения или приобретения в сельской местности, где проживает основная масса малообеспеченных. В целом уровень обеспеченности населения имуществом отличается в зависимости от группы предметов. К примеру, если холодильниками, стиральными машинами, пылесосами и подобными, ставшими уже традиционными для хозяйства предметами обеспечены около 80 % населения независимо от их дохода, то наличие наиболее современных или наиболее дорогих видов имущества характерно для гораздо меньшей части населения, и их доли среди бедных существенно ниже. Предметами, в обеспеченности которыми наблюдается наибольший отрыв бедного населения от населения в целом, являются автомобили-иномарки, газонокосилки, посудомоечные машины и видеокамеры.

Особенности потребления бедных слоев населения можно выявить и с помощью анализа потребления услуг. Если для 20 % всего населения оплата большинства услуг не представляет никаких сложностей, то среди бедных это могут отметить около 5 %, а среди крайне бедных – не более 2 % людей. Преобладающая часть жителей области (около 80 %) признает, что может позволить себе потребление только повседневных, текущих, услуг (к ним относятся жилищно-коммунальные, транспортные, бытовые и т.п. услуги), к тому же даже при этом иногда испытывают трудности. Более редко бедные (по сравнению с населением в целом) пользуются услугами платных репетиторов, спортивных инструкторов, охранных организаций, прачечных. Они обходятся собственными силами при ремонте и строительстве жилья, ремонте автомашин, воспитании детей и уходе за престарелыми родственниками. Нами отмечено, что бедные чаще пользуются услугами страхования – жизни, квартиры, дома.

Основной причиной, ограничивающей потребление платных услуг, является недостаток денежных средств у населения – это отмечают более 60 %

представителей всех доходных групп населения. В районах области остается актуальной проблема отсутствия предприятий и лиц, которые могли бы оказывать услуги.

Наличие сбережений могут отметить в 2 раза меньше представителей бедных, чем население в целом – 11–12 % против 23 %. При этом бедные люди направляют на сбережения примерно в 2 раза меньшие денежные суммы. Основная причина такого «свернутого» сберегательного процесса – недостаток денежных средств в распоряжении семьи.

Свободное время бедное население, в основной своей массе относящееся к сельским жителям, проводит, работая на земельных участках и по хозяйству. Для них в меньшей степени, нежели для населения в целом, характерно посещение театров и кинотеатров, музеев и выставок, концертов и творческих вечеров, кафе и ресторанов, спортивных заведений. Реже они общаются с друзьями, отдыхают на природе, читают книги, заняты с компьютером. В два раза реже, чем население в целом, бедные люди совершают какие-либо туристические поездки или просто выезжают на отдых за город или в деревню.

Выводы

Бедность населения в России – одна из главных социальных проблем наряду с неравенством распределения доходов в обществе. Какую именно часть населения следует считать бедной, можно определить в соответствии с различными концепциями. По абсолютной концепции, если за бедных принимать население с доходами ниже ПМ, уровень бедности в 2010 г. составлял в России 13,1 %, в Вологодской области – 17,2 %. Уровень бедности, рассчитанный по европейской методике, значительно выше – 25,9 % и 22,7 % соответственно. Для Вологодской области уровень бедности по лишению составляет 39,6 % населения в так называемом «мягком» и 30,6 % – в «жестком» варианте. Доля бедных составляет около 38 % населения региона при использовании самооценки населения и оценки доли расходов на питание в структуре потребительских расходов. Расчет бедности по любой другой методике дает значительно более высокие результаты, нежели определение бедности по официально признанной методике, основанной на сравнении доходов населения с уровнем прожиточного минимума, что еще раз подчеркивает ее несовершенство и существенное занижение показателей. По нашему мнению, наиболее достоверно

отражают сложившуюся ситуацию результаты методики, основанной на депривациях, а именно – ее «мягкий вариант», предполагающий, что к бедным следует относить людей, имеющих существенные ограничения в питании (39,6 % населения). Отметим, что две другие методики – основанная на доле расходов на питание в структуре потребительских расходов и самооценка населения – дают похожие оценки, что повышает достоверность полученных результатов.

Самой массовой категорией российских бедных является население в трудоспособном возрасте, среди которого по рискам бедности лидирует молодежь. Дети до 16 лет также имеют высокий риск попадания в группу бедных, а лица старше трудоспособного населения – напротив, низкий. Для России характерна и такая международная проблема, как женская бедность. Рост значимости экономически неактивных косвенно указывает на маргинализацию данной группы населения, а в некоторых случаях – несовершенство социальной поддержки малоимущих слоев населения.

Отнесение человека к группе бедных или крайне бедных по уровню дохода отражается на таких показателях, как обеспеченность жильем, имуществом, уровне потребления продуктов, способах проведения свободного времени, уровне сбережений и т.д. Бедность населения существенно ограничивает объемы потребления продуктов и услуг, сдерживает объемы инвестирования. Кроме того, бедность негативно отражается и на качестве человеческого потенциала: ограничения в доходах отражаются на состоянии здоровья людей, уровне их культуры и образования.

ЛИТЕРАТУРА

1. Рймашевская Н. М. Риски бедности в современной России / Н. М. Рймашевская // Народонаселение. – 2010. – № 2 (48).
2. Модернизация и экономическая безопасность России / под ред. акад. Н. Я. Петракова. – М. : Финансы и кредит, 2009. – Т. 1.
3. Рймашевская Н. М. Человек и реформы : секреты выживания / Н. М. Рймашевская. – М. : РИЦ ИСЭПН, 2003.
4. Бедность : альтернативные подходы к определению и измерению : кол. монография. – М., 1998.
5. Преодоление бедности, содействие занятости и местное экономическое развитие в Северо-Западном федеральном округе Российской Федерации. Политика доходов и заработной платы : доклад в рамках проекта МОТ. – Субрегиональное бюро МОТ для стран Восточной Европы и Центральной Азии. – М., 2004.

6. Роик В. Бедность : причины, следствия, пути преодоления / В. Роик // Человек и труд. – 2010. – № 1.

7. Костылева Л. В. Социально-экономическое неравенство населения региона / Л. В. Костылева, К. А. Гулин, Р. В. Дубиничев. – Вологда : ИСЭРТ РАН, 2009.

8. Россия в цифрах. 2011 : крат. стат. сб. / Росстат. – М., 2011.

Институт социально-экономического развития территорий Российской академии наук

Костылева Л. В., кандидат экономических наук, доцент, старший научный сотрудник

E-mail: lvk888@mail.ru

Тел.: (8172) 54-43-95

9. Ярошенко С. С. Бедность в постсоциалистической России / С. С. Ярошенко. – Сыктывкар, 2005.

10. Бедность в современной России : приоритеты политики и мониторинга. [Электронный ресурс]. – Режим доступа: <http://2020strategy.ru/99>

Institute of Socio-Economic Territories Development of RAS

Kostyleva L. V., Candidate of Economics, Associate Professor, Senior Researcher

E-mail: lvk888@mail.ru

Tel.: (8172) 54-43-95