

СТРУКТУРИЗАЦИЯ ОТРАСЛЕВОГО ПРОСТРАНСТВА КАК ФАКТОР КОМПЛЕКСНОГО РАЗВИТИЯ ТЕРРИТОРИИ

С. Б. Доровской

Холдинг производителей и продавцов Липецких минеральных вод

Проблемы комплексного развития территории на основе структуризации отраслевого пространства. Анализ структуры пищевой промышленности Липецкой области и формирование на ее основе эффективной системы регионального хозяйствования.

Экономическое развитие России в настоящее время отличается значительной территориальной диспропорциональностью, обусловленной неоднородностью географического пространства, наличием регионов различного типа хозяйственного функционирования и прочих объективных факторов. В этом контексте оптимальное использование территориальных ресурсов и эффективная политика в отношении базовых хозяйствующих субъектов должны осуществляться на основе комплексности, технологического единства, модернизации и реструктуризации промышленности в соответствии с направлениями трансформации системы стратифицированного народного хозяйства в целом. Достижение генеральных целей регионального развития в условиях территориальной диспропорциональности невозможно без разработки эффективного механизма регионального хозяйствования, основанного на структуризации отраслевого локального пространства.

Проблема формирования системы регионального хозяйствования заключается в подборе таких взаимосвязанных элементов, которые способны при реализации собственных экономических интересов реализовать интересы территории. При этом эффективность функционирования такой системы определяется теснотой взаимной связи, а также связей с самим регионом.

Регион, как территория сосредоточения отраслевых производств, имеет сложную производственно-хозяйственную структуру, включающую совокупность интегрированных предприятий, объединенных единой территорией, социальной и производственной инфраструктурой, ресурсами, используемыми для производства конечного продукта. Динамичный рост и совершенствование экономики региона реализуется в постоянном развитии производственных отношений, в том числе отношений собственности и управления. Как це-

лостная система регион выступает лишь в процессе взаимодействия его элементов в ходе воспроизводства и реализует свои преимущества как целостное системно-структурное звено макроэкономической системы лишь в результате сбалансированного функционирования этих элементов.

В этом контексте связь между элементами будет иметь двойственную природу проявления. С одной стороны, элементы системы хозяйствования связаны между собой по ресурсам, общностью инфраструктуры, предпринимательского климата, включая правовое поле. С другой стороны, теснота связи определяется также возможностями хозяйствующих субъектов развиваться таким образом, чтобы обеспечить собственный экономический рост, а также рост системы в целом за счет мультипликативного эффекта от поддержки таких элементов. Хозяйствующие субъекты, способные к обеспечению тесных связей с регионом и своим развитием обуславливающие его экономический рост, называются точками экономического роста или полюсами роста.

В западной экономической теории теория полюсов роста развивает теорию центральных мест В. Кристаллера. Интересным в рамках данного исследования представляется идеи Ф. Перроу, в работах которого отражается детерминантная роль отраслевой структуры экономики, и в первую очередь лидирующих или базовых отраслей. Соответственно те территории, где размещаются предприятия базовых отраслей, притягивая факторы производства, становятся полюсами роста. В качестве полюсов роста Перроу и его последователи выделяли территории с оптимальной сбалансированной отраслевой структурой. В данном случае региональный полюс роста представляется как набор развивающихся отраслей, размещенных на территории концентрации трудовых или иных видов ресурсов, способных тем самым вызывать дальнейшее развитие экономической деятельности во всей зоне своего влияния.

Применительно к проблеме функционирования системы регионального хозяйства необходимо на теоретическом уровне сформировать представление о точках роста, поскольку именно они могут обеспечивать эффективность такой системы. В этой связи необходима разработка методики структуризации отраслевого пространства региональной экономики, как способа формирования эффективной системы регионального хозяйствования.

Опираясь на определения Г.В. Гутмана и его соавторов, следует отметить, что в своих работах исследователи различают регионы, отрасли и предприятия. Однако, предприятие, являясь точкой роста, может принадлежать к региону-точке роста и отрасли-точке роста. При этом, если предприятие принадлежит отрасли - точке роста и само является точкой роста, то будет усиливаться процесс концентрации и предприятие выйдет из зоны региональных интересов, сила связи с регионом ослабнет и как элемент системы регионального хозяйствования он будет не оптимален.

При выделении точек роста региона невозможно опираться на отрасли, поскольку на их территории располагаются только части отраслей в виде хозяйствующих субъектов. Если такие субъекты составляют значительную часть отрасли, то наличие выраженной концентрации производства, результаты экономической деятельности направлены на удовлетворение интересов собственника и, несмотря на влияние региональных факторов, теснота связи между таким предприятием и регионом слабая, поскольку сильна внешняя связь. Исключения составляют ситуации, когда на территории региона размещается целая подотрасль или значительная ее часть, состоящая из нескольких предприятий. Например, Ростовская область и сельхозмашиностроение, Ханты-Мансийский автономный округ и нефтедобыча, Ивановская область и легкая промышленность. В этом случае процесс концентрации не затрагивает одно предприятие, конкуренция на региональном рынке факторов производства сглаживает частные интересы собственника, административные ресурсы региона могут стать доминантными при определении экономической стратегии развития предприятий. Сильная теснота связи обеспечивает устойчивое сбалансированное развитие региона и его хозяйствующих субъектов, что априори предопределяет эффективность системы регионального хозяйствования.

Таким образом, систему регионального хозяйствования целесообразно формировать из хозяйствующих субъектов, обладающих свойствами точек роста, имеющих выраженную или потенци-

ально возможную тесноту связи с системой региональной экономики. При этом элементы системы регионального хозяйствования должны удовлетворять ряду критериев:

- не являться монополистом или олигополистом на рынке;
- не иметь высокой концентрации производства;
- обладать высокой инновационной и инвестиционной активностью;
- иметь высокую степень включенности в социально-экономическую систему региональной экономики.

Таким образом, множество точек экономического роста в территориально-отраслевом пространстве можно представить в виде следующей дискретной модели.

Пусть M – множество полюсов роста-территорий,

K – множество точек роста-отраслей,

P – множество точек роста-предприятий,

тогда Q – множество элементов системы территориального хозяйствования, которое удовлетворяет следующим требованиям:

1) $Q \in P$, то есть множество элементов системы регионального хозяйства является подмножеством P ;

2) элементы множества Q не имеет высокой степени концентрации производства и не являются монополистом на региональном или общегосударственном рынке;

3) в множество P входят только те точки, которые одновременно принадлежат K и M , т.е. $P = M \cap K$;

4) в множество Q входят только те элементы множества P , при которых $Q = f(p)$, те которые обеспечивают связь системой в целом, которая настолько тесная, что поддается математическому или статистическому (в случае отсутствия линейной зависимости) измерению.

Применение данной модели позволяет проводить отбор и фильтрацию элементов, входящих в систему регионального хозяйствования. Поскольку элементами системы являются точки экономического роста, то ее эффективность будет обуславливаться наличием мультипликативного эффекта развития предприятий и региона.

Основываясь на вышеизложенном, представляется возможным представить алгоритмизированный подход к определению точек экономического роста региона, лежащий в основе формирования системы регионального хозяйствования (см. рис. 1).

Таким образом, структуризация отраслевого пространства составляет основу формирования

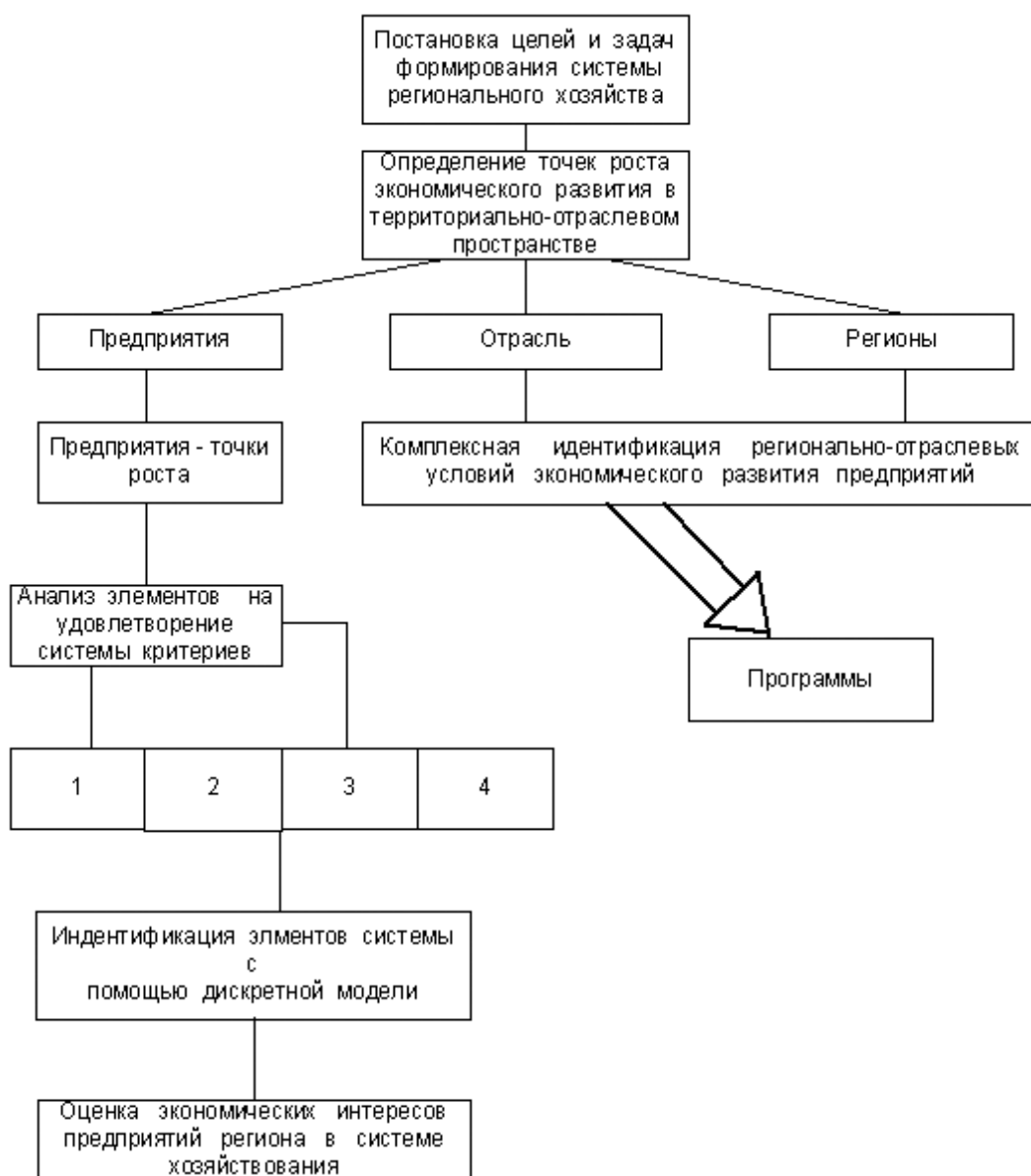


Рис. 1. Алгоритмизированный подход к определению точек экономического роста

эффективного механизма регионального хозяйствования. Реализация такого механизма происходит в двух направлениях. Первое заключается в выборе точек экономического роста и включение их в качестве элементов в систему регионального хозяйствования. Второе предполагает разработку мер по поддержке элементов данной системы и вовлечение их потенциала в обеспечение комплексного сбалансированного социально-экономического развития территории.

Развитие центральных экономических районов России имеет длительный генезис формирования системы производительных сил, и как следствие традиционную инертную отраслевую структуру. В этих условиях часть отраслей имеет потенциал

экономического развития, доминантным фактором которого является территориальная принадлежность. В частности, система регионального хозяйствования на данных территориях может формироваться на базе хозяйствующих субъектов, технологически отнесенных к пищевой промышленности, что обусловлено рядом следующих факторов:

- пищевая промышленность, являясь третичным сектором АПК, способна обеспечить развитие сельского хозяйства;

- в развитии пищевой промышленности доминантным фактором являются свойства географического пространства, а следовательно регион может в значительной степени за счет финансовых и административных ресурсов вовлекать потенци-

ал предприятий отрасли в социально-экономическое развитие территории;

– институциональная структура отраслей АПК традиционно состоит из значительного числа малых и средних предприятий, связь которых с системой регионального хозяйствования теснее, чем с крупными предприятиями;

– в регионе имеются соответствующие предпосылки для формирования системы хозяйствования на базе предприятий АПК, обеспечивающих для такой системы первичные бизнес-процессы.

С этих позиций пищевая промышленность Липецкой области характеризуется в основном такими

же время происходил неравномерно и привел к заметным сдвигам в отраслевой структуре, порой позитивного характера, что связано с модернизацией ряда предприятий и перевод производства их продукции на современный уровень. Динамика изменения доли пищевой промышленности в объеме и структуре промышленного производства Липецкой области представлена в таблице 1.

Данные таблицы наглядно демонстрируют неуклонный рост объемов промышленной продукции в целом. При этом наблюдается возрастание доли пищевой промышленности, которая на протяжении всего исследуемого периода занимает

Таблица 1

Объем и отраслевая структура промышленного производства Липецкой области (в фактически действовавших ценах)¹

| | 2000 | | 2001 | | 2002 | | 2003 | | 2004 | |
|--|-------------|-------------|-------------|-------------|---------------|-------------|---------------|-------------|---------------|-------------|
| | млн руб. | % к итогу | млн руб. | % к итогу | млн руб. | % к итогу | млн руб. | % к итогу | млн руб. | % к итогу |
| Вся промышленность, в том числе | 61 245 | 100 | 67 501 | 100 | 89 287 | 100 | 123 368 | 100 | 183 068 | 100 |
| Электроэнергетика | 4119 | 6,7 | 4977 | 7,4 | 6602 | 7,4 | 8271 | 6,7 | 9528 | 5,2 |
| Черная металлургия | 39 844 | 65,1 | 38 672 | 57,3 | 55 145 | 61,7 | 78043 | 63,3 | 131 185 | 71,7 |
| Химическая и нефтехимическая | 495 | 0,8 | 571 | 0,8 | 352 | 0,4 | 571 | 0,5 | 488 | 0,3 |
| Машиностроение и металлообработка | 6648 | 10,9 | 9 686 | 14,3 | 11 077 | 12,4 | 14 002 | 11,3 | 16 333 | 8,9 |
| Промышленность строительных материалов | 1249 | 2,0 | 1548 | 2,3 | 1704 | 1,9 | 2148 | 1,7 | 2508 | 1,4 |
| Легкая промышленность | 335 | 0,5 | 439 | 0,6 | 495 | 0,6 | 362 | 0,3 | 408 | 0,2 |
| Пищевая промышленность | 7120 | 11,6 | 9899 | 10,2 | 12 786 | 14,3 | 18 152 | 14,7 | 21 849 | 11,9 |

же экономическими тенденциями, как и многие регионы центральных экономических районов. Сокращение отечественного производства в 90-е годы прошлого столетия составило около 50 %. Спад в пищевой промышленности Липецкой области в то

вторую позицию. Учитывая тот факт, что объемы производства в черной металлургии приходятся на крупнейшее в масштабах всего народного хозяйства предприятие ОАО «Новолипецкий металлургический комбинат», предприятия пищевой промышленности могут стать базисными при формировании системы регионального хозяйствования Липецкой области.

Индекс производства в пищевой промышленности Липецкой области, вплоть до 2000 года, колебался в пределах 49-55%. Доля пищевой отрасли

¹ Составлена по: Липецкий статистический ежегодник : стат. сб. / Липецкий облкомстат – Липецк, 2002.; Липецкая область в цифрах за 2004 год : стат. сб. / Липецкстат – Липецк, 2005.

в общем объеме промышленного производства без субъектов малого предпринимательства в 2004 году составил 11,3%, что отстает от уровня 2003 года, когда эта доля составляла 13,6%. Такая пропорция характерна с точки зрения структурной составляющей для промышленности в целом для большинства регионов России. На самом деле, если учитывать объемы продукции, производимые малыми предприятиями, а также индивидуальными предпринимателями, то она из года в год растет, начиная с начала приватизации государственных и муниципальных предприятий, когда предприятия пищевой отрасли попали в первоочередные списки по акционированию и аренде с выкупом.

Налицо значительный рост объема продукции, начиная с 1999 года, и далее по возрастающей. С каждым годом этот объем возрастает, что говорит о сложившейся устойчивой тенденции развития отрасли. Но в то же время значительную долю в рост объемов продукции вносит рост цен на нее, связанный как с макроэкономической ситуацией в целом по стране, так и с микроэкономическими факторами, сложившимися в регионе. Поэтому оценка реальной ситуации роста объемов продукции, связанной с преодолением негативных факторов, влияющих на развитие отрасли, затруднена ввиду недостаточной полноты анализа, проводимого в регионе.

В целом положение пищевой промышленности в Липецкой области можно назвать стабильным с перспективой дальнейшего роста. Особые надежды внушает растущая тенденция развития в регионе сельскохозяйственной отрасли, сырье которой служит основой деятельности предприятий пищевой промышленности. Повышение прожиточного уровня населения также способствует росту объемов производства в пищевой отрасли. В свою очередь активизация внутреннего спроса усиливает конкурентные преимущества предприятий пищевой промышленности, создавая предпосылки для выхода на межрегиональный уровень при определенной административной поддержке.

Оценивая конкурентоспособность продукции пищевой промышленности Липецкой области в целом, следует отметить, что продукция большинства предприятий на протяжении последних лет, судя по объемам выпуска, а следовательно и реализации в отношении конкурентных преимуществ по сравнению с аналогичной продукцией, поставляемой внешними производителями, не претерпевает каких-либо существенных изменений. В основном разброс объемов производимой продукции

по основным видам в среднем изменяется на 10% в большую или меньшую сторону. Уменьшение объемов реализации не особенно влияет на финансовые показатели предприятий из-за роста цен на продукцию, а увеличение объемов реализации при одновременном росте цен на продукцию позволяет предприятиям наращивать прибыль и использовать ее на развитие и модернизацию производства. Это в первую очередь относится к предприятиям, производящим безалкогольные напитки, консервы, кондитерские изделия, цельномолочную продукцию, сыр, мясо, виноградное вино, масло растительное, майонез. Низкая конкурентоспособность таких товаров, как папиросы, сигареты, пищевые концентраты, плодовые вина и их производные, водка и ликеро-водочные изделия, крахмал, спирт этиловый, минеральная вода, связана в основном с высокими издержками на производство этой продукции, а следовательно и более высокой ценой на них, и недостаточным уровнем качества по сравнению с аналогичными конкурентными товарами, поступающими из других регионов и стран. И хотя все эти предприятия, как правило, узко специализированные это не находит свое отражение в достижении конкурентных преимуществ из-за слабой материальной базы, устаревшего оборудования и технологий. Все это не позволяет развить один из главных факторов повышения конкурентоспособности – снижение издержек на производство продукции.

Таким образом, пищевая промышленность Липецкой области имеет тенденцию к устойчивому росту при определенной поддержке со стороны региона. При этом установление связей между конкурирующими предприятиями и регионом позволит направлять полученный эффект от такого взаимодействия на социально-экономическое развитие системы региональной экономики в целом. Формирование системы регионального хозяйствования на основе предприятий пищевой промышленности, являющихся точками роста, имеет в контексте проведенного анализа следующий ряд предпосылок:

- усиление процесса специализации производства в пищевой отрасли, что положительно сказывается на возрастании концентрации производства, повышении качества продукции и снижении ее себестоимости;
- усиление конкуренции между производителями;
- сбалансированность спроса и предложения на основе установления цен рыночного равновесия,

что привело к ликвидации значительной продовольственной зависимости территории;

- последовательная модернизация оборудования и переход на прогрессивные технологии изготовления продукции;

- принятие и реализация в регионе долгосрочной программы поддержки товаропроизводителей;

- развитие кооперативных связей как внутри региона, так и за его пределами;

- снижение доли ручного труда в отрасли, что влияет на повышение производительности труда;

- повышение уровня конкурентоспособности производимой в регионе продукции.

Проведенный анализ функционирования хозяйствующих субъектов в территориально-отраслевом пространстве Липецкой области позволяет говорить о соответствии точек роста в пищевой промышленности выделенным критериям. В частности, на анализируемом локальном отраслевом рынке отсутствуют монополисты в силу значительного удельного веса малых и средних предприятий в общем объеме производства пищевой промышленности региона.

Концентрация производства у хозяйствующих субъектов данной отраслевой принадлежности соответствует размерам концентрации производства, как в разрезе региональной составляющей, так и в рамках общенационального отраслевого рынка продукции пищевой промышленности.

Экономический рост предприятий связан с повышением инвестиционной активности, оптимизацией использования собственных и заемных финансовых ресурсов, направлением их на техническое перевооружение и совершенствование материальной производственной базы, рациональным вовлечением территориальных ресурсов в процесс воспроизводства.

В силу сложившейся институциональной структуры отрасли и ее объективного притяжения к территориальным факторам производства, хозяйствующие субъекты данного отраслевого пространства обладают определенной теснотой связи между собой в рамках технологической цепи, а также с системой региональной экономики. Связь с системой региональной экономики проявляется с одной стороны в формировании значительной доли ВРП, обеспечении продовольственной безопасности региона, обеспечении внутреннего рынка потребления, наличии потенциала к укреплению конкурентных преимуществ территории на межрегиональном уровне.

Представленная оценка экономических позиций пищевой промышленности в регионе выявила предпосылки к структуризации отраслевого пространства как основы формирования системы регионального хозяйствования в целях комплексного сбалансированного развития территории. Такую структуризацию отраслевого пространства можно представить в виде рисунка 2.

Предприятия системы хозяйствования влияют на производительность каждого из элементов, обеспечивая комплексное развитие территории. Усиление внутрорегиональной конкуренции способствует развитию производства, посреднических услуг и банковской сферы. Некоторые предприятия в рамках промышленной составляющей имеют друг с другом тесные связи, сложившиеся еще в плановый период, которые с рыночными преобразованиями перешли в новое качество. Это способствует экономии транзакционных издержек и развитию инфраструктурной составляющей.

Для эффективного управления системой регионального хозяйствования, целесообразно применять подходы, основанные на теории кластеров. Согласно этой теории, отраслевая структура конкурентного региона должна развиваться по направлению, позволяющему использовать продукт одной отрасли для нужд нескольких других. Таким образом, между всеми отраслями, представленными в данной территориальной системе, создаются устойчивые связи, способствующие поддержанию этих отраслей и развитию общей экономики региона. Как объект хозяйствования кластер можно представить, как сконцентрированные по географическому признаку группы взаимосвязанных компаний, специализированных поставщиков, поставщиков услуг, фирм в соответствующих отраслях, а также связанных с их деятельностью организаций в определенных областях, конкурирующих, но вместе с тем ведущих совместную работу.² Из определения видно, что именно взаимосвязь конкурирующих предприятий, ограниченных определенной пространственной локализацией, за счет концентрации экономического потенциала способствует устойчивому развитию территории посредством эффективной реализации ее конкурентных преимуществ.

Поскольку данная система хозяйствования, по сути, представляет собой кластерную модель, то такой подход предполагает переориентацию управ-

² *Порттер М.* Конкуренция : пер. с англ. – М. : Вильямс, 2000.

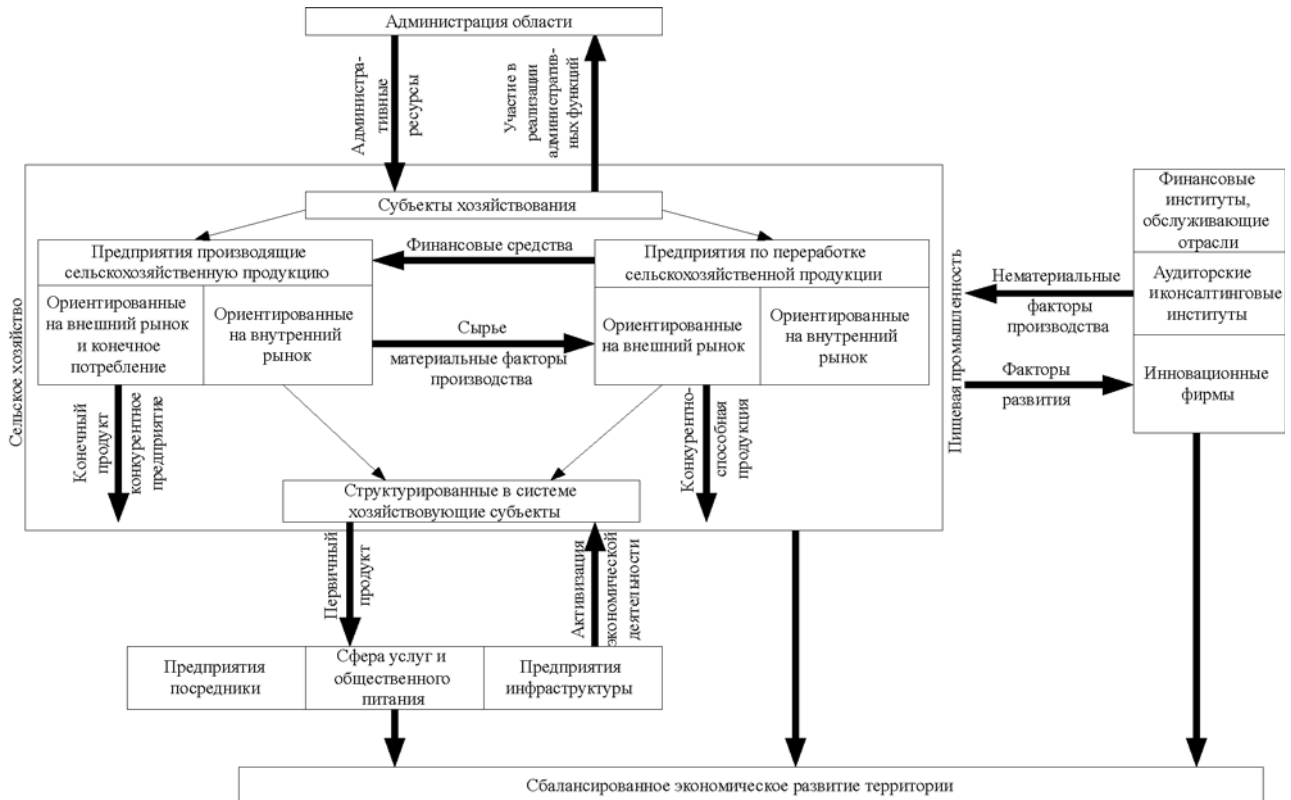


Рис. 2. Структуризация пищевой промышленности региона

ляющих воздействий в рамках системы регионального хозяйствования и направлений региональных ресурсов с отраслями, на географические группы взаимосвязанных предприятий и инициируемых в рамках подобных групп бизнес-процессов. В этом контексте отрасль утрачивает свое сущностное экономическое содержание.

Отрасль в данном контексте представляется как некое абстрактное объединение схожих по технологиям и ресурсам субъектов микроэкономики. В условиях отсутствия отраслевого управления исследование подобной мезоэкономической структуры необходимо для разработки механизмов развития схожих экономических объектов с возможностью их тиражирования применительно к дифференцированным социально-экономическим условиям.

Помимо изменения ролевой функции отраслевой структуры в экономическом развитии регионов, применение кластерного подхода принципиально меняет содержание промышленной политики на региональном уровне. Поскольку в ее рамках в настоящее время объектом воздействия является отрасль или крупное предприятие, то промышленная политика нарушает конкуренцию. Применение же кластеров напротив усиливает межрегиональную конкуренцию, способствуя тем самым оптимизации специализации регионов и обеспечивая

устойчивое экономическое развитие посредством концентрации эффективной экономической активности. В этом случае управляющие воздействия в системе регионального хозяйствования должны направляться не на совершенствование отдельных предприятий, а на развитие взаимоотношений и усиление тесноты связи как внутри кластеров, так и за его пределами.

Таким образом, структуризация отраслевого пространства регионально-стратифицированного народного хозяйства позволяет формировать систему регионального хозяйствования. Поддержка со стороны региональных органов власти хозяйствующих субъектов структурированного отраслевого пространства способствует повышению конкурентоспособности продукции, совершенствованию предпринимательского климата и вовлечению эффекта от взаимодействия к решению социально-экономических задач территории и ее сбалансированного развития.

ЛИТЕРАТУРА

1. Липецкий статистический ежегодник : стат. сб. / Липецкий облкомстат – Липецк, 2002.; Липецкая область в цифрах за 2004 год: Стат.сб. / Липецкстат – Липецк, 2005.
2. Портер М. Конкуренция : пер. с англ. – М. : Вильямс, 2000.