

УДК 332.122

**МЕТОДИЧЕСКИЕ ПОДХОДЫ К ОПРЕДЕЛЕНИЮ УРОВНЯ  
КОНКУРЕНТОСПОСОБНОСТИ РЕГИОНА  
С ИСПОЛЬЗОВАНИЕМ ЧАСТНЫХ ПОКАЗАТЕЛЕЙ  
И МАТРИЦ ПОПАРНЫХ СРАВНЕНИЙ**

© 2004 С. П. Горисов

*Государственная таможенная академия, г. Москва*

Трансформационные процессы в России высветили ряд общих проблем регионального развития. Среди них особое место занимает формирование конкурентоспособности регионов, обеспечение условий этого процесса с учетом своеобразия региональных отношений и общих закономерностей национального развития.

Региональная статистика отражает абсолютные и относительные показатели социально-экономического развития, динамику и место регионов в национальной экономике, но не дает прямой оценки их конкурентоспособности. Исследование конкурентоспособности регионов и ее формирование как особого экономического явления, практически, только начинается, большинство авторов, изучающих конкурентные процессы в регионах или их составных частях, только формируют подходы к пониманию этого сложного явления. Однако уже сейчас ясно, что конкурентоспособность может рассматриваться только на основе понимания конкурентного потенциала, социальных и политических предпосылок хозяйственного обустройства данного региона.

Существующая методика расчета (определения) уровня конкурентоспособности, базирующаяся на полученных экспертным путем оценочных баллах и весовых коэффициентах значимости, во-первых, требует трудоемких и дорогостоящих экспертных процедур и, во-вторых, не дает возможности убедиться в адекватности полученных результатов из-за отсутствия «встроенного» в методику объективного критерия достоверности [7, с. 20]. Преимущественная роль, отводимая «экспертным оценочным баллам»

и «экспертным весовым коэффициентам значимости» различных показателей, приводит к тому, что результаты инвестиционных рейтингов регионов РФ можно рассматривать с позиции доверия к компетентности составителей, отбравших показатели, оценивающих их экспертов и т.д., но никак не с позиции объективной характеристики ситуации в регионе.

Конкурентоспособность региона представляет собой динамичное явление, эволюционно формирующееся под воздействием многосложных обстоятельств. Для понимания этого явления мы выделяем базовые и обеспечивающие признаки конкурентоспособности региона. Под базовыми понимаются природные богатства региона, уровень применения достижений научно-технического прогресса — как общий уровень технико-технологического обеспечения хозяйствования, степень развитости интеллекта. Обеспечивающими признаками конкурентоспособности служат система хозяйствования в регионе (как эффективность управления экономикой), скорость и прозрачность экономических процессов; формирование и функционирование хозяйственного механизма региона, развитость институциональной составляющей регионального хозяйства как формы взаимодействия базовых и обеспечивающих признаков конкурентоспособности региона.

Под содержанием конкурентоспособности региона мы понимаем совокупность базовых и обеспечивающих признаков и формы их (признаков) взаимодействия. Как экономическая категория конкурентоспособность региона выражает отношения взаимо-

действия системы производительных сил территории, экономических отношений и институциональных форм протекания этих процессов, формирующих синергетический эффект взаимодействия.

В качестве критерия конкурентоспособности региона, на наш взгляд, должно рассматриваться превышение объема производства региона над объемом потребления в нем, что обеспечивает устойчивость развития, преимущество в конкурентной борьбе, качество жизни в регионе.

Нами рассматриваются два направления определения конкурентоспособности: первое основывается на подборе частных показателей для определения конкурентоспособности региона, на основе которых определяется интегральный коэффициент, обобщающий данные всех частных показателей по формуле многомерной средней; второе направление — на матрицах попарных сравнений.

Система частных показателей конкурентоспособности может быть представлена следующей их совокупностью (табл. 1)\*.

Интегральный показатель конкурентоспособности региона является относительным показателем (коэффициентом) и, следовательно, не должен зависеть от размеров территории или численности населения региона. Поэтому все частные показатели включаются в расчет интегральных (сводных) в единицах измерения, выраженных относительными величинами — душевыми, темповыми, долевыми, а в некоторых случаях, в виде исключения, на основе балльных оценок. В отличие от объемных показателей, темповый индикатор мало подвержен межрегиональным различиям. Более того, регионы с низкими значениями душевых объемов капитальных вложений, валового регионального продукта или уровня жизни могут даже быстрее наращивать их. Объемный душевой и темповый индикаторы органично дополняют друг друга, позволяя путем их интеграции получить действительно комплексную оценку состояния конкурентоспособности региона.

Для получения индекса по каждому из указанных показателей можно применить два способа:

\* Для отдельных регионов эта совокупность может быть изменена.

1) определение отношения величины показателя к среднему по группе анализируемых регионов (возникает проблема базы для усреднения показателя, если таковая отсутствует в региональной статистике),

2) сравнение показателя региона с максимальным (по позитивным показателям) и минимальным (по негативным показателям) значениями показателей других регионов.

Все частные показатели конкурентоспособности регионов подразделяются на позитивные и негативные. Позитивные показатели при более высоких количественных значениях (например, темпы роста инвестиций, валовой региональный продукт и др.) обуславливают при прочих равных условиях более высокий интегральный уровень конкурентоспособности, негативные же с более высокими количественными характеристиками (например, более высокий уровень безработицы) снижают интегральный уровень конкурентоспособности соответствующего региона.

Расчет индексов по каждому из показателей производится по формуле:

$$K_{спj} = K_{ij} / K_{лимj}, \quad (1)$$

где  $K_{спj}$  — индекс  $j$ -го показателя конкурентоспособности по  $i$ -му региону;  $K_{ij}$  — величина  $j$ -го показателя конкурентоспособности (в соответствующих единицах измерения) по  $i$ -му региону;  $K_{лим}$  — величина максимального (по позитивным показателям) или минимального (по негативным показателям) значения  $j$ -го показателя конкурентоспособности по данным других регионов (в соответствующих единицах измерения).

Для определения уровня конкурентоспособности по группе показателей (см. в табл. 1: 1 — эффективность использования ресурсов, 2 — уровень жизни населения, 3 — инвестиционная привлекательность) возможно вычисление по формуле простой и взвешенной средней.

По показателям с первого по девятый ( $j = 1...9$ ) определяется индекс эффективности использования ресурсов 1-го региона:

$$K_{эпi} = \frac{\sum K_{спj} \times m_j}{\sum m_j^+}, \quad (2)$$

Примерный состав частных показателей для определения уровня конкурентоспособности региона

№№ п/п	Наименование частных показателей	Единица измерения и источники данных(показатели государственной статистики и производные от них обозначаются аббревиатурой ГКС)
I. Показатели эффективности использования ресурсов региона		
1.	Объем валового регионального продукта (ВРП)	Объем (ВРП) на душу населения региона. ГКС
2.	Темпы изменения объема ВРП	Годовой темп изменения, исходя из объемов ВРП в сопоставимых ценах. ГКС
3(-).	Число убыточных предприятий	Удельный вес организаций, закончивших год с убытком, в общем количестве организаций, ведущих предпринимательскую деятельность. ГКС
4.	Объем розничного товарооборота	Объем розничного товарооборота на душу населения (с корректировкой на региональные различия в уровне розничных цен). ГКС
5.	Экспорт и импорт	Превышение экспорта из региона над импортом в дол. На душу населения региона. ГКС
6.	Обеспеченность региона автомобильными дорогами с твердым покрытием	Общая протяженность автодорог на единицу площади региона и на душу населения региона, определяемая с применением показателя Э. Энгеля $K_3 = D / T_H$ где $D$ — длина сети автодорог, км; $T_H$ — площадь региона, км <sup>2</sup> ; $H$ — население региона, тыс. человек. ГКС
7.	Объем природных запасов нефти и газа (углеводородных ресурсов) в регионе	Объем природных запасов нефти и газа (категории А+В+С1), в расчете на единицу площади региона и на душу населения региона (аналогично показателя Э. Энгеля)
8.	Наличие природных ресурсов, кроме углеводородных	Объем природных запасов ресурсов кроме углеводородных, в расчете на единицу площади региона и на душу населения региона (аналогично показателя Э. Энгеля)
9.	Среднероссийский внешнеторговый выход	Внешнеторговый выход региона в млн. долл. США и удельный вес региона по этому показателю от среднероссийского
II. Показатели жизненного уровня населения региона		
10.	Обеспеченность населения жильем и/или инвестиции в жилье	Жилье (м <sup>2</sup> общей площади) и/или инвестиции в жилье (тыс. руб.) на душу населения ГКС
11.	Средняя заработная плата работников	Средняя заработная плата работников, руб./год. ГКС
12(-).	Уровень безработицы	Количество зарегистрированных безработных на 1000 чел. населения. ГКС
13(-).	Величина прожиточного минимума	Удельный вес прожиточного минимума региона, % к среднероссийскому
14.	Объем платных услуг для населения	Стоимостной объем платных услуг на душу населения. ГС
15.	Уровень доходов населения региона	Удельный вес доходов населения региона, % к среднероссийскому
16(-).	Доля малоимущего населения	Доля населения с денежными доходами ниже величины прожиточного минимума. ГКС
17(-).	Уровень преступности	Комплексный показатель, интегрирующий: 1) число зарегистрированных преступлений (за вычетом наиболее тяжких) на 100 тыс. населения; 2) число наиболее тяжких преступлений на 100 тыс. населения и их удельный вес к среднероссийскому. ГКС
III. Показатели инвестиционной привлекательности региона		
18.	Инвестиции в основной капитал, всего	Инвестиции в основной капитал, млн руб., всего. ГКС
19.	Инвестиции на 1 рубль валового регионального продукта	Инвестиции на 1 рубль ВРП, руб./руб. ГКС
20.	Темп роста инвестиций	Темп роста инвестиций, %. ГКС
21.	Инвестиции на 1 жителя	Инвестиции на 1 жителя, млн руб./чел. ГКС
22(-).	Уровень политической стабильности в регионе	Принимается на уровне от 1,0 до 0,5 дифференцированные экспертные значения
	Интегральный уровень конкурентоспособности	Интегральный (сводный) коэффициент, обобщающий данные всех частных показателей по формуле многомерной средней

где  $m_j$  — весовое значение  $j$ -го показателя конкурентоспособности, или

$$K_{эpi} = \frac{\sum K_{спij}}{8}, \text{ если } m_{ij} = 1, \quad (2^a)$$

причем значение негативных показателей имеет отрицательную величину (в данной группе показатель 3) и не учитывается при суммировании весов.

По показателям с десятого по семнадцатый ( $j = 10...17$ ) определяется индекс уровня жизни населения  $j$ -го региона:

$$K_{урi} = \frac{\sum K_{спij} \times m_i}{\sum m_j^+}, \quad (3)$$

или

$$K_{урi} = \frac{\sum K_{спij}}{4}, \quad (3^a)$$

причем значения негативных показателей 12, 13, 16, 17 отрицательны.

По показателям с восемнадцатого по двадцать второй ( $j = 18...22$ ) определяется индекс инвестиционной привлекательности  $i$ -го региона:

$$K_{инi} = \frac{\sum K_{спij} \times m_i}{\sum m_j^+}, \quad (4)$$

или

$$K_{инi} = \frac{\sum K_{спij}}{4}, \quad (4^a)$$

причем значение негативного показателя 22 отрицательно.

Интегральный коэффициент предлагается рассчитывать по формуле средней геометрической

$$K_{спi} = \sqrt[3]{K_{инi} \times K_{урi} \times K_{эpi}}. \quad (5)$$

Алгоритм расчета показателей конкурентоспособности представлен на рис. 1.

Методика оценки была модифицирована на основе выбора меньшего числа показателей, доступных исследователю в системе государственной статистики, хотя в дальнейшем развитие методических положений оценки конкурентоспособности должно идти не по линии уменьшения, а по линии соизмерения, сведения воедино названных

показателей и включения других, достоверных и статистически отраженных.

Для проведения расчетов и анализа данных были сформированы аналитические формы (табл. 2—4).

Важным направлением анализа конкурентоспособности региона является позиционирование его среди других регионов. Построение матриц позиционирования регионов в соответствии с частными показателями конкурентоспособности, приведенными в табл. 5, возможно путем попарных сравнений или в системе трех координат.

При определении конкурентоспособности с использованием матриц применяются широко известные в мировой управленческой практике матрицы SWOT-анализа, Бостонской консультационной группы — БКГ, Томпсона и Стрикленда, консультационной группы МакКинси. Каждая из этих матриц имеет свою систему координат, анализ которых позволил сделать вывод о применимости их для анализа конкурентных позиций регионов.

Позиционирование позволяет без объединения разноплановых показателей в один комплексный сопоставить позиции регионов и оценить их преимущества. Для анализа положения региона и выявления факторов усиления его конкурентных позиций можно предложить три вида матриц. Каждая из них имеет свою интерпретацию, которую можно дополнить анализом позиций базовых отраслей экономики региона с использованием указанных выше и других показателей — таких, как продолжительность финансового цикла, скорость оборота оборотных средств, удельный вес отрасли в поступивших налогах.

Учитывая, что конкурентоспособность региона оценивается тремя группами коэффициентов, возможно построение матриц:

- «Уровень эффективности использования ресурсов — уровень жизни»,
- «Уровень инвестиционной привлекательности — эффективность использования ресурсов»,
- «Уровень инвестиционной привлекательности — уровень жизни».

При сравнении уровня эффективности использования ресурсов и уровня жизни населения выводы по оценке соотношения

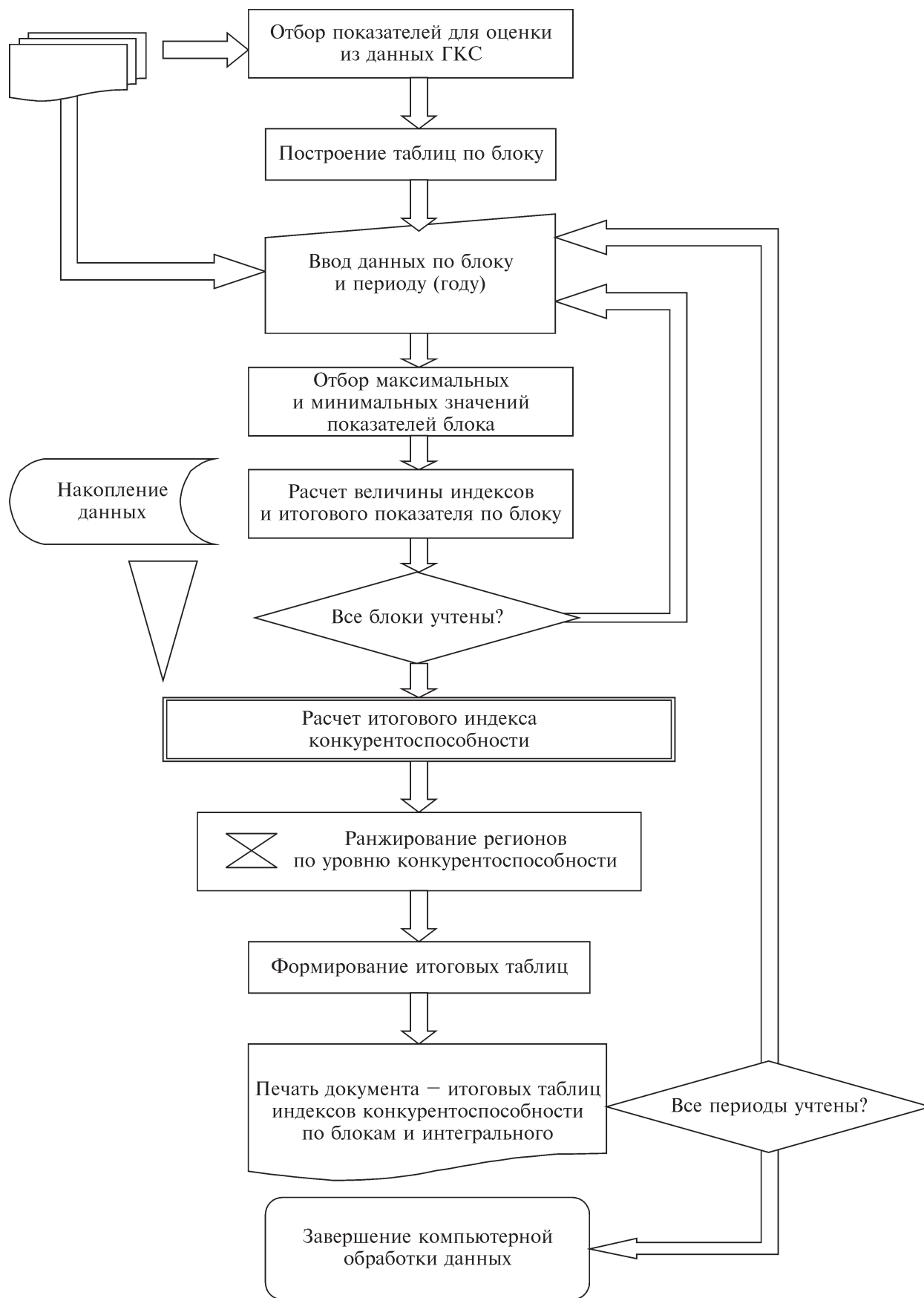


Рис. 1. Алгоритм расчета показателей конкурентоспособности



Таблица 2

## Оценка уровня эффективности использования ресурсов

Регион (субъект РФ, район или город края)	Частные индексы эффективности использования ресурсов				Комплексный коэффициент $K_{эр}$
	К1 — Валовой региональный продукт на 1 жителя	К2 — Доля прибыльных предприятий	К3 — Темпы изменения объема валового внутреннего продукта	К4 — Экспорт продукции в дальнее и ближнее зарубежье	
1	2	3	4	5	6
Коэффициенты (индексы) рассчитываются как отношение показателя по данному региону к лучшему показателю по группе регионов (отдельно районов, городов, субъектов РФ)					
					$K_{эр1}$
					...
					$K_{эрN}$

Таблица 3

## Оценка уровня эффективности жизни населения

Регион (субъект РФ, район или город края)	Частные показатели уровня жизни				Комплексный коэффициент $K_{ур}$
	К1 — Средняя заработная плата работников	К2 — Уровень безработицы	К3 — Прожиточный минимум	К4 — Обеспеченность жильем/ Инвестиции в жилье на 1 жителя	
1	2	3	4	5	6
Коэффициенты рассчитываются как отношение показателя по данному региону к лучшему показателю по группе регионов					
					$K_{ур1}$
					...
					$K_{урN}$

Таблица 4

## Оценка уровня инвестиционной привлекательности за год

Регион (субъект РФ, район или город края)	Частные индексы инвестиционной привлекательности				Комплексный коэффициент $K_{ин}$
	К1 — инвестиции на 1 рубль ВРП	К2 — темп роста инвестиций	К3 — инвестиции всего	К4 — инвестиции на 1 жителя	
1	2	3	4	5	6
Коэффициенты рассчитываются как отношение показателя по данному региону к лучшему показателю по группе регионов (отдельно районов, городов, субъектов РФ)					
					$K_{ин1}$
					...
					$K_{инN}$

Таблица 5

## Оценка конкурентоспособности региона по интегральному показателю

Регион (субъект РФ, район или город края)	Частные индексы конкурентоспособности			Интегральный коэффициент конкурентоспособности $K_{сп}$
	$K_{ин}$ — коэффициент инвестиционной привлекательности	$K_{ур}$ — коэффициент уровня жизни	$K_{эр}$ — коэффициент эффективности использования ресурсов	
1	2	3	4	5
				$K_{сп1}$
				...
				$K_{спN}$

будут связаны с тем, как предприниматели (работодатели) и государство заботятся о благосостоянии работающего и проживающего на территории населения. При этом выявляются источники благосостояния и возможности его роста при переориентации власти или работодателей в сторону недостающих в их деятельности ценностей. Схематично такое соотношение показано на рис. 2.

При анализе соотношения инвестиционной привлекательности и эффективности использования ресурсов можно определить, насколько целенаправленно и эффективно развиваются территории. Если эффективное использование ресурсов сопровождается значительными вложениями в основной капитал, то можно сказать, что на территории определены реальные приоритеты и действия осуществляются в соответствии с ними (рис. 3, квадрант I). Если эффективное ис-

пользование ресурсов не сопровождается инвестициями, это означает, что регион остановился в развитии, либо исчерпав возможности, либо довольствуется тем, что есть («проедая капитал») — рис. 3, квадрант IV. Если же инвестиции не связаны с эффективным использованием ресурсов, то либо эффективность «еще впереди», либо инвестиции вложены неверно (рис. 3, квадрант II). Отсутствие инвестиций и неэффективное использование ресурсов означает, вероятнее всего, кризисное состояние (рис. 3, квадрант III).

Аналогичные выводы можно получить, сравнивая уровень инвестиционной привлекательности и уровень жизни населения (рис. 4). Квадрант А, в котором положение региона характеризуется и достаточным уровнем инвестиций, и высоким уровнем жизни, можно назвать сбалансированным развитием с равным вниманием и к настоя-

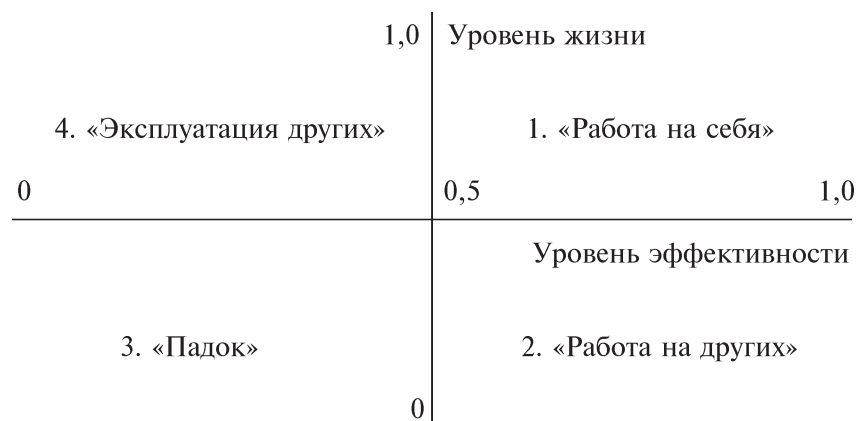


Рис. 2. Матрица «Уровень эффективности использования ресурсов — уровень жизни»

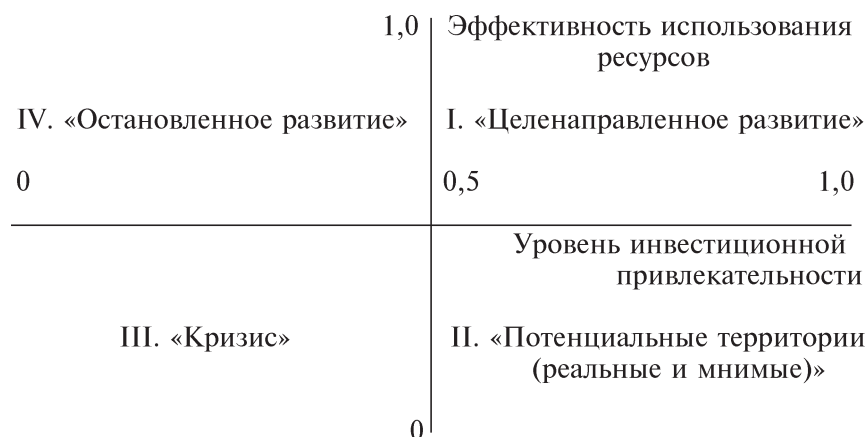


Рис. 3. Матрица «Уровень инвестиционной привлекательности — эффективность использования ресурсов»

щему (уровню благосостояния людей), и к будущему (вложениям в развитие и будущим прибылям).

Квадрант В имеет отличающую его от квадранта А особенность, связанную с недостаточным вниманием к уровню жизни и благосостоянию людей, что можно назвать «эксплуатацией труда», т.к. в угоду будущим прибылям предприниматели сдерживают рост заработной платы и других доходов, что может иметь место в начале развития, но не должно становиться нормой.

Квадрат С характеризуется и низкой инвестиционной активностью, и низким уровнем жизни — вероятнее всего, это кризис или упадок.

Квадрант D можно назвать «домом отдыха», по терминологии Блейка и Моутон, поскольку главная забота и заслуга власти

и, возможно, предпринимателей этого региона — высокий уровень жизни без особой заботы о будущих дивидендах (главное — «хорошо жить» сегодня).

Еще более интересную интерпретацию могут получить данные о показателях конкурентоспособности при сведении воедино всех трех параметров с разделением по уровню оценки — низкая (0) или высокая (1) в отношении среднего по сравниваемым регионам значения. Эту систему оценки положения региона можно представить в виде таблицы 6.

Сформулированные выше подходы к оценке конкурентоспособности региона — с позиции как количественной оценки ее параметров, так и качественной характеристики получаемых значений — позволяют представить реальные отношения и возможности региона.

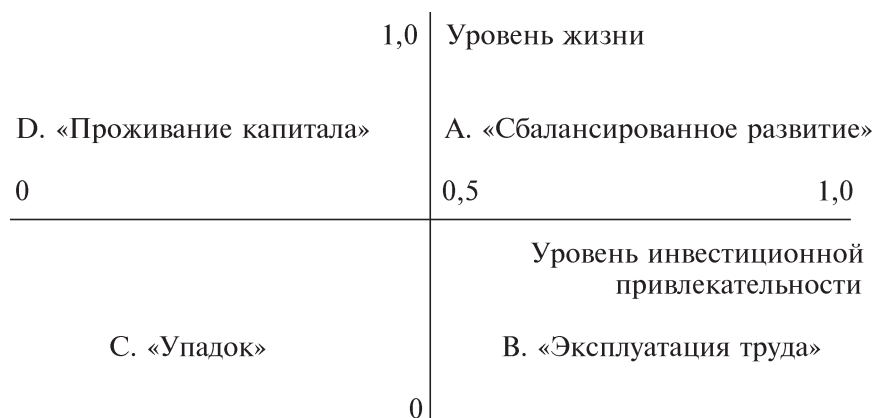


Рис. 4. Матрица «Уровень инвестиционной привлекательности — уровень жизни»

Таблица 6

Интегральная оценка параметров конкурентоспособности

Группа	Уровень жизни	Эффективность использования ресурсов	Инвестиционная активность и привлекательность	Характеристика группы
1	1	1	1	"Высокоэффективное сбалансированное развитие"
2	0	1	1	Несбалансированное эффективно развитие
3	1	0	1	"Жизнь и развитие за счет других"
4	1	1	0	"Остановленное развитие или забота о сегодняшнем дне"
5	0	0	1	"Потенциальные территории"
6	0	1	0	"Эксплуатируемые территории"
7	1	0	0	"Жизнь за счет других"
8	0	0	0	"Кризис"



ЛИТЕРАТУРА

1. *Вдовенко, З.В.* Управление конкурентоспособностью химикофармацевтических предприятий (на примере Кемеровской области) : автореф. дисс.... канд. экон. наук. — Кемерово, 2000. — 22 с.
2. *Гапоненко, А.Л.* Общий и специальный менеджмент. / А. Л. Гапоненко, А. Н. Панкрухина. — М. : РАГС, 1997. — 220 с.
3. *Ламбен, Ж.Ж.* Стратегический маркетинг. СПб. : Наука, 1996. — 157 с.
4. *Панкрухин, А.П.* Территориальный маркетинг // <http://www.dis.ru/magbook/finpress/osvmark/pankr.htm>.
5. *Панкрухин А.П.* Маркетинг : учебник. — М. : ИМП, 1999. — 243 с.
6. *Томпсон, А.А., Стрикленд, А.Д.* Стратегический менеджмент. Искусство разработки и реализации стратегии : учебник для вузов. / Пер. с англ. / под ред. Л. Г. Зайцева, М. И. Соколовой. М. : Банки и биржи, ЮНИТИ, 1998. — 350 с.
7. *Шахназаров А., Гришина И., Ройзман И.* Национальная система гарантирования инвестиций на региональном уровне / А. Шахназаров, И. Гришина, И. Ройзман // Инвестиции в России. — 1996. — № 9.