

# ИССЛЕДОВАНИЕ ОТНОШЕНИЯ ПОТРЕБИТЕЛЕЙ К ПРИМЕНЕНИЮ ПРЕПАРАТОВ РАСТИТЕЛЬНОГО ПРОИСХОЖДЕНИЯ ДЛЯ ПРОФИЛАКТИКИ И ЛЕЧЕНИЯ СЕРДЕЧНО-СОСУДИСТЫХ ЗАБОЛЕВАНИЙ

Н. В. Габриелян

*Пятигорская государственная фармацевтическая академия*

На основании анкетирования населения изучено отношение конечных потребителей к применению лекарственных препаратов растительного происхождения для лечения заболеваний сердечно-сосудистой системы. Большинство респондентов предпочитают комбинированные лекарственные препараты. Лекарственные растения в большинстве случаев населением приобретаются в аптеках или заготавливаются самостоятельно для изготовления водных извлечений в домашних условиях (настоев, чаев). Из готовых лекарственных форм наиболее предпочтительными являются настойки, экстракты. Выявлена номенклатура лекарственных растений и фитопрепаратов, разрешенных к отпуску без рецепта и наиболее часто приобретаемых населением в аптеках Ставропольского края.

Маркетинг по отношению к потребительскому рынку, частью которого является и фармацевтический рынок, представляет собой деятельность, направленную на создание спроса и достижения целей предприятия посредством максимального удовлетворения потребностей индивидуальных потребителей. Обеспечение потребностей населения состоит из ряда этапов (рис. 1).

Как следует из данных, представленных на рис. 1, потребности индивидуальных потребителей являются реальными ориентирами в формировании ассортимента и определении объемов производства товаров широкого потребления, в том числе и лекарственных средств. Одним из условий изучения, прогнозирования и формирования потребности и спроса населения на лекарственные средства является достоверная база данных, которая включает статистику производства, товарооборота, запасов, цен, финансов и т. п. [3]. Кроме того, актуальным является исследование принципов потребительского поведения на фармацевтическом рынке. Для сбора первичной информации используют различные методы, а именно: выборочное наблюдение, эксперимент, опрос, имитацию [1, 2, 4].

Цель настоящего исследования — изучение отношения потребителей к применению лекарственных средств растительного происхождения при терапии сердечно-сосудистых заболеваний. Для сбора первичных данных мы использовали региональный подход и анкетный опрос. В качестве респондентов выступили 384 посетителя аптек Ставропольского края. Необходимое количество опрошенных потре-

бителей определялось по формуле бесповторной выборки и составило 347, т.е. количество респондентов обеспечивает репрезентативность результатов социологического опроса. Следует отметить, что на некоторые вопросы анкеты респонденты имели возможность давать несколько ответов, поэтому общий итог не равен 100%.

При анализе полученных данных все опрошенные были распределены на три возрастные группы. Первая группа включала 153 лица до 30 лет, вторая — 165 лиц от 30 до 50 лет, третья — 66 лиц старше 50 лет. Среди респондентов преобладали женщины (59,6%).

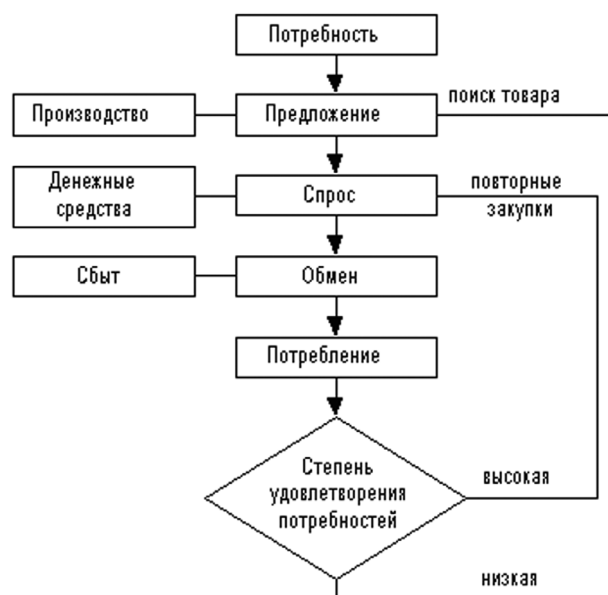


Рис. 1. Этапы удовлетворения потребности индивидуальных потребителей

Таблица 1

Социально-демографическая характеристика опрошенных посетителей аптек

№ п/п	Показатели (%)	Возрастная группа			
		более 50 лет	до 50 лет	до 30 лет	вместе
<b>1. Пол:</b>					
1.1	Женский	61,4	60,0	54,5	59,6
1.2	Мужской	38,6	40,0	45,5	40,4
<b>2. Сфера деятельности:</b>					
2.1	Государственный сектор	43,1	53,9	36,4	46,6
2.2	Негосударственный сектор	26,1	26,1	12,1	23,7
2.3	Не дали ответа	30,7	20	51,5	29,7
<b>3. Уровень дохода семьи:</b>					
3.1	Средний	46,4	43,0	21,2	40,6
3.2	Низкий	31,4	32,1	39,4	33,3
3.3	Очень низкий	12,4	18,8	39,4	19,8
3.4	Высокий	2,6	3,6	—	2,6
3.5	Очень высокий	2,0	—	—	0,8
3.6	Не дали ответа	5,2	1,8	—	2,9
<b>4. Место проживания:</b>					
4.1	Город	72,5	69,7	77,3	72,1
4.2	Село	23,5	20,0	13,6	20,3
4.3	Не дали ответа	3,0	10,3	9,1	7,6

Как следует из данных, представленных в таблице 1, большинство респондентов (72,5%) проживает в городе. Около половины опрошенных респондентов работает в бюджетной сфере, почти четверть — в негосударственном секторе. Около 50% респондентов оценивает уровень дохода своих семей как средний, треть — как низкий и пятая часть — как очень низкий. Незначительное количество опрошенных указали, что их уровень дохода высокий и очень высокий (3,4%). При этом более трех четвертей посетителей аптек старше 50 лет считают уровень дохода своих семей низким и очень низким.

Результаты изучения социального статуса участников анкетного опроса показаны на рис. 2.

Из содержания рис. 2 следует, что основная масса опрошенных респондентов — это служащие и рабочие. Значительно меньше среди посетителей аптек пенсионеров, учеников, студентов и домохозяек, лиц, занимающихся предпринимательской деятельностью; 5,2% опрошенных — безработные. Таким образом, в опросе приняли участие респонденты, отличающиеся по своему социальному положению. Результаты анализа отношения к лекарственным препаратам растительного происхождения отражены в таблице.

По мнению 59,1% респондентов (таблица 2), будущее фармакотерапии — в сочетании в лечебном процессе синтетических лекарственных средств и препаратов растительного происхождения. Четвертая часть опрошенных отдала предпочтение лишь препаратам растительного происхождения, а чуть более десятой части респондентов — только лекарственным средствам синтетического происхождения.



Рис. 2. Структура респондентов по социальному статусу

Результаты опроса посетителей аптек относительно использования растений и их препаратов

№ п/п	Показатели (%)	Возрастная группа			
		до 30 лет	до 50 лет	более 50 лет	вместе
<b>1. Будущее медицины в:</b>					
1.1	сочетание препаратов растительного и синтетического происхождения	62,2	60,5	48,5	59,1
1.2	препараты растительного происхождения	19,5	22,4	42,5	24,7
1.3	синтетические препараты	15,5	10,3	9,2	12,2
1.4	Не дали ответа	2,7	6,6	—	3,9
<b>2. Предпочитаемые лекарственные формы:</b>					
2.1	настой	56,2	56,4	47,0	54,7
2.2	отвар	43,8	50,9	56,1	49,0
2.3	чай	45,8	49,7	47,0	47,7
2.4	настойка	24,2	33,3	31,8	29,4
2.5	мазь	23,5	23,0	19,7	22,7
2.6	напар	17,6	19,4	24,2	19,5
2.7	жидкий экстракт	5,2	11,5	9,1	8,6
2.8	новогаленовый препарат	5,9	6,7	6,1	6,3
2.9	масляная вытяжка	0,7	3,6	4,5	2,6
2.10	другие	2,6	—	6,1	2,1
<b>3. Пути приготовления растительных вытяжек:</b>					
3.1	самостоятельно	45,8	64,8	65,1	57,3
3.2	в аптеке	39,2	38,2	42,4	39,3
3.3	родные	43,1	24,2	27,3	32,3
3.4	медицинские работники	2,0	6,1	9,1	4,9
3.5	народные целители	5,9	4,2	4,5	4,9
<b>4. Характер сырья:</b>					
4.1	сборы сухих растений	50,3	51,5	59,1	52,3
4.2	сухое монорастительное сырье	37,3	50,3	42,4	43,8
4.3	сборы свежих растений	17,6	14,5	16,7	13,3
4.4	свежее монорастительное сырье	12,4	12,1	9,1	11,7

Половина респондентов при использовании лекарственных растений в лечебном процессе отдает предпочтение водным вытяжкам: настоям, отварам, чаям. Почти треть опрошенных применяет растительное сырье в виде настоек, пятая часть — мазей или напаров. Не более 10% посетителей аптек предпочитают жидкие экстракты или новогаленовые препараты, еще меньше респондентов — масляные вытяжки и прочие лекарственные формы.

Следует отметить, что значительных расхождений в предпочтении тех или иных лекарственных форм среди различных возрастных групп не отмечено.

По данным опроса, 57,3% респондентов изготавливают растительные вытяжки самостоятельно. При этом уровень самостоятельности значительно выше у респондентов второй и третьей возрастных групп. Для двух пятых опрошенных вытяжки готовит кто-то из родных или они обращаются за

## Источники приобретения растительного сырья и целесообразные виды их фасовки

№ п/п	Показатели (%)	Возрастная группа			
		более 50 лет	до 50 лет	до 30 лет	вместе
<b>1. Источники приобретения:</b>					
1.1	в аптеках	70,6	72,1	65,2	70,3
1.2	заготавливают самостоятельно	39,9	45,5	62,1	46,1
1.3	на базаре	12,4	6,1	10,6	9,4
<b>2. Наиболее подходящая упаковка лекарственного сырья:</b>					
2.1	картонные коробки	56,2	53,3	80,3	59,1
2.2	разовые фильтр-пакеты	42,5	37,0	22,7	37,8
2.3	растворимые гранулированные фиточаи	39,9	28,4	25,9	32,6
2.4	Другие виды	21,4	17,2	21,1	23,1

оказанием данной услуги в аптеку. Родные чаще всего готовят для респондентов первой возрастной группы. Менее десятой части опрошенных используют растительные вытяжки, приготовленные народными целителями или медицинскими работниками. При этом значимость медицинских работников с возрастом увеличивается.

Изучение ответов на вопрос об исходном сырье для изготовления растительных вытяжек показало, что 52,3% респондентов отдают предпочтение сборам сухих растений, 43,8% — сухому монорастительному сырью. Немногим более 10% опрошенных предпочитают вытяжки из свежего монорастительного сырья или сборов.

Как следует из результатов анализа (табл. 3), зачастую растительное сырье респонденты покупают в аптеках (70,3%) или заготавливают самостоятельно (46,1%). При этом количество людей, которые отдают предпочтение последнему, с возрастом увеличивается. Почти десятая часть покупает растительное сырье на базаре.

При покупке растительного сырья большинство опрошенных (59,1%) отдает предпочтение фасовке в картонных коробках, при этом указанный показатель для людей старшей возрастной группы составляет 80,3%. Разовые фильтр-пакеты предпочитают почти две пятых респондентов, в основном люди младшего и среднего возраста. К растворимым гранулированным фиточаям благосклонно отнеслась треть опрошенных, при этом самый высокий показатель у респондентов первой возрастной группы. Другие виды (полиэтиленовая упа-

ковка, алюминиевая фольга) привлекли около пятой части посетителей аптек.

Из 91,9% респондентов в домашних аптечках имеют растительное сырье и препараты растительного происхождения, для профилактики и лечения сердечно-сосудистых заболеваний. Всего было указано 64 наименования растений и их препараты, доминирующую группу (75,1%) составили 30 часто употребляемых растений и их препараты (табл. 4).

Заключительным этапом исследования было установление рейтинга источников оперативной информации о применении лекарственного растительного сырья и их препаратов. По данным опроса (табл. 5), основными источниками оперативной информации о применении растительных препаратов являются: общение с родными и знакомыми, познавательные программы о здоровье на телевидении и радио, аптечные специалисты. Далее по значимости респонденты указали рекламные блоки на телевидении, популярные газеты, консультации медицинских работников, популярные журналы, медицинские и фармацевтические газеты и журналы, консультации народных целителей.

Из полученных результатов можно сделать вывод, что для получения оперативной информации о применении растительных препаратов посетители аптек используют в первую очередь источники, которые не всегда могут дать всестороннюю и объективную характеристику (общение с родными, познавательные программы о здоровье на телевидении, общение со знакомыми, аптечные специалисты и др.). Так, консультации аптечных и

Перечень лекарственных растений и экстрактов, применяемых при сердечно-сосудистых заболеваниях, составляющих доминирующую группу в домашних аптечках

№ п/п	Название растения и их экстракты	В % к к-ву респондентов	№ п/п	Название растения и их экстракты	В % к к-ву респондентов
1.	Валериана лекарственная	54,1	17.	Боярышник колючий	18,2
2.	Валерианы настойка	50,2	18.	Хмель	18,1
3.	Боярышника настойка	48,2	19.	Донник лекарственный	17,8
4.	Валерианы экстракт густой	44,9	20.	Радиолы экстракт жидкий	17,9
5.	Пустырника настойка	41,5	21.	Настойка женьшеня	16,9
6.	Пустырник сердечный	37,7	22.	Аралии настойка	16,8
7.	Ландышево-валериановые капли	32,8	23.	Липа сердцевидная	16,6
8.	Зверобой продырявленный	32,6	24.	Пиона настойка	16,4
9.	Мята перечная	29,4	25.	Хвощ полевой	15,9
10.	Мелисса лекарственная	26,5	26.	Черёда трехраздельная	15,9
11.	Настойка ландыша	25,3	27.	Полынь горькая	15,5
12.	Сбор Успокоительный №1	23,5	28.	Шиповник	14,7
13.	Камфорно-валериановые капли	23,4	29.	Столбики с рыльцами кукурузы	13,9
14.	Ландышево-пустырниковые капли	22,3	30.	Арника горная	13,4
15.	Настойка ландыша	22,3	31-64.	Другие растения	х
16.	Элеутерококка экстракт жидкий	21,3		Всего	х

медицинских специалистов занимают соответственно четвертое и восьмое ранговое место среди исследуемых источников, что свидетельствует о необходимости дополнительного информирования населения по исследуемому вопросу.

На основе проведенного анкетного опроса 384 посетителя аптек Ставропольского края установили, что большинство респондентов будущее фармакотерапии видит в сочетании препаратов синтетического и растительного происхождения. Из числа опрошенных посетители отдают предпочтение водным вытяжкам, для приготовления в до-

машних условиях лекарственных растений, а также различных экстрактов растений. Чаще всего растительное сырье респонденты покупают в аптеках или заготавливают самостоятельно.

Большинство участников опроса отдает предпочтение лекарственным растениям в разовых фильтр-пакетах. Из готовых лекарственных форм, изготовленных на основе лекарственных растений, большинство респондентов предпочитают настойки экстракты.

Результаты исследования показали, что при заболеваниях сердечно-сосудистой системы пре-

Таблица 5

Рейтинг источников оперативной информации о применении лекарственного растительного сырья и их препаратов

№ п/п	Источники информации (%)	Возрастная группа			
		до 30 лет	до 50 лет	более 50 лет	вместе
1.	Общение с родными	41,7	32,1	33,3	35,9
2.	Познавательные программы о здоровье на телевидении	32,7	35,2	30,3	33,3
3.	Общение со знакомыми	32,7	27,3	34,8	30,7
4.	Аптечные специалисты	27,5	31,5	25,8	28,9
5.	Познавательные программы о здоровье на радио	25,5	27,9	25,8	28,9
6.	Рекламные блоки на телевидении	22,2	21,8	27,3	22,9
7.	Популярные газеты	17,0	22,4	19,7	19,8
8.	Медицинские работники	18,3	19,4	15,5	18,2
9.	Популярные журналы	16,3	21,2	13,6	18,0
10.	Медицинские и фармацевтические газеты	17,0	17,1	13,6	16,4
11.	Медицинские и фармацевтические журналы	17,6	12,1	19,7	15,6
12.	Народные целители	13,1	15,2	18,2	14,8
14.	Специализированные медицинские выставки	9,2	4,2	—	5,5
15.	Рекламные блоки на радио	3,3	4,8	10,6	5,2
16.	Общеделовые журналы	3,3	3,6	7,6	4,2
15.	Общеделовые газеты	3,3	4,8	1,5	3,6
17.	Другие	3,3	3,0	1,5	2,9

параты растительного происхождения используют респондентами чаще всего.

Полученные результаты исследования будут интересны фирмам и аптекам для закупа лекарственных препаратов растительного происхождения, применяемых при сердечно — сосудистых заболеваниях. Знание наиболее предпочитаемых источников информации позволит удовлетворить имеющиеся информационные потребности населения об лекарственных средствах растительного происхождения для лечения исследуемой нами патологии.

#### СПИСОК ЛИТЕРАТУРЫ

1. Колесник Т. Изучение покупательского спроса населения Бизнес Информ. (1998).
2. Громов Б.П., Юрченко Е.В., Павлыченко С.С., Попович В.П. Мониторинг отношения потребителей к применению препаратов растительного происхождения. Провизор (2000).
3. Гарбузова Л.И., Манойлова Л.М., Забалуева Н.И. Исследование поведения потребителей фармацевтических товаров. Российские аптеки (2002).
4. Машковский М.Д., Лекарственные средства (2005).